

Міністерство освіти і науки України
Луцький національний технічний університет

(повне найменування вищого навчального закладу)

Факультет бізнесу та права

(повне найменування факультету)

Кафедра підприємництва, торгівлі та логістики

(повна найменування кафедри)

КВАЛІФІКАЦІЙНА РОБОТА
ЗА СТУПЕНЕМ ВИЩОЇ ОСВІТИ «БАКАЛАВР»

Управління логістичними потоками підприємства
(на матеріалах на ПрАТ «СКФ Україна»)

спеціальність 076 Підприємництво, торгівля та біржова діяльність

(шифр і назва спеціальності)

освітня програма «Логістика»

(назва освітньої програми)

Виконав: здобувач вищої освіти
Групи ПТБ(ЛГ)сз-22
Лихач Наталія Михайлівна

(підпис)

Керівник:
к.е.н., доцент
Оксенюк Катерина Ігорівна

(підпис)

Кваліфікаційну роботу
допущено до захисту
«__» _____ 2024 р.

к.е.н., доцент
Гарант освітньої програми:
Кулик Юлія Михайлівна

(підпис)

Луцьк – 2024 року

ЛУЦЬКИЙ НАЦІОНАЛЬНИЙ ТЕХНІЧНИЙ УНІВЕРСИТЕТ

Факультет бізнесу та права

Кафедра підприємництва, торгівлі та логістики

Ступінь вищої освіти: бакалавр

Галузь знань: 07 Управління та адміністрування

Спеціальність: 076 Підприємництво, торгівля та біржова діяльність

Освітня програма: Логістика

ЗАТВЕРДЖУЮ

Завідувач кафедри

«__» _____ 202__ р.

З А В Д А Н Н Я НА КВАЛІФІКАЦІЙНУ РОБОТУ ЗДОБУВАЧУ ВИЩОЇ ОСВІТИ

Лихач Наталія Михайлівна

(прізвище, ім'я, по батькові)

1. Тема кваліфікаційної роботи *Управління логістичними потоками підприємства
(на матеріалах ПрАТ «СКФ Україна»)*

Керівник роботи: к.е.н., доцент Оксенюк К.І.

затверджені наказом закладу вищої освіти від «30» грудня 2023 р. № 451/01-02

2. Строк подання здобувачем вищої освіти кваліфікаційної роботи «__» _____ 2024 р.

3. Вихідні дані до роботи *наукові статті, матеріали міжнародних конференцій, навчальні посібники з питань управління логістичними потоками підприємств, дані Державної служби статистики України, фінансова звітність ПрАТ «СКФ Україна»*

4. Зміст пояснювальної записки (перелік питань, що потрібно розробити):

ВСТУП

*РОЗДІЛ 1. ТЕОРЕТИЧНІ ОСНОВИ УПРАВЛІННЯ ЛОГІСТИЧНИМИ ПОТОКАМИ
ПІДПРИЄМСТВА*

*РОЗДІЛ 2. АНАЛІЗ ТА ОЦІНКА ЕФЕКТИВНОСТІ УПРАВЛІННЯ ЛОГІСТИЧНИМИ
ПОТОКАМИ ПІДПРИЄМСТВА*

ВИСНОВКИ ТА ПРОПОЗИЦІЇ

ПЕРЕЛІК ДЖЕРЕЛ ПОСИЛАННЯ

ДОДАТКИ

5. Перелік графічного (ілюстративного) матеріалу:

Лист 1. Підходи до сутності поняття «логістичний потік»

Лист 2. Алгоритм аналізу та оцінки ефективності управління логістичними потоками підприємства

Лист 3. Основні показники діяльності ПрАТ «СКФ Україна» за 2021–2023 роки

Лист 4. Склад та структура доходів (вхідних фінансових потоків) підприємства

Лист 5. Склад та структура витрат (вихідних фінансових потоків) ПрАТ «СКФ Україна»

Лист 6. Показники ефективності протікання фінансових потоків

Лист 7. Аналіз ефективності протікання матеріальних потоків підприємства

Лист 8. Аналіз інформаційних потоків та ефективності управління логістичними потоками

Лист 9. Показники ефективності реалізації проекту

6. Консультанти розділів роботи

Розділ	Прізвище, ініціали та посада консультанта	Підпис	
		завдання видав	завдання прийняв
<i>Теоретичний розділ</i>	<i>Оксенюк К.І.</i>		
<i>Аналітичний розділ</i>	<i>Оксенюк К.І.</i>		
<i>Висновки та пропозиції</i>	<i>Оксенюк К.І.</i>		
<i>Нормоконтроль</i>	<i>Хомяк Н.В.</i>		

7. Дата видачі завдання 01 вересня 2023 р.

КАЛЕНДАРНИЙ ПЛАН

№ з/п	Назва етапів кваліфікаційної роботи бакалавра	Строк виконання етапів роботи	Примітка
1.	<i>Обґрунтування теми</i>	<i>до 29.09.2023</i>	
2.	<i>Огляд літератури із досліджуваної проблеми</i>	<i>до 28.10.2023</i>	
3.	<i>Теоретичний розділ</i>	<i>до 29.12.2023</i>	
4.	<i>Аналітичний розділ</i>	<i>до 09.03.2024</i>	
5.	<i>Висновки та пропозиції</i>	<i>до 30.03.2024</i>	
6.	<i>Формування списку використаних джерел</i>	<i>до 13.04.2024</i>	
7.	<i>Формування додатків</i>	<i>до 04.05.2024</i>	
8.	<i>Оформлення ілюстративного матеріалу</i>	<i>до 11.05.2024</i>	
9.	<i>Нормоконтроль</i>	<i>до 01.06.2024</i>	
10.	<i>Інструментальна перевірка на академічний плагіат</i>	<i>до 04.06.2024</i>	
11.	<i>Представлення кваліфікаційної роботи бакалавра до захисту</i>	<i>до 06.06.2024</i>	

Здобувач вищої освіти

_____ (підпис) Лихач Н. М. (прізвище, ініціали)

Керівник кваліфікаційної роботи

_____ (підпис) Оксенюк К. І. (прізвище, ініціали)

АНОТАЦІЯ

Лихач Н. М. Управління логістичними потоками підприємства (на матеріалах ПрАТ «СКФ Україна»). Рукопис.

Кваліфікаційна робота бакалавра ОП «Логістика» спеціальності 076 Підприємництво, торгівля та біржова діяльність. Луцький національний технічний університет. Луцьк, 2024.

Кваліфікаційна робота бакалавра складається з вступу, двох розділів, висновків та пропозицій, переліку джерел посилань, додатків.

Кваліфікаційна робота присвячена питанням управління логістичними потоками підприємства. У першому розділі роботи проведено теоретичні дослідження управління логістичними потоками підприємства. Розглянуто сутнісну характеристику логістичних потоків підприємства, наведено класифікацію видів логістичних потоків, розроблено алгоритм аналізу та оцінки логістичних потоків підприємства.

У другому розділі роботи наведено загальну характеристику підприємства, проаналізовано основні показники його діяльності. Здійснено аналіз та оцінку матеріальних, фінансових та інформаційних потоків підприємства. Проведено комплексний аналіз ефективності управління логістичними потоками підприємства.

У висновках і пропозиціях узагальнено отримані результати, обґрунтовано напрями удосконалення управління логістичними потоками підприємства. Запропоновано проект автоматизації логістичних процесів підприємства та здійснено оцінку ефективності його реалізації.

Ключові слова: логістика, управління, логістичний потік, інформаційний потік, фінансовий потік, матеріальний потік, логістична система.

ANNOTATION

Lykhach N. M. Management of enterprise logistics flows (based on the materials of PrJSC «SKF Ukraine»). Manuscript.

Bachelor's qualification work of OP «Logistics» specialty 076 Entrepreneurship, trade and exchange activity. Lutsk National Technical University. Lutsk, 2024.

The bachelor's qualification work consists of an introduction, two sections, conclusions and proposals, a list of used sources, appendices.

The qualification work is devoted to the issues of managing the logistics flows of the enterprise. In the first section of the work, theoretical studies of the management of logistics flows of the enterprise were carried out. The essential characteristics of the logistics flows of the enterprise are considered, the classification of the types of logistics flows is given, and the algorithm of analysis and evaluation of the logistics flows of the enterprise is developed.

In the section of the work, the general characteristics of the enterprise are given, the main indicators of its activity are analyzed. The analysis and evaluation of material, financial and information flows of the enterprise was carried out. A comprehensive analysis of the enterprise's logistics flow management was carried out.

In the conclusions and proposals, the obtained results are summarized, the directions for optimizing the company's logistics flow are substantiated, a project for automating the company's logistics processes is proposed, and the effectiveness of its implementation is evaluated.

Keywords: logistics, management, logistics flow, information flow, financial flow, material flow, logistics system.

ЗМІСТ

ВСТУП	7
РОЗДІЛ 1. ТЕОРЕТИЧНІ ОСНОВИ УПРАВЛІННЯ ЛОГІСТИЧНИМИ ПОТОКАМИ ПІДПРИЄМСТВА	9
1.1. Логістичний потік підприємства: сутність та фактори впливу	9
1.2. Класифікація логістичних потоків підприємства	15
1.3. Алгоритм аналізу ефективності управління логістичними потоками підприємства	18
РОЗДІЛ 2. АНАЛІЗ ТА ОЦІНКА ЕФЕКТИВНОСТІ УПРАВЛІННЯ ЛОГІСТИЧНИМИ ПОТОКАМИ ПІДПРИЄМСТВА	22
2.1. Загальна характеристика підприємства та аналіз основних показників його діяльності	22
2.2. Аналіз та оцінка логістичних потоків підприємства	28
2.3. Оцінка ефективності управління логістичними потоками підприємства	41
ВИСНОВКИ ТА ПРОПОЗИЦІЇ	44
ПЕРЕЛІК ДЖЕРЕЛ ПОСИЛАНЬ	52
ДОДАТКИ	57

ВСТУП

Актуальність теми дослідження. В сучасних умовах глобалізації та постійного зростання конкуренції актуальним є впровадження логістичних підходів у підприємницьку діяльність. Ефективне управління логістикою дозволяє підприємствам забезпечувати оперативні поставки товарів, оптимізувати запаси, знижувати витрати та підвищувати рівень обслуговування клієнтів. Дослідження та аналіз логістичних потоків допомагають виявити слабкі місця в ланцюгу постачання, уникнути затримок в поставках, забезпечити високу якість продукції та підтримати конкурентоспроможність підприємства на ринку. Таким чином, вивчення логістичних потоків є важливим кроком у розвитку ефективного та успішного бізнесу.

Дослідженням проблематики логістичних потоків займалися такі вітчизняні та зарубіжні науковці як Андрухов О. О., Балабанова Л. В., Ваховська М. Ю., Блейк П., Гаджинський А. М., Гринів Н. Т., Кислий В. М., Крикавський Є. В., Міщук І. П., Окландер М. О., Пономарьова Ю. В., Стаханов Д. В., Уотерс Д., Черевко Г. В., Чухрай Н. І. та інші. Однак, багато проблем пов'язаних із управлінням логістичними потоками підприємства, залишаються невирішеними, що зумовлює необхідність подальших поглиблених досліджень. Йдеться про фактори впливу на логістичні потоки, напрями удосконалення управління логістичними потоками підприємства тощо.

Ефективне управління логістичними потоками дозволяє підприємству скоротити витрати, оптимізувати ланцюги постачання та доставки, що, в свою чергу, веде до конкурентоспроможних цін та кращого рівня обслуговування клієнтів.

Об'єкт дослідження кваліфікаційної роботи – процес удосконалення управління логістичними потоками підприємства.

Предметом дослідження є теоретичні, методичні та прикладні засади до управління логістичними потоками підприємства.

Метою написання кваліфікаційної роботи є формування теоретико-методологічних підходів до удосконалення управління логістичними потоками підприємства. Відповідно до сформульованої мети дослідження були поставлені та вирішені наступні *завдання*:

- дослідити зміст поняття «логістичний потік»;
- систематизувати підходи до класифікації логістичних потоків підприємства;
- розробити алгоритм оцінки ефективності управління логістичними потоками підприємства;
- навести загальну характеристику підприємства та проаналізувати основні показники його діяльності;
- провести аналіз та оцінку матеріальних, фінансових та інформаційних потоків підприємства;
- розробити заходи, спрямовані на удосконалення управління логістичними потоками підприємства;
- провести оцінку ефективності реалізації проектних заходів.

Методи дослідження. У роботі використано загальнонаукові та спеціальні методи дослідження, а саме:

- узагальнення – для визначення сутності логістичного потоку підприємства;
- аналітичний – для здійснення аналітичних досліджень логістичних потоків підприємства;
- економіко-статистичний – для обробки статистичних даних при оцінці логістичних потоків підприємства;
- графічний – для пред’явлення у наочній формі результатів дослідження;
- табличний – для представлення показників оцінки логістичних потоків підприємства;
- прогнозування – для визначення грошових потоків проектних заходів оптимізації логістичних потоків підприємства.

Інформаційною базою досліджень є наукова література (навчальні посібники, статті, монографії, присвячені теорії та практиці управління логістичними потоками); матеріали науково-практичних конференцій та семінарів; інформаційні ресурси Інтернету (веб-сайти, форуми, блоги, які містять інформацію про логістичні потоки); нормативно-технічна документація (стандарти, правила, інструкції, які регламентують управління логістичними потоками); фінансова і статистична звітність підприємства.

РОЗДІЛ 1

ТЕОРЕТИЧНІ ОСНОВИ УПРАВЛІННЯ ЛОГІСТИЧНИМИ ПОТОКАМИ ПІДПРИЄМСТВА

сутність логістичного потоку підприємства

Логістика є ключовою складовою успішної діяльності підприємства, а управління логістичними потоками може призвести до покращення ефективності виробництва, скорочення часу доставки товарів та зниження витрат. Дослідження логістичних потоків допомагає підприємствам розробляти стратегії управління ланцюгами постачання, вдосконалювати процеси, відповідати на вимоги ринку в ефективний спосіб, оптимізувати маршрути перевезень, знизити витрати та скоротити час доставки.

Передумовою на шляху розробки напрямів удосконалення управління логістичними потоками підприємства є з'ясування змісту поняття «логістичний потік».

Критичний огляд літературних джерел дає змогу стверджувати практичну відсутність тлумачення терміну «логістичний потік». «У літературних джерелах наведено лише базові характеристики, що не відображають його глибинну сутність та природу економічного змісту» [1].

Зазначимо, що у «Великому економічному словнику поняття «потік», трактується як економічна величина, що має розмір і змінюється у часі» [2].

В енциклопедії корпоративних фінансів термін «потік» «відображає той факт, що грошова позиція підприємства перебуває у стані постійних змін, що, в свою чергу, є наслідком безперервної діяльності підприємства» [3].

Гудзь О. Є. трактує поняття «потік» як «створення, перетворення, обмін, переведення чи вичерпність вартості» [4]. Зборовська О. М. «виділяє два підходи до сутності поняття «потік»: математичний та економічний. З математичної точки зору під потоком розуміється безліч однорідних елементів, що переміщуються в

просторі (наприклад, з однієї вершини графіка в іншу) та / або в часі (при параметричних перетвореннях миттєвих станів фізичної системи), сприймаються як єдине ціле і мають системні властивості» [5].

На думку Дем'яненка М. Я. потік є «економічною величиною, яка вимірюється в русі з урахуванням того періоду часу, для якого робиться розрахунок, з розмірністю обсяг, поділений на час» [6].

Петіна Л. В. під потоком розуміє «економічні параметри, які відображають передачу цінностей суб'єктами один одному в процесі економічної діяльності і вимірюються в одиницях за певний період часу, як правило, у розрахунку за рік (заощадження, інвестиції, дефіцит бюджету і т. ін.)» [7].

У роботах Гришової І. Ю. «потік означає сукупність рухомих предметів протягом певного тимчасового проміжку. Якщо їх рух через певний час повторюється, то це означає, що потік має циклічний характер. Час, через який певні операції (дії) послідовно відтворюються, прийнято називати циклом» [8, с. 31].

Враховуючи точки зору вчених, потік – це організоване переміщення товарів, послуг, грошей, капіталу та інших економічних ресурсів протягом певного періоду часу.

Поняття «потік» з позицій логістики має такі особливості:

- «розмаїтість потоків, що циркулюють у логістичних системах;
- широкий діапазон параметрів і характеристик, що описують той або інший потік;
- доцільність поліпшення параметрів і характеристик, властивих окремо взятому потоку;
- властивість потоку реагувати на впливи суб'єкта управління;
- необхідність моніторингу руху потоку ресурсів» [9].

Важливо зазначити, що не існує єдиного універсального визначення логістичного потоку. Кожен з вчених пропонує свою інтерпретацію цього поняття, що відображає його наукові погляди та дослідницькі інтереси.

Підходи до сутності поняття «логістичний потік» подано у таблиці 1.1.

Таблиця 1.1. – Підходи до сутності поняття «логістичний потік» *

Назва підходу	Особливості підходу
Системний підхід	<p>Розглядає логістичний потік як систему, що складається з взаємопов'язаних елементів:</p> <ul style="list-style-type: none"> – матеріальні ресурси (сировина, матеріали, комплектуючі, готова продукція); – інформація (дані про замовлення, поставки, виробництво, стан ресурсів); – фінансові потоки (кошти, що використовуються для оплати ресурсів, транспортування, зберігання тощо); – інфраструктура (склади, транспортні засоби, інформаційні системи); – персонал (працівники, які беруть участь у логістичних процесах). <p>Всі ці елементи взаємодіють між собою, забезпечуючи безперебійний рух матеріальних ресурсів, інформації та фінансів через ланцюг постачання.</p>
Процесний підхід	<p>Розглядає логістичний потік як послідовність логістичних операцій:</p> <ul style="list-style-type: none"> – закупівля (придбання необхідних матеріальних ресурсів у постачальників); – транспортування (перевезення ресурсів до місця призначення); – зберігання (розміщення ресурсів на складах); – комплектування (формування замовлень згідно з потребами клієнтів); – розподіл (доставка замовлень клієнтам). <p>Ці операції виконуються послідовно, забезпечуючи доставку продукції від виробника до споживача.</p>
Функціональний підхід	<p>Розглядає логістичний потік як функцію логістики, яка забезпечує виконання таких завдань:</p> <ul style="list-style-type: none"> – забезпечення виробничого процесу (своєчасне постачання необхідних ресурсів для безперебійної роботи виробництва); – доставка готової продукції (доставка товарів та послуг до споживачів у відповідності з замовленнями); – створення запасів (формування та підтримка оптимального рівня запасів для забезпечення безперебійної роботи та мінімізації витрат); – інформаційна підтримка (забезпечення інформацією про стан ресурсів, замовлення, поставки, виробництво тощо).
Інформаційний підхід	<p>Підкреслює важливість інформації в управлінні логістичними потоками. Інформація про стан ресурсів, замовлення, поставки, виробництво тощо є необхідною для прийняття обґрунтованих управлінських рішень, таких як:</p> <ul style="list-style-type: none"> – оптимізація маршрутів (вибір найефективніших маршрутів перевезення ресурсів); – управління запасами (визначення оптимального рівня запасів та моменту їх поповнення); – контроль виконання замовлень: відстеження статусу замовлень та своєчасне їх виконання.
Логістичний підхід	<p>Розглядає логістичний потік як одну з основних функцій логістики, яка забезпечує реалізацію логістичних завдань підприємства, таких як:</p> <ul style="list-style-type: none"> – мінімізація витрат (оптимізація логістичних процесів для зниження витрат на транспортування, зберігання, закупку ресурсів тощо); – підвищення рівня обслуговування клієнтів (своєчасна доставка замовлень, мінімізація дефіциту товарів, зменшення кількості повернень); – підвищенні конкурентоспроможності підприємства завдяки ефективному управлінню ланцюгами постачання.

* систематизовано за матеріалами [9–13]

Отже, основними підходами до суті поняття логістичний потік є: системний, процесний, функціональний, інформаційний, логістичний.

Логістичний підхід є одним з найбільш поширених та ефективних методів розуміння та аналізу логістичних процесів на підприємстві. Цей підхід дозволяє розробляти ефективні логістичні стратегії, оптимізувати використання ресурсів та збільшувати конкурентоспроможність підприємства.

В цілому, під логістичним потоком розуміємо динамічну систему, що складається з матеріальних ресурсів, інформації та фінансів, які переміщуються в просторі і часі з метою задоволення потреб споживачів або досягнення інших логістичних цілей.

Логістичний потік не є простою сумою окремих логістичних операцій, а являє собою цілісну систему, в якій всі елементи взаємопов'язані та взаємодіють між собою.

Фактори, які впливають на управління логістичними потоками підприємства, можна поділити на дві групи: зовнішні та внутрішні [14].

Внутрішні фактори впливу на управління логістичними потоками підприємства – це ті, які знаходяться під контролем самого підприємства. До них належать:

стратегія та цілі підприємства. Логістичний потік повинен відповідати загальній стратегії та цілям підприємства [15].

вид продукції. Різні види продукції потребують різних логістичних рішень.

масштаби виробництва. Чим більші масштаби виробництва, тим складніша логістична система. В такому випадку важливо використовувати сучасні інформаційні технології та оптимізувати логістичні потоки.

інфраструктура підприємства. До інфраструктури підприємства належать склади, транспортні засоби, навантажувально-розвантажувальне обладнання та інші ресурси, необхідні для переміщення та зберігання товарів. Стан інфраструктури значно впливає на ефективність логістичних потоків.

персонал. Кваліфікація та досвід персоналу, який задіяний у логістичних процесах, також є важливим фактором.

інформаційні системи. Сучасні інформаційні системи дозволяють оптимізувати логістичні потоки, зменшити витрати та покращити рівень обслуговування клієнтів.

Фінанси. Фінансові ресурси підприємства впливають на можливості розвитку логістичних потоків.

Культура підприємства. Корпоративна культура впливає на ставлення персоналу до логістичних процесів та на ефективність логістичних потоків підприємства.

Зовнішні фактори впливу на логістичні потоки підприємства – це умови, які не залежать від діяльності самого підприємства, але можуть суттєво впливати на логістичні потоки [16]. До них можна віднести:

1. Економічні фактори. До економічних факторів належать зміни в економіці, включаючи рівень цін, інфляцію, зміни валютних курсів та ринкові коливання, які можуть вплинути на логістичні потоки підприємства [17].

2. Політичні фактори. Політична стабільність, торгові обмеження, митні правила та інші політичні фактори також можуть впливати на логістичні потоки.

3. Соціально-культурні фактори. Демографічні зміни, зміна споживчих уподобань впливають на попит продукції та, відповідно, логістичні потоки.

4. Конку rentне середовище. Дії конкурентів на ринку можуть вплинути на логістичні потоки підприємства та його здатність задовольняти попит споживачів вчасно [18].

5. Інфраструктура регіону. Рівень розвитку транспортної інфраструктури, наявність складів та інших логістичних центрів в регіоні впливають на ефективність логістичних потоків.

6. Природно-кліматичні фактори. Природно-кліматичні умови в регіоні (наприклад, температура, опади) можуть впливати на логістичні процеси.

При управлінні логістичними потоками підприємства слід враховувати всі вищенаведені фактори впливу.

Ласифікація логістичних потоків підприємства

З урахуванням постійних змін у ринкових умовах та технологічних інновацій, актуальність класифікації логістичних потоків підприємства постійно зростає. Вона допомагає підприємствам адаптуватися до нових умов та забезпечувати більш ефективне управління логістичними потоками. Дослідження класифікації логістичних потоків дозволяє покращити ефективність ланцюга постачання, збільшити швидкість та точність доставки товарів, зменшити витрати та оптимізувати процес управління запасами.

Логістичні потоки підприємства можна класифікувати за декількома ознаками, отримуючи різні види. Класифікація логістичних потоків підприємства подана у таблиці 1.2.

Таблиця 1.2. – Класифікація логістичних потоків підприємства *

Ознака класифікації	Вид логістичного потоку	Характеристика
За напрямком руху	Вхідний	Надходять на підприємство з зовнішнього середовища (сировина, матеріали, комплектуючі тощо)
	Вихідний	Виходять з підприємства у зовнішнє середовище (готова продукція, відходи тощо).
За видами продукції	Матеріальний	Потоки фізичних предметів, які переміщуються в логістичній системі.
	Інформаційний	Потоки інформації, яка використовується в логістичній системі.
	Фінансовий	Потоки коштів, які використовуються в логістичній системі.
За регулярністю	Регулярний	Переміщуються з заздалегідь визначеною частотою та обсягом
	Нерегулярний	Переміщуються випадково або з невизначеною частотою та обсягом.
	Разовий	Виникають лише один раз
За транспортним засобом	Автомобільний	Переміщуються автотранспортом
	Залізничний	Переміщуються залізничним транспортом
	Водний	Переміщуються водним транспортом
	Авіаційний	Переміщуються повітряним транспортом
	Трубопровідний	Переміщення здійснюється по трубопроводах
За ступенем визначеності	Стохастичний	Хоча б один параметр невідомий або є випадковою величиною
	Детермінований	Всі параметри повністю відомі

Продовження таблиці 1.1

За кількістю потоків	Однопотоковий	Переміщення товарів відбувається по одному маршруту в одному напрямку
	Багатопотоковий	Переміщення товарів відбувається по кількох маршрутах в різних напрямках
За ступенем стабільності	Стабільний	Мають фіксовану або легко прогнозовану інтенсивність та напрямок руху
	Нестабільний	Мають змінну і важко прогнозовану інтенсивність та напрямок руху

* систематизовано за матеріалами [19–26]

За напрямком руху логістичні потоки підприємства поділяють на два види: вхідні та вихідні.

Вхідні логістичні потоки – це потоки матеріальних ресурсів, які надходять на підприємство з зовнішнього середовища. До них належать: потоки сировини та матеріалів; потоки комплектуючих; потоки тари та упаковки; потоки запасних частин; потоки інформації про постачальників, ціни, якість продукції та інші дані, необхідні для прийняття логістичних рішень.

Вихідні логістичні потоки – це потоки готової продукції, яка вивозиться з підприємства до споживачів. До них належать: потоки готової продукції; потоки тари та упаковки; потоки інформації про замовлення, стан виконання замовлень, відвантаження продукції та інші дані, необхідні для управління вихідними логістичними потоками.

Крім того, на підприємстві існують внутрішні логістичні потоки, які забезпечують переміщення матеріальних ресурсів між різними ділянками виробництва та складами.

За видами продукції виділяють: матеріальні, інформаційні та фінансові логістичні потоки підприємства.

Матеріальні логістичні потоки – це потоки фізичних предметів, які переміщуються в логістичній системі. До них належать: сировина, матеріали, напівфабрикати, готова продукція та інші фізичні предмети.

Інформаційні логістичні потоки – це потоки інформації, яка використовується в логістичній системі. До них належать: інформація про запаси, замовлення, транспортування, складування та інші логістичні процеси.

Фінансові логістичні потоки – це потоки коштів, які використовуються в логістичній системі. До них належать платежі за поставку товарів, оплата транспортних витрат, витрати на складування та інші логістичні витрати.

За регулярністю логістичні потоки поділяють на: регулярні, нерегулярні та разові.

Регулярні потоки – це тип потоків, що мають постійний та передбачуваний обсяг вантажів, які постійно переносяться від одного пункту до іншого. Нерегулярні потоки – це потоки, які не мають сталого обсягу та можуть змінюватися в будь-який час через різні фактори, такі як зміни в попиті або виробництві. Разові логістичні потоки виникають лише один раз. До них належать: потоки обладнання при встановленні нового виробничого лінії; потоки готової продукції при проведенні рекламної акції; потоки запасних частин при ліквідації старого обладнання.

Логістичні потоки підприємства можна класифікувати *за ступенем визначеності їх параметрів* на: детерміновані та стохастичні.

Детерміновані логістичні потоки характеризуються чітко визначеними шляхами, розкладами доставок, транспортними маршрутами тощо. Стохастичні логістичні потоки мають елементи випадковості або непередбачуваності, що може вплинути на хід перевезень, доставок та схеми поставок.

Логістичні потоки класифікують *за видами транспортних засобів*, які використовуються для перевезення. При автомобільних логістичних потоках перевезення здійснюється за допомогою автомобілів різної вантажопідйомності (легкові автомобілі, фургони, вантажівки, тягачі з причепами та ін.). При використанні залізничних логістичних потоків перевезення здійснюються за допомогою вагонів різного типу (універсальні, цистерни, рефрижератори, контейнери та ін.). Авіаційні логістичні потоки передбачають перевезення за допомогою літаків різного типу (вантажні, пасажирські з вантажним відсіком).

При використанні водних логістичних потоків перевезення здійснюється за допомогою суден різного типу (морські судна, річкові судна, танкери та ін.).

За ступенем стабільності логістичні потоки підприємства поділяють на стабільні та нестабільні. Стабільні потоки характеризуються регулярністю та передбачуваністю обсягів перевезень, маршрутів та частоти поставок. Нестабільні потоки можуть характеризуються непередбачуваністю обсягів перевезень, маршрутів та частоти поставки.

За кількістю потоків виділяють однопотокові та багатопотокові логістичні система. Однопотокові – це логістичні системи, в яких переміщення товарів відбувається по одному маршруту в одному напрямку. Багатопотокові – це логістичні системи, в яких переміщення товарів відбувається по кількох маршрутах в різних напрямках.

Отже, класифікація логістичних потоків допомагає підприємству збалансувати свої запаси, оптимізувати поставки та знизити витрати. Іншими словами, вона дозволяє ефективно управляти рухом товарів від постачальників до клієнтів, щоб забезпечити оптимальний рівень сервісу для всіх сторін учасників логістичного ланцюга.

Алгоритм оцінки ефективності управління логістичними потоками підприємства

Оцінка логістичних потоків підприємства дозволяє виявити вузькі місця, недоліки та резерви для покращення ефективності логістичних процесів.

Важливо зазначити, що оцінка логістичних потоків підприємства є безперервним процесом. Вона повинна проводитися регулярно для того, щоб забезпечити ефективність логістичної системи.

Алгоритм аналізу та оцінки ефективності управління логістичними потоками підприємства подано на рисунку 1.1.

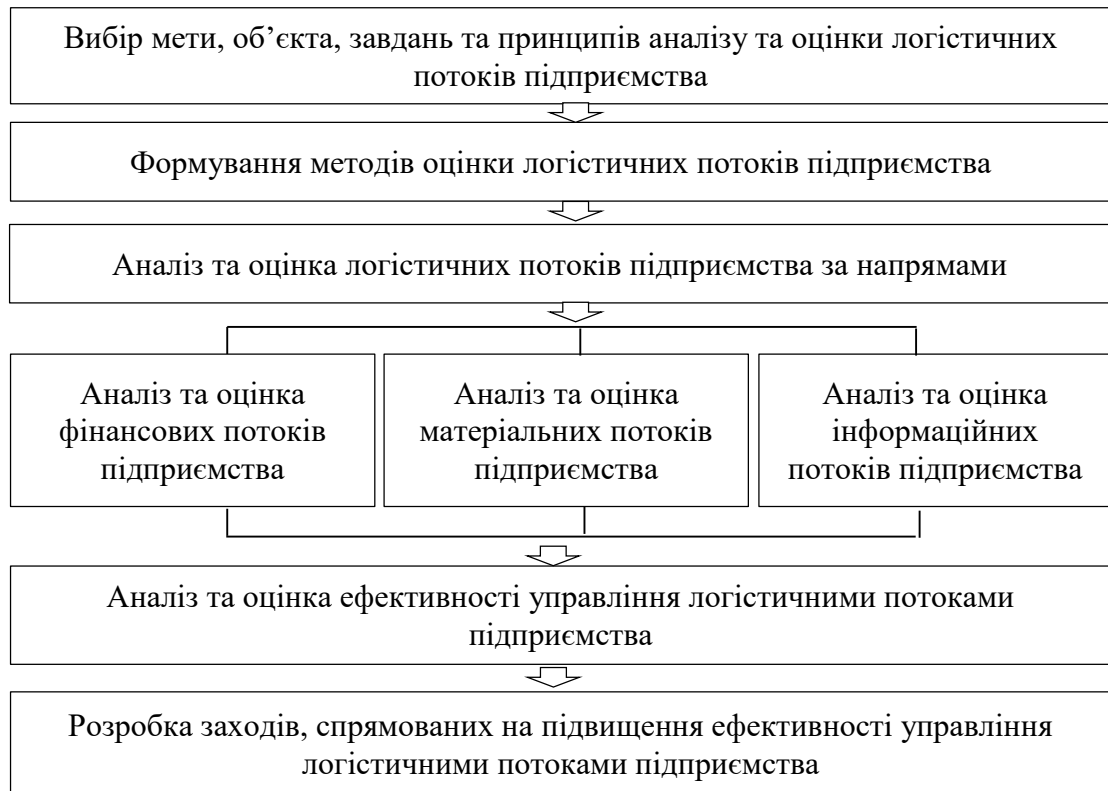


Рисунок 1.1. Алгоритм аналізу та оцінки ефективності управління логістичними потоками підприємства

На *першому етапі* здійснюється вибір мети, об'єкта, завдань та принципів аналізу логістичних потоків підприємства.

Метою аналізу є об'єктивна оцінка логістичних потоків підприємства. Об'єктом аналізу є логістичні потоки підприємства.

Основними принципами аналізу логістичних потоків підприємства є:

- принцип системності – розгляд логістичних потоків як складової системи, взаємозв'язок між елементами якої впливає на ефективність всієї системи.
- принцип інформаційності – важливість належного збору, обробки та аналізу інформації для управління логістичними потоками.
- принцип інтеграції полягає в забезпеченні безперервності та ефективності руху різних матеріальних, фінансових і інформаційних потоків.
- принцип ефективності – це прагнення до оптимізації логістичних процесів та зниження витрат.

На *другому етапі* обираються методи оцінки логістичних потоків підприємства. Виділяють кількісні та якісні методи оцінки логістичних потоків підприємства [27]

До кількісних методів належать: метод ABC-аналізу (дозволяє розділити логістичні потоки на три групи (А, В, С) за ступенем їх важливості для підприємства); метод коефіцієнта оборотності запасів (дозволяє оцінити ефективність управління запасами на підприємстві); метод розрахунку загальних логістичних витрат (дозволяє оцінити загальні витрати на логістику на підприємстві); метод моделювання логістичних систем (дозволяє моделювати різні варіанти логістичної системи та обирати найбільш ефективний з них).

До якісних методів належать: експертний метод (ґрунтується на оцінках експертів стану логістичної системи підприємства); метод аналізу сильних і слабких сторін, можливостей і загроз (дозволяє визначити сильні і слабкі сторони логістичної системи підприємства, а також його можливості та загрози); метод кейсів (ґрунтується на вивченні досвіду інших підприємств з подібними логістичними системами) [28–30].

На нашу думку, важливо використовувати комплексний підхід до оцінки логістичних потоків, який включає як кількісні, так і якісні методи.

На третьому етапі, «залежно від поставленої мети, об'єкта, предмета, завдань аналітичного дослідження формуються напрями здійснення аналітичних розрахунків» [31]. Відповідно, напрямками аналізу та оцінки логістичних потоків підприємства є:

- фінансовий потік;
- інформаційного потік;
- матеріальний потік.

Фінансові логістичні потоки – це рух грошей і фінансових ресурсів в рамках логістичної системи підприємства.

Інформаційні логістичні потоки – це процес обміну та передачі інформації між різними ланками логістичного ланцюга. Це включає у себе збір, обробку, збереження та передачу даних, що відносяться до товарів та послуг в рамках

логістичної діяльності. Головна мета інформаційних логістичних потоків – це забезпечення ефективності і точності в управлінні логістикою, а також підвищення якості обслуговування клієнтів.

Матеріальні логістичні потоки – це процес переміщення матеріальних ресурсів від постачальників до виробників, від виробників до споживачів та від споживачів до відновлення або утилізації.

У кожній групі здійснюється вибір системи розрахунковий показників, що забезпечуватимуть комплексність дослідження» [32]. «Система показників – це сукупність взаємопов'язаних характеристик, що відображають економічні процеси для даних умов, місця та часу. Саме від правильності підбору цієї системи кількісних характеристик і залежить вирішення поставлених перед аналізом завдань та досягнення мети його проведення» [33].

Четвертий етап передбачає проведення аналізу та оцінки ефективності управління логістичними потоками підприємства.

На *n'ятому етапі* відбувається розробка заходів, спрямованих на підвищення ефективності управління логістичними потоками підприємства.

РОЗДІЛ 2

АНАЛІЗ ТА ОЦІНКА ЕФЕКТИВНОСТІ УПРАВЛІННЯ ЛОГІСТИЧНИМИ ПОТОКАМИ ПІДПРИЄМСТВА

2.1. Загальна характеристика підприємства та аналіз основних показників його діяльності

ПрАТ «СКФ Україна» – одне із найбільших підприємств корпорації SKF, яка є світовим лідером з постачання продукції, інженерних рішень та послуг на ринку підшипників, ущільнювачів, мехатроніків та систем змащування. Підприємства корпорації SKF функціонують у 130 країнах світу, включаючи 120 виробничих підрозділів. Компанія є роботодавцем для 46,6 тис. працівників. У SKF добре налагоджена база для розробок і впровадження науково-дослідних та інноваційних проектів [34].

«Позиціонуючи себе як інноваційний лідер в підшипниковій галузі, SKF звертає першочергову увагу саме на процес виробництва. SKF постійно працює над забезпеченням швидкої, довготривалої та безпечної роботи механізмів, підтримує своїх споживачів та стає конкурентоспроможним завдяки інноваціям. Керуючись потребами споживачів, SKF розробляє нові технології та рішення» [35].

ПрАТ «СКФ Україна» (до 16 лютого 2007 року – ВАТ «Луцький підшипниковий завод») є одним з провідних виробників роликів конічних підшипників та компонентів до них в Україні. ПрАТ «СКФ Україна» засноване у 1945 році як державне підприємство. У 1998 році воно стало частиною корпорації

«ПрАТ «СКФ Україна» – потужний постачальник конічних підшипників для конвеєрних заводів – лідерів-виробників автомобільної техніки Європи, Америки та Азії, а також надійним постачальником компонентів (кілець після токарної обробки та роликів) для заводів корпорації SKF» [36].

Історія розвитку «ПрАТ «СКФ Україна»:

липень 1968 р. – підписаний наказ Міністра автомобільної промисловості СРСР про будівництво підшипникового заводу в м. Луцьку.

серпень 1980 р. – виготовлена перша дослідна партія підшипників, яка була відвантажена на КАМАЗ.

лютий 1981 р. – виготовлена перша промислова партія підшипників.

вітень 1982 р. – випущений мільйонний підшипник. Проведені в 1982–1983 рр. випробування підшипників показали відмінні результати.

січень 1983 р. – першому типу підшипника – 7815А був присвоєний Державний Знак якості.

лютий 1984 р. – випущений 10-ти мільйонний підшипник.

серпень 1994 р. – підписаний наказ про реорганізацію орендного підприємства Луцький підшипниковий завод (ДПЗ-28) у відкрите акціонерне товариство.

серпень 1997 р. – «TUV CERT» видала сертифікат ISO 9000 на систему забезпечення якості Товариства.

липень 1997 р. – ВАТ «Луцький підшипниковий завод» увійшов до складу корпорації SKF.

2000 р. – розпочате виробництво компонентів підшипників, які постачаються на підшипникові заводи SKF в Німеччині, Польщі та Бразилії.

липень 2004 р. – президент корпорації SKF Том Джонстоун, перебуваючи в Луцьку з робочим візитом, відзначив дуже динамічні позитивні зміни, підвищення надійності і якості роботи заводу у всіх напрямках.

лютий 2007 р. – ВАТ «Луцький підшипниковий завод» перейменоване у ВАТ «СКФ Україна». Перехід продукції на бренд SKF замість LBP, що свідчить про підвищення рівня якості продукції.

січень 2010 р. – зміна назви ВАТ «СКФ Україна» на АТ «СКФ Україна» (публічне).

вітень 2017 р. – зміна назви АТ «СКФ Україна» (публічне) на ПрАТ «СКФ Україна» [35]

«Основним видами діяльності ПрАТ «СКФ Україна» за КВЕД є: виробництво підшипників, зубчастих передач, елементів механічних передач і приводів;

виробництво інструментів; виробництво металообробних машин; збирання безпечних відходів; збирання небезпечних відходів; оптова торгівля відходами та брухтом; неспеціалізована оптова торгівля; дослідження кон'юнктури ринку та виявлення громадської думки» [37].

Споживачами продукції підприємства є такі світові лідери в галузі автомобілебудування, як Volkswagen, Linemar, Getrag, MAN, Meritor, Daimler,

На підприємстві впроваджена система забезпечення якості у виробництві відповідно до вимог IATF 16949:2016, що гарантує дотримання вимог технологічних процедур на усіх етапах виробництва – від закупівлі матеріалів до відвантаження готової продукції споживачеві» [36].

ПрАТ «СКФ Україна» має сучасне обладнання та кваліфікований персонал, що дозволяє випускати продукцію високої якості, яка відповідає міжнародним стандартам.

Підприємство експортує свою продукцію до більш ніж 20 країн світу.

«Компанію характеризують не лише продукція та послуги, які вона пропонує, але і система цінностей, якої вона дотримується. ПрАТ «СКФ Україна» як складова частина корпорації SKF, керується прийнятими у корпорації цінностями, а саме:

- висока моральність – зобов'язання щодо бережливого та відповідального ставлення до навколишнього середовища, суспільства та один до одного;
- розширення повноважень – допомагати один одному в досягненні успіху, створюючи та підтримуючи робочу атмосферу, де вітається ініціативність, а відповідальність за прийняття рішень покладається на того, хто краще розуміється в питанні;
- відкритість – важливою складовою успіху є політика повної відкритості, яка передбачає відкрите, вільне спілкування між співробітниками, клієнтами, постачальниками, партнерами та представниками місцевої громади;

– командний дух – створено простір без кордонів по географічному чи національному принципах, де кожен відчуває себе частиною однієї великої команди» [36].

Завдяки комплексному підходу до забезпечення якості продукції ПрАТ «СКФ Україна» здобуло довіру та пошану своїх клієнтів та партнерів.

Основні показники діяльності ПрАТ «СКФ Україна» за 2021–2023 роки наведено у таблиці 2.1.

Чистий дохід від реалізації продукції протягом 2021–2023 років зменшується. У 2022 році чистий дохід від реалізації продукції зменшився на 272230 тис. грн порівняно з 2021 роком, а у 2023 році – на 367556 тис. грн порівняно з 2022 роком. Причина зменшення – зростання витрат та зниження обсягів продажів підприємства.

Собівартість реалізованої продукції знизилася в 2022 році, порівняно з 2021 роком на 170693 тис. грн (10,4%), а у 2023 році собівартість зменшилася порівняно з 2022 роком на 207644 тис. грн (14,2%).

Середньорічна вартість оборотних засобів не має чіткої динаміки та змінюється за роками. У 2022 році даний показник зріс на 96491 тис. грн (12,6%) порівняно з попереднім роком, а у 2023 році знизився на 52351 тис. грн (6,1%).

Середньорічна вартість основних засобів підприємства щороку знижується. Так, у 2021 році даний показник був на рівні 543252 тис. грн, у 2022 році зменшився на 1,5% та становив 535190 тис. грн, а у 2023 році зменшився на 4,8% та становив 509451 тис. грн.

Валовий прибуток підприємства щороку зменшується. У 2022 році зменшився на 101537 тис. грн (29,6%), порівнюючи з 2021 роком; а у 2023 році – на 159912 тис. грн (66,1%).

За аналізовані роки зменшується середньооблікова чисельність персоналу. У 2022 році даний показник зменшився на 9 осіб, а у 2023 році на 226 осіб у порівнянні з попередніми роками. Зниження чисельності персоналу зумовлене вимушеними діями керівництва, у зв'язку із скрутним фінансовим та військовим станом.

Таблиця 2.1. – Основні показники діяльності ПрАТ «СКФ Україна» за 2021–2023 роки

Показники	2021 рік	2022 рік	2023 рік	Відхилення			
				2022 р./2021 р.		2023 р./2022 р.	
				+; -	%	+; -	%
Чистий дохід від реалізації продукції (товарів, робіт, послуг), тис. грн.	1980540	1708310	1340754	-272230	-13,7	-367556	-21,5
Собівартість реалізованої продукції (товарів, робіт, послуг), тис. грн.	1637087	1466394	1258750	-170693	-10,4	-207644	-14,2
Валовий прибуток (+) / збиток (-), тис. грн	343453	241916	82004	-101537	-29,6	-159912	-66,1
Чистий прибуток (збиток), тис. грн	103632	18467	-217789	-85165	-82,2	-236256	-1279,3
Середньоспискова чисельність персоналу, осіб	1130	1121	895	-9	-0,8	-226	-20,2
Продуктивність праці, тис. грн./чол.	1752,7	1523,9	1498,0	-228,8	-13,1	-25,9	-1,7
Фонд оплати праці, тис грн.	303703	326878	234766	23175	7,6	-92112	-28,2
Середньомісячна заробітна плата одного працівника, грн.	22397,0	24299,6	21859,0	1902,6	8,5	-2440,6	-10,0
Власний капітал, тис. грн	1121465	1187987	952764	66522	5,9	-235223	-19,8
Нематеріальні активи, тис. грн.	2501	1647	958	-854	-34,1	-689	-41,8
Середньорічна вартість оборотних коштів, тис. грн.	767274	863765	811414	96491	12,6	-52351	-6,1
Середньорічна вартість основних засобів, тис. грн	543252	535190	509451	-8062	-1,5	-25739	-4,8
Чистий дохід від реалізації продукції (товарів, робіт, послуг), тис. грн.	1980540	1708310	1340754	-272230	-13,7	-367556	-21,5
Матеріальні витрати, тис. грн.	1254572	1126542	990537	-128030	-10,2	-136005	-12,1
Матеріаловіддача, грн./грн.	1,6	1,5	1,4	-0,1	-3,9	-0,2	-10,7
Матеріаломісткість, грн./грн.	0,63	0,66	0,74	0,03	4,10	0,08	12,03
Фінансовий результат до оподаткування (прибуток / збиток), тис. грн	138542	36056	-214941	-102486	-74,0	-250997	-696,1
Сума кредиторської заборгованості за товари, роботи, послуги, тис. грн.	152780	182339	100947	29559	19,3	-81392	-44,6

Чистий прибуток підприємства протягом досліджуваного періоду зменшується і у 2023 році ПрАТ «СКФ Україна» отримало збиток у розмірі 217789 тис. грн. Війна в Україні негативно вплинула на діяльність підприємства. Військові дії та руйнування інфраструктури призвели до перебоїв з постачанням сировини та матеріалів, що негативно вплинуло на виробничий процес підприємства та спричинило збитковість компанії.

Фонд оплати праці підвищився у 2022 році порівняно з 2021 роком на 23175 тис. грн, а у 2023 році порівняно з 2022 роком зменшився на 92112 тис. грн.

Середньомісячна заробітна плата має нестабільну динаміку. У 2022 році вона зросла на 1902,6 грн (8,5%) через здійснення індексації та підвищення мінімальної заробітної плати. У 2023 році рівень середньомісячної заробітної плати зменшився на 2440,6 грн (10,0%) та становив 21859,0 грн.

Аналізуючи продуктивність праці, спостерігаємо тенденцію до її зниження, протягом досліджуваного періоду. Так, у 2021 році вона становила 1752,7 тис. грн / чол, у 2022 році – 1523,9 тис. грн / чол. У 2023 році продуктивність праці зменшилася на 1,7% порівняно з 2022 роком і становила 1498,0 тис. грн / чол. Це є ознакою зниження ефективності використання персоналу підприємства.

Величина кредиторської заборгованості має нестабільну динаміку протягом аналізованого періоду. Так, у 2021 році даний показник – 152780 тис. грн, а у 2022 році – 182339 тис. грн. У 2023 році кредиторська заборгованість зменшилася на 44,6% та становила 100947 тис. грн.

Відповідно, зі зменшенням собівартості продукції знижуються і матеріальні витрати підприємства. У 2022 році порівняно з 2021 роком матеріальні витрати зменшилися на 128030 тис. грн (10,2%), а у 2023 році – на 136005 тис. грн (12,1%) порівняно з 2022 роком.

Матеріаловіддача у 2022 році зменшилася на 0,1 грн/грн (3,9%) порівняно з 2021 роком, а у 2023 році порівняно з 2022 роком зменшилася на 0,2 грн/грн (10,7%).

Матеріаломісткість у 2022 році зросла на 0,03 грн/грн (4,1%), порівняно з 2021 роком, а у 2023 році зросла на 0,08 грн/грн (12,0%) порівняно з 2022 роком.

У 2021–2022 роках підприємство мало назвичайно низьку рентабельність, у 2023 році ПрАТ «СКФ Україна» стало нерентабельним через відсутність чистого прибутку, що є негативним.

Варто відмітити, що 15 серпня 2023 року стало трагічним днем для ПрАТ «СКФ Україна». Підприємство, яке є одним з найбільших виробників підшипників в Україні, зазнало ракетного удару з боку російських окупантів. Внаслідок цього удару загинули троє співробітників компанії, ще кілька були поранені, а виробничі майданчики зазнали суттєвих пошкоджень.

Цей випадок став трагічним наслідком війни в Україні, яка продовжує забирати життя та руйнувати інфраструктуру країни.

Війна в Україні негативно вплинула на діяльність ПрАТ «СКФ Україна». Військові дії та руйнування інфраструктури призвели до перебоїв з постачанням сировини та матеріалів, що негативно вплинуло на виробничий процес компанії.

Зупинимося детальніше на аналізі та оцінці логістичних потоків підприємства.

2.2. Аналіз та оцінка логістичних потоків підприємства

Базуючись на основі алгоритму аналізу та оцінки ефективності управління логістичними потоками підприємства, поданому в розділі 1, здійснимо оцінку логістичних потоків ПрАТ «СКФ Україна» за 2021–2023 роки.

Оцінка фінансових потоків підприємства передбачає проведення аналізу фінансових результатів діяльності підприємства (таблиця 2.2).

Чистий дохід від реалізації продукції (товарів, робіт, послуг) протягом 2021–2023 років знижувався, зокрема у 2022 році – на 272230 тис. грн (13,7%), а у 2023 році на 367556 тис. грн (21,5%). Це свідчить про зростання витрат підприємства.

Таблиця 2.2. – Аналіз фінансових результатів діяльності ПрАТ «СКФ Україна»

Показники	2021 рік	2022 рік	2023 рік	Відхилення			
				2022 р./2021 р.		2023 р./2022 р.	
				+; -	%	+; -	%
Чистий дохід (виручка) від реалізації продукції (товарів, робіт, послуг), тис. грн.	1980540	1708310	1340754	-272230	-13,7	-367556	-21,5
Собівартість реалізованої продукції (товарів, робіт, послуг), тис. грн.	1637087	1466394	1258750	-170693	-10,4	-207644	-14,2
Валовий прибуток, тис. грн.	343453	241916	82004	-101537	-29,6	-159912	-66,1
Інші операційні доходи, тис. грн.	58304	44005	100869	-14299	-24,5	56864	129,2
Адміністративні витрати, тис. грн.	54244	56673	57374	2429	4,5	701	1,2
Витрати на збут, тис. грн.	110116	85460	52165	-24656	-22,4	-33295	-39,0
Інші операційні витрати, тис. грн.	74928	84840	254978	9912	13,2	170138	200,5
Фінансовий результат від операційної діяльності, тис. грн.	148170	73247	-181644	-74923	-50,6	-254891	-348,0
Інші фінансові доходи, тис. грн.	1575	2113	3271	538	34,2	1158	54,8
Фінансові витрати, тис. грн.	11203	39304	36568	28101	250,8	-2736	-7,0
Фінансовий результат від звичайної діяльності до оподаткування, тис. грн.	138542	36056	-214941	-102486	-74,0	-250997	-696,1
Чистий фінансовий результат (прибуток/збиток), тис. грн.	103632	18467	-217789	-85165	-82,2	-236256	-1279,3

Знижується, також, собівартість реалізованої продукції (товарів, робіт, послуг): з 1637087 тис. грн у 2021 році до 1466394 тис. грн у 2022 році та до 1258750 тис. грн у 2023 році.

У ПрАТ «СКФ Україна» спостерігаються доходи:

нші операційні доходи, протягом аналізованого періоду мають неоднозначну динаміку: зниження у 2022 році на 14299 тис. грн (24,5%) та зростання у 2023 році на 56864 тис. грн (129,2%).

нші фінансові доходи щороку зростають: у 2022 році на 538 тис. грн (34,2%), а у 2023 році на 1158 тис. грн (54,8%).

Адміністративні витрати підприємства зростають: у 2022 році на 2429 тис. грн (4,5%), а у 2023 році на 701 тис. грн (1,2%).

Фінансові витрати, протягом досліджуваного періоду не є стабільними. У 2021 році становили 11203 тис. грн, а у 2022 році зросли у 2,5 рази та становили 39304 тис. грн, що свідчить про збільшення боргового навантаження та зміну структури фінансування. У 2023 році обсяг фінансових витрат становив 36568 тис. грн, тобто зменшився на 7,0%.

Фінансовий результат від операційної діяльності щороку знижується. У 2022 році значення даного показника знизилось на 50,6%, а у 2023 році знизилось на 348%. Це свідчить про погіршення фінансово-економічного становища підприємства.

Протягом досліджуваного періоду чистий фінансовий результат підприємства знижується. У 2022 році величина даного показника знизилася на 82,2%, а у 2023 році підприємство отримало збиток у розмірі 217789 тис. грн.

Динаміка чистого фінансового результату діяльності підприємства подана на рисунку 2.1.

Проведемо аналіз вхідних та вихідних фінансових потоків підприємства.

Вхідні фінансові потоки – це надходження коштів на підприємство, які збільшують його фінансові ресурси.

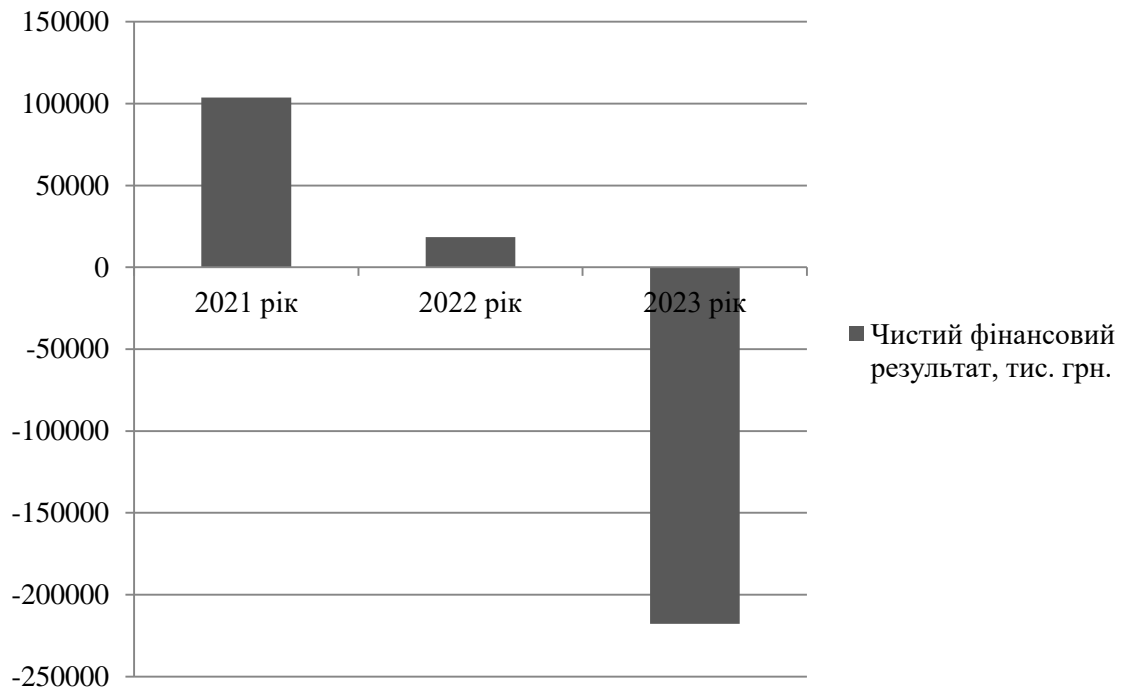


Рисунок 2.1. Динаміка чистого фінансового результату діяльності підприємства

При аналізі вхідних фінансових потоків, що представляють собою доходи підприємства, слід оцінити питому вагу кожного виду доходу серед сукупних доходів. Склад та структура доходів (вхідних фінансових потоків) підприємства наведені у таблиці 2.3.

Таблиця 2.3. – Склад та структура доходів (вхідних фінансових потоків) ПрАТ «СКФ Україна» за 2021–2023 роки

Показники	2021 рік		2022 рік		2023 рік	
	тис. грн	питома вага, %	тис. грн	питома вага, %	тис. грн	питома вага, %
Чистий дохід (виручка) від реалізації продукції, тис. грн.	1980540	97,1	1708310	97,4	1340754	92,8
Інші операційні доходи, тис. грн.	58304	2,9	44005	2,5	100869	7,0
Інші фінансові доходи, тис. грн.	1575	0,1	2113	0,1	3271	0,2
Всього, тис. грн.	2040419	100	1754428	100	1444894	100

Згідно даних таблиці 2.3, до вхідних фінансових потоків ПрАТ «СКФ Україна» належать: чистий дохід від реалізації продукції, інші операційні доходи та інші фінансові доходи. Найбільшу питому вагу займає чистий дохід (виручка)

від реалізації продукції, обсяг якого щороку знижується. Найменший обсяг вхідних фінансових потоків складають інші фінансові доходи, питома вага яких 0,1-0,2%.

Обсяг вхідних фінансових потоків підприємства щороку знижується, так у 2021 році він становив 2040419 тис. грн, у 2022 році – 1754428 тис. грн, а у 2023 році – 1444894 тис. грн. Зниження обсягу вхідних фінансових потоків підприємства свідчить про погіршення його фінансового стану та неефективну роботу підприємства.

Динаміка доходів (вхідних фінансових потоків) ПрАТ «СКФ Україна» подана на рисунку 2.2.

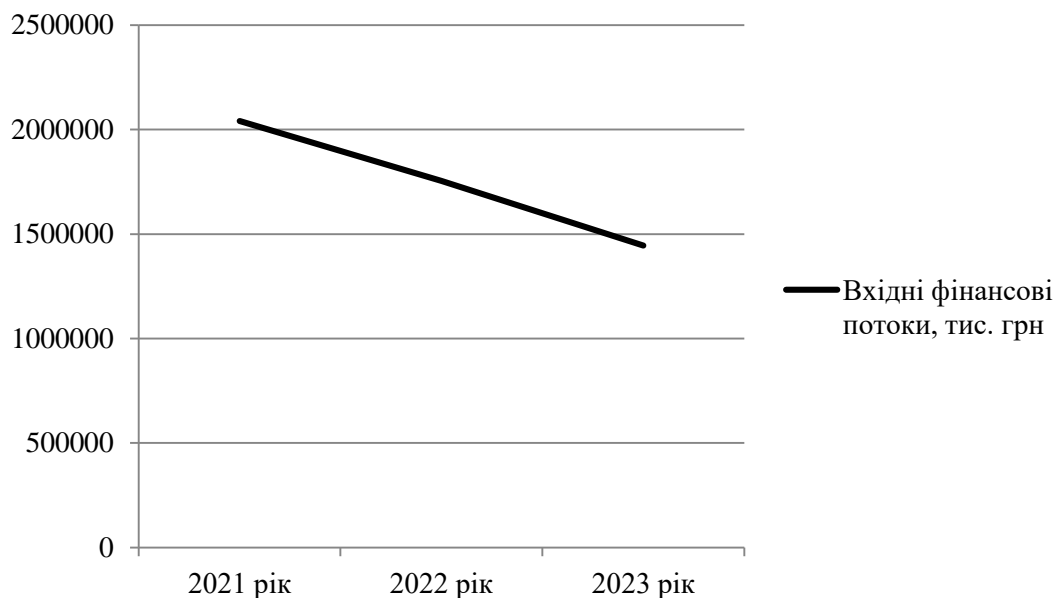


Рисунок 2.2. Динаміка вхідних фінансових потоків ПрАТ «СКФ Україна»

Для аналізу фінансових потоків підприємства слід проаналізувати витрати, або іншими словами – вихідні фінансові потоки.

Вихідні фінансові потоки – це витрачання коштів підприємством, які зменшують його фінансові ресурси.

Склад та структура витрат (вихідних фінансових потоків) ПрАТ «СКФ Україна» за 2021–2023 роки подано у таблиці 2.4 та на рисунку 2.3.

Таблиця 2.4. – Склад та структура витрат (вихідних фінансових потоків)
ПрАТ «СКФ Україна» за 2021–2023 роки

Показники	2021 рік		2022 рік		2023 рік	
	тис. грн.	питома вага, %	питома вага, %	тис. грн.	питома вага, %	тис. грн.
Собівартість реалізованої продукції, тис. грн.	1637087	85,2	1466394	83,8	1258750	83,4
Адміністративні витрати, тис. грн.	54244	2,8	56673	3,2	57374	3,8
Витрати на збут, тис. грн.	110116	5,7	85460	4,9	52165	3,5
Інші операційні витрати, тис. грн.	74928	3,9	84840	4,8	100869	6,7
Фінансові витрати, тис. грн.	11203	0,6	39304	2,2	36568	2,4
Витрати з податку на прибуток, тис. грн.	34910	1,8	17589	1,0	2848	0,2
Всього, тис. грн.	1922488	100,0	1750260	100,0	1508574	100,0

Найбільшу питому вагу в обсязі вихідних фінансових потоків підприємства займає собівартість реалізованої продукції, обсяг якої щороку знижується. На підприємстві знижується загальний обсяг вихідних фінансових потоків, що вказує на проблеми, пов'язані з ліквідністю, недостатністю прибутковості та ефективності управління.

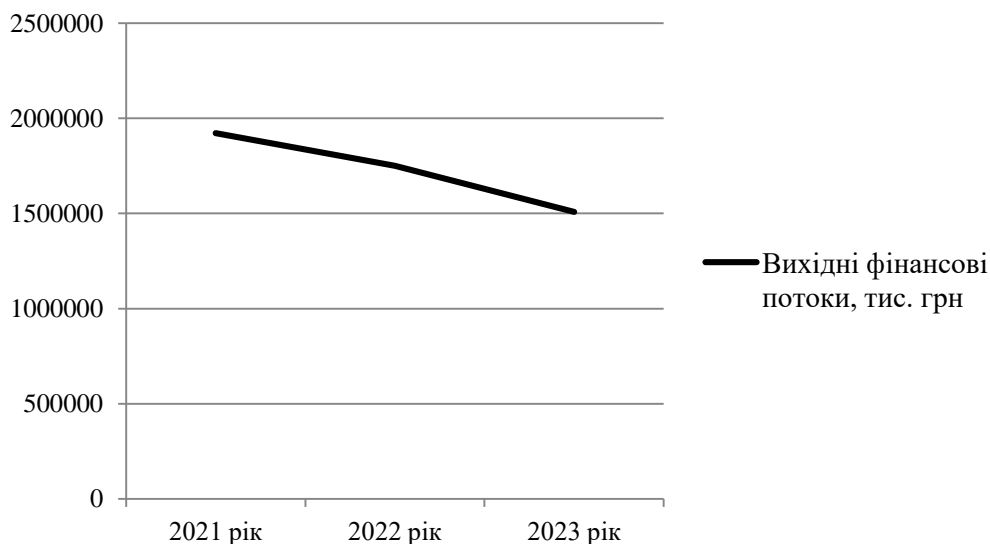


Рисунок 2.3. Динаміка вихідних фінансових потоків ПрАТ «СКФ Україна»

Проведемо комплексний аналіз фінансових потоків підприємства. Інформаційною базою проведення даного аналізу є фінансова звітність ПрАТ «СКФ Україна» (табл. 2.5).

Таблиця 2.5. – Вихідні дані для аналізу ефективності протікання фінансових потоків

ПрАТ «СКФ Україна» за 2021–2023 роки

Показники	2021 рік	2022 рік	2023 рік	Відхилення			
				2022 р./2021 р.		2023 р./2022 р.	
				+; -	%	+; -	%
ПФП (позитивний вхідний фінансовий потік)	2040419	1754428	1444894	-285991	-14,0	-309534	-17,6
ВФП (від’ємний вихідний фінансовий потік)	1922488	1750260	1508574	-172228	-9,0	-241686	-13,8
ЧФП (чистий фінансовий потік) або (фінансовий результат від операційної діяльності)	117931	4168	-63680	-113763	-96,5	-67848	-1627,8
ЧП (чистий прибуток)	103632	18467	-217789	-85165	-82,2	-236256	-1279,3
Вр (виручка від реалізації продукції)	1980540	1708310	1340754	-272230	-13,7	-367556	-21,5
Вд (одноденна виручка від реалізації продукції)	9002,46	7765,05	6094,34	-1237,41	-13,7	-1670,71	-21,5
СА (сума оборотних активів в аналізованому періоді)	767274	863765	811414	96491	12,6	-52351	-6,1

Проаналізуємо показники ефективності протікання фінансових потоків підприємства: коефіцієнт ліквідності фінансових потоків, коефіцієнт оборотів оборотних активів, середній період обороту оборотних активів та коефіцієнт ефективності фінансового потоку (табл. 2.6).

Таблиця 2.6. – Показники ефективності протікання фінансових потоків
ПрАТ «СКФ Україна» за період 2021–2023 років

Показники	2021 рік	2022 рік	2023 рік	Відхилення	
				2022 р./ 2021 р.	2023 р./ 2022 р.
Коефіцієнт ліквідності фінансових потоків: $КЛ_{гп} = ПФП / ВФП$	1,06	1,00	0,96	-0,06	-0,04
Кількість оборотів оборотних активів: $К_{ооа} = Вр / СА$	2,58	1,98	1,65	-0,60	-0,33
Середній період обороту оборотних активів: $П_{ооа} = СА / Вд$	85,23	111,24	133,14	26,01	21,90
Коефіцієнт ефективності фінансового потоку: $КЕ_{фп} = ЧФП / ВФП$	0,06	0,00	-0,04	-0,06	-0,04

Коефіцієнт ліквідності фінансових потоків показує можливість підприємства в погашенні поточних зобов'язань за допомогою фінансових ресурсів, які є доступні. Даний показник ПрАТ «СКФ Україна», протягом досліджуваного періоду, зменшується з 1,06 у 2021 році, до 0,96 у 2023 році. Це свідчить про фінансові труднощі підприємства.

Кількість оборотів оборотних активів має тенденцію до зменшення. У 2021 році кількість оборотів оборотних активів становила 2,58 од., у 2022 році – 1,98 од., а у 2023 році – 1,65 од. Зменшення оборотності активів означає, що підприємство не використовує власні активи на повну потужність. Це вказує на те, що підприємство потребує оптимізації бізнес-процесів або стратегічного планування.

Середній період обороту оборотних активів підприємства щороку зростає. Так, у 2021 році середній період обороту оборотних активів становив 85 оборотів, у 2022 році – 111 оборотів, у 2023 році – 133 обороти.

Динаміка коефіцієнту ефективності фінансового потоку підприємства подана на рисунку 2.4.

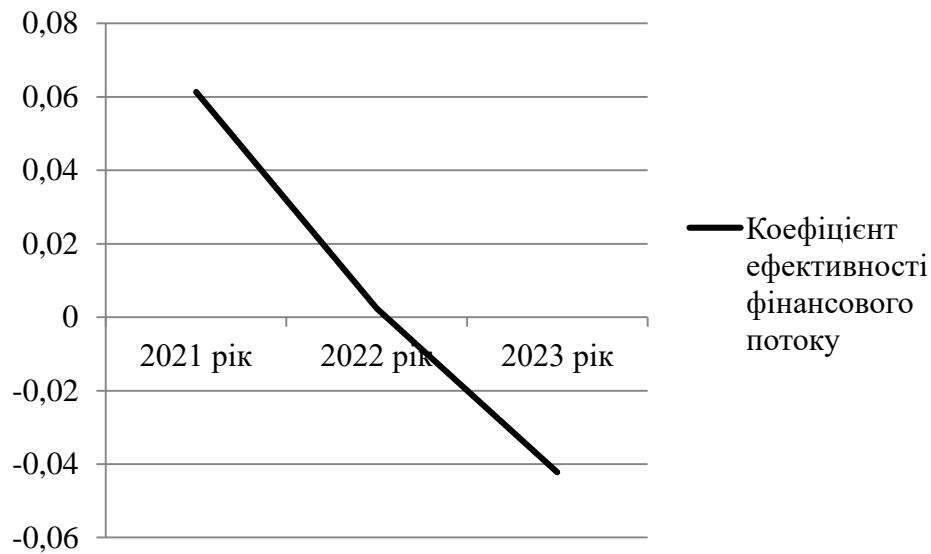


Рисунок 2.4. Динаміка коефіцієнту ефективності фінансового потоку підприємства за 2021–2023 роки

Коефіцієнт ефективності фінансового потоку протягом 2021–2023 років знижується. У 2021 році коефіцієнт ефективності фінансового потоку становив 0,06, у 2022 році – 0, а у 2023 році – (-0,04).

Наступний напрям аналізу ефективності управління логістичними потоками підприємства – матеріальні потоки підприємства. Проведемо оцінку ефективності використання матеріальних ресурсів підприємства (табл. 2.7).

Виручка від реалізації продукції, протягом досліджуваного періоду, зменшується. У 2022 році виручка від реалізації продукції зменшилася на 272230 тис. грн (13,7%), а у 2023 році – на 367556 тис. грн (21,5%). Це означає, що попит на продукцію знижується, конкуренція зростає та призводить до зниження обсягів продажу.

Собівартість реалізованої продукції щороку знижується. Це є результатом оптимізації процесів виробництва та зменшення витрат на сировину і інші компоненти.

Таблиця 2.7. – Аналіз ефективності використання матеріальних ресурсів підприємства

Показники	2021 рік	2022 рік	2023 рік	Відхилення			
				2022 р./2021 р.		2023 р./2022 р.	
				+; -	%	+; -	%
Виручка від реалізації продукції, тис. грн	1980540	1708310	1340754	-272230	-13,7	-367556	-21,5
Собівартість реалізованої продукції, тис. грн.	1637087	1466394	1258750	-170693	-10,4	-207644	-14,2
Матеріальні витрати виготовленої продукції, тис. грн.	1254572	1126542	990537	-128030	-10,2	-136005	-12,1
Матеріаломісткість продукції, грн./грн.	0,63	0,66	0,74	0,03	4,10	0,08	12,0
Матеріаловіддача продукції, грн./грн.	1,58	1,52	1,35	-0,06	-3,94	-0,16	-10,7
Питома вага матеріальних витрат в структурі собівартості продукції, %	76,63	76,82	78,69	0,19	0,25	1,87	2,4

Матеріальні витрати підприємства знижуються з 1254572 тис. грн у 2021 році до 990537 тис. грн у 2023 році. Це свідчить про те, що підприємство зменшило витрати на матеріали та змінило стратегію ведення бізнесу.

Для оцінки ефективності використання матеріальних ресурсів підприємства використовують показники: матеріаломісткість та матеріаловіддача. Динаміка показників ефективності використання матеріальних ресурсів підприємства подана на рисунку 2.5.

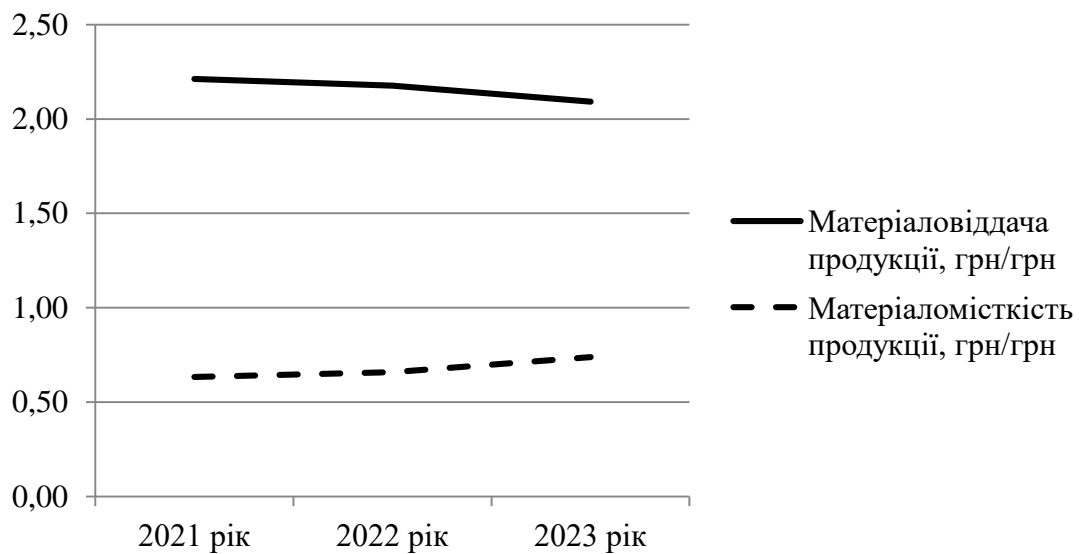


Рисунок 2.5. Динаміка показників ефективності використання матеріальних ресурсів підприємства

Матеріаломісткість продукції у 2022 році зросла на 0,03 грн/грн (4,1%), у 2023 році вона зросла на 0,08 грн/грн. (12%). Це свідчить про зниження ефективності використання матеріальних ресурсів підприємства. Підприємству необхідно провести аналіз використання матеріалів та вжити заходів щодо їх оптимізації.

Проведемо аналіз ефективності протікання матеріальних потоків підприємства (табл. 2.8).

Таблиця 2.8. – Аналіз ефективності протікання матеріальних потоків підприємства

Показники	2021 рік	2022 рік	2023 рік	Відхилення (+; -)	
				2022 р./2021 р.	2023 р./2022 р.
				+; -	%
Рівень ефективності управління матеріальними потоками, %	8,26	1,47	-17,36	-6,79	-18,83
Ефективність постачальника (відсоток вчасних поставок і якість поставок), %	92	94	95	2	1
Коефіцієнт зв'язку між постачальником і споживачем	0,32	0,34	0,33	0,02	-0,01
Коефіцієнт готовності до поставки	0,25	0,25	0,27	0	0,02
Рівень ефективності управління матеріальними потоками, %	8,26	1,47	-17,36	-6,79	-18,83
Ефективність постачальника (відсоток вчасних поставок і якість поставок), %	92	94	95	2	1

Рівень ефективності управління матеріальними потоками щороку знижується. У 2021 році рівень ефективності управління матеріальними потоками – 8,26%, у 2022 році знизився до 1,47%. У 2023 році підприємство отримало збиток у розмірі 217789 тис. грн, що негативно вплинуло на ефективність управління матеріальними потоками, даний показник становив -17,36%.

Показник ефективності постачальника (відсоток вчасних поставок і якість поставок) протягом досліджуваного періоду має зростаючу тенденцію. У 2021 році показник ефективності постачальника становив 92%, у 2022 році зріс до 94%, а у 2023 році 95%. Дані зміни свідчать про вчасність та якість поставок матеріально-технічних ресурсів.

Проведемо аналіз ефективності інформаційних потоків підприємства за 2021–2023 роки. Розрахуємо показники: коефіцієнт оновлення ПК, коефіцієнт електронного документообігу, коефіцієнт повноти інформації, коефіцієнт автоматизації та механізації робіт, коефіцієнт завантаженості комп'ютера та рівень ефективності управління інформаційними потоками (табл. 2.9).

Таблиця 2.9. – Аналіз інформаційних потоків ПрАТ «СКФ Україна»

Показники	2021 рік	2022 рік	2023 рік	Відхилення	
				2022 р./ 2021 р.	2023 р./ 2022 р.
Коефіцієнт електронного документообігу	0,85	0,9	0,91	0,05	0,01
Коефіцієнт оновлення ПК	0,75	0,74	0,75	-0,01	0
Коефіцієнт повноти інформації	0,72	0,75	0,76	0,03	0,01
Коефіцієнт автоматизації та механізації робіт	0,75	0,76	0,77	0,01	0,01
Коефіцієнт завантаженості комп'ютера	0,3	0,32	0,31	0,02	-0,01
Рівень ефективності управління інформаційними потоками	1,9	0,33	-3,8	-1,57	-4,13

На підприємстві зростає коефіцієнт електронного документообігу. У 2021 році значення даного показника становило 0,85; у 2022 році – 0,9; а у 2023 році – 0,91. Зростання коефіцієнту електронного документообігу свідчить про те, що підприємство знаходить у електронних документах ефективний та зручний

спосіб обміну інформацією. Це підвищує продуктивність та швидкість роботи, зменшує витрати на папір, поліпшує доступ до інформації.

Коефіцієнт оновлення ПК – 0,75. Це означає, що відсоток компонентів ПК, які були оновлені, становить 75% від загальної кількості.

Коефіцієнт повноти інформації, протягом досліджуваного періоду, зростає та знаходиться у межах 0,72–0,75, що свідчить про збільшення обсягу даних, які доступні для аналізу та використання.

Коефіцієнт автоматизації та механізації робіт ПрАТ «СКФ Україна» є досить високим і у 2023 році становив 0,77. Даний коефіцієнт свідчить про те, наскільки ефективно використовуються автоматизовані системи та механізми для виконання різних видів робіт. Чим вищий даний показник, тим більша частина робіт виконується за допомогою технологій, що дозволяє покращити продуктивність, швидкість і якість виконання завдань.

Коефіцієнт завантаженості комп'ютера зріс з 0,3 у 2021 році, до 0,32 у 2022 році та у 2023 році становив 0,31. Даний показник показує кількість логістичних функцій, реалізованих інформаційною системою за допомогою одного комп'ютера.

Негативним є зниження рівня ефективності управління інформаційними потоками. Дані зміни відбулися внаслідок того, що у 2023 році підприємство було збитковим.

2.3. Оцінка ефективності управління логістичними потоками підприємства

Оцінка ефективності управління логістичними потоками підприємства дозволяє визначити, наскільки добре працює логістична система підприємства і які можливості для її оптимізації існують; виявити проблемні моменти в логістичних процесах і прийняти заходи для їх вирішення.

Узагальнюючим показником ефективності управління логістичними потоками підприємства є коефіцієнт ефективності протікання логістичних потоків, який визначається відношенням чистого фінансового результату діяльності підприємства до його логістичних витрат.

Проведемо оцінку ефективності управління логістичними потоками ПрАТ «СКФ Україна». Показники ефективності управління логістичними потоками підприємства наведено у таблиці 2.10.

Таблиця 2.10. – Показники ефективності управління логістичними потоками підприємства, %

Показники	2021 рік	2022 рік	2023 рік
Рівень ефективності протікання фінансових потоків, %	6,1	0,2	-4,2
Рівень ефективності протікання матеріальних потоків, %	8,3	1,5	-17,4
Рівень ефективності протікання інформаційних потоків, %	1,9	0,3	-3,8
Рівень ефективності протікання логістичних потоків, %	14,9	65,0	-6,7

Згідно проведених розрахунків, рівень ефективності протікання усіх видів логістичних потоків знижується. Рівень ефективності протікання інформаційних потоків підприємства знизився з 1,9% до -3,8%.

Рівень ефективності протікання матеріальних потоків ПрАТ «СКФ Україна» знизилася з 8,3% до -17,4%. Рівень ефективності протікання фінансових потоків також знизився з 6,1% у 2021 році до -4,2% у 2023 році.

Рівень ефективності протікання логістичних потоків показує: швидкість та надійність доставки товарів від постачальників до клієнтів; якість планування та управління логістичними операціями; рівень використання складських приміщень та транспортних засобів; якість обслуговування клієнтів.

Динаміка рівня ефективності протікання фінансованих, матеріальних та інформаційних потоків ПрАТ «СКФ Україна» наведена на рисунку 2.6.

Основною причиною зниження усіх видів логістичних потоків є війна в Україні. Варто відмітити, що 15 серпня 2023 року завод був уражений внаслідок російської ракетної атаки [39].

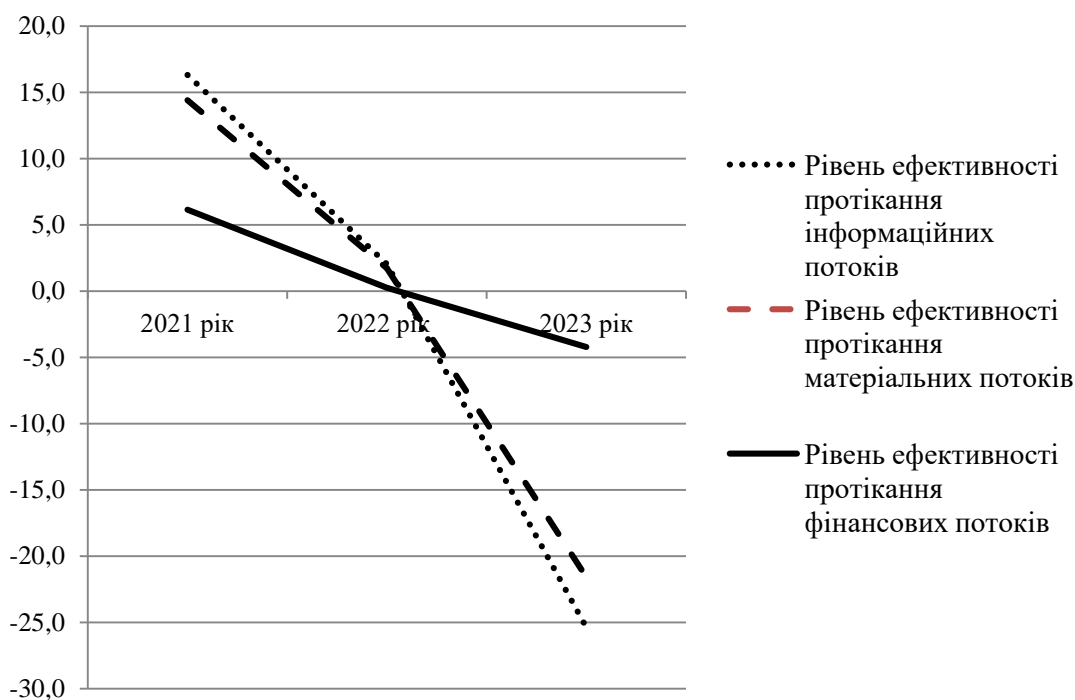


Рисунок 2.6. Динаміка рівня ефективності протікання логістичних потоків підприємства

Причини збитковості досліджуваного підприємства:

1. Переривання логістичних ланцюгів постачання. Військові дії та блокування транспортних маршрутів ускладнили та зробили неможливим отримання сировини та компонентів, необхідних для виробництва товарів.

2. Зниження попиту. Через війну та економічну нестабільність попит на продукцію ПрАТ «СКФ Україна» знизився, що призвело до зменшення обсягів продажів та виручки.

3. Зростання витрат. Війна призвела до зростання витрат ПрАТ «СКФ Україна» на сировину, енергоносії, транспорт та інші витрати.

4. Пошкодження майна. Військові дії пошкодили виробничі майданчики, склади та інші об'єкти ПрАТ «СКФ Україна», що призвело до збитків та зупинки виробництва.

ВИСНОВКИ ТА ПРОПОЗИЦІЇ

Зростання міжнародної торгівлі та співпраці призводить до ускладнення ланцюгів постачання, що робить логістику одним з ключових факторів конкурентоспроможності. Вивчення логістичних потоків дозволяє оптимізувати маршрути перевезень, знизити витрати та скоротити час доставки, забезпечуючи конкурентоспроможність продукції підприємства.

В першому розділі кваліфікаційної роботи бакалавра проведено теоретичні дослідження управління логістичними потоками підприємства. Зокрема, розглянуто сутнісну характеристику логістичних потоків підприємства, наведено класифікацію видів логістичних потоків, удосконалено алгоритм аналізу та оцінки управління логістичними потоками підприємства.

Встановлено, що логістичний потік є ключовим елементом логістичної системи підприємства, і його ефективне управління є одним з найважливіших факторів успішного функціонування бізнесу.

Вивчення літературних джерел щодо змісту поняття «логістичний потік» дозволив нам виділити підходи до його трактування: системний підхід (розглядає логістичний потік як систему, що складається з взаємопов'язаних елементів); процесний підхід (акцентує увагу на динамічному аспекті логістичного потоку, розглядаючи його як послідовність логістичних операцій); функціональний підхід розглядає логістичний потік як функцію логістики, яка забезпечує виконання певних завдань); інформаційний підхід (підкреслює важливість інформації в управлінні логістичними потоками); логістичний підхід (розглядає логістичний потік як одну з основних функцій логістики, яка забезпечує реалізацію логістичних завдань підприємства).

Під логістичним потоком підприємства розуміємо динамічну систему, що складається з матеріальних ресурсів, інформації та фінансів, які переміщуються в просторі і часі з метою задоволення потреб споживачів або досягнення інших логістичних цілей.

На управління логістичними потоками підприємства впливають фактори внутрішнього та зовнішнього середовища. До внутрішніх факторів впливу слід віднести: стратегію та цілі підприємства; вид продукції; масштаби виробництва; інфраструктуру підприємства; персонал; інформаційні системи; фінанси; культуру підприємства.

До зовнішніх факторів впливу на логістичні потоки підприємства слід віднести: економічні фактори; політичні фактори; соціально-культурні фактори; конкурентне середовище; інфраструктуру регіону; природно-кліматичні фактори.

Важливо зазначити, що вищенаведені фактори взаємопов'язані та впливають один на одного. Тому для ефективного управління логістичними потоками необхідно враховувати як внутрішні, так і зовнішні фактори.

Обґрунтовано, що класифікація логістичних потоків підприємства необхідна для ефективного планування, контролю та управління рухом матеріальних, фінансових та інших ресурсів підприємства. Це дозволяє оптимізувати процеси поставок, зберігання та транспортування операцій і визначити стратегію розвитку логістичної системи підприємства. Класифікація допомагає збільшити продуктивність бізнесу, підвищити якість обслуговування клієнтів та знизити витрати на логістику.

У роботі удосконалено підхід до класифікації логістичних потоків підприємства за ознаками:

- за напрямком руху: вхідні, вихідні та внутрішні;
- за видами продукції: матеріальні, інформаційні, фінансові;
- за регулярністю: регулярні, нерегулярні;
- за транспортним засобом: автомобільні, залізничні, водні, авіаційні, трубопровідні;
- за кількістю потоків: однопотокові, багато потоків;
- за ступенем стабільності: стабільні, нестабільні;
- за частотою пересування: постійні, епізодичні, разові.

Проведення класифікації логістичних потоків на підприємстві має ряд переваг, які дозволяють оптимізувати логістичну систему та покращити ефективність діяльності підприємства. Основні переваги: підвищення прозорості логістичного ланцюга постачання (класифікація дозволяє чітко розмежувати різні типи логістичних потоків); оптимізація логістичних процесів (знаючи характеристики кожного типу потоку, можна підібрати оптимальні транспортні засоби, маршрути, системи складування та інші логістичні рішення); підвищення ефективності управління запасами (класифікація дозволяє окремо аналізувати запаси для кожного типу потоку (сировина, напівфабрикати, готова продукція та ін.); збільшення конкурентоспроможності (ефективне управління логістичними потоками дозволяє підприємству знизити витрати, покращити якість обслуговування клієнтів та збільшити прибуток).

Таким чином, класифікація логістичних потоків підприємства є важливим інструментом управління логістичною системою, який дозволяє підвищити її ефективність та конкурентоспроможність.

Методика оцінки ефективності управління логістичними потоками підприємства включає ряд етапів: вибір мети, об'єкта, завдань та принципів аналізу логістичних потоків підприємства; формування методів оцінки логістичних потоків підприємства; аналіз та оцінка логістичних потоків підприємства за напрямками; аналіз та оцінка ефективності управління логістичними потоками підприємства; розробка заходів, спрямованих на підвищення ефективності управління логістичними потоками підприємства.

Основними напрямками аналізу та оцінки логістичних потоків підприємства є: фінансові потоки, інформаційні потоки та матеріальні потоки підприємства.

У другому розділі роботи наведено загальну характеристику підприємства, проаналізовано основні показники його діяльності. Здійснено аналіз та оцінку матеріальних, фінансових та інформаційних потоків підприємства. Проведено комплексний аналіз ефективності управління логістичними потоками підприємства.

ПрАТ «СКФ Україна» є одним з провідних виробників роликів конічних підшипників та компонентів до них в Україні. Підприємство засноване у 1946 році і за 78 років своєї діяльності стало важливою частиною вітчизняного машинобудівного комплексу. Сьогодні ПрАТ «СКФ Україна» входить до складу корпорації SKF, одного з світових лідерів у галузі виробництва підшипників.

У 2021–2022 роках підприємство мало надзвичайно низьку рентабельність, у 2023 році ПрАТ «СКФ Україна» стало нерентабельним через відсутність чистого прибутку, що є негативним.

ПрАТ «СКФ Україна» прагне до досконалості у виробництві якісної продукції. Для досягнення цієї мети компанія використовує комплексний підхід, що включає в себе:

уворі стандарти контролю якості. ПрАТ «СК Україна» має розроблену систему контролю якості, яка охоплює всі етапи виробничого процесу, від закупівлі сировини до відвантаження готової продукції. Підприємство використовує сучасні методи контролю та випробувань, щоб забезпечити відповідність продукції всім вимогам державних та міжнародних стандартів.

исококваліфікований персонал. Підприємство має команду досвідчених та кваліфікованих фахівців, які володіють знаннями та навичками у своїй сфері. ПрАТ «СКФ Україна» регулярно проводить навчання та підвищення кваліфікації своїх працівників, щоб вони були компетентні в сфері виробництва та контролю якості.

учасне обладнання. Підприємство використовує сучасне виробниче обладнання від провідних світових виробників, що дозволяє виготовляти продукцію високої якості ефективно та з мінімальними витратами.

остійне вдосконалення. ПрАТ «СКФ Україна» постійно шукає шляхи вдосконалення своїх виробничих процесів та систем контролю якості. Підприємство регулярно проводить аудит та аналіз діяльності, щоб виявити можливі проблеми та розробити заходи для їх вирішення.

рієнтація на клієнта. Підприємство ставиться до своїх клієнтів з великою повагою та прагне задовольнити всі їхні потреби та очікування.

Варто відмітити, що 15 серпня 2023 року – трагічний день для ПрАТ «СКФ Україна». Підприємство зазнало ракетного удару з боку російських окупантів. Внаслідок цього удару загинули троє співробітників підприємства, ще кілька були поранені, а виробничі майданчики зазнали суттєвих пошкоджень.

Аналіз та оцінка логістичних потоків підприємства передбачає дослідження фінансових, матеріальних та інформаційних потоків.

Фінансові потоки підприємства містять вхідні та вихідні фінансові потоки. Вхідні фінансові потоки – це надходження коштів на підприємство, які збільшують його фінансові ресурси. До вхідних потоків ПрАТ «СКФ Україна» належать: чистий дохід від реалізації продукції, інші операційні доходи та інші фінансові доходи.

Найбільшу питому вагу у вхідних фінансових потоках займає чистий дохід (виручка) від реалізації продукції, динаміка якого щороку знижується. Найменший обсяг вхідних фінансових потоків займають інші фінансові доходи, питома вага яких 0,1-0,2%.

Обсяг вхідних фінансових потоків підприємства щороку знижується, так у 2021 році він становив 2040419 тис. грн, у 2022 році – 1754428 тис. грн, а у 2023 році загальний обсяг вхідних фінансових потоків – 1444894 тис. грн. Зниження обсягу вхідних фінансових потоків підприємства свідчить про погіршення його фінансового стану та неефективну роботу.

Найбільшу питому вагу в обсязі вихідних фінансових потоків підприємства займає собівартість реалізованої продукції, обсяг якої щороку знижується. На підприємстві знижується загальний обсяг вихідних фінансових потоків, що вказує на проблеми, пов'язані з ліквідністю, недостатністю прибутковості та ефективності управління.

Коефіцієнт ліквідності фінансових потоків зменшується з 1,06 у 2021 році, до 0,96 у 2023 році, що свідчить про фінансові труднощі підприємства. Кількість оборотів оборотних активів має тенденцію до зменшення. Середній період обороту оборотних активів підприємства щороку зростає. Так, у 2021 році середній період обороту оборотних активів становив 85 оборотів, у 2022 році –

111 оборотів, а у 2023 році – 133 обороти. Коефіцієнт ефективності фінансового потоку протягом 2021–2023 років знижується.

Рівень ефективності управління матеріальними потоками щороку знижується. У 2021 році рівень ефективності управління матеріальними потоками – 8,26%, у 2022 році знизився до 1,47%. У 2023 році підприємство отримало збиток у розмірі 217789 тис. грн, що негативно вплинуло на ефективність управління матеріальними потоками, даний показник становив -17,36%.

Показник ефективності постачальника має зростаючу тенденцію, що свідчать про вчасність та якість поставок матеріально-технічних ресурсів.

На підприємстві зростає коефіцієнт електронного документообігу, що свідчить про те, що підприємство знаходить у електронних документах ефективний та зручний спосіб обміну інформацією. Це підвищує продуктивність та швидкість роботи, зменшує витрати на папір, поліпшує доступ до інформації.

Коефіцієнт оновлення ПК – 0,75. Це означає, що відсоток компонентів ПК, які були оновлені, становить 75% від загальної кількості.

Коефіцієнт повноти інформації протягом досліджуваного періоду зростає та знаходиться у межах 0,72–0,75, що свідчить про збільшення обсягу даних, які доступні для аналізу та використання.

Коефіцієнт автоматизації та механізації робіт ПрАТ «СКФ Україна» є досить високим і у 2023 році становив 0,77.

Негативним є зниження рівня ефективності управління інформаційними потоками. Дані зміни відбулися внаслідок того, що у 2023 році підприємство було збитковим.

Основні напрями управління логістичними потоками ПрАТ «СКФ Україна»:

1. Планування та прогнозування:

- розробка чіткої стратегії логістики, яка буде відповідати загальним цілям підприємства;
- прогнозування попиту на товари та послуги, щоб оптимізувати запаси та транспортні потоки;

- використання програмного забезпечення для планування логістичних операцій, яке допоможе автоматизувати рутинні завдання та оптимізувати маршрути.

2. Управління запасами:

- впровадження системи управління запасами, яка допоможе підтримувати оптимальний рівень запасів на складах;
- використання методів ABC-аналізу та XYZ-аналізу для класифікації товарів та визначення пріоритетів їх зберігання;
- оптимізація частоти замовлень та розмірів партій товарів.

3. Транспортна логістика:

- вибір оптимального виду транспорту для перевезення товарів з урахуванням таких факторів, як вартість, швидкість та надійність;
- оптимізація транспортних маршрутів для скорочення часу доставки та витрат на транспорт;
- використання систем GPS-моніторингу для відстеження переміщення транспортних засобів та контролю доставки товарів.

4. Складська логістика:

- ефективне використання складських приміщень та обладнання;
- запровадження сучасних систем складського обліку та управління запасами;
- оптимізація процесів прийому, зберігання та відвантаження товарів.

5. Інформаційні технології:

- використання програмного забезпечення для управління логістичними операціями, яке допоможе автоматизувати рутинні завдання та оптимізувати логістичні потоки;
- впровадження систем електронного документообігу для спрощення обміну інформацією з постачальниками, перевізниками та клієнтами;
- використання систем EDI (Electronic Data Interchange) для автоматичного обміну даними з партнерами.

6. Управління персоналом:

- навчання та підготовка логістичного персоналу;
- мотивація логістичного персоналу за допомогою системи бонусів та стимулів;
- створення сприятливого мікроклімату в колективі.

7. Зовнішня логістика:

- вибір надійних постачальників логістичних послуг;
- розвиток партнерських відносин з постачальниками, перевізниками та клієнтами;
- використання аутсорсингу логістичних функцій.

Для управління логістичними потоками підприємства пропонуємо встановити програмне забезпечення Warehouse Management System (WMS).

Warehouse Management System (WMS) – це програмне забезпечення, яке використовується для управління логістичними потоками, починаючи від прийому товарів на складі і закінчуючи відвантаженням готової продукції. Це дозволяє відстежувати товари на складі, оптимізувати маршрути внутрішнього переміщення товарів, автоматизувати процес підрахунку залишків тощо.

тис. грн. Дана система забезпечить оптимізацію логістичних потоків: підвищення продуктивності (дозволяє автоматизувати рутинні операції на складі, такі як прийом товарів, зберігання, відвантаження); точність даних (дозволяє вести точний облік товарів на складі, що допомагає уникнути помилок та зменшити втрати через невідповідність даних); ефективне управління запасами (завдяки системі WMS, підприємство може ефективно відслідковувати та контролювати запаси, що дозволяє уникнути перенаповнення або нестачі товарів на складі); покращення обслуговування клієнтів (завдяки швидкій та точній обробці замовлень та відвантажень підприємство може забезпечити високу якість обслуговування клієнтів та знизити час очікування доставки товарів.

За оптимістичним сценарієм прогнозується, що виручка від реалізації продукції щорічно буде зростати на 15%. За дисконтний множник взято депозитну ставку на рівні 20%.

Розрахунок вартості проектних заходів наведено у додатку Д.

Завдяки даному програмному забезпеченню вдасться збільшити обсяг виробництва продукції та підвищити ефективність використання виробничих потужностей.

Таким чином, запропоновані заходи по оптимізації логістичних потоків підприємства дозволять підвищити фінансові, матеріальні та інформаційні потоки підприємства.

ПЕРЕЛІК ДЖЕРЕЛ ПОСИЛАНЬ

- алицький О. М. Теоретичні основи формування фінансових потоків. *Облік і фінанси АПК*. 2011. № 4. С. 116–119.
- авадський Й. С., Осовська Т. В., Юшкевич О. О. Економічний словник. Київ : Кондор, 2006. 356 с.
- нциклопедія корпоративних фінансів / гол. ред. В. Фещенко. Київ : Українське агентство фінансового розвитку, 2010. 660 с.
- удзь О. Є. Фінансові ресурси сільськогосподарських підприємств : монографія. Київ : ННЦ ІАЕ, 2007. 578 с.
- боровська О. М. Логістичні аспекти управління оборотним капіталом промислових підприємств : монографія. Донецьк : Вид-во ДУЕП, 2008. 200 с.
- ем'яненко М. Я. Проблемні питання державної політики фінансової підтримки сільського господарства. *Економіка АПК*. 2011. № 7. С. 67–72.
- етіна Л. В. Управління фінансовими потоками сільськогосподарських підприємств. *Облік і фінанси України*. 2011. № 2. С. 117–122.
- ришова І. Ю. Аналітичне забезпечення потокових підходів до управління фінансовими ресурсами молокопереробних підприємств. *Інноваційна економіка*. 2011. № 2 (21). С. 101–105.
- ехніка матеріальних потоків логістичних систем : навч. посібник / О. В. Григоров, Г. О. Аніщенко, В. В. Стрижак та ін. Харків : НТУ «ХП», 2018. 496 с.
- арченко В. М., Шутюк В. В. Логістика : підручник. Київ : Видавничий дім «Артек», 2018. 312 с.
- ажин І. І. Логістика. Харків : Консум, 2003. 240 с.
- огістика : навч. посібник / О. В. Безсмертна, О. О. Мороз, Т. М. Білоконь, І. В. Шварц. Вінниця : ВНТУ, 2018. 161 с.
- юріна Н. М., Гой І. В., Бабій І. В. Логістика : навч. посібник. Київ : Центр учбової літератури, 2015. 392 с.
- еоргіаді Н., Голяк А. Фактори впливу на оптимізацію ресурсних потоків підприємств в умовах розвитку мережевої торгівлі. *Економіка та суспільство*.

U

учмеєв О. О. Особливості побудови стратегії управління логістичною системою торговельного підприємства. *Науковий вісник Ужгородського національного університету*. 2018. № 20 (Ч.ІІ). С. 72–75. URL : [http://www.visnyk-](http://www.visnyk-e)

e

ривов'язюк І. В., Савка Б. Р. Зовнішні чинники впливу на прибутковість експортноорієнтованого машинобудівного підприємства. *Ефективна економіка*. 2020. № 7. URL : <http://www.economy.nauka.com.ua/?op=1&z=8051>.

урнова І. А., Здір В. А. Реальний ефективний обмінний курс гривні як чинник конкурентоспроможності. *Економіка і суспільство*. 2018. № 18. С. 727–732.

аркетингові дослідження : навч. посібник / Н. О. Мартинович, В. Г. Горник, Е. Б. Бойченко. Київ : «Видавництво Людмила», 2021. 323 с.

трук Н. Р. Матеріальні потоки як об'єкт логістичного управління. *Наукові записки*. 2016. № 2. С. 244–250.

умець О. М. Виробнича логістика : навч. посібник / О. М. Сумець, І. О. Кононов, О. С. Огієнко, О. С. Телепнєва, В. А. Янковська. Харків : ТОВ «Пром-Арт», 2021. 120 с.

аріна Р. Р. Логістика : навч. посібник. Донецьк : «ВІК», 2005. 335 с.

рикавський Є. В. Логістика для економістів. Львів : НУ «Львівська політехніка», 448 с.

піфанова І. Ю. Вхідні та вихідні грошові потоки підприємства як економічна категорія. Матеріали ІІ Міжнародної науково-практичної конференції «Сучасні тенденції розвитку фінансових та інноваційно-інвестиційних процесів в Україні». Вінниця, 2013. С. 247–249.

альченко А. Г. Логістика : підручник. Київ : КНЕУ, 2003. 284 с.

огістика : навч. посібник / Тридід О. М., Азаренкова Г. М., Мішина С. В., Борисенко І. І. Київ : Знання, 2008. 566 с.

ономарьова Ю. В. Логістика : навч. посібник. Вид. 2-е., перероб. та доп. Київ : Центр навчальної літератури, 2005. 328 с.

ехніка матеріальних потоків логістичних систем : навч. посібник / О. В. Григоров, Г. О. Аніщенко, В. В. Стрижак та ін. Харків : НТУ «ХПІ», 2018. 496 с.

ігарєва В. А., Станкевич І. В. Аналіз існуючих підходів та методів оцінювання бізнес-процесів підприємств та організацій. *Вісник КрНУ імені Михайла Остроградського*, Вип. 3 (98). Ч. 1, 2016. С. 113–122.

утка Г. Я., Савіцька О. П. ABC-XYZ-аналіз регіонів України за дохідністю / рівнем ризику туристичної галузі. *Бізнес Інформ*. 2000. № 3. С. 137–147.

ахрушин В. Є. Методи аналізу даних : навчальний посібник для студентів. Запоріжжя : КПУ, 2011. 268 с.

овальська Л. Л., Оксенюк К. І. Стратегічний потенціал регіону: методика оцінки та механізм нарощення: монографія. Луцьк : РВВ ЛНТУ, 2010. 328 с.

ерасимчук З. В., Ковальська Л. Л. Виробничий потенціал регіону : методика оцінки та механізм його нарощення: монографія. Луцьк : РВВ ЛДТУ, 2003. 242 с.

ерасимчук З. В., Вахович І. М. Організаційно-економічний механізм формування та реалізації стратегії розвитку регіону : монографія; Луцький державний технічний університет. Луцьк : ЛДТУ, 2002. 248 с.

ведський виробник підшипників SKF відновив роботу свого заводу в Україні.

рАТ «СКФ Україна». URL : <https://opendatabot.ua/c/05745160>.

р

А

Тнал. СКФ : Як виготовляють підшипник I Made in Волинь, 2021. URL :

о

рцьке підприємство «СКФ Україна» отримало авторизацію типу «про підтвердження безпеки та надійності». URL : <http://surl.li/ucwmw>.

Кьчеко Л. Шведська компанія повідомила про влучання ракети в її завод у Луцьку,

Де загинули люди. *Економічна правда*. 2023. URL :

з

У

в

р

д

..

ДОДАТКИ

ДОДАТОК А
БАЛАНСИ
ПрАТ «СКФ УКРАЇНА» ЗА 2021-2023 РОКИ

ДОДАТОК Б
ЗВІТИ ПРО ФІНАНСОВІ РЕЗУЛЬТАТИ
(ЗВІТИ ПРО СУКУПНИЙ ДОХІД)
ПрАТ «СКФ УКРАЇНА» ЗА 2021-2023 РОКИ

ДОДАТОК В
ЗВІТИ ПРО РУХ ГРОШОВИХ КОШТІВ
ПрАТ «СКФ УКРАЇНА» ЗА 2021-2023 РОКИ

ДОДАТОК Г
ЗВІТИ ПРО ВЛАСНИЙ КАПІТАЛ
ПрАТ «СКФ УКРАЇНА» ЗА 2021-2023 РОКИ

ДОДАТОК Д
РОЗРАХУНКИ КРИТЕРІЇВ ЕФЕКТИВНОСТІ ТА ДОЦІЛЬНОСТІ ЗА
ІНВЕСТИЦІЙНИМ ПРОЄКТОМ

Таблиця Д.1. – Інвестиційні витрати по проєкту

Перелік основних компонентів для реалізації проєктних заходів	Загальна вартість, тис. грн.
Програмне забезпечення Warehouse Management System (WMS)	
Додаткові витрати по проєкту:	
Витрати на налаштування WMS	
Витрати на навчання персоналу	
Витрати на підтримку та обслуговування системи	
Всього	

Період окупності інвестиційних вкладень розраховується за формулою:

$$ПО = P + НВ_{пр.} / ГП_{кр}$$

де P – рік до повного відшкодування первинної інвестиції;

НВ_{пр.} – невідшкодовані витрати на початок року до повного відшкодування первинної інвестиції;

ГП_{кр} – значення грошового потоку на кінець року до повного відшкодування первинної інвестиції.

$$ПО = 1 + (56535 / 108450) = 1,5 \text{ роки}$$

Ставка дисконтування – 20%

$$ЧТВ = -150840 + 78587 + 108450 + 149661 = 185859 \text{ тис. грн.}$$

$$I_p = (78587 + 108450 + 149661) / 150840 = 2,2$$

Отримані дані зведемо у таблицю Д.2.

Таблиця Д.2. – Показники ефективності реалізації проєкту

Показники	Значення показника
Сума інвестиційних затрат, тис. грн.	
Грошові потоки, тис. грн.	
2025 рік	
2026 рік	
2027 рік	
Дисконтовані грошові потоки, тис. грн.	
2025 рік	
2026 рік	
2027 рік	
Чиста теперішня вартість, тис. грн.	
Індекс рентабельності	
Період окупності, років	