

# МІНІСТЕРСТВО ОСВІТИ І НАУКИ УКРАЇНИ



## **ДИЗАЙН АРХІТЕКТУРНОГО СЕРЕДОВИЩА**

Методичні вказівки до практичних занять  
для здобувачів першого (бакалаврського) рівня вищої освіти  
освітньої програми «Архітектура та містобудування»  
галузі знань 19 Архітектура та будівництво  
спеціальності 191 Архітектура та містобудування  
денної форми навчання

Луцьк 2023

УДК 72.012.8 (075.8)

Д 43

Електронна копія друкованого видання передана для внесення в репозитарій ЛНТУ

Директор бібліотеки \_\_\_\_\_ С.С. Бакуменко

Рекомендовано до видання вченою радою факультету архітектури, будівництва та дизайну ЛНТУ,

протокол № \_\_\_\_\_ від « \_\_\_\_\_ » \_\_\_\_\_ 2023 року.

Голова вченої ради факультету архітектури, будівництва та дизайну \_\_\_\_\_ О.В. Андрійчук

Розглянуто і схвалено на засіданні кафедри архітектури та дизайну ЛНТУ, протокол № 10 від « 13 » лютого 2023 року.

В.о. завідувача кафедри \_\_\_\_\_ О.С. Пасічник

Укладач: \_\_\_\_\_ О.С. Пасічник, кандидат архітектури, доцент кафедри архітектури та дизайну ЛНТУ.

Рецензент: \_\_\_\_\_ Ю.С. Бондарчук, кандидат мистецтвознавства, доцент кафедри архітектури та дизайну ЛНТУ.

Відповідальний за випуск: \_\_\_\_\_ О.С. Пасічник, кандидат архітектури, завідувач кафедри архітектури та дизайну ЛНТУ.

Д-43  
Дизайн архітектурного середовища. Методичні вказівки до практичних занять для здобувачів першого (бакалаврського) рівня вищої освіти освітньої програми «Архітектура та містобудування» галузі знань 19 Архітектура та будівництво спеціальності 191 Архітектура та містобудування денної форми навчання / уклад. О.С. Пасічник. Луцьк, 2023. 56 с.

Методичні вказівки складені з метою подачі поетапного виконання розробки дизайну інтерерів однородинного житлового будинку, надані зразки робіт і література.

© Пасічник О.С., 2023

## ЗМІСТ

	ЗМІСТ	3
	ВСТУП	4
1	ЗАВДАННЯ НА ДИЗАЙН-РОЗРОБКУ ІНТЕР'ЄРІВ ЖИТЛОВОГО БУДИНКУ	6
2	АНАЛОГИ ТА ПРОТОТИПИ: ЗАГАЛЬНА ХАРАКТЕРИСТИКА	8
3	КОНЦЕПТУАЛЬНЕ РІШЕННЯ	22
4	ОПИС ОБСЕКТА ПРОЕКТУВАННЯ	24
5	ВИСНОВКИ	34
6	ПРИКЛАДИ ВИКОНАННЯ ПРОЕКТУ	35
7	МЕТОДИ І ФОРМИ ОЦІНЮВАННЯ	49
8	СПИСОК РЕКОМЕНДОВАНИХ ДЖЕРЕЛ	51

## ВСТУП

**Актуальність теми.** У складному мистецтві облаштування житлового середовища існують різні тенденції і течії.

Дизайн інтер'єру – це створення художнього та функціонального житлового середовища. Сенс дизайну – у перетворенні простору відповідно до потреб та внутрішнього наповнення його мешканців. Дизайн інтер'єру не обмежується лише візуалізацією або покращенням зовнішнього простору. Головне – оптимізувати і гармонізувати різноманітні потреби утилітарного та духовного змісту.

Сучасні тенденції передбачають практичну необхідність, легкість та простоту. Основним стильовим напрямком даного проекту став конструктивізм та характерним для нього є використання натуральних матеріалів і раціональне використання стінового простору, ліквідація міжкімнатних перегородок та заміна їх на пересувні легкі модулі. Всі елементи інтер'єру повинні бути з чіткими лініями, правильної геометричної форми. Найбільш часто використовуються речі прямокутні, але можливі також круглі форми. Для доповнення основного світла застосовується освітлення-підсвічування. Світлове оформлення дещо пом'якшує правильність і чіткість цього стилю. Кольорова гама на користь чорного, білого і сірого відтінків, саме вони підкреслюють прихильність стилю. Декоративні елементи з'явилися в сучасному «прочитанні» конструктивізму - допускається використання дерев'яних, скляних елементів, але їх форми мають бути правильними і вивіреними.

**Мета і завдання проекту.** Метою проекту є створення інтер'єрів житлового будинку.

Головним завданням є:

- розробка планувального рішення кімнат та їх функціонального розподілу,
- пропозиції композиційного та колористичного рішення,
- розробка елементів обладнання та окремих меблів.

**Новизна проекту.** У проекті передбачена дизайн-розробка інтер'єрів житлового будинку, в якому було б присутнє власне нестандартне вирішення середовища, завдяки використанню цікавих архітектурних форм, стриманому поєднанню кольорів та сучасних будівельних матеріалів, вдалому підбору меблів, обладнання і декору.

**Практичне втілення проекту.** Дизайн-проект житлового будинку є реальним замовленням у якому враховані побажання усіх членів родини архітектора. Разом з тим, проекти інтер'єрів може слугувати джерелом інформації щодо облаштування інтер'єрів житлового призначення.

Для архітекторів даний проект буде цікавим прикладом стилістичного вирішення вітальні-студії, коридору, ванної кімнати.

## **1. ЗАВДАННЯ НА ДИЗАЙН-РОЗРОБКУ ІНТЕР'ЄРІВ ЖИТЛОВОГО БУДИНКУ**

**1. Призначення:** створення гармонійного середовища для повноцінної організації життєдіяльності сім'ї з п'яти осіб.

**2. Умова для розробки:** завдання для «Дизайну архітектурного середовища».

**3. Мета розробки** – створення сучасних, функціональних затишних інтер'єрів житлового будинку, виконаних у сучасному стилі, який вдало поєднує принципи дизайну і композиційні прийоми формотворення.

**4. Джерела** – фахова та спеціалізована література, практичні розробки інтер'єрів представлені у мережі Інтернет, аналоги та прототипи кімнат житлового будинку, на базі яких була виконана розробка.

### **5. Технічні вимоги:**

Формотворення інтер'єрів житлового будинку та їх обладнання на основі передпроектного дослідження матеріалів та обладнання:

- технологічне забезпечення обумовлене єдиною системою домовленостей щодо виконання будівельних та оздоблювальних робіт, комплектації, монтажу та якості дизайну;
- надійність та експлуатація: термін експлуатації – не менше 20 років;
- вимоги естетики та ергономіки забезпечуються методом системи композиції, ергономічними вимогами згідно з міжнародними стандартами;
- патентна частина: дизайн-розробка є авторською, але не претендує на патентування;
- умови експлуатації, техніки обслуговування та ремонту: відсутність згубних зовнішніх впливів, періодичний косметичний ремонт;
- вимоги до категорії якості: найвищі.

**6. Характер і стадії розробки** – нова розробка на основі методики дизайну з виконанням усіх стадій проектного процесу.

**7. Специфічні вимоги:** відсутні.

**8. Пропозиції з використання покриттів і декоративно-лицювальних та оздоблювальних матеріалів, види і способи лицювання:**

- підлога – паркетна дошка, керамічна плитка;

- стіни – штукатурка, сіра декоративна панель, керамічна плитка;
- стеля – штукатурка, водоемульсійна фарба.

**9. Обмеження** – за технологічними процесами формотворення, ціною, а також термінами виконання, матеріалами й стильовими можливостями проектування.

**10. Композиційні елементи, що підлягають розробці:** художньо-графічне рішення, виконання пояснювальної записки, макету.

**11. Перелік документів і художньо-графічних матеріалів,** що підлягають передачі замовнику: план приміщення з розмірами та розташуванням меблів, план підлоги, план освітлення, план стелі, перспективні зображення коридору, дитячої кімнати, спальні батьків, гостинної-студії та ванної кімнати, розгортки стін усіх приміщень квартири.

Студент:  
Керівник:

\_\_\_\_\_  
Пасічник О.С.

## 2. АНАЛОГИ ТА ПРОТОТИПИ: ЗАГАЛЬНА ХАРАКТЕРИСТИКА

### 2.1. Історичні відомості

Стиль конструктивізм зародився в тридцяті роки двадцятого століття. Основа конструктивізму — раціоналізм і практичність. Ця ідея виникла у післяреволюційному суспільстві, яке хотіло повністю відгородитися від буржуазного минулого на протигагу «міщанському» оформлення інтер'єру створити абсолютно нове — функціональне і просте середовище.

Лаконічні форми, світлі відтінки, великий простір — все це відповідає обраному дизайну.

Основні риси конструктивізму в інтер'єрі:

лаконічність форм; чіткий поділ кольору; сувора геометрія форм; використання практичних матеріалів; раціоналізм; простота.

Від конструктивізму беруть витоки такі подібні дизайнерські напрямки — мінімалізм та хай-тек.

Сучасний конструктивізм перевершив радянський розуміння цього стилю, як щось спрощене і безлика. З допомогою конструктивізму можна відкрити свою індивідуальність в залежності від задумів і матеріальних можливостей.

Якщо ви вирішили створити внутрішній дизайн приміщення в стилі конструктивізму, то вам варто подбати про дотримання основних норм:

1. Доцільність. Практична необхідність — ось що лежить в основі кожного предмета та конструктивного елемента дизайну. Якщо стільці, то точно стільки, скільки осіб проживає в цій кімнаті; якщо диван — то тих розмірів, які вписуються в певну нішу. Вибір килима визначається його можливістю зігрівати підлогу, а не красою; настільна лампа потрібна лише для читання і т. п.
2. Простір і широта використовуваних площ. Зайві перегородки прибирають, а в якості елементів зонування використовують пересувні легкі модулі.
3. Використання стінового простору. Ніші в стінах несуть багатофункціональну навантаження — шафи, алькови, вбудовані місця для релаксації або зберігання речей.
4. Відсутність декоративних елементів. Всі «учасники» заповнення інтер'єру повинні бути стримані і прості, без навіть натяку на прикрашення.

5. Застосування найсучасніших технологій і інноваційних матеріалів. Скляну, бетонну, металеву оформлення — у фаворі. Конструктивізм не суперечить таким натуральним складовим, як льон, деревина, джут, прядиво, бамбук та інші Композитні матеріали не забороняються — керамограніт, штучний камінь.
6. Всі елементи інтер'єру повинні бути з чіткими лініями, правильної геометричної форми. Найбільш часто використовуються речі прямокутні, але припустимі і округлені частини.
7. Для доповнення основного світла застосовується освітлення-підсвічування. Світлове оформлення дещо пом'якшує правильність і чіткість цього стилю.
8. Тон у виборі кольору необхідно зробити на користь чорного, білого і сірого відтінків. Саме вони підкреслюють прихильність стилю.
9. Декоративні елементи з'явилися в сучасному «прочитанні» конструктивізму. В наш час допускається використання картин, скляних елементів, але їх форми мають бути правильними і вивіреними.

Дотримуючись всіх перерахованих пунктів, ви зможете відтворити в своїй оселі атмосферу справжнього конструктивізму.

Кольористика. Однотонність — характерна риса конструктивізму. Вибір світло-сірого, чорно-білого, салатого-зеленого буде відповідати обраному стилю. Допустимі незначні акценти у вигляді яскраво-червоного, темно-сірого, жовтого. Невеликі яскраві плями припустимі в стилі конструктивізм. Дуже стильно виглядає застосування відтінків кольору з ефектом «металік». У всіх елементах декору повинні повторюватися не більше трьох відтінків з можливим додаванням яскравого кольору.

Оформлення підлоги, стін, стелі. Ніякої ліпнини і химерних елементів неприйнятно в оформленні стін, підлоги і стелі. Все стримано і лаконічно.

Стеля. Для створення стелі в стилі конструктивізму можна скористатися натяжними стелями з глянцевою поверхнею. Всі

покриття для стельової частини приміщення повинні бути рівними і гладкими. На стелі в буквальному сенсі може відображатися малюнок стін. Смужки стінового покриття можуть органічно перетікати на стелю. У приміщеннях з високими стелями доречно створення правильних геометричних конструкцій. Для цього можна скористатися гіпсокартоном, пофарбованим у білий колір.

Стіни. Рівне, гладке покриття на стінах так само вітається, як і на стелі. Основний колір — білий, але можливі і інші відтінки — червоний, жовтий, синій.

Якщо хочеться «оживити» стіни яким-небудь малюнком, то скористайтеся найпростішими формами — прямими, широкими смушками, колами. В якості матеріалів для стін використовують фарбу або шпалери. Головне — не використовувати квітковий або рисуночний принт (за винятком простої геометрії). Кількість стін мінімізують, їх просто зносять, а для виділення тих чи інших зон застосовують перегородки легко переносяться з місця на місце. На ці переносні елементи можна навіть повісити пару-трійку фотографій або прибити невелику полицку для кімнатної рослини.

Підлога. Ламінат, лінолеум, килимове покриття — найбільш підходящі матеріали для обробки підлоги в стилі конструктивізм.

Лінолеум, постелений в кухні, відмінно підходить для цього приміщення

Звичайні підлогові килимки не вписуються в стилістику цього дизайну. Як варіант, можна постелити паркет світлих тонів. Колір підлоги зазвичай наближений до двох відтінків — білому і чорному. Темний колір підлоги контрастує з білими стелею і стінами

Вибір меблів і техніки. Меблі в її пряме призначення — це основний постулат при заповненні інтер'єру в стилі конструктивізму. Естетична сторона предметів меблів відходить на другий план, поступившись місцем практичності і функціональності. Будь-які декоративні елементи неприпустимі. Ніжки меблевих предметів невеликі, без химерності, форми меблів переважно найпростіші — коло, квадрат, прямокутник. У виборі меблів не слід прагнути до унікальності, це зовсім не актуально в конструктивізмі.

Кількість меблів у приміщенні — мінімальне. Тільки саме необхідне слід розташовувати в приміщенні цього дизайну. Матеріали, які використовують дизайнери для меблів — дерево, метал, шкіра, тканина, шкірозамінник. Відкриті конструкції стелажів, полиць, шаф — ще одна помітна сторона в меблюванні.

Техніка найсучаснішого рівня відмінно вписується в стиль конструктивізму. Вона як би співзвучна цього дизайнерського напрямку, тому будь-яке приміщення, оснащене новітньою побутовою технікою, буде відповідати цьому стилю. В інтер'єрі поміщають величезні плазмові телевізори, домашні кінотеатри, вбудовані пральні і посудомийні машинки і ін. Вся техніка, яка відповідає сучасним вимогам, — вбудована і практична. Навантажуючи приміщення досягненнями технічного прогресу, ви зможете не тільки здивувати ваших гостей, але і бути на одній хвилині з обраним дизайном.

Освітлення. Природність — одна з вимог конструктивізму, що пред'являється до освітлення. Вікна великі і не закриті шторами — цілком у дусі такого дизайну. Якщо є необхідність у закритті від чужих очей, то частіше використовують жалюзі та рулонні штори білого кольору. Панорамні вікна, заklenі двері з виходом на балкон або терасу — відмінне рішення в конструктивізмі. Багато природного світла можна отримати, використовуючи вікна у всю стіну. Штучне освітлення також приймається, джерела світла в приміщенні мають конкретно в тих місцях, де це необхідно з функціональної точки зору. Точкові світильники особливо улюблені дизайнерами, що працюють над стилем конструктивізму.

## 2.2. Дизайн-аналіз аналогів і прототипів

Важливим етапом у проектній роботі архітектора є передпроектне дослідження, а зокрема, аналіз аналогів та прототипів. Головною особливістю виконання аналізу аналогів та прототипів є можливість розгляду формотворчих ознак інтер'єрів на основі опублікованих в мережі Інтернет фотографій, а не на основі вивчення реального об'єкта. Однак, такі зображення дозволяють вивчити найхарактерніші ознаки середовища, його головні конструктивні та композиційні властивості.

Так як метою проектування є створення зручного та затишного інтер'єру житлового будинку для сім'ї з п'ятьох осіб, виконаного у сучасному стилі, то для аналогів та прототипу ми вибирали інтер'єри, виконані у сучасному стилі, у стилі класицизму. Крім того, в усіх аналогах було використано перепланування приміщень і поділ на функціональні зони. Прототипом було обрано інтер'єри кухні студії, вітальні, спальні

Для аналогів обираються житлові інтер'єри в Україні та Європі, представлені в мережі Інтернет:

- аналог №1 – вітальня-студія (Додаток А, рис. А 1);
- аналог №2 – кухня студія (Додаток А, рис. А 2);
- аналог №3 – вітальня – студія (Додаток А, рис. А 3);
- аналог №4 – спальня (Додаток А, рис. А 4);
- аналог №5 – кухня студія (Додаток А, рис. А 5 );
- аналог №6 - вітальня – студія (Додаток А, рис. А 6);
- прототип №1 – ванна (Додаток Б, рис. Б 1);
- прототип №2 – кухня (Додаток Б, рис. Б 2);
- прототип №3 – вітальня – студія (Додаток Б, рис. Б 3).

*Мета аналізу* – виявлення типології, структури та композиційних особливостей приміщень у житловому будинку, а також засобів організації предметного середовища.

### Функціональне призначення

Проектування інтер'єру квартир і будинків є цілим спектром розрахунків, що передбачають дотримання певних вимог. Сюди входять не лише детальні плани приміщень, але і ескізи з приблизним кінцевим результатом. В процесі розробки проекту бере участь не лише дизайнер, але і замовник. Кінцевим етапом в розробці дизайн-проекту є використання та організація візуалізації у форматі 3d. Що безумовно

дасть можливість замовнику поглянути на кінцевий результат детальніше.

Дизайн інтер'єру житлового будинку – це конструювання інтер'єру, ґрунтоване на принципах поєднання зручності, ергономіки, естетики, економічності й індивідуальних потреб людини. Цей етап є невід'ємною частиною проектування, на основі якого надалі розробляється технологічна та конструктивна частини проекту.

Кожна людина намагається облаштувати простір, в якому живе, залежно від своїх смаків і пріоритетів. Подивившись на інтер'єр приміщення, можна судити про внутрішній світ його жителів.

При усьому цьому дизайн інтер'єру безпосередньо впливає на наш загальний психоемоційний стан. Можливо, не усі ми про це замислюємося, але насправді дизайн інтер'єру грає величезну роль в нашому житті. Красива обстановка примушує і нас виглядати відповідно, вона міняє наші думки, адже середовище, що оточує нас, може робити сильний вплив.

Щоб інтер'єр будинку був дійсно затишним і в той же час стильним, важливо враховувати чималу кількість деталей. Вагому роль грає кожна складова: дизайн-проект, хороший ремонт, грамотно підібрані предмети декору і так далі.

Проектування дизайну інтер'єру – це досить велика робота, що вимагає максимальної уваги від дизайнера. Дизайн-проект – це не просто сукупність документів і схем, це в першу чергу професійний підхід з творчим підтекстом. На основі проектування будується увесь дизайн інтер'єру, тому його важливість така велика.

Світові тенденції в дизайні житлових приміщень змінюються щорічно, проте далеко не кожен може дозволити собі часту зміну інтер'єру. Слід сказати, що сучасний дизайн квартир досить демократичний і доступний.

Аналізовані інтер'єри – це приміщення різного функціонального призначення у житловому будинку.

Кожна частина простору будинку має свою зону діяльності та призначення. Основне призначення вхідної зони – це тимчасове зберігання верхнього одягу та взуття, одягання і роздягання, зустріч гостей і відвідувачів.

Першою зоною у житловому будинку постає вхідна зона – коридор. Він відокремлений від інших зон окремим приміщенням. Дизайн коридору створює загальне враження про увесь інтер'єр. Тому його дизайну приділяється багато уваги. Основне, що характерно для

коридору – це відсутність зайвих речей. Адже тут є основна функція – знімання одягу та зберігання речей, що забезпечується відповідними меблями. Для сучасного дизайну прихожої характерна ритмічність, певна швидкість життя.

Основним приміщенням квартири є вітальня- студія. Саме там жителі проводять найбільше часу, у вітальні також збираються гості. Основне призначення вітальні – відпочинок у колі родини та друзів, перегляд телевізора, розваги, спілкування тощо. Основним функціональним призначенням вітальні є відпочинок. Проте вітальня може і поєднувати різні функції. Наприклад, аналог 1 та аналог 3 представлений вітальнею, яка об'єднана з їдальнею. Тобто виділяються дві основні зони: зона відпочинку та зона для прийому їжі. Крім того вітальня-їдальня передбачає невелику ігрову зону для дітей. Загалом кімната раціонально розпланована.

На аналозі 3 візуально зону вітальні від інших зон відділено великим диваном. Для виконання основного призначення у ній розміщено великий кутовий диван, поряд з яким журнальний столик, а напроти – тумбочка для апаратури та телевізор, розташований на декоративній дерев'яній панелі. Кутовий диван займає більшу половину вітальні і використовується для відпочинку та перегляду телепередач. Разом з тим диван, при необхідності, можна розкласти і він буде слугувати повноцінним спальним місцем для гостей чи родичів. Вітальня умовно поділена на зону відпочинку, де для виконання функції відпочинку розміщено диван з журнальним столиком і домашній кінотеатр з повним набором акустики. Ця зона розміщена навпроти зони відпочинку. Призначенням цієї зони є спокійний відпочинок, бесіда, перегляд кіно, прийом гостей. На протилежній стіні знаходиться тумбочка для апаратури, навісні шафи та телевізор.

На аналогу 6 вітальня має конструктивний елемент у вигляді відкритих полицок та обрамлення телевізора і книжкових полицок.

Кухня є місцем, де постійно відбувається контакт людини з усіма предметами оточення, продуктами харчування та результатами їх кулінарної обробки. Її функціональним призначенням є приготування їжі. Процес приготування їжі може супроводжуватися різним погіршенням мікроклімату середовища, з огляду на це у зоні кухні та столової для підлоги використано керамічну плитку.

На аналогу 2 та аналогу 5 представлені кухні півострівного та звичайного типу. Загальна робоча поверхня плавно переходить в

обідній стіл. Витяжка на даному зразку схована . На прототипах представлено кухню, яка не перевантажена зайвими елементами обладнання. Чітко виділяється зона для приготування.

Для індивідуального відпочинку та сну в інтер'єрі передбачена спальня. Спальня, перш за все, призначена для сну, тому основну частину спальні займає велике ліжко з приліжковими тумбочками (рис.А.4). У спальні знаходиться мінімальна кількість необхідних меблів – лише велике двоспальне ліжко і приліжкові тумбочки, комод та шафа.

Сутність діяльності людини у житловому середовищі будинку поєднує індивідуальну, суспільну, сімейну діяльність і розподіл обов'язків між членами сім'ї. Кожному із видів діяльності відведено у просторі житлового середовища своє місце. Отже, квартира має всі життєво необхідні зони функціонального призначення, для того, щоб всі її мешканці почувались комфортно.

### **Ергономічні вимоги**

При грамотному підході до планування та оформлення житла, правильна організація простору може надати комфортні умови для проживання. Перше приміщення в квартирі і будинку, в яке ми заходимо – передпокій (коридор).

Ергономіка вивчає усі складові робочого місця і зони відпочинку та намагається встановити оптимальні для людини параметри кожного з цих компонентів.

Саме тому однією з важливих складових дизайн-проекту приміщення має бути масштабований план розстановки меблів з урахуванням усіх законів ергономіки. Адже це дуже важливо щоб вміло зроблений дизайн, з ідеальними колірними і фактурними поєднаннями, був повністю придатний для комфортного і здорового існування.

Одним із найважливіших аспектів ергономіки є визначення напрямів руху і маршрути людей по житловому середовищі. Важливо проаналізувати як людина потрапляє в передпокій, роздягається, йде до кімнати, як входить до кімнати, під яким кутом та в якому напрямі йде на балкон, уздовж якої стіни людина рухається до робочого столу, ставить посуд в раковину, відкриває холодильник і т.д. Маршрути мають бути максимально прямими. Також не зручно обходити стіл з трьох сторін, щоб сісти за нього. Значною проблемою у житловому середовищі є нагромадження зайвих речей, що звужує простір. На

своєму шляху людина ніколи не повинна протискуватися між предметами, що близько стоять, або проходити повз гострі кути.

Меблі для відпочинку проектуються з урахуванням розмірів людини, що сидить в розслабленій позі, проте слід враховувати градус ухилу сидіння і спинки, щоб не утруднити вставання. Висота чайного столика приймається виходячи з можливості доступу до нього без вставання з крісла або дивана, тільки нахилиючи корпус. Слід враховувати, що це можливо тільки якщо гомілки того, що сидить розташовуються під столиком, для чого і передбачається необхідний простір.

Телевізійний екран повинен сприйматися з боку під кутом не більше 30 градусів, з відстані, яка залежить від розмірів зображення. Головний промінь зору, спрямований на центр зображення, відхиляється до низу на 7 градусів (напрям нормального ненапруженого погляду).

Розміри ліжка для сну визначаються в першу чергу розмірами людини, що лежить, проте слід враховувати можливість сидіти на ліжку, іноді це забезпечується облаштуванням спинної опори в узлолів'ї. Візуальний комфорт забезпечується гардинами та кольоровим вирішенням кімнати. В загальному гармонійне поєднання композиційних засобів забезпечує психологічний комфорт.

При організації робочого місця слід передусім виходити з антропометричних параметрів сидячої людини. Довжина гомілки людини визначає висоту сидіння стільця. Серед можливих видів спинних опор для робочого стільця бажано використати поперекову або попереково-підлопаткову опору.

Висота і ухил робочої поверхні визначається видом виконуваної роботи. Розміри робочої поверхні повинні, як мінімум, забезпечувати можливість покласти на стіл лікті, розмістити необхідні матеріали та інструменти.

Простір для користування робочим місцем визначається не лише характером роботи та розмірами меблів, але і зручністю сідання та вставання.

Зона кухні об'єднана із зоною вітальні: довжина всіх кухонних секцій займає 300 см, глибина – 55 см. Підвісні елементи кухні розміщені на висоті 130 см. Такі параметри дають можливість для зручної експлуатації кухні. Стіни та підлога зони приготування їжі повинна викладена керамічною декоративною плиткою, що сприяє простому догляду за чистотою приміщення.

Для освітлення робочого місця принципово важливим є правильне визначення напрямку світла, що падає. Тіло і руки працюючої людини, а також інструменти, не повинні відкидати тіні безпосередньо на робочу поверхню, а джерело світла не повинне сліпити очі. Природне освітлення організовується правильним розташуванням вікон та наявністю розсувних скляних перегородок. Слід зазначити, що покриття робочої поверхні не має бути полірованим, інакше відображення джерела світла сліпить очі.

Світлі кольори роблять приміщення ширше, темні - звужують його. Таким чином, в маленькому приміщенні стіни обов'язково робити світлими. Якщо стелі низькі, то варто використовувати шпалери з вертикальним малюнком (смуги), а саму стелю зробити на тон світліше стін

Істотний ефект при використанні візуальних ілюзій для зорового коректування інтер'єру приміщення дає використання освітлювальної системи, направленої на об'єкт або групу об'єктів (різна яскравість окремих захисних ділянок поверхонь, вживання направленого світлового потоку).

Витримано наступні антропометричні показники: відстань від дивану до екрану кінотеатру в зоні відпочинку складає 300 см, відстань проходу у зону кухні-вітальні складає не менше 1м, що задовольняє зручний прохід. Розміри дивана у вітальні 320x150x75 см. Зона вживання їжі від зони відпочинку знаходиться на відстані 2 м і відокремлена за допомогою дивана і барної стійки. Обідній стіл розташований таким чином, що до будь-якого місця біля столу зручно підійти. Разом з тим, зона вживання їжі розміщена неподалік від зони приготування їжі, що є зручним функціонально, ергономічно і гігієнічно вигідним. Обідній стіл розрахований на шість персон, його розміри – 120x80x76 см. Розміри стільців біля столу – 50x62x80 см. Конструкція барної стійки виконана з урахуваннями необхідних антропометричних вимог (висота – 110 см, ширина верхньої кришки – 30 см). У кухні вбудовані меблі та обладнання відповідають ергономічним стандартам. В зоні приготування їжі дотримані всі гігієнічні вимоги: над плиткою розміщено витяжку, що забирає всі запахи при приготуванні їжі, робоча зона кухні обкладена плиткою і окремо підсвічується. Висота робочої зони – 85см, що є зручним для горизонтального переміщення предметів. Глибина робочої поверхні – 60 см.

Для зручності, з гігієнічної точки зору, підлогу зони кухні та частину стіни, де проходить процес приготування їжі, викладено керамічною плиткою, а для робочих поверхонь кухні використано лист коріана. Для фасадів використовуються плити MDF двох кольорів.

Меблі для сну в спальні мають параметри, які потрібні для хорошого відпочинку дорослих людей: довжина ліжка 200 см, а ширина – 160 см, по обидві сторони до ліжка є підхід.

Для облицювання м'яких меблів у всіх представлених зразках аналогів та прототипів обрано текстильну тканину, вона легко чиститься, приємна на дотик та не викликає подразнень.

Для забезпечення психофізіологічних та фізичних вимог і комфортного перебування у кімнатах використовується освітлення – штучне та природне. Передбачена достатня кількість освітлювальних елементів, особливо у робочих зонах всіх приміщень.

В цілому, якщо розглядати все планування житлового середовища, можна сказати, що всі поставлені дизайнерам завдання були виконані із усіма відповідними ергономічними, функціональними та естетичними вимогами.

### **Композиційні особливості**

Відповідно до концепції створення оригінального за стилем, затишного, а головне – зручного для проживання всіх членів сім'ї інтер'єру, дизайнери під час своєї творчої праці використовували засоби та прийоми композиції.

В аналогах та прототипах тектоніку горизонталі та вертикалі формують конструкції дверних полотен та віконних отворів, конструкція стелі, конструкція тумб та полицок у зоні відпочинку, кухонні меблі та обладнання.

Особливим чином проявляється тектоніка на прототипі 1. Тумбочка для зберігання речей та апаратури під телевізором створює із робочим столом лаконічну форму, яка виступає ніби елементом стіни.

У створеному дизайні середовища найбільш виражені принципи асиметрії. Приклади цього можна добре помітити у вітальні-їдальні (рис. А. 1), яка по своєму плануванні є найбільш складною кімнатою з усього житлового середовища.

Основна зона у вітальні (рис. А.1) розроблялась за принципами асиметричності, так як основний конструктивний елемент – кутовий диван – є сам по собі асиметричної форми. Всі інші меблі та обладнання в кімнаті розташовані асиметрично – шафи знаходяться з однієї

сторони кімнати, а меблі для роботи й відпочинку та техніка розміщені лише вздовж двох стін. Вікна та двері також розміщені асиметрично.

Також асиметрію використано у зоні приготування та вживання їжі – розміщені цієї зони у просторі кімнати зліва від входу. Асиметрично розташовані кухонні меблі та обладнання.

Симетричним є розташування стільців навколо прямокутного обіднього стола, а також розміщення точкового освітлення на стелі та підвісних світильників. Симетрія простежується також у конструкції стелі з

У спальні надзвичайно чітко простежується принцип симетрії: у розміщені двоспального ліжка та тумбочок, які розташовані симетрично відносно ліжка. Навіть декоративні елементи (бра над ліжком) розміщені симетрично одна відносно одної та відносно ліжка. Особливо чітко статика простежується у спальні. Логічно розміщене навантаження дає врівноваження композиції.

Проектний образ інтер'єр житлового середовища будинку поєднує використання статички та динаміки у різних приміщеннях, представлених аналогами та прототипами.. Динаміку помічаємо у розміщені меблів вітальні-їдальні в аналогу 6 та 3, лініях поділу площини підлоги, розміщені обладнання, декоративних елементів.

Метричність та ритм в приміщенні вітальні-їдальні прочитується у конструкції стелі, в конструкції меблів у зоні прийому їжі, в конструкції полиць. У вітальні (Рис. А.1) метричний повтор та ритм дуже чітко простежується в конструкції дерев'яних вставок на стінах.

Дизайнери для кольорової гами інтер'єру вітальні (Рис. А.1) обрали кольори, притаманні модерну – від білого до коричневого з різноманітними відтінками.

Для зони кухні (Рис. А.3) використано темну наливну підлогу та світлих білих стін. Поєднання світло-коричневого і білого кольору використовується у кухонних меблях – темні фасади та світлі бокові і робочі поверхні.

Білий колір, властивий стилю конструктивізм використовується для стелі, підлоги та меблів в прототипі 1-6, що робить інтер'єр свіжим. Виразності інтер'єру надає світло-сірий та темно-сірий колір стін.

Дизайнери для кольорової гами інтер'єру житлового будинку обрали природні кольори дерева різноманітних відтінків.

Цілісність форми та контраст меблів які підкреслюють образ даної кухні.

На представлених аналогах та прототипах використані закони композиції. На прототипі 5 можна чітко прослідкувати закон головного в цілому. В прихожій головним акцентом виступає консольний стіл перед дзеркалом. Так як в інтер'єрі нема більше настільки значних об'єктів, даний елемент композиції інтер'єру створює певну рівновагу у сприйнятті інтер'єру. Також розміщено багато дзеркал, які візуально розширяють приміщення. Тому можна говорити відносно прототипу 5, що дзеркало створює рівновагу в інтер'єрі.

### **Конструктивно-технологічні підходи**

Структурні форми представлених аналогів та прототипів утворені конструктивними елементами, меблями та обладнанням.

Інтер'єр на аналогу 1 структурно містить три окремо виражені зони – простір вітальні, їдальні та зберігання речей. Тектоніку простору вітальні-їдальні формують прямокутні архітектурні конструкції віконних та дверних отворів, шафи та тумбочки прямокутної форми, а також перегородка.

Основним структурним елементом спальні (аналог 4) є простір кімнати прямокутної форми. Тектоніку простору формують прямокутні форми – конструкції віконних та дверних отворів, площина шафи.

Структура спальні побудована на використанні форми прямокутника – і у формі самої кімнати, і у прямокутних конструкціях віконних отворів, прямокутних формах меблів і декоративних елементів, а також у формі світильників та настінних бра. Тут чітко простежується стиль конструктивізм – ніяких зайвих деталей прямолінійність форм. Стеля – натяжна, підлога – ламінат.

Особливої уваги в зразках аналогів та прототипів заслуговують меблі. На аналогу 2 фасади кухні та навісного пеналу для зберігання кухонного начиння виготовлені із якісної MDF-плити.

В кухні (рис. А.3) каркас крісла у зоні вітальні виготовлено із збірних елементів MDF-плити. На даний каркас вкрито м'яке сидіння. Диван у зоні вітальні (Рис. А.1) є розкладним, фабричного виготовлення із миючої тканини білого кольору. Пристінні тумбочки і навісна шафа навпроти дивану виконані з MDF-плит. Робочий стіл слугує продовженням пристінної тумбочки.

## Образно-стилістичні рішення

Образне сприйняття формується завдяки вдало підібраним елементам усіх об'ємно-просторових конструкцій та меблів, матеріалам та покриттям, кольору, освітленню та озелененню.

У стильовому рішенні інтер'єру дизайнери обрали сучасний стиль інтер'єру без зайвих деталей. Використання характерних елементів стилю помітне у композиційному вирішенні інтер'єрів, їх функціональному розподілі, виборі кольорів та матеріалі для організації об'ємно-просторової структури інтер'єру.

У проекті кухні-вітальні дизайнерам вдалося у одному великому приміщенні грамотно та зручно розмістити три функціональні зони – відпочинку, приготування та вживання їжі. Ці зони розділені за допомогою меблів, покриття та освітлення, але водночас вони об'єднані загальним колористичним рішенням – витримані у білих, сірих та жовтих кольорах, що створює неповторний образ квартири, сприяє релаксації, викликає відчуття спокою, умиротворення. Додатковими акцентами інтер'єру виступають виразні геометричні форми стелі та меблів. Це допомогло створити самодостатній, сповнений вишуканості та комфорту інтер'єр. Цілісність форми і змісту інтер'єру виражена заповненням простору меблями, освітленням.

Спальня (Рис. А.4) – це яскравий приклад інтер'єру у стилі конструктивізм, який при цьому є гармонійним та функціональним, створює враження спокою та вишуканості.

Розглянуті приклади інтер'єру житлового середовища є виразним та гармонійним, проект в цілому можна назвати вдалим дизайнерським рішенням. Образне сприйняття формується завдяки вдало підібраним елементам усіх об'ємно-просторових конструкцій та меблів, матеріалам та покриттям, кольору, освітленню та озелененню.

У проекті житлового будинку дизайнерам вдалося створити затишну та сімейну атмосферу у всі приміщеннях. За допомогою кольору, матеріалів, меблів та обладнання квартири постає як цілісний образ.

При розробці інтер'єру дизайнери притримувалися чітко вираженого стилістичного напрямку – конструктивізм. Простота розміщення меблів та декоративних елементів підсилює цей стилістичний напрямок та забезпечує відсутність зайвих предметів в інтер'єрі квартири. Але водночас за рахунок акцентів в інтер'єрі велика

кількість книг на полицях, вазони з живими квітами, інтер'єр не сприймається холодним та нудним. Позбавляючись зайвих речей, звільняючи собі життєвий простір, ми маємо можливість розрити свій внутрішній світ. Природна простота інтер'єру, створена за допомогою мінімальних засобів, є співзвучною до прагнення душевного спокою, внутрішньої гармонії мешканців цього житлового середовища.

### **3. КОНЦЕПТУАЛЬНЕ РІШЕННЯ**

#### **3.1. Обґрунтування змісту образу**

Метою проектування є створення сучасного та затишного інтер'єру будинку для п'яти осіб та трьох поколінь, виконаного у сучасному стилі, який має виразний художній образ, вдало поєднує принципи дизайну і композиційні прийоми формотворення.

Загальне стиліове рішення буде підпорядковуватися концепції максимального функціонального використання простору, оскільки об'єктом проектування є житловий будинок. У середовищі будинку пануватиме легка обстановка. Холодність інтер'єру будинку буде розбавлятися ніжними пастельними відтінками та яскравими акцентами.

В інтер'єрі будинку для нормальної життєдіяльності та за бажанням замовників необхідно передбачити такі функціональні приміщення: кухня-студія із зоною для прийому їжі, прихожа-коридор, спальні та санвузол, об'єднаний з ванною кімнатою.

Так як квартира знаходиться на першому поверсі, то не виникає особливих труднощів з переплануванням квартири згідно побажань замовників. Для цього у квартирі необхідно передбачити такі функціональні приміщення: вітальня, спальня, кухня, а також ванна кімната.

Неодмінною умовою спроектованого інтер'єру має бути втілення принципів дизайну: конструктивності, функціональності, технологічності, естетичності, ергономічності та екологічності. Дотримання цих принципів під час проектування інтер'єру забезпечить надання інтер'єру всіх приміщень виразності та чіткості, а також створення зручного та комфортного житлового середовища із дотриманням законів композиції.

Образне рішення спроектованого інтер'єру полягатиме у єдності та цілісності форм і кольору, у створенні інтер'єру в сучасному

стилі, суть якого полягає у використанні властивостей відкритого простору, світла та матеріалів. Отже, інтер'єр буде виконаний з урахуванням сучасних тенденцій у світі дизайну, з використанням сучасних форм та матеріалів, які є екологічно чистими і зручними у використанні.

Зваживши концептуальні вимоги до проекту, спираючись на принципи дизайну, пропоную такі стильові рішення інтер'єру:

- вибрати при розробці інтер'єру стиль конструктивізм з використанням сучасних елементів декору;
- застосувати у проекті оригінальне композиційне вирішення простору, яке в наш час є особливо популярним – об'єднання приміщень вітальні, кухні в одне приміщення;
- приміщення кухні поділити на функціональні зони: зону приготування їжі, зону вживання їжі та зону відпочинку;
- розробити єдине кольорографічне рішення для всіх функціональних зон;
- використати екологічно чисті матеріали для підлоги, стін, стелі, а також для меблів.

### **3.2. Художньо-графічні пропозиції**

Графічна частина проекту представлена на суцільному форматі розміром 2000x1500 мм, який створює загальну композицію.

На демонстраційному планшеті подаються перспективні зображення інтер'єру:

- кухні-студії;
- прихожої;
- санвузла;
- спальні.

Представлені також наступні елементи:

- план квартири з розмірами;
- план квартири з розташуванням меблів;
- план підлог приміщень квартири;
- план освітлення;
- розгортки стін вітальні, кухні, коридору, ванної кімнати та спальні, .
- розробка конструктивного елементу ;
- паспорт кольорів і матеріалів.

Кольорографічне вирішення планшету демонстраційної графіки забезпечує ефектний вигляд перспективних зображень та дає найкраще уявлення про рішення інтер'єру всіх функціональних зон квартири.

Пояснювальна записка містить дослідження соціально-культурного середовища, дизайн-аналізи аналогів і прототипів, концепцію формотворення та опис об'єкта проектування. Записка доповнена додатками – альбомом аналогів та прототипів, а також альбомом ескізів. Всі розділи проекту викладено у чіткій та лаконічній формі. Пояснювальна записка відповідає вимогам до виконання дипломних проектів молодших спеціалістів напряму підготовки 5.02020701 «Дизайн» спеціалізації «Дизайн середовища».

#### **4. ОПИС ОБ'ЄКТА ПРОЕКТУВАННЯ**

Об'єктом проектування у роботі виступає перший поверх житлового будинку для сім'ї з п'яти осіб площею 200,00 м<sup>2</sup>.

Мета, яка була поставлена під час виконання проекту, – створення зручного та затишного інтер'єру житлового будинку, виконаного у сучасному стилі, який має виразний художній образ, вдало поєднує принципи дизайну і композиційні прийоми формотворення.

У проекті передбачена дизайн-розробка інтер'єрів житлових кімнат, в якому було б присутнє власне дизайнерське вирішення завдання завдяки переплануванню, використанню цікавих дизайнерських прийомів формотворення, вдалому підбору меблів і обладнання.

**Об'єктом** проектування виступає житловий будинок в селі Боголюби.

##### **4.1. Складові частини об'єкта проектування**

Складовими частинами об'єктами проектування є:

- коридор 15,47 м<sup>2</sup>;
- спальня площею 19,57 м<sup>2</sup>;
- дитяча кімната площею 12,57 м<sup>2</sup>;
- ванна кімната площею 8,8 м<sup>2</sup>;
- гостинна-студія площею 54,20 м<sup>2</sup>.

У даному проекті розробляється стильові рішення інтер'єру вітальні-студії (зони відпочинку, зони приготування їжі, зони вживання) та спальні також обладнання і меблів.

## **4.2. Особливості формотворення об'єкта розробки**

### **Функціональне призначення розробки**

Мета використання житлового середовища зумовлена процесами життєдіяльності людини:

- фізіологічними потребами (відповідність зоровим, слуховим, тактильним, нюховим та звуковим сенсорам людини);
- психологічними (сприйняття людиною оточуючого середовища);
- духовними.

Житловий будинок на першому поверсі складається з таких приміщень: коридору, спальні батьків, дитячої кімнати, ванни-санвузла, гостинної-кухні-студії.

В інтер'єрі проведене раціональне зонування приміщення. Для цього застосовують всілякі елементи інтер'єру – перегородки з пластика і скла, штори, барні стійки, прозорі і непрозорі розсувні двері, плитка кімоно, ширми і т.д.

Вітальня є досить великою, тому що мешканці квартири багато працюють і прагнуть максимально хороших умов для відпочинку. У відповідності з побажаннями замовника в ній розташований кутовий диван, напроти якого розташована тумба для телевізора, над якою розміщені полиці для книг і шафи для зберігання. Зону для зберігання доповнює робоча кухонна зона із столом та двома кріслами.

Робоча зона кухні має Г-подібну форму. Робоча поверхня кухні дотикається до стіни, що виходить на коридор. Таким чином коридор також створює цільний простір з кухнею, оскільки там немає дверного проїому.

У вітальні досить багато вільного простору для того, щоб всі її мешканці, почувалися комфортно.

У спальні знаходиться двоспальне ліжко з тумбочкою, та функціональні меблі – тумби та полиці, де можна зберігати речі. Тут також розміщена шафа. Навпроти ліжка розташована робоча зона з столом та комп'ютером.

Кольорографічне рішення квартири це – використання мінімальної кількості кольорів – від світлих бежевих кольорів стін та паркетної дошки на підлозі до яскравих акцентів ,якій присутні у

багатьох елементах – фасади меблів (тумби і полиць декор в кімнатах. Диван – виконаний в одному кольорі, який вписується в загальну кольорову гаму. Робочі поверхні та фасади кухонних меблів – білого кольору, із плитами МДФ. Щоб розвантажити верхній простір кухні, витяжка теж білого кольору і захована у короб.

Раціональне перепланування по об'єднанню ванної кімнати і санвузла дозволило розширити робочий простір приміщення та організувати у приміщенні всі заплановані зони. Таке рішення дало можливість помістити ванну - джакузі. У ванній кімнаті також розмістили унітаз, пральну машинку із раковиною. Ці дві зони розділені перегородкою з матового скла.

Нове планувальне рішення квартири дозволило створити оригінальне стильове рішення інтер'єру квартири, яке є добре продуманим та забезпечує комфортне і зручне проживання мешканців.

### **Ергономічні вимоги**

Антропометричні, фізіологічні, психологічні, соціально-психологічні та гігієнічні вимоги утворюють єдиний взаємопов'язаний комплекс, дотримання вимог якого забезпечує оптимальні умови життєдіяльності людини. У даному проекті всі ергономічні показники враховані.

У вітальні в зоні відпочинку від дивану до телевізора відстань – 2 м, що робить перегляд телевізора безпечним для зору. Диван для відпочинку дозволяє займати зручне положення, як сидячи, так і лежачи. Загальна висота дивану – 92 см, висота сидіння – 45 см, глибина сидіння – 70 см. Диван оббитий текстилем, який є екологічно чистим, зручним у використанні, довговічним, приємним на дотик матеріалом.

В зоні кухні для зручного приготування їжі та прибирання враховані антропометричні показники людини. Висота робочої поверхні – 85 см, глибина – 60 см, висота підвісної шафи – 210 см, глибина – 30 см. Стіна у зоні приготування їжі обкладена керамічною плиткою, що дає змогу робити часте вологе прибирання, яке так необхідне на кухні. Для робочих поверхонь кухні використано лист коріана – композитного матеріалу, який складається з колірних пігментів, мінерального наповнювача і акрилової смоли, що служить сполучним компонентом. Коріан не вбирає жир і вологу, він екологічний і гігієнічний, на стільниці з цього матеріалу можна сміливо

різати хліб і замішувати тісто. Для фасадів шаф використовуються плити MDF.

Для меблів у зоні відпочинку – тумби та полиць також використовується плита MDF, тому що вона є екологічно чистим матеріалом.

Для забезпечення комфортного перебування у вітальні джерелами освітлення є природне, яке потрапляє до кімнати через вікно і штучне, розміщення якого сконцентроване у функціональних зонах приміщення.

Використовуються такі типи освітлення: підвісний світильник у зоні відпочинку, вмонтовані в меблі світильники у зоні приготування їжі.

У спальні одне велике вікно, тому природне освітлення є достатнім. Штучне освітлення – підвісний світильник та настільні лампи по обидві сторони від ліжка. По периметру розташовані точкові світильники, що вмонтовані в прямокутний опуск над ліжком у зоні спальні.

Психологічний комфорт житлового будинку забезпечується гармонійним поєднанням композиційних засобів, влаштуванням освітлення, функціональним зонуванням. Характер поверхонь і використані матеріали відповідають гігієнічним вимогам. Покриття, які використані у даному приміщенні, забезпечують тривалу експлуатацію, не завдаючи шкоди стилістичному рішенням.

У проекті враховані всі ергономічні показники, дотримання яких робить даний простір зручним для проживання всіх членів сім'ї.

### **Композиційні особливості розробки**

Відповідно до концепції – створення просторого, відкритого, а головне зручного та функціонального житла, даний інтер'єр у цілому та всі його окремі складові створені із застосуванням засобів композиції. Всі елементи інтер'єру підпорядковані створенню цілісного образу.

Загальна тектоніка житлового будинку побудована на поєднанні простих тектонічних форм.

Тектоніку простору у вітальні-студії формує прямокутна форма архітектурної конструкції – прямі площини стін, форму яких повторює конструкція стелі, тектонічно організована стінка у кухні, полиці та тумба у зоні відпочину.

Приміщення кухні-їдальні є асиметричним за своїм плануванням, а також за розміщенням в ньому дверних та віконних отворів, меблів та обладнання. Симетрія у всьому приміщенні простежується тільки прихожій. Всі інші меблі та конструктивні елементи є асиметричними – кутовий диван, кухонна стінка.

Інтер'єр вітальні є динамічним завдяки використанню меблів та конструктивних елементів.

Інтер'єр спальні є статичним за формою і кольорографічним рішенням.

Цілісність форми і змісту інтер'єру виражається заповненням простору меблями, конструктивними елементами та освітленням – все символізує стиль, притаманний інтер'єру житлового будинку – конструктивізм.

Кольорографічне вирішення в усіх функціональних зонах приміщення також підпорядковане закону цілого та частин.

Загальний композиційний простір всього житлового будинку є цілісним та врівноваженим. Композиційні прийоми та закони зробили даний інтер'єр цікавим, а головне функціональним, не порушивши загального образного вирішення житлового середовища.

### **Конструктивно-технологічне забезпечення**

Конструктивна основа житлового будинку – цегляна будівля квадратної форми, яка визначає структуру інтер'єру.

Стеля виконана із опуску з гіпсокартону по периметру та вставками дерев'яних брусів із вмонтованим освітленням.

Структура спальні також побудована на використанні дерев'яних та дзеркальних конструкцій, які візуальні видовжують кімнату. Тут чітко простежується відсутність зайвих деталей.

Всі конструктивні елементи відзначаються своєю простотою, але водночас – функціональністю, що є властивим для сучасного стилю вирішення інтер'єру даної квартири.

### **Образно-стилістичне рішення розробки**

Дане приміщення відноситься до дизайнерського рівня виконання інтер'єру. В інтер'єрі чітко простежується конструктивізм, оскільки присутня мінімальна і найнеобхідніша кількість форм, речей, які в той же час є функціональними.

В інтер'єрі домінує три кольори різних відтінків – білий, світло-сірий, темно-сірий та колір дерева. Ці відтінки гармонійно поєднуються з білими стінами та стелею.

Врівноважений і гармонійний інтер'єр – альтернатива божевільному темпу сучасного життя. Все просто, чітко, і в той же час – це постійний пошук, можливість виразити своє відношення до життя зараз. Тут немає місця зайвим деталям. Природна простота, створена за допомогою мінімальних засобів і співзвучна до прагнення до душевного спокою, внутрішньої гармонії – ось суть модернового інтер'єру.

Добір меблів, конструктивних елементів та обладнання також проводиться за принципами простоти, функціональності, чіткості та краси.

### **Матеріали і технологія виготовлення**

Рекомендується при виготовленні і втіленні в життя даного проекту використовувати такі матеріали:

- підлога – наливна підлога, керамічна плитка, паркетна дошка;
- стіни – декоративна штукатурка, водоемульсійна фарба, керамічна плитка;
- меблі – дерев'яний шпон, плита ДСП;
- стеля – водоемульсійна фарба, дерев'яний брус;

Обумовленість використання деяких матеріалів в інтер'єрі проекту:

• Паркетна дошка – це тришарова конструкція із шарів суцільної деревини, напруження між якими компенсується їх почерговим склеюванням у повздовжньому та поперечному напрямках.

1. Захисний поверхневий шар (лак або масло).
2. Цінна порода деревини.
3. Шар фанери для компенсації.
4. Безклеєва система замків.
5. Середній шар із хвойних порід.
6. Товщина дошки.
7. Фаска (залежно від колекції).

Верхній шар паркетної дошки, як і належить якісному покриттю для підлоги, зроблено із планок цінних порід деревини. Зазвичай для виробництва паркетної дошки використовують ту ж деревину, що і для поштучного паркету, наприклад, дуб, бук, ясен, клен, екзотичні породи

дерева. Серцевину паркетної дошки виготовлено із хвойних порід або із соснових рейок, також використовується плита високої щільності. Нижній шар паркетної дошки зазвичай роблять із фанери.

Паркетна дошка за своїми розмірами практично збігається з розмірами масивної дошки, витримує перепади температури і вологості.

Геометричні розміри паркетної дошки різних виробників – різні. І хоча різниця незначна за діапазоном, скомбінувати продукцію різних фірм-виробників, як правило, неможливо. Паркетну дошку виробляють різну завтовшки. Верхній шар також може бути різної товщини (від 2,2 до 6 мм), при цьому чим товстіший цей шар, тим довготривалішим буде покриття.

- **Керамічна плитка** – протягом сторіч є найбільш практичним матеріалом для облицювання стін у санвузлах, кухнях, басейнах. Адже цей матеріал створює красиві, зносостійкі, водовідштовхуючі поверхні, що легко чистяться. Зараз вітчизняні і закордонні виробники пропонують дуже широкий діапазон керамічної плитки. Різні призначення, кольори, розміри, твердість – далеко не повний перелік властивостей сучасної керамічної плитки

Якщо б спробувати перелічити переваги керамічної плитки, то в першу чергу можна було б виділити такі:

1. **Міцність.** Якщо керамічна плитка укладена в приміщенні правильно, порожнечі відсутні, то межа міцності може досягати 30 тисяч тонн на один квадратний метр.

2. **Гігієнічність.** Керамічна плитка має дуже низький коефіцієнт поглинання вологи. Її легко мити, за нею легко доглядати, вона практично не піддається руйнуванню під впливом хімічних речовин.

3. **Жорсткість.** Навіть при дуже високих навантаженнях на розрив, показники жорсткості плитки дозволяють їй не гнутися і не деформуватися. І чим товща плитка, тим вище цей показник.

4. **Вогнетривкість.** При виготовленні плитку піддають випаленню, а інколи і кілька разів, завдяки цьому, плитка взагалі не горить, а при нагріванні не виділяє отруйних речовин.

5. Гадаємо, про довговічність та естетичні властивості плитки детально говорити не потрібно.

- **Штукатурка** – останнім часом стала дуже популярним оздоблювальним матеріалом. До складу цього матеріалу входять сполучний елемент (синтетична смола) і різні добавки (загусник,

розчинник, антисептики, водовідштовхувальні речовини) та ін. Декоративна штукатурка може включати 3 види наповнювачів: кварцова, мармурова, гранітна крихта або ж їх суміші. Розмір крихти буває різний за розміром (0.5-5 мм.). Розмір крихти визначає зовнішній вигляд штукатурки і ступінь рельєфності. При цьому, чим більше крихта, тим більше її витрату. В основному декоративні штукатурки з великої крихтою використовуються для зовнішньої обробки, а з дрібною – для внутрішньої обробки. Мармурова та гранітна крихта мають відмінне зчіплення з полімерними матеріалами та шорстку поверхню. Однак вони не стійкі до стирання. Кварцова крихта має середнє зчіплення, має гладку поверхню і високу стійкість до стирання. Це всі мінеральні наповнювачі. Крім них можуть застосовуватися шовкові і целюлозні волокна, полімерні гранули. Варто сказати, які ж взагалі бувають декоративні покриття. Звичайно, перш за все декоративне покриття – це структурна штукатурка, декоративна фарба, кам'яна крихта, «флок», венеціанська штукатурка.

Декоративна штукатурка класифікується:

1. За типом сполучного елемента (на водній і неводному основі).

2. За матеріалом наповнювача.

3. За способом нанесення і формування малюнка на поверхні.

За способом нанесення малюнка виділяються такі види штукатурки:

1. Штукатурка з нанесенням малюнка способом відображення (за допомогою рельєфного валика, спеціальних кистей, щіток, просто пальцем).

2. Штукатурка утворює поверхню за способом поєднання. Ця штукатурка містить грубозернисті гранули мінерального наповнювача. Штукатурка наноситься на стіну і вирівнюється за допомогою шпателя. У результаті зерна-наповнювачі утворюють на стіні малюнок: у вигляді канавок і борозенок, подряпин і бороди. Малюнок залежить від форми зерна. Є ще «фактурні» штукатурки. Вони наносяться на стіну шпателем і розрівнюються гладилкою. Поверхня в залежності від використаного матеріалу може вийде однотонної або ж багатобарвної. Фактурну штукатурку можна наносити за допомогою розпилювача – професійного пневматичного устаткування. Штукатурка на неводному основі має високу зносостійкість, стійкістю до агресивних середовищ, міцністю. Декоративна штукатурка на епоксидній основі використовується в основному для внутрішньої обробки, а

поліуретанової штукатуркою можна обробляти як внутрішні, так і зовнішні поверхні. Штукатурка на водній основі безпечніше, тому що при горінні не виділяється шкідливих речовин.

Декоративна штукатурка дуже популярна, оскільки виходить однотонна поверхню або поверхню з невеликими вкрапленнями. Це виглядає дуже красиво. Також вона приховує дефекти і нерівності стін. Штукатурка довговічніше шпалер. На ринку представлена величезна різноманітність декоративних штукатурок. Є дорогі і дешеві, імпортні та вітчизняні, декоративні та звичайні, тонкі і грубі.

Кам'яні штукатурки – це кварцова, гранітна або мармурова крихта, яка перемішана з еднальними складами. Зовні схоже на структурну штукатурку. Кам'яна штукатурка є одним з найбільш довговічних покриттів. Кам'яна крихта є дрібні натуральні камінчики, які перемішані з клеять матеріалами. Кам'яна крихта буває кольорова. Велику крихту використовують для оздоблення фасадів, а дрібну для внутрішньої обробки. Кам'яна штукатурка відмінно приховує нерівності і відмінно тримається на стіні.

Водоемульсійна фарба – застосовується у нас в країні більше 50-ти років. Правда, незважаючи на свій досить молодий вік, цей вид лакофарбової продукції дуже популярний серед вітчизняного споживача. І, треба сказати, досить заслужено, так як переваги водоемульсійних фарб важко не побачити

Лакофарбову продукцію прийнято розділяти на два види: фарби з основою на розчиннику й водоемульсійні. Тому що мова йде про другий вигляді фарб – зупинимося на ньому більш детально. До достоїнств втиснути фарби можна віднести відсутність запаху, досить високу швидкість висихання, легкість миття робочого інструменту і рук (фарба змивається звичайною водою без застосування будь-яких спеціальних розчинів). На відміну від фарб з основою на розчиннику, при висиханні водоемульсійної фарби не утворюється токсичної пари, завдяки чому її можна використовувати в дітки або в кімнатах, де проживають люди під час ремонту. Водоемульсійна фарба являє собою суміш пігментів і наповнювачів з водою. Цей вид фарби відрізняється хорошою адгезією до поверхонь з бетону або схожих за фактурою (цегляна або оштукатурена стіна, шпаклювати поверхні і т.д.). Водоемульсійні фарби можна розділити на три категорії або види: акрилові фарби, силікатні і силіконові фарби. Найменше водопоглинання мають утворені акриловими фарбами паропроникні плівки, силікатні фарби хоч і мають високопаропроникні плівки, але

також і більше водопоглинання. Силіконова фарба поєднує в собі переваги двох інших видів: низьке водопоглинання і високу паропроникність. При виборі водоемульсійних фарб для тих чи інших робіт слід уважно ознайомитися зі складом і можливостями конкретного складу і порівняти їх з стоять перед покриттям вимогами. Це пов'язано з тим, що велика кількість сполучних для вододисперсійних фарб дозволяє створювати на їх основі лакофарбні склади різного призначення, що відрізняються простотою застосування і швидким висиханням. Тонкощі застосування водоемульсійних фарб Сфера застосування втиснути фарби досить широка – починаючи з обробки поверхонь дерева, гіпсокартону, свіжонанесеної і старої штукатурки, структурних шпалер. Оскільки колір втиснути фарби підбирається без проблем додаванням спеціальних барвників, цей вид фарби використовується як для внутрішніх, так і для зовнішніх робіт: водно-дисперсійні фасадні фарби, як і фарба для стелі водоемульсійна або фарби для внутрішньої обробки на водній основі вже давно міцно увійшли в стандартний набір при обробці приміщень.

Плити MDF – основне застосування отримали у виробництві меблів. Плита MDF складається з розмолотої деревної маси, в яку додають сполучні (смола, парафін, затверджувач), а потім пресують, використовуючи високу температуру і високий тиск. Причому деревна маса (тріска) розмелюється до волокнистого стану, що дозволяє отримати плиту однорідну по всій товщині. Плити MDF мають високу міцність і за рахунок своєї однорідності, відсутності сучків і великих частинок, дозволяють обробляти їх глибоким фрезеруванням – щоб отримувати фігурні фасади і елементи меблів.

Деревноволокнисті плити MDF можуть ламінуватися, покриватися шпоном або просто забарвлюватися і при цьому виходить ідеально гладка поверхня. Плити MDF використовуються не тільки в меблевому виробництві, з них також роблять різні стінові панелі, ламінат для підлоги. Для ламінованих підлог виготовляються плити з більш високою щільністю, вони називаються HDF, а для стінових панелей з більш низькою щільністю – LDF.

## ВИСНОВКИ

Житловий будинок є складною системою, що передбачає проектування середовища із врахуванням умов для забезпечення життєдіяльності людини, її фізичних, моральних та духовних потреб на рівні організації повноцінного процесу життєдіяльності.

У проекті проведено аналіз дизайн-особливостей формотворення, планування, принципів об'ємно-просторової організації інтер'єрів житлових помешкань у контексті сучасного стану та перспектив розвитку проектування житла, його конкурентоспроможності на світовому ринку.

У ході розробки виявлено специфіку житлового інтер'єру і архітектури, типологічні ознаки у формуванні внутрішнього простору і об'ємно-просторового вирішення, композиційні прийоми.

На основі дизайн-аналізу ретельно відібраних аналогів і прототипів, нових досягнень технології виробництва обладнання та оригінальних художньо-конструкторських рішеннях була створена власна концепція організації життєвого простору, яка втілилася за допомогою архітектурних методів і засобів композиції в дизайн інтер'єру житлового будинку.

У проекті запропоновано авторське рішення інтер'єру житлового будинку. Для цього було розроблено зонування житлового будинку, розміщення обладнання та умеблювання у функціональних зонах, запропоноване колористичне та композиційне рішення, розроблений елементи обладнання – шафа в дитячій кімнаті. В графічній частині проекту представлено перспективні зображення гостинної-студії, кухні, спальні, дитячої кімнати, коридору та санвузла..

Важливо, що представлений проект можна використати як джерело інформації щодо проектування інтер'єрів житлового призначення та як приклад створення й застосування меблів авторської розробки. Також, розробку інтер'єру житлового будинку та його умеблювання можна використати для облаштування реального середовища.

## 6. ПРИКЛАДИ ВИКОНАННЯ ПРОЕКТУ

### Додаток А

#### Дизайн-особливості аналогів та прототипів



Рис. А.1. Аналог №1

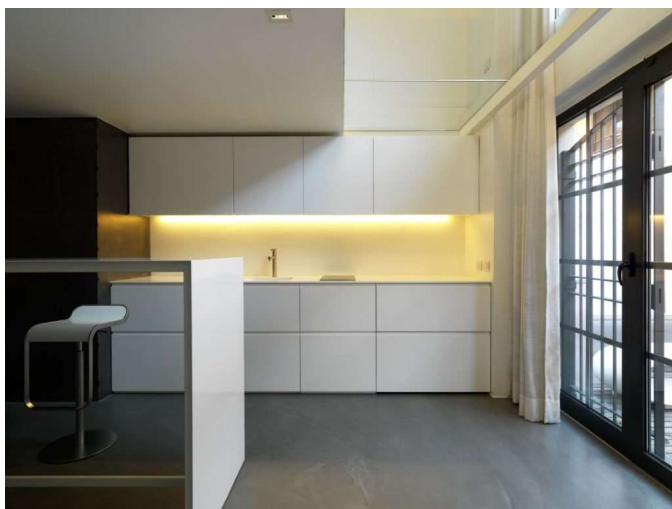


Рис. А.2. Аналог №2



Рис. А.3. Аналог №3

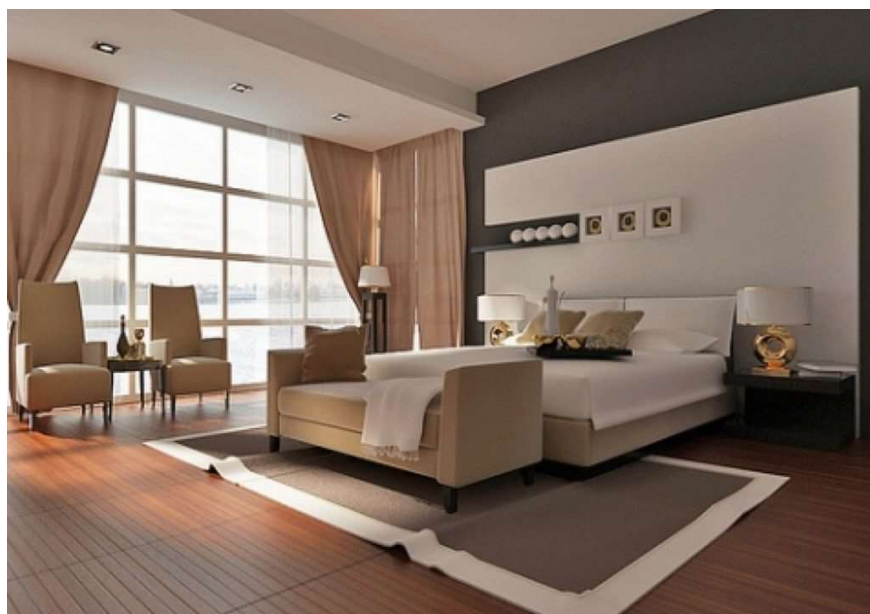


Рис. А.4. Аналог №4



Рис. А.5. Аналог №5



Рис. А.6. Аналог №6

**Додаток Б**  
**Художньо-графічні пропозиції**



Рис. Б.1. Пошукові варіанти санвузла.



Рис. Б.2. Пошукові варіанти кухні-студії.



Рис. Б.3. Пошукові варіанти вітальні

**Додаток Б**  
**Дизайн-проектна розробка**



Рис. В.1. Інтер'єри вітальні-студії



Рис. В.2. Інтер'єри вітальні-студії



Рис. В.3. Інтер'єри студії

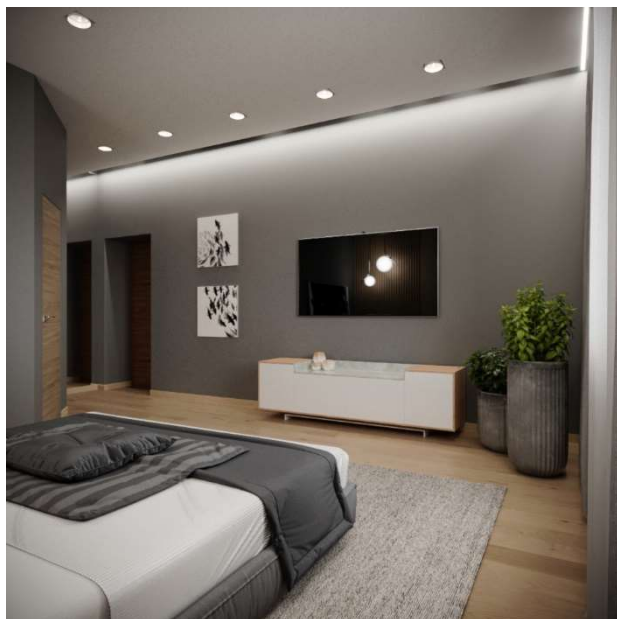
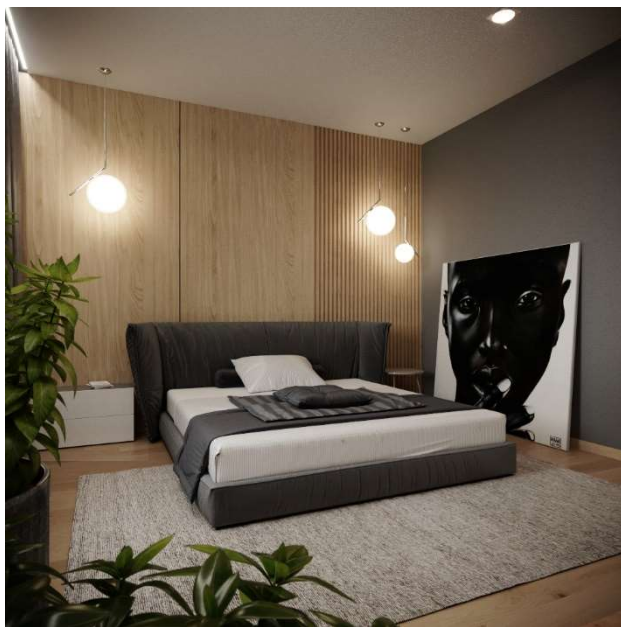


Рис. В.4. Інтер'єри спальні



Рис. В.5. Інтер'єри коридору



Рис. В.6. Інтер'єри коридору

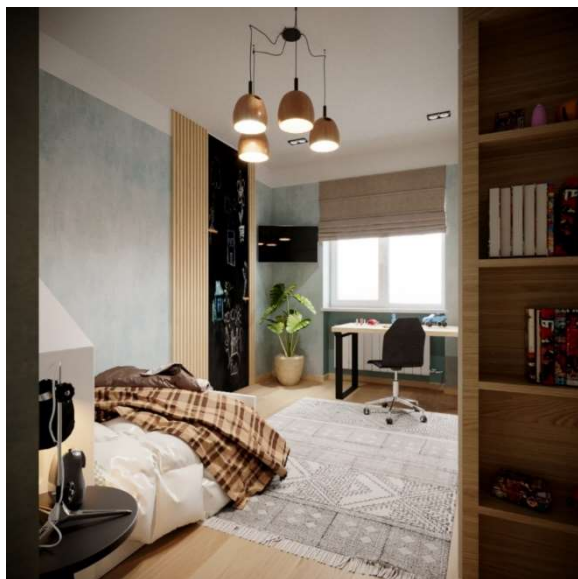
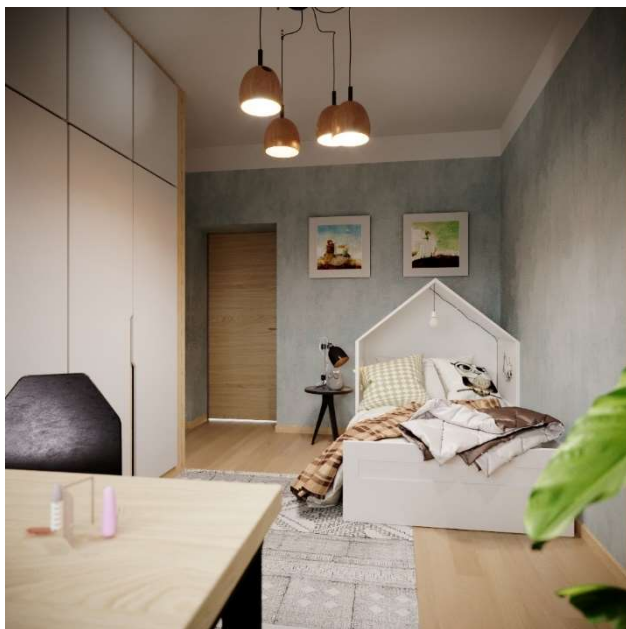


Рис. В.7. Інтер'єри дитячої



Рис. В.8. Интер'єри саєвузла

## 7. МЕТОДИ, КРИТЕРІЇ ТА ФОРМИ ОЦІНЮВАННЯ

### *Методи навчання:*

МН<sub>1</sub> – словесний метод (лекція, дискусія);

МН<sub>2</sub> – практичний метод (практичні заняття);

МН<sub>3</sub> – наочний метод (метод ілюстрацій і метод демонстрацій);

МН<sub>4</sub> – робота з навчально-методичною літературою (конспектування, тезування, анотування, рецензування, складання реферату);

МН<sub>5</sub> – відеометод у сполученні з новітніми інформаційними технологіями та комп'ютерними засобами навчання (дистанційні, мультимедійні, веб-орієнтовані);

МН<sub>6</sub> – самостійна робота;

### *Методи оцінювання:*

МО<sub>1</sub> – екзамен;

МО<sub>4</sub> – тестування;

МО<sub>7</sub> – презентації результатів виконаних завдань та досліджень;

МО<sub>9</sub> – захист практичних робіт.

### **Критерії, форми поточного та підсумкового контролю**

Підсумковий бал (за 100-бальною шкалою) з дисципліни «Дизайн архітектурного середовища» визначається як середньозважена величина, залежно від питомої ваги кожної складової залікового кредиту:

#### **Шкала оцінювання:**

<b>За шкалою ЛНТУ</b>	<b>За національною шкалою</b>	<b>За шкалою ECTS</b>
90–100	відмінно	A (відмінно)
85–89	добре	B (дуже добре)
75-84		C (добре)
65-74	задовільно	D (задовільно)
60-64		E (достатньо)
35-59	незадовільно	FX (незадовільно з можливістю повторного складання)
1-34		F (незадовільно з обов'язковим повторним курсом)

Критерії оцінювання за шкалою вказані у Положенні про організацію освітнього процесу в Луцькому НТУ №:710

## 8. СПИСОК РЕКОМЕНДОВАНИХ ДЖЕРЕЛ

### *Базова*

1. Воляннюк Н.Ю., Ложкін Г.В. Безпека і надійність суб'єкта праці. Психологія праці. Хмельницький: ХНУ, 2013. С. 87-116.
2. Гервас О.Г. Ергономіка: навчально-методичний посібник. Умань: видавничо-поліграфічний центр «Візаві». 2012. 112 с.
3. Даниленко В.Я. Дизайн: підруч. для студ. Харків: Вид-во ХДАДМ, 2013.
4. Думальський В.О. Аналіз практики реконструкції вуличного благоустрою для створення безбар'єрного простору для інвалідів. Вісник НУ Львівська політехніка. 2012 №429.
5. Іваськевич І.О. Ергономіка: навч. посіб. Тернопіль: Економічна думка, 2010 168 с.
6. Карапузова Н.Д., Починок Є.А., Помогайбо В.М. Основи педагогічної ергономіки: навчальний посібник для студентів вищих навчальних закладів. Київ «Академвидав», 2012. 201 с.
7. Колупаєва А. А., Савчук Л. О. Діти з особливими освітніми потребами та організація їх навчання. Київ: Видавнича група «АТОПОЛ», 2012. 274 с.
8. Краснокутський А. М. Виробничий дизайн та ергономіка. Харків: НТУ «ХП», 2010.
9. Поплавська О.М. Ергономіка: навч. посіб. Київ: КНЕУ, 2016. 320 с.
10. Свірко В.О., Ашерів А.Т., Бойчук О.В., Голобородько В.М. Словник з дизайну і ергономіки. Харків: НТМТ, 2012. 131 с.
11. Свірко В.О., Бойчук О.В., Голобородько В.М. Основи ергодизайну: навч. посіб. Київ: НАУ, 2012. 300 с.
12. Трофімов Ю. Л. Інженерна психологія: підруч. для студ. Київ: Либідь, 2012. 264 с.
13. Фіголь О., Шумєга С. Історія зародження і розвитку дизайну. *Пластичне мистецтво*. 2012. №1. С. 37–41.

*Допоміжна*

14. ДСТУ 3943 – 2000. Дизайн і ергономіка. Склад, виклад та зміст документації. Київ: Держстандарт України. Київ: Держстандарт України, 2000. 18 с.
15. ДСТУ 3963 – 2000. Дизайн і ергономіка. Класифікація і номенклатура дизайнових та ергономічних показників якості побутових машин та приладів. Київ: Держстандарт України, 2000. 15 с.
16. ДСТУ 4055 – 2001. Дизайн і ергономіка. Номенклатура дизайнових та ергономічних показників якості продукції виробничо-технічного призначення. Київ: Держстандарт України, 2001. 18 с.
17. ДСТУ EN 547 – 3 – 2001. Безпечність машин. Розміри людського тіла. Ч. 3. Антропометричні дані (EN 547-3: 1996, IDT). Київ: Держстандарт України, 2001. 12 с.
18. ДСТУ ISO 7250 – 2002. Основні розміри людського тіла, застосовувані для інженерного проектування (ISO 7250:1996, IDT). Київ: Держстандарт України, 2002. 16 с.
19. ДСТУ ISO 8995 – 2003. Принципи зорової ергономіки. Освітлення робочих систем усередині приміщень (ГОСТ ИСО 8995–2002, IDT). Київ: Держстандарт України, 2003. 11 с.
20. ДСТУ EN ISO 10075 – 2 – 2004. Ергономічні принципи визначення психічного робочого навантаження. Ч. 2. Принципи проектування (EN ISO 10075-2:2000, IDT). К.: Держстандарт України, 2004. 11 с.
21. ДСТУ ISO 9241 – 2 – 2004. Ергономічні вимоги до роботи з відеотерміналами в офісі. Ч. 2. Настанови щодо встановлення вимог до завдань (ISO 9241-2: 1992, IDT). К.: Держстандарт України, 2004. 12 с.
22. ДСТУ ISO 9241 – 3 – 2004. Ергономічні вимоги до роботи з відеотерміналами в офісі. Ч. 3. Вимоги до відеотерміналів (ISO 9241-3:1992, IDT). Київ: Держстандарт України, 2004. 8 с.

23. ДСТУ EN ISO 6385:2005 Ергономічне проектування робочих систем. Основні принципи (EN 180 6385:2004, IDT). Київ: Держстандарт України, 9 с.
24. ДСТУ ISO 3864-1:2005 Графічні символи. Кольори та знаки безпеки. Частина 1. Принципи проектування знаків безпеки для робочих місць та місць громадського призначення (ISO 3864-1:2002, IDT). Київ: Держстандарт України, 16 с.
25. ДСТУ 4513:2006 Асортимент колірний і стандартні зразки кольору матеріалів і фарб. Порядок розроблення, атестації, узгодження і затвердження. Київ: Держстандарт України, 10 с.
26. ДСТУ ISO 3864-2:2010 Графічні символи. Кольори та знаки безпеки. Частина 2. Принципи проектування етикеток безпечності продукції (ISO 3864-2:2004, IDT). Київ: Держстандарт України, 2010. 10 с.
27. ДСТУ 7233:2011 Дизайн і ергономіка. Основні положення. Київ: Держстандарт України, 12 с.
28. ДСТУ 7245:2011 Дизайн і ергономіка. Кодування зорової інформації. Загальні ергономічні вимоги. Київ: Держстандарт України, 18 с.
29. ДСТУ 7247:2011 Дизайн і ергономіка. Експертиза якості промислової продукції. Основні положення. Київ: Держстандарт України, 16 с.
30. (дата звернення: 10.02.2023).
31. Stack T., Ostrom L. T., Wilhelmssen C. A. Ergonomics: A Practical Approach. URL: [https://www.amazon.com/Occupational-Ergonomics-Practical-Theresa-Stack/dp/1118814215/ref=sr\\_1\\_1?crid=1KIWLF5DHXIDZ&dchild=1&keywords=ergonomics&qid=1604268752&s=books&sprefix=Ergo%2Cstripbooks-intl-ship%2C483&sr=1-1](https://www.amazon.com/Occupational-Ergonomics-Practical-Theresa-Stack/dp/1118814215/ref=sr_1_1?crid=1KIWLF5DHXIDZ&dchild=1&keywords=ergonomics&qid=1604268752&s=books&sprefix=Ergo%2Cstripbooks-intl-ship%2C483&sr=1-1) (дата звернення: 10.02.202).
32. Tillman B., Tillman P. Human Factors and Ergonomics Design Handbook. URL: [https://www.amazon.com/Human-Factors-Ergonomics-Design-Handbook/dp/0071702873/ref=sr\\_1\\_14?crid=1KIWLF5DHXI](https://www.amazon.com/Human-Factors-Ergonomics-Design-Handbook/dp/0071702873/ref=sr_1_14?crid=1KIWLF5DHXI)

DZ&dchild=1&keywords=ergonomics&qid=1604413878&rnid=283155&s=books&sprefix=Ergo%2Cstripbooks-intl-ship%2C483&sr=1-14 (дата звернення: 08.02.2023).



М-43 Дизайн архітектурного середовища. Методичні вказівки до практичних занять для здобувачів першого (бакалаврського) рівня вищої освіти освітньої програми «Архітектура та містобудування» галузі знань 19 Архітектура та будівництво спеціальності 191 Архітектура та містобудування денної форми навчання / уклад. О.С. Пасічник. Луцьк, 2023. 56 с.

Комп'ютерний набір  
Редактор

О.С. Пасічник  
О.С. Пасічник

Підп. до друку «\_\_»\_\_\_\_\_2023 р. Формат 60x84/16. Папір офс.  
Гарн. Таймс. Ум. друк. арк. 2.  
Тираж 50 прим.

Інформаційно-видавничий відділ  
Луцького національного технічного університету  
43018, м. Луцьк, вул. Львівська, 75  
Друк – ІВВ Луцького НТУ