

Міністерство освіти і науки України
Луцький національний технічний університет
Факультет митної справи, матеріалів та технологій
Кафедра туризму та готельно-ресторанної справи

КВАЛІФІКАЦІЙНА РОБОТА
ЗА СТУПЕНЕМ ВИЩОЇ ОСВІТИ «БАКАЛАВР»

РОЛЬ ПРИРОДНИХ РЕСУРСІВ ВОЛИНСЬКОЇ ОБЛАСТІ ДЛЯ РОЗВИТКУ
ТУРИЗМУ

спеціальність 242 «Туризм»

освітня програма «Туризм»

Виконав: здобувач вищої освіти
групи ТРс-31
СІТОВСЬКИЙ Максим Сергійович

Керівник:
к.г.н., доцент
ЛЕПКИЙ Михайло Іванович

Кваліфікаційну роботу
допущено до захисту
«30» травня 2024 р.
Гарант освітньої програми:
к.е.н., доцент
ДАЩУК Юлія Євгенівна

Луцьк – 2024 року

ЛУЦЬКИЙ НАЦІОНАЛЬНИЙ ТЕХНІЧНИЙ УНІВЕРСИТЕТ

Факультет митної справи, матеріалів та технологій

Кафедра туризму та готельно-ресторанної справи

Ступінь вищої освіти: бакалавр

Галузь знань: 24 «Сфера обслуговування»

Спеціальність: 242 «Туризм»

Освітня програма: «Туризм»

ЗАТВЕРДЖУЮ

Завідувач кафедри

_____ Л.Ю. Матвійчук

(підпис)

« ___ » _____ 2024 року

ЗАВДАННЯ НА КВАЛІФІКАЦІЙНУ РОБОТУ ЗДОБУВАЧУ ВИЩОЇ ОСВІТИ

Сітовському Максиму Сергійовичу

1. Тема кваліфікаційної роботи «Роль природних ресурсів Волинської області для розвитку туризму»

Керівник роботи *Лепкий Михайло Іванович, к.г.н., доцент*

затверджені наказом вищого навчального закладу від «30» грудня 2023 р. № 440/01-02

2. Строк подання здобувачем вищої освіти кваліфікаційної роботи до 01.06.2024 р.

3. Вихідні дані до роботи *нормативно-правові документи України, науково-практична література з основної проблематики роботи, спеціалізовані періодичні видання, окремі Інтернет-ресурси.*

4. Зміст розрахунково – пояснювальної записки (перелік питань, які потрібно розробити)

Вступ

Розділ 1. Теоретичні аспекти вивчення природних туристичних ресурсів

Розділ 2. Оцінка та перспективи розвитку природних туристичних ресурсів Волинської області

Розділ 3. Проблеми та перспективи розвитку природних туристичних ресурсів Волинської області

Висновки та рекомендації.

1. *Графічне відображення* структури заповідних об'єктів Волинської області

2. *Графічне відображення* схеми автобусної екологічної подорожі «Природна краса надбань Волині»

6. Консультанти розділів роботи

Розділ	Прізвище, ініціали та посада консультанта	Підпис	
		завдання видав	завдання прийняв
Розділ 1. Теоретичні аспекти вивчення природних туристичних ресурсів	к.г.н., доц. Лепкий М.І.		
Розділ 2. Оцінка та перспективи розвитку природних туристичних ресурсів Волинської області	к.г.н., доц. Лепкий М.І.		
Розділ 3. Проблеми та перспективи розвитку природних туристичних ресурсів Волинської області	к.г.н., доц. Лепкий М.І.		
Висновки та рекомендації	к.г.н., доц. Лепкий М.І.		

7. Дата видачі завдання 15.12. 2023 р.

КАЛЕНДАРНИЙ ПЛАН

№ з/п	Назва етапів дипломної роботи бакалавра	Термін виконання етапів дипломної роботи бакалавра	Примітка
1	Обґрунтування теми	до 15.12.2023 р.	
2	Огляд літератури із досліджуваної проблеми	до 10.01.2024 р.	
3	Розділ 1. Теоретичні аспекти вивчення природних туристичних ресурсів	до 10.02.2024 р.	
4	Розділ 2. Оцінка та перспективи розвитку природних туристичних ресурсів Волинської області	до 10.03.2024 р.	
5	Розділ 3. Проблеми та перспективи розвитку природних туристичних ресурсів Волинської області	до 10.04.2024 р.	
6	Висновки та рекомендації	до 01.05.2024 р.	
7	Формування списку використаних джерел	до 10.05.2024 р.	
8	Формування додатків	до 15.05.2024 р.	
9	Оформлення ілюстративного матеріалу	до 20.05.2024 р.	
10	Нормоконтроль	до 24.05.2024 р.	
11	Інструментальна перевірка на академічний плагіат	до 26.05.2024 р.	
12	Представлення кваліфікаційної роботи бакалавра до захисту	до 01.06.2024 р.	

Здобувач вищої освіти _____ (Сітовський М.С.)

Керівник кваліфікаційної роботи _____ (доц. Лепкий М.І.)

АНОТАЦІЯ

Сітовський М.С. «Роль природних ресурсів Волинської області для розвитку туризму». Рукопис.

Кваліфікаційна робота бакалавра ОП «Туризм» спеціальності 242 Туризм. Луцький національний технічний університет. Луцьк, 2024.

Кваліфікаційна робота бакалавра складається з вступу, трьох розділів, висновків, списку використаних джерел, додатку.

У роботі досліджено теоретичні аспекти вивчення природних туристичних ресурсів, проведено оцінку перспектив розвитку природних туристичних ресурсів Волинської області та визначено проблеми та перспективи розвитку природних туристичних ресурсів Волинської області.

Об'єктом дослідження кваліфікаційної роботи бакалавра є стан природних туристичних ресурсів Волинської області. Предмет дослідження – розвиток ринку природних туристичних ресурсів Волинської області.

Новизна результатів дослідження полягає у розвитку методичного інструментарію пошуку перспективних напрямків розвитку природних туристичних ресурсів Волинської області для визначення пріоритетів туристичної діяльності з метою формування конкурентних переваг в регіоні.

Ключові слова: область, туристичні ресурси, природні туристичні ресурси, туристичні мандрівки, природоохоронні території, національні природні парки, природні умови.

ANNOTATION

Sitovsky M.S. "The role of natural resources of the Volyn region for the development of tourism". Manuscript.

Bachelor's qualification thesis of OP "Tourism" specialty 242 Tourism. Lutsk National Technical University. Lutsk, 2024.

The bachelor's qualification work consists of an introduction, three sections, conclusions, a list of used sources, and an appendix.

The paper examines the theoretical aspects of the study of natural tourist resources, evaluates the prospects for the development of natural tourist resources in the Volyn region, and identifies problems and prospects for the development of natural tourist resources in the Volyn region.

The object of research of the bachelor's qualification work is the state of natural tourist resources of the Volyn region. The subject of the study is the development of the market of natural tourist resources of the Volyn region.

The novelty of the research results lies in the development of a methodological toolkit for the search for promising directions for the development of natural tourist resources of the Volyn region to determine the priorities of tourism activities in order to form competitive advantages in the region.

Keywords: region, tourist resources, natural tourist resources, tourist trips, nature conservation areas, national natural parks, natural conditions.

ЗМІСТ

ВСТУП	7
РОЗДІЛ 1. ТЕОРЕТИЧНІ АСПЕКТИ ВИВЧЕННЯ ПРИРОДНИХ ТУРИСТИЧНИХ РЕСУРСІВ	10
1.1. Теоретичні аспекти природних туристичних ресурсів та їх вплив на туризм	10
1.2. Оцінка природних туристичних ресурсів	13
1.3. Вплив війни на природні туристичні ресурси України	18
РОЗДІЛ 2. ОЦІНКА ТА ПЕРСПЕКТИВИ РОЗВИТКУ ПРИРОДНИХ ТУРИСТИЧНИХ РЕСУРСІВ ВОЛИНСЬКОЇ ОБЛАСТІ	23
2.1. Природні ресурси як складова туристичної привабливості області	23
2.2. Туристичний потенціал національних природних парків Волинської області	31
2.3. Розробка туристичного екологічного маршруту Волинською областю	41
РОЗДІЛ 3. ПРОБЛЕМИ ТА ПЕРСПЕКТИВИ РОЗВИТКУ ПРИРОДНИХ ТУРИСТИЧНИХ РЕСУРСІВ ВОЛИНСЬКОЇ ОБЛАСТІ	49
3.1. Проблеми розвитку природних туристичних ресурсів області	49
3.2. Перспективи розвитку природних туристичних ресурсів Волинської області	51
ВИСНОВКИ ТА РЕКОМЕНДАЦІЇ	55
СПИСОК ВИКОРИСТАНИХ ДЖЕРЕЛ	58
ДОДАТКИ	62

ВСТУП

Обґрунтування актуальності вибору теми роботи. Природні ресурси є ключовим фактором у розвитку туризму, оскільки вони визначають привабливість та конкурентоспроможність туристичного напрямку. Роль цих ресурсів в туризмі полягає в їхній здатності привертати увагу туристів, забезпечувати їм унікальні враження та сприяти розвитку туристичної індустрії в цілому.

Природні ресурси включають в себе різноманітність ландшафтів, кліматичні умови, водні ресурси, флору та фауну, природні пам'ятки, національні парки та заповідники. Ці ресурси створюють унікальну атмосферу та надають можливості для різноманітних видів відпочинку та розваг, включаючи екотуризм, спортивний туризм, риболовлю, альпінізм, пішохідні тури, відпочинок на природі тощо.

Природні ресурси Волинської області є важливим фактором у розвитку туризму, оскільки регіон має значний потенціал для приваблення туристів із-за своєї природної краси та різноманіття.

Актуальність дослідження проявляється також і в тому, що Волинська область багата на мальовничі ліси, озера, річки та болота. Такі природні пейзажі створюють унікальну атмосферу для відпочинку та релаксації туристів, а також надають можливості для екскурсій, пішохідних прогулянок та фотополювання.

Отже, умови війни можуть значно позначитися на економіці Волинської області через зменшення виробництва та інвестицій. Розвиток туризму на природних ресурсах може стати додатковим джерелом доходу для місцевих жителів та підтримати місцеву економіку. Саме ці складові визначають актуальність вибору моєї теми бакалаврської роботи.

Стан вивченості проблеми. Дослідники (Карпюк З.К. [14], Чижевська Л.Т., Лавренчук О.М. [35], Черчик Л., Коленда Н. [34] та інші) зробили значний внесок у розвиток теоретичних засад формування туристично-рекреаційного

комплексу Волинської області. Це включає аналіз природних, культурних та історичних аспектів, які визначають привабливість та потенціал туристичного розвитку області.

Крім того, дослідження проведені Ільїна Л.В., Ільїної О.В. [12] М. Мельнійчуком [8], О. Громик [7] та іншими дозволили оцінити особливості використання природного рекреаційного потенціалу Волинської області для задоволення потреб людини. Це дало можливість розкрити можливості та визначити шляхи ефективного використання природних ресурсів для розвитку туризму в області.

Такі наукові дослідження є актуальними та важливими для подальшого розвитку туристичної галузі Волинської області. Вони слугують підґрунтям та основою для подальших досліджень та реалізації стратегій збалансованого та сталого розвитку туризму в регіоні.

Об'єктом дослідження є стан природних туристичних ресурсів Волинської області. *Предмет дослідження* – розвиток ринку природних туристичних ресурсів Волинської області.

Метою роботи є дослідження теоретичних та прикладних аспектів використання природно-ресурсного потенціалу як складової сфери туризму взагалі та Волинської області, зокрема.

Для досягнення поставленої мети вирішено наступні *завдання*:

- розглянути теоретичні аспекти вивчення природних туристичних ресурсів;
- проаналізувати природні ресурси як складові туристичної привабливості області;
- охарактеризувати туристичний потенціал національних природних парків Волинської області;
- розробити туристичний екологічний маршрут Волинською областю і проаналізувати особливості його організації;
- визначено проблеми та перспективи розвитку природних туристичних ресурсів Волинської області.

Перелік використаних у ході проведення дослідження методів. Використання аналітичного методу дозволило провести оцінку наукових досліджень в галузі туризму та рекреації, врахувати статистичні дані та аналізувати інші джерела інформації про сучасний стан туристично-рекреаційного комплексу Волинської області та визначити його потенціал для подальшого розвитку. Статистичний метод був використаний для аналізу великого обсягу даних про мандрівний потенціал, кількість туристів та фінансові аспекти туризму в області. Загальне використання цих та інших методів дало можливість зібрати різноманітну та достовірну інформацію, яка стала основою для формулювання висновків та рекомендацій з подальшого розвитку туризму в Волинській області.

Джерела інформаційної бази дослідження. Використання теоретичних даних та досліджень вітчизняних вчених дозволило отримати об'єктивне уявлення про сучасний стан та тенденції розвитку природних туристичних ресурсів в Волинській області. Матеріали туристичних агенцій, доступні в Інтернеті, також є важливим джерелом інформації. Вони надають можливість отримати актуальні дані про послуги та тенденції в туристичній галузі.

Практична цінність одержаних результатів роботи полягає в тому, що розроблений маршрут, а також рекомендації та висновки можна використовувати для розвитку мандрівок областю, що в свою чергу підвищить конкурентоздатність Волинського регіону.

Апробація результатів дослідження. Дослідження ролі природних ресурсів Волинської області для розвитку туризму розглядалося на всеукраїнській інтернет-конференції молодих учених та студентів «Перспективи розвитку туризму та сфери гостинності в Україні та світі» (травень, 2024 року).

Структура роботи складається із вступу, трьох розділів, висновків та рекомендацій, додатків; містить 62 сторінки текстового матеріалу, 25 рисунків, 5 таблиць. Список джерел включає 35 найменування літератури.

РОЗДІЛ 1. ТЕОРЕТИЧНІ АСПЕКТИ ВИВЧЕННЯ ОЦІНКИ ТА ПЕРСПЕКТИВ РОЗВИТКУ ТУРИСТИЧНИХ РЕСУРСІВ

1.1. Теоретичні аспекти природних туристичних ресурсів та їх вплив на туризм

Мандрівки представляють собою систему, що орієнтована на певні види засобів і можливостей ресурсів, тому трактування «туристичні ресурси» являється основною задачею в туризмі. Так, Закон України «Про туризм» туристичні ресурси трактує як «сукупність природно-кліматичних, оздоровчих, історико-культурних, пізнавальних та соціально-побутових ресурсів відповідної території, які задовольняють різноманітні потреби туриста» [9]. Деякі з українських вчених (Антонюк Н., Ганич Н. та інші) рекомендують подібне трактування, розглядаючи ресурси мандрівок, «специфічні властивості природного середовища, а також їх поєднання, прояви людської діяльності, природні, історичні, соціально-культурні об'єкти, які є предметами зацікавлення туристів, стимулюють їх до подорожі, здатні задовольнити їхні потреби у відновленні та розвитку фізичних, емоційних та інтелектуальних сил. Ресурсом є не лише пейзаж чи історична пам'ятка, а й тиша, чисте повітря, гостинність жителів, доступність розваг тощо» [22]. Проте, визначення «туристичні ресурси» досить широке, і включає в себе об'єкти природи, історії, культури, які можуть бути використані для створення туристичного продукту і є мотиваційною основою для вибору подорожі.

Природні ресурси мандрівок включають в себе природні, такі як кліматичні, водні, геологічні, ґрунтові, фітолікувальні та ландшафтні, а також створені людиною за участі природи, такі як національні природні парки, заповідники, пам'ятки природи і т.д. (рис. 1.1). Ці ресурси мають сприятливі умови і можуть бути використані для діяльності мандрівок.

Природні ресурси володіють різноманітними функціями, і їх долучення до мандрівних і оздоровчих цілей асоціюється не тільки з їх природними

ознаками, але й з економічною раціональністю використання. Так, приміром, мінеральні води можуть бути долучені для оздоровчого та лікувального долучення лише в тоді, коли їхні властивості будуть відповідати встановленим вимогам і їх задіювання є економічно доцільним [25].

Мандрівні можливості мандрівок, зокрема кліматичні, мають вирішальне значення для організації відпочинку. Вони включають умови, такі як сонячна радіація, температура, чисте повітря, вологість та інші фактори, що сприяють відпочинку та оздоровленню. Клімат є ключовим елементом для створення кліматичних курортів, які використовують аеро-, геліо- та таласотерапію.

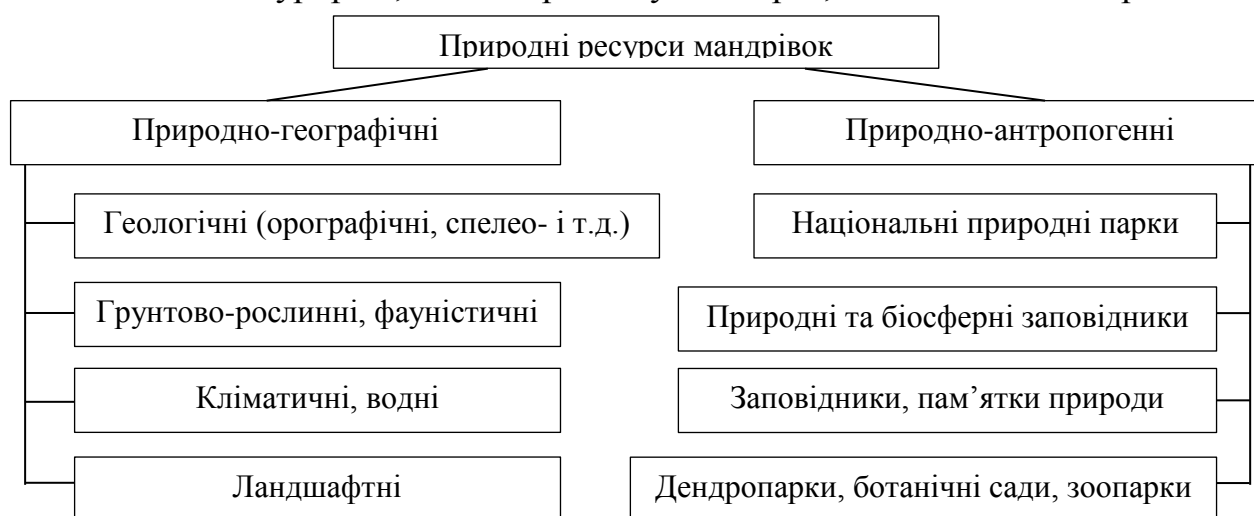


Рис. 1.1. Види природних ресурсів [20]

Клімат, крім того відбивається на сезонності мандрівних потоків і вартісну політику. Наприклад, кліматичні умови визначають пікове навантаження на мандрівні локації та сезонність місць роботи. Так, регіони з комфортною погодою, мають змогу обслуговувати мандрівників протягом всього року, тоді як в інших є мінімальна відвідуваність, коли заклади обслуговування подорожуючих, або зовсім припиняють роботу, або зменшують вартість послуг.

Бальнеологічні ресурси, такі як мінеральні води та грязі, мають давню історію використання у лікувальних цілях і є основою для розвитку курортного

господарства. Більшість рекреаційних закладів розташовані біля водоймищ, що значно підвищує їх рекреаційний потенціал [30].

Однією з основних переваг бальнеологічних туристичних ресурсів є їх природність та безпечність. Мінеральні води містять різноманітні мінерали та мікроелементи, які мають цілющі властивості для різних органів та систем організму. Грязі також відомі своїми лікувальними властивостями, зокрема вони використовуються для лікування захворювань шкіри, суглобів та різних внутрішніх захворювань.

Рельєф є одним із найважливіших природних факторів, які визначають туристичний потенціал регіонів. Його різноманітність та унікальність впливають на розвиток різних видів туризму, від пригодницького до культурного [1].

Один з очевидних впливів рельєфу на туризм – це гірські масиви та гірськолижні курорти. Високі гори привертають любителів активного відпочинку, які шукають викликів та емоцій. Гірські масиви надають можливості для сходжень, альпінізму, піших та велосипедних маршрутів, а зимою – для лижного спорту. Гірськолижні курорти привертають тисячі туристів своїми схилами та зручними інфраструктурними умовами.

Печери також викликають зацікавленість у подорожуючих. Їхні унікальні форми, підземні озера та сталактити привертають любителів спелеотуризму, а також тих, хто цікавиться археологією та природними явищами.

Більш плоскі регіони, такі як рівнини та долини, можуть бути привабливими для тих, хто шукає спокій та відпочинок у природі. Вони створюють ідеальні умови для пішохідних екскурсій, велосипедних прогулянок та пікніків.

Жива природа, така як фауна і флора, також грає важливу роль у задоволенні духовних потреб людини і організації різноманітних видів туризму, і її можна вважати біотичним ресурсом [28].

Одним із основних способів, яким флора та фауна впливають на туризм, є екотуризм. Цей вид туризму зосереджений на відвідуванні природних місць, де

можна спостерігати дику природу та її мешканців. Екотуристи шукають непорушені екосистеми, національні парки, заповідники та дикі території для спостереження за різноманіттям рослинного та тваринного світу.

Дикі тварини є привабливим об'єктом для туристів, особливо для тих, хто цікавиться зоологією та екологією. Відвідування національних парків або заповідників надають можливість побачити ці чудеса природи в їхньому природному середовищі [19].

Флора також впливає на туризм через свою красу та унікальність. Місця, де можна побачити найвищі дерева світу, різнобарвні квіти або екзотичні рослини, привертають туристів з усіх куточків світу. Ботанічні сади, парки та захищені природні території стають пунктами притягання для любителів природи та фотографів.

1.2. Оцінка природних туристичних ресурсів

Сучасне вивчення природних ресурсів має широкий спектр підходів. Найпопулярнішими з-поміж них є технологічний (виробничий), екологічний, економічний, соціальний і географічний, а з поєднанням оцінок - еколого-економічний, економіко-географічний, соціально-географічний [10].

Якщо брати до уваги, оцінювання можливостей природи, то воно являє собою процес визначення та оцінювання здатності та цінності природних ресурсів, які включають у себе різноманітні елементи навколишнього середовища. Метою оцінки природних ресурсів в туризмі є визначення їхньої придатності для задоволення рекреаційно-туристичних потреб людини та просторового поширення відповідних компонентів, які можуть бути використані для активного відпочинку [2].

Суть технологічної оцінки, зводиться до визначення технічних можливостей задля досягнення певної мети з урахуванням природних і соціально-економічних умов. Така оцінка передуює економічній, пов'язаній із кількісним (грошовим) визначенням економічної ефективності й соціальної

вигоди від використання природних ресурсів з метою задоволення всезростаючих суспільних потреб [11].

Екологічна складова у сучасних умовах повинна бути визначальною будь-якого природокористування. Тому екологічні витрати мають входити до складу виробничих витрат і впливати на собівартість продукції [22].

Дамо характеристику іншим підходам до визначення рекреаційної здатності природних ресурсів.

Так наприклад, дослідження Шабардіної Ю. вказує на важливість двох складових у діагностиці рекреаційного потенціалу природних ресурсів. Перша складова полягає у визначенні рівня рекреаційної активності, що оцінюється через показники задоволення рекреаційних потреб у відпочинку та оздоровленні, а також у споживанні туристичних послуг. Ця складова визначає, наскільки ефективно ресурси використовуються для задоволення потреб та бажань туристів і відпочиваючих.

Друга складова оцінки, яку пропонує Ю. Шабардіна, - це аналіз природно-рекреаційних ресурсів та стану довкілля. Ця оцінка враховує наявність природних об'єктів, таких як ліси, водойми, гірські масиви тощо, а також стан їхнього довкілля, такий як рівень забруднення, стан біорізноманіття та екологічна стійкість. Ця складова допомагає визначити потенціал та можливості для рекреаційного використання природних ресурсів, а також виявити можливі загрози для їхнього сталого функціонування.

Важливою особливістю дослідження Шабардіної Ю є відсутність фінансових ресурсів, як окремої складової в діагностиці рекреаційного потенціалу ресурсів природи. Це підкреслює важливість здійснення оцінки на основі якісних та екологічно-орієнтованих критеріїв, що відображають реальні можливості та проблеми використання природних ресурсів для рекреаційних цілей. Такий підхід сприяє забезпеченню сталого та екологічно безпечного розвитку туризму та рекреації, зберігаючи при цьому навколишнє середовище для майбутніх поколінь [35].

Науковий підхід І. Бережної в оцінці природних ресурсів є важливим в контексті сталого розвитку мандрівок та оздоровлення. Цей підхід відрізняється від традиційних методів, оскільки враховує інтереси не лише споживачів природних ресурсів, але й виробників рекреаційних послуг, а також інших зацікавлених сторін.

Перш за все, підхід І. Бережної акцентує увагу на потребах та очікуваннях споживачів природних ресурсів. Це означає врахування їхніх вимог щодо якості, доступності та різноманітності рекреаційних можливостей, а також охорони природного середовища. Врахування цих факторів сприяє створенню туристичних продуктів, які краще відповідають потребам споживачів і сприяють їхньому задоволенню. Крім того, підхід І. Бережної враховує інтереси виробників рекреаційних послуг. Це означає аналіз економічних, соціальних та інших чинників, що впливають на їхню діяльність. Врахування цих аспектів допомагає забезпечити стале функціонування рекреаційної галузі та створення умов для її розвитку [12].

Нарешті, важливою особливістю підходу І. Бережної є звернення до інтересів усіх зацікавлених сторін. Це включає в себе не лише споживачів та виробників рекреаційних послуг, але й місцеве населення, органи влади, громадські організації та інші зацікавлені сторони. Врахування цих інтересів сприяє забезпеченню збалансованого підходу до управління природними туристичними ресурсами та мінімізації можливих конфліктів із місцевим населенням та іншими зацікавленими сторонами [11].

Підхід, запропонований Л. Черчик та Н. Колендою, відображає важливість врахування різноманітних аспектів при оцінці стратегічного потенціалу природних ресурсів регіону. Їхня система показників, яка включає природно-рекреаційну, фінансову, інфраструктурну, трудову та екологічну компоненти, відображає комплексний підхід до аналізу природних ресурсів і враховує різні аспекти, що впливають на їхнє використання та розвиток [34].

Зокрема, увага до природно-рекреаційних можливостей дозволяє визначити потенціал території для туристичної та рекреаційної діяльності,

залучити увагу до екологічних аспектів та збереження природного середовища. Фінансові та інфраструктурні компоненти визначають можливості для інвестування та розвитку туристичної індустрії, тоді як аналіз трудових ресурсів вказує на доступність робочої сили та можливості для створення нових робочих місць у секторі туризму.

Проте, для повноцінної оцінки потенціалу природних ресурсів, які використовуються у рекреаційні цілі, необхідно також враховувати діяльність основних суб'єктів рекреаційного бізнесу та активність органів влади. Включення цих показників допомагає зрозуміти реальний вплив діяльності галузі туризму на розвиток регіону та ефективність заходів, спрямованих на підтримку та стимулювання туристичного бізнесу.

Отже, комбінація підходів Черчика та Коленди з використанням графоаналітичних методів може забезпечити більш повну та об'єктивну оцінку стратегічного потенціалу природних ресурсів регіону для рекреаційних цілей [34].

Підхід, запропонований І. Зелінським, виявляється комплексним та систематичним у визначенні рекреаційної здатності природних ресурсів регіону. Пропонований метод складається з чотирьох етапів, кожен з яких відображає різні аспекти оцінки та аналізу рекреаційного потенціалу.

На першому етапі проводиться оцінка об'єктів природного потенціалу регіону, які можуть бути використані з рекреаційною метою. Це включає аналіз природних ресурсів, таких як ліси, водойми, гірські масиви, а також особливості ландшафту та кліматичних умов.

На другому етапі проводиться оцінка рівня використання природного потенціалу регіону з рекреаційною метою. Це дозволяє визначити, наскільки ефективно використовуються наявні рекреаційні можливості природних ресурсів.

Третій етап передбачає оцінку стану та використання рекреаційно-оздоровчих закладів та відповідної інфраструктури на території регіону. Це

охоплює аналіз наявності та стану готелів, санаторіїв, спортивних майданчиків, туристичних маршрутів та інших об'єктів туристичної інфраструктури.

Четвертий та завершальний етап полягає у проведенні оцінки ефективності рекреаційно-оздоровчого забезпечення в регіоні. Це включає в себе аналіз доступності та якості послуг рекреаційного характеру, рівня задоволеності споживачів, а також визначення можливостей для подальшого розвитку рекреаційного сектору.

Такий систематичний підхід дозволяє отримати об'єктивну картину рекреаційного потенціалу природних ресурсів регіону та визначити напрямки подальшого розвитку туристичної та рекреаційної галузі [9].

В. Мацала у власних доробках пропонує комплексний підхід до оцінки потенціалу природного рекреаційно-туристичного комплексу регіону, що враховує як натуральні, так і вартісні показники. Натуральні показники відображають запаси природних ресурсів та їхню продуктивну спроможність задовольняти кількісний рекреаційний попит населення в області. Такий підхід дає можливість оцінити природну здатність регіону з точки зору його природних ресурсів та можливостей для рекреаційної та туристичної діяльності.

Вартісна оцінка здатності проводиться з огляду на існуючі та перспективні центри відпочинку, туризму та санаторно-курортного лікування. Врахування ціни оздоровчо-мандрівних послуг дозволяє оцінити економічну доцільність розвитку рекреаційного сектору та привернення інвестицій у цю галузь. Такий підхід допомагає визначити потенційні можливості природних ресурсів регіону для розвитку мандрівок та охдоровлення, а також стратегії його подальшого розвитку в цій сфері [11].

Підхід, запропонований М. Глядіною для оцінки рівня розвитку природних ресурсів в регіоні, є конструктивним, оскільки він враховує два важливі аспекти: забезпеченість природними ресурсами та інтенсивність розвитку рекреаційної сфери. Проте, як зазначено, цей підхід не враховує

активності діяльності ключових груп стейкхолдерів, які також впливають на розвиток рекреаційних природних ресурсів.

Діяльність таких груп стейкхолдерів, як громадські організації, власники місцевих підприємств, місцеві владні органи та інші зацікавлені сторони, може мати суттєвий вплив на спосіб використання та збереження природних ресурсів для рекреаційних цілей. Їхні дії та рішення щодо організації інфраструктури, збереження природи, розвитку туризму та інші аспекти можуть визначати ефективність та сталість розвитку рекреаційної сфери в регіоні [12].

Тому для більш повної оцінки рівня розвитку рекреаційної сфери, на додаток до забезпеченості природними ресурсами та інтенсивності розвитку, слід також враховувати активність та вплив діяльності ключових стейкхолдерів. Це допоможе зрозуміти широкий контекст та динаміку розвитку рекреаційного сектору в регіоні та виявити можливі шляхи покращення цієї сфери.

Так, на основі аналізу різноманітних джерел можна зробити узагальнення, що однією з основних проблем у комплексному оцінюванні ресурсів природи є їх розмежування під час процесу оцінки.

1.3. Вплив війни на природні туристичні ресурси України

Напад росії на Україну вже призвів та продовжує приносити значні збитки людям, інфраструктурі міст і сіл, де проходить війна, а також території всієї держави. Війна також має негативний вплив на природні туристичні ресурси.

У наш час, навіть важко повністю оцінити цей вплив, через нестачу точних даних. По-перше, збирати інформацію є небезпечно через активні бої. По-друге, не всі дані можна розголошувати з міркувань тактики.

На початках війни російські нападники рухалися по дорогах. Однак бойові дії тривають, тому росіяни змінюють тактику – вони створюють бази та фортифікації, просуваючись всередину місцевостей по лісах та природоохоронних територіях. Всі їхні дії призводять до пошкодження ґрунту,

що спричиняє деградацію рослинного покриву і збільшує вітрову та водну деградацію (рис. 1.2) [21].

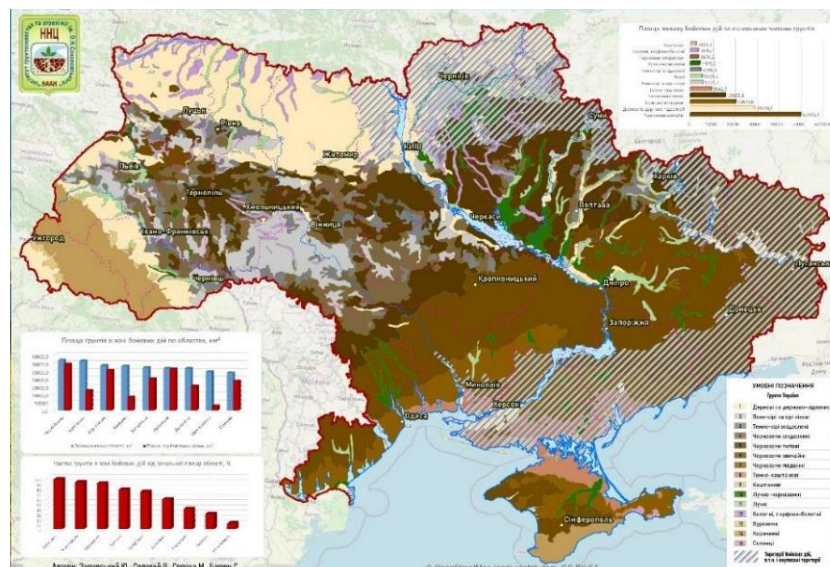


Рис. 1.2. Вплив війни на ґрунтовий покрив [2]

Приблизно 200 зон у Смарагдовій долині, обсягом 2,9 мільйона гектарів, знаходяться під загрозою знищення. Смарагдова долина являє собою сукупність територій природи, що охороняються, і яка необхідна для збереження природних ресурсів на європейському рівні, але розміщується в державах, що не входять до ЄС. Ці місцевості служать місцем проживання багатьох рослинних і тваринних видів. Дані місцевості відіграють ключову роль у збереженні клімату та видів рослин і тварин.

Багато зникаючих і рідкісних видів та місцевостей потрапили під загрозу через активні бойові дії, наприклад, степи, крейдяні схили, приморські місцевості та болота. Через війну частина лісів у Київській, Чернігівській та Сумській областях була знищена, а ліси у Луганській, Донецькій та Херсонській областях знаходяться на окупованій території. Оцінка завданих збитків лісового господарства наразі неможлива. В лісових масивах вже зареєстровано значну кількість ракет, які не розірвалися, а також боєприпасів, що не здетонували (рис. 1.3).

Російські війська використовують деревину з лісів для будівництва фортифікацій, будівництва інфраструктури, обігріву і т.д. Війна порушує життя

диких тварин, що гинуть чи втікають з територій де йдуть бої. Це також негативно впливає на народжуваність багатьох видів птахів і ссавців. Крім того, з квітня по червень, проходить народження потомства в лосів, а війна також загрожує цьому та впливає на народжених тварин. На території нашої держави лосі є рідкісною твариною, що занесена до Червоної книги, тому його виживання важливе для збереження біорізноманіття тварин в Україні [2].

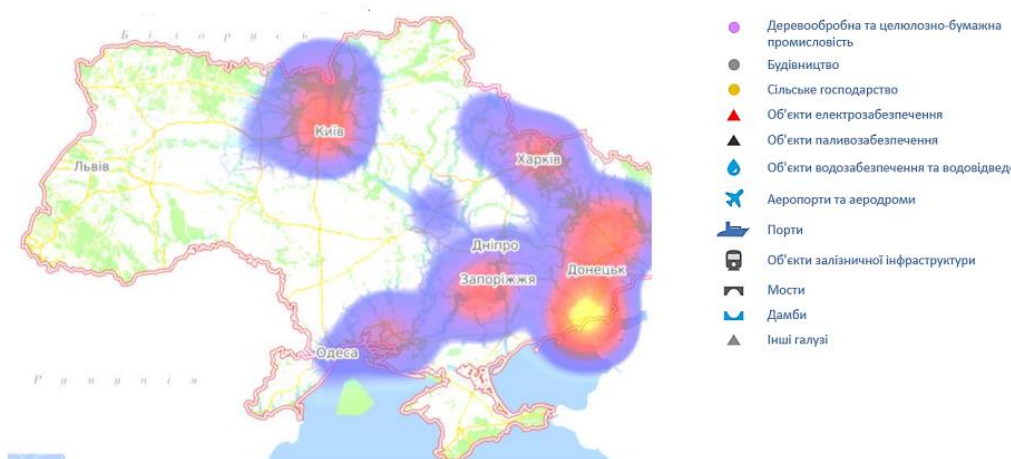


Рис. 1.3. Вплив війни на довкілля [21]

Україна служить маршрутом для основних міграційних шляхів водоплавних та прибережних птахів – Азово-Чорноморського, Поліського і Дніпровського, а саме гусей, качок, гагар та інших. Більшість цих перельотів перетинають зону активної війни, що викликає стрес у птахів, потребу змінювати маршрут, або неможливість відпочинку чи попадання під обстріли.

З початком весни настає період ризику пожеж в біоценозах через обстріли. Після танення снігу минулорічна трава є сухою, що може спричинити швидке загоряння. На місцевостях, що контролюються російськими військами, відповідні служби України не мають змоги ліквідувати загорання. Крім того, існують підходящі умови для пожеж в соснових лісах на півночі та сході нашої країни.

На території України, де триває війна, також розташовані болота та торфовища. Багато торфовищ в країні були осушені, що створює загрозу для

торфових пожеж, які важко загасити і вони мають серйозні наслідки для природних ресурсів та здоров'я людей [21].

Під час вибухів ракет та снарядів виникають різноманітні хімічні сполуки, які негативно впливають на ґрунти, деревину та інші органічні матеріали, а також атмосферу. Вони можуть викликати кислотні дощі, що впливають на кислотність ґрунту та можуть пошкодити рослини, особливо хвойні. Такі дощі також негативно діють на ссавців і птахів, шкодячи їхнім слизовим оболонкам та органам дихання (рис. 1.4).

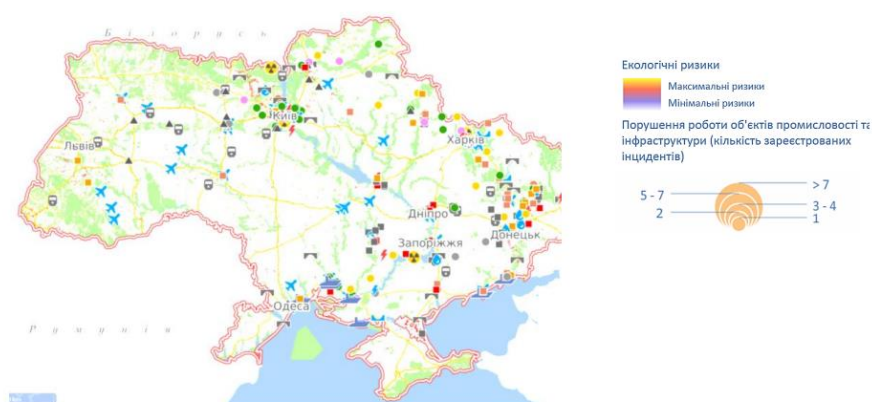


Рис. 1.4. Вплив війни на довкілля [3]

Фрагменти металевих снарядів, що надходять в оточуюче середовище, не лише не є безпечними та неактивними, вони проникають у ґрунт і можуть потрапляти в ґрунтові води, а надалі в харчові ланцюги тварин та людей. Значно меншими, але різноманітними джерелами забруднення є згоріла військова техніка (танки, машини, збиті літаки і інші).

Військові дії в Чорному та Азовському морях викликають забруднення морських вод та розповсюдження небезпечних речовин. Продукти нафтопереробки несуть негативну шкоду морським екосистемам, утворюючи плівки на воді, за рахунок чого порушується процес обміну тепла, енергії, газів в атмосфері та морі. Також, вони безпосередньо шкодять фізико-хімічним і гідрологічним умовам – загибель риби, птахів та інших організмів. Крім того, складові нафти шкідливі для організмів, що мешкають в морі.

Рух та знищення сухопутної військової техніки призводять до забруднення ґрунтів паливно-мастильними та іншими нафтопродуктами, а це зменшує водопроникність, витісняє кисень та порушує різноманітні процеси. Це призводить до порушення водного і повітряного режимів, колообігу речовин. Кореневе живлення рослинних організмів пошкоджується, притримується ріст і розвиток, що може викликати загибель рослин [2].

Отже, війна в Україні має серйозний вплив на природні ресурси країни, призводячи до забруднення ґрунтів та водних ресурсів, втрати біорізноманіття, пошкодження енергетичних та транспортних мереж, а також значних економічних втрат.

РОЗДІЛ 2. ОЦІНКА ТА ПЕРСПЕКТИВИ РОЗВИТКУ ПРИРОДНИХ ТУРИСТИЧНИХ РЕСУРСІВ ВОЛИНСЬКОЇ ОБЛАСТІ

2.1. Природні ресурси як складова туристичної привабливості області

Волинська область, знаходиться в північно-західній частині нашої країни, володіє унікальними природними умовами, що дозволяють розвивати відпочинок, оздоровлення та мандрівки. Поверхня регіону включає два основні типи: поліський та лісостеповий.

Поліські краєвиди характеризуються значним лісовим насадженням, великою кількістю боліт та заплавними і карстовими озерними місцями. Ці райони відомі своєю природною красою та унікальними екосистемами, які приваблюють екомандрівників. Багатство різноманіття флори і фауни поліських ландшафтів робить їх прекрасним місцем для відпочинку та вивчення природи.

Райони південних територій області характеризуються ландшафтом гряд і долин, різноманітністю форм рельєфу та родючими ґрунтами. Ці райони приваблюють мандрівників активного відпочинку, оскільки тут можна знайти чудові місця для піших та велосипедних прогулянок, альпінізму та інших видів спорту [15].

Завдяки такому різноманіттю ландшафтів, Волинська область стає популярним напрямком для розвитку мандрівок та відпочинку. Готелі, санаторії та інші заклади відпочинку знаходяться у найпривабливіших місцях області, де можна насолодитися красою природи та отримати позитивні впливи на здоров'я. Таким чином, природні умови Волинської області сприяють розвитку туризму та відпочинку, а також створюють унікальні можливості для відпочинку та відновлення здоров'я у затишному природному середовищі.

Природні ресурси стають все більш важливим елементом комплексного розвитку Волинської області, оскільки забезпечують задоволення потреб людини у відпочинку, відновленні фізичних і духовних сил, а також сприяють

гармонійній взаємодії людини і природи [8]. На території Волинської області природні ресурси є особливо важливими, оскільки регіон має значний потенціал для розвитку мандрівок та відпочинку. Переваги в цій сфері включають:

- область відзначається великою різноманітністю природних ландшафтів, що створює унікальні умови для рекреації та туризму. Велика кількість річок, озер і лісів робить цей регіон привабливим для тих, хто шукає пригод та відпочинку на природі;

- вона відома своїми мінеральними джерелами, які приваблюють людей з усієї області для оздоровлення та відпочинку;

- багатство рослинного і тваринного світу робить область цікавою для екологічного туризму та спостережень за природою;

- різноманіття ландшафтів, від поліських лісів до лісостепів, створює можливості для різноманітних видів рекреації, від піших походів до водних видів спорту.

Погода регіону дослідження являється помірно-континентальною, характеризується не морозною погодою взимку, теплим літом і затяжними весною та осінню періодами, коли випадає велика кількість різноманітних опадів. Волинська область дістає біля 93 ккал/см² сонячної радіації протягом року, але вона зменшується за рахунок затяжної хмарності. Найбільше сонця в області надходить починаючи з травня і закінчуючи серпнем (рис. 2.1). Тобто, даний відрізок часу, на території Волинської області, являється найбільш оптимальний для проведення різноманітних туристичних мандрівок [4].

Температура повітря у Волинській області сягає від – 2,6 °С в зимові місяці до +19,0 °С в літні. Найтепліша температура спостерігається на північно-західній частині області.

Клімат Волинської області має свої особливості, які впливають на можливості рекреаційної діяльності в різні пори року. Найбільш сприятливі умови для відпочинку спостерігаються у літні місяці, зокрема у липні та серпні, коли на території області часто встановлюються комфортні погодні умови. Ці

місяці ідеально підходять для кліматолікування та активного відпочинку на природі. Середня тривалість періоду, коли можна займатися різними видами відпочинку в теплу пору року, складає близько 150 днів [16].



Рис. 2.1. Тривалість сонячних днів у Волинській області

З листопада по березень середньомісячна температура коливається від +1 до -3 °С, що робить цей період менш привабливим для рекреаційних видів відпочинку. Початок весни та пізня осінь також можна оцінити, як несприятлива погода для відпочинку. Взимку, хоча переважає не сонячна погода з опадами, є приблизно 40 сонячних днів для зимових видів відпочинку, таких як лижний спорт або прогулянки. На території Волинської області, в рік випадає близько 618 мм різноманітних опадів, найбільше з липня по серпень (рис. 2.2).

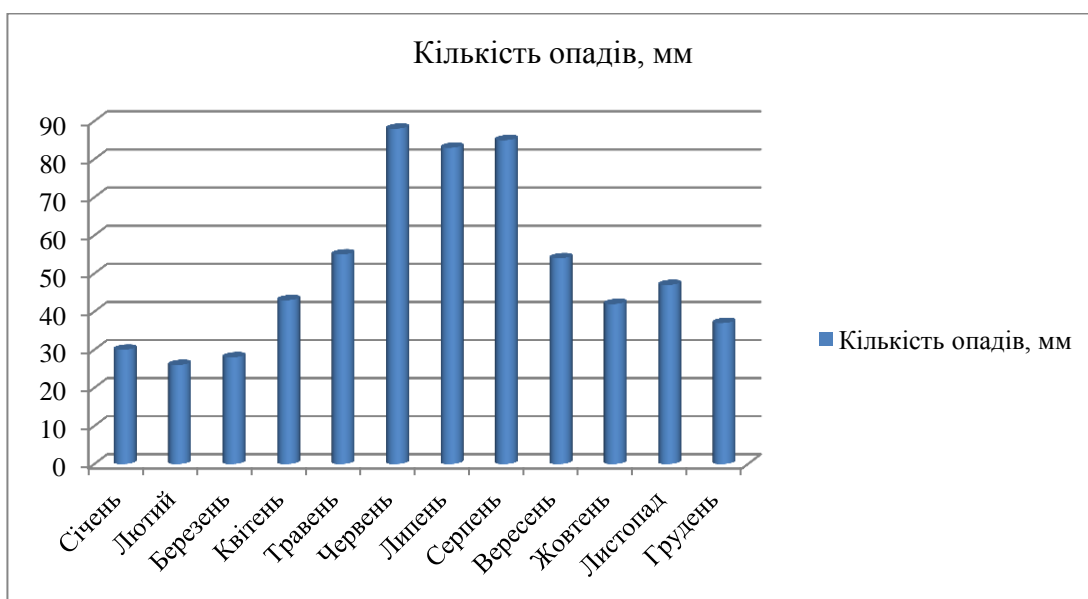


Рис. 2.2. Кількість опадів на території Волинської області []

У Волинській області, кількість днів із стійким снігом змінюється в залежності від географічного положення: на півночі ця кількість може досягати 80 днів, тоді як на півдні області вона скорочується до 50 днів. Середня висота снігу коливається від 10 до 15 см. У зимовий період, коли створюються сприятливі умови для зимових видів рекреації та відпочинку, таких як лижний спорт, катання на санях чи прогулянки на природі, можливо користуватися цими умовами протягом 50 днів. Ці умови можуть варіюватися в залежності від конкретного року та погодних умов, проте ці дані надають загальне уявлення про період, коли можна очікувати стійкого снігового покриву для зимового відпочинку [4].

Умови клімату на території Волинської області, для туризму та оздоровлення, найбільш сприятливі влітку, коли температурні умови спостерігаються протягом близько 155 днів і середня температура повітря досягає +18°C. У цей період туристи можуть насолоджуватися активним відпочинком на природі, проводити час на пляжах озер та річок, відвідувати природно-заповідні території. З осені до ранніх весняних місяців, коли температури стають прохолоднішими, рекомендується відвідувати історико-культурні туристичні локації області.

Волинська область має значну кількість водних ресурсів, таких як річки, озера та ставки. Ці водойми є ідеальними місцями для різноманітних видів активного відпочинку, таких як плавання, веслування на човнах і т.д. Вони також створюють чудові умови для рибальства, що є популярним видом відпочинку серед багатьох людей. Гідрологічні умови області подано в табл. 2.1

Таблиця 2.1

Гідрологічні умови Волинської області [15]

Райони	площа районів, тис.км ²	Площа рекреаційних акваторій, км ²				Частка (у %)
		болота, км ²	водосховища, км ²	озера, км ²	річки, км ²	
Володимирський	2558	80,898	-	2,33	4,4	11,2
Камінь-Каширський	4693	516,976	2,43	19,73	6,8	36,7
Ковельський	7647	412,144	19,0	128,16	3,5	34,5
Луцький	5248	135,870	-	0,71	3,9	17,6

Річки області мають в основному живлення від снігу, що означає, що основний приплив води відбувається весною під час танення снігу. Це призводить до весняних повеней. Долини річок зазвичай широкі з невеликою глибиною і пологими схилами. Заплави більшість часу широкі та місцями заболочені, особливо це помітно на річках Луга та Черногузка.

Великі площі у Волинській області знаходяться під заплавними луками та болотистими місцевостями – переважно це в північній частині області, де розташована заплава річки Прип'яті, а також на розширених заплавах її приток.

Річки Волинської області відіграють значну роль у розвитку туризму у регіоні:

- річки надають чудові можливості для відпочинку та рекреації. Туристи можуть веслувати на каяках, байдарках або човнах, а також займатися плаванням, риболовлю та водними видами спорту;

- річки та їхнє навколишнє середовище є привабливими місцями для екотуризму. Туристи можуть насолоджуватися природними ландшафтами, спостерігати за дикою природою та дізнаватися про місцеві екосистеми та види рослин і тварин;

- багато готелів, кемпінгів та рекреаційних комплексів розташовані вздовж берегів річок. Це створює можливості для відпочинку та розваг біля води, таких як пікніки, вечори біля багаття та барбекю [6].

Таким чином, річки Волинської області відіграють важливу роль у привабленні туристів та сприяють розвитку туристичної індустрії в регіоні.

Волинське Полісся відоме своєю великою кількістю озер, що є характерною рисою цього регіону. У Волинській області знаходиться 235 озер з загальною площею 15096 гектарів (табл. 2.2). Розподіл озер за басейнами річок є нерівномірним – найбільша їхня кількість розміщена в басейнах Прип'яті і Турії. Так, в басейні Прип'яті є 77 озер (6396 гектарів), а у басейні Турії – 70 (1099 гектарів). Інші розташовані у басейнах Західного Бугу, Стоходу, Стира та Горині. Найбільша кількість озер розташована в Ковельському та Камінь-Каширському районах – 159 та 50 відповідно.

Озера Волинської області [7]

Райони	Кількість	Площа, га	Об'єм води, млн.м ³	Заозереність території, %
Володимирський	11	233,04	9,82	0,24
Камінь-Каширський	50	1972,99	67,94	1,19
Ковельський	159	12816,09	862,44	13,2
Луцький	15	74,49	3,45	0,072

Озера Волинської області відіграють важливу роль у розвитку туризму та привабленні відпочивальників:

- озера створюють прекрасні умови для відпочинку біля води – пікніки на березі, купання у літній період, водні види спорту, такі як катання на човнах і т.д.;

- озера та їхнє навколишнє середовище приваблюють любителів природи – спостерігати за дикими тваринами та рослинною фауною, а також досліджувати екосистеми озерних угідь;

- багаті водні ресурси озер приваблюють любителів риболовлі. Туристи можуть вирушити на риболовлю, щоб половити різноманітних видів риби, яка мешкає у водах озер;

- озера часто стають об'єктом туристичних маршрутів та екскурсій, де туристи можуть дізнатися більше про історію, культуру та природу регіону.

Отже, озера Волинської області відіграють значну роль у привабленні туристів та розвитку туристичної індустрії в регіоні [8].

У Волинській області можна знайти 621 ставок, обсяг яких складає 3873 гектари. Головними джерелами живлення цих ставків є талі, повеневі та дощові підземні води, а також 12 водосховищ. Більшість ставків розташована на Волинській височині. Найбільша кількість їх знаходиться в Луцькому районі, де їх кількість сягає 334 озера та Камінь-Каширському – їх в районі нараховується 96 (рис. 2.3).

Ставки у Волинській області відіграють значну роль у туризмі та відпочинку, а також мають важливе значення для природного середовища:

– багато ставків використовуються для риболовлі та пляжного відпочинку. Вони створюють комфортні умови для людей, які шукають можливість провести час на природі, половити рибу або просто відпочити від шумного міста;

– ставки та їхнє оточення служать місцем існування та життя для різноманітних видів рослин та тварин. Вони створюють унікальні екосистеми, які можна вивчати та досліджувати;

– ставки відіграють важливу роль у збереженні водних ресурсів та виконанні функцій фільтрації та очищення води. Вони сприяють підтримці водного балансу в регіоні та зменшенню ризику забруднення водою;

– ставки додають привабливості ландшафту області, надаючи можливість насолоджуватися природною красою та мальовничими краєвидами. Вони створюють художні образи, які привертають туристів та фотографів [15].

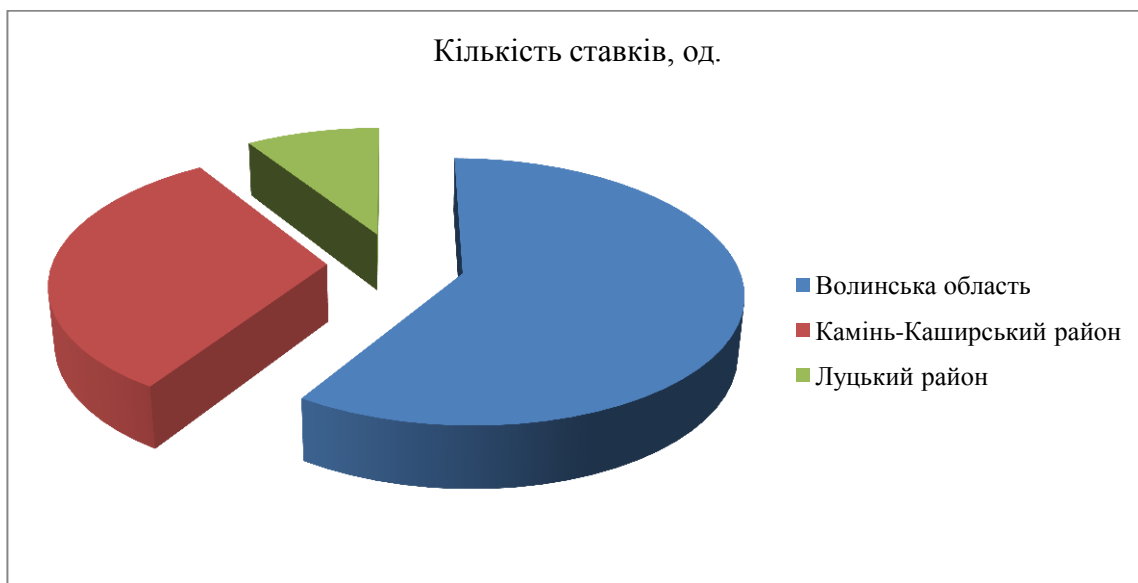


Рис. 2.3. Ставки Волинської області

Отже, ставки у Волинській області виконують різноманітні функції, які сприяють розвитку туризму, збереженню природного середовища та задоволенню потреб місцевого населення.

У північній частині області розташоване Волинське Полісся, яке є найбільш заболоченою частиною Волинської області. Болота та заболоченість

займає біля 15% по території області, а в північних районах ця кількість може сягати 40-50% всієї місцевості [4].

На Волині більше 700 тисяч гектарів під хвойними та змішаними лісами, де переважають такі види, як сосна, ялина, дуб, граб. Тут можна зустріти також модрина європейську, дуб черешковий, а також пірамідальну й кулеподібну тую.

Лісові насадження загальнодержавного значення охоплюють площу 447 тисяч гектарів, з них 368,8 тисяч гектарів – покриті лісовими насадженнями і обслуговуються 14 державними лісовими господарствами. В Ковельському та Камінь-Каширському районах лісистість займає близько 45%, а в Володимирському та Луцькому – лише 5% (рис. 2.4). По території Волинської області ліси займають в середньому 35,5%.



Рис. 2.4. Лісистість Волинської області

Волинська область може похвалитися вигідним географічним розташуванням, сприятливим кліматом, унікальними природними ландшафтами та цінними бальнеологічними ресурсами. Незважаючи на це, рівень використання природно-рекреаційного потенціалу поки що невеликий. Однак це відкриває перспективи для розвитку туристично-рекреаційної сфери в області.

2.2. Туристичний потенціал національних природних парків Волинської області

Як показують різноманітні джерела на території Волинської області в 2023 році нараховувалося 393 різноманітних природних об'єктів, що знаходяться під охороною. Вони займають площу 235397,16 гектарів, а це близько 10,93% від всієї території області (табл. 2.3, рис. 2.5-2.7).

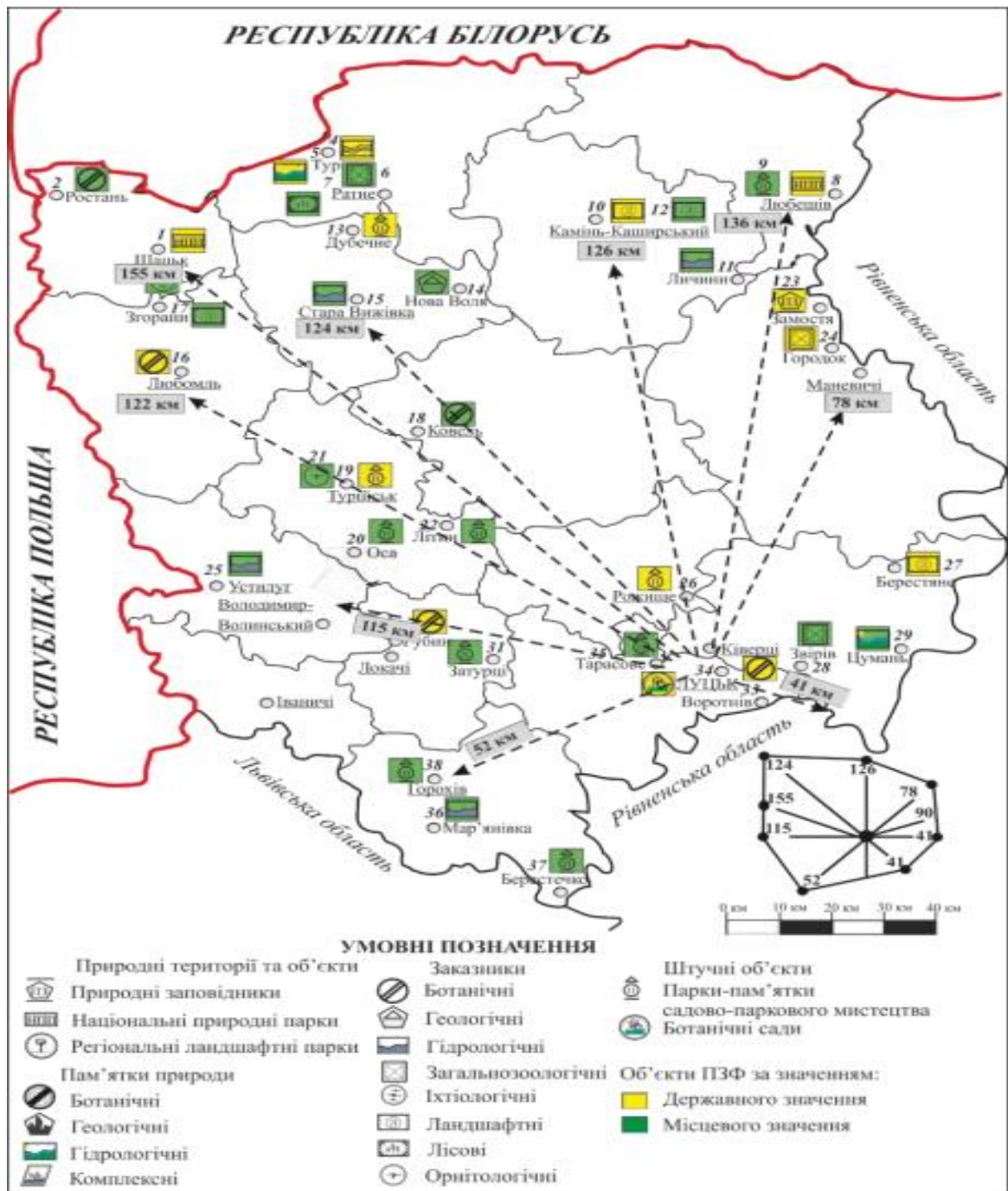


Рис. 2.5. Структура заповідних об'єктів Волинської області [20]

Природо-заповідний фонд Волинської області (станом на 01.01.2023 року) [5]

Назва природо-заповідного фонду	Кількість об'єктів, од.		Площа об'єктів, га
	загальнодержавного значення	місцевого значення	
Природний заповідник	1		2975,7
Національні природні парки	3		121767,84
Заказники	15	209	7731,8 / 87161,68
Пам'ятки природи	4	121	122,9 / 452,99
Ботанічний сад	1	10	
Парки-пам'ятки садово-паркового мистецтва	3	9	28,6 / 81,53
Заповідні урочища		27	15064,12

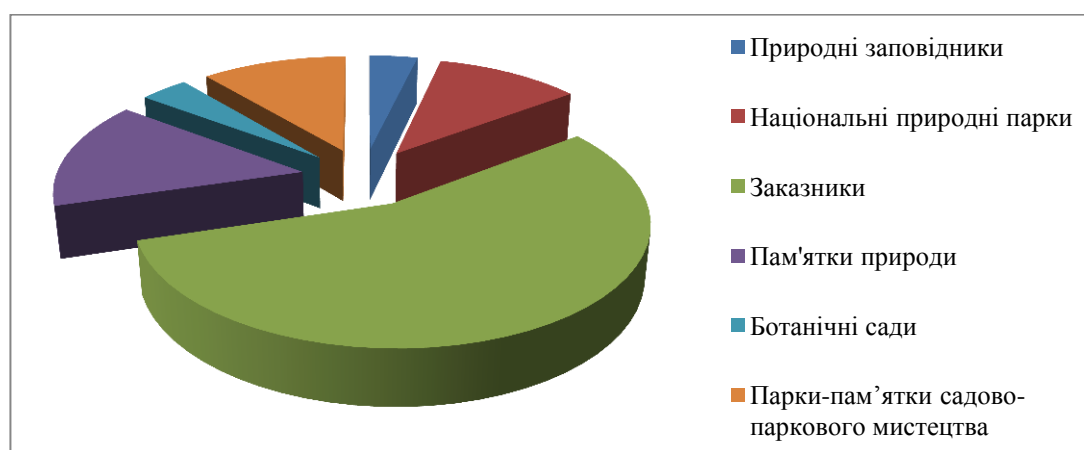


Рис. 2.6. Заповідні території загальнодержавного значення області

Найбільше охороняються, як державою так і місцевими документами заказники, їх створено 15 та 209 відповідно.

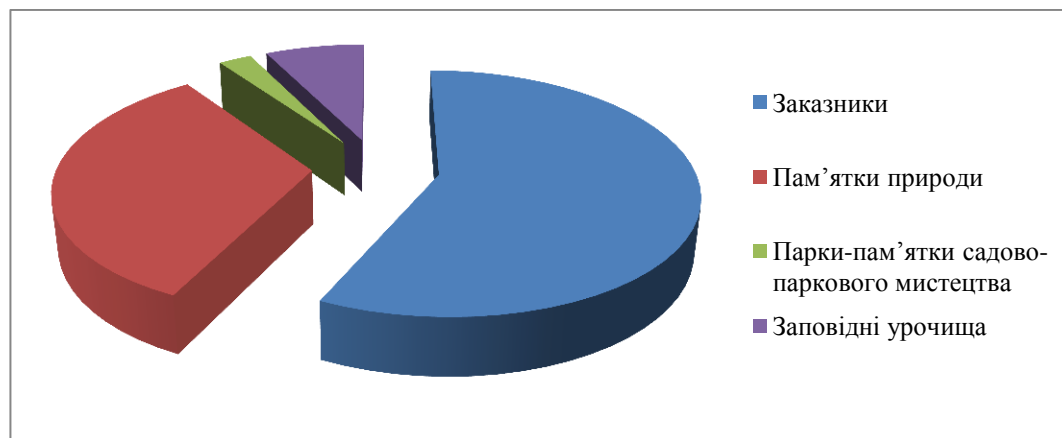


Рис. 2.7. Заповідні території місцевого значення області

На території Волинської області на 01.01.2023 року створено 3 національні природні парки та 1 природний заповідник (табл. 2.4, рис. 2.8).

Таблиця 2.4

Національні природні парки та природний заповідник Волинської області [4]

№	Назва природо заповідної території	Місце розташування	Рік створення	Площа заповідного об'єкта, га	
				вилучені землі	не вилучені землі
1	Черемиський природний заповідник	Камінь-Каширський	19.12.2001	2975,7	
2	Ківерцівський НПП «Цуманська пуша»	Луцький район	22.02.2010	3472,71	30995,18
3	НПП «Прип'ять-Стохід»	Камінь-Каширський	13.08.2007	5961,93	33353,57
4	Шацький НПП	Ковельський	28.12.1983	18810	30167

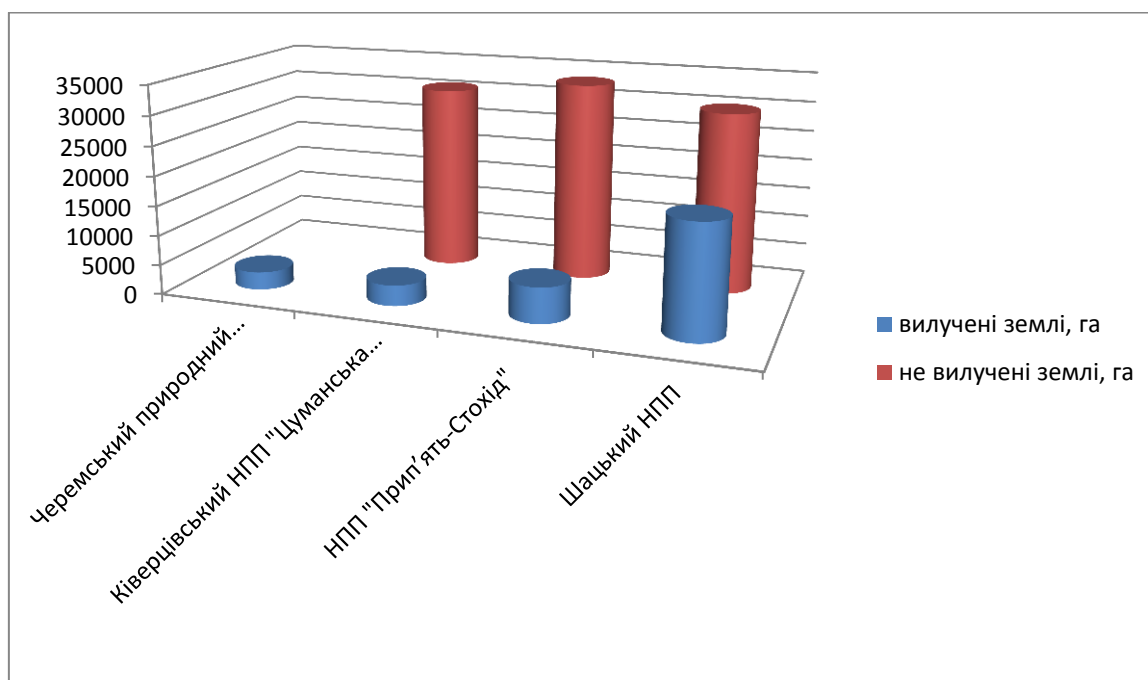


Рис. 2.8. Площа національних природних парків та заповідників Волинської області

Зростаючий інтерес до туризму на природних територіях, що охороняються, таких як національні природні парки та заповідники у Волинській області, свідчить про значення мандрівок для їхнього економічного задоволення при збереженні балансу охорони природи. Сучасний різновид заповідника стає більше всього суспільно доцільним і економічно корисним.

Національні парки, в протилежність заповідникам, не тільки виконують функцію охорони природи, а й мають потенціал для розвитку рекреаційних подорожей завдяки наявності природних та історико-культурних надбань. Це дає їм змогу отримувати додаткові кошти через проведення різноманітних мандрівних заходів та надання різноманітного сервісу відвідувачам.

Місцевості, в яких розміщені національні природні парки, мають значну туристичну здатність, який може бути розвинутий з урахуванням збереження природних ландшафтів і ресурсів. Такий підхід сприяє не лише створенню нових можливостей для розвитку регіону, але й сприяє залученню уваги до важливості збереження та охорони природи [6].

По території природного парку «Цуманська пуца» можна знайти вражаючий розмах природних багатств. Тут розташовано 9 озер, 13 річок та 16 джерел, які формують унікальні гідрологічні системи. Це створює сприятливі умови для різних видів тварин та рослин. На цій території можна зустріти 226 видів тварин та 602 види рослин [16].

Територія іншого парку «Прип'ять-Стохід» також вражає своїм багатством. Тут знаходяться 5 озер із загальною площею 1083 гектари та 4 річки, серед яких Прип'ять (77 км), Стохід (28 км), а також Цир і Бистриця, кожна з яких має довжину 8 км. У парку відзначено 44 види червонокнижних рослин, а також 45 рідкісних видів птахів та 16 видів кажанів, що занесені до Червоної книги України [5].

Шацький природний парк славиться своїми мальовничими озерами, яких тут налічується 23, загальною площею 6400 гектарів. Ця територія також багата на рослинний і тваринний світ, налічується 807 видів природної флори та 347 видів тварин. Шацький національний природний парк є прекрасним місцем для проведення активного відпочинку та відкриття нових природних красивих місць.

Національні природні парки Волинської області засвідчують позитивний досвід доручення мандрівної здатності:

1. Створення туристичних маршрутів по території національних природних парків.

Розроблені туристичні маршрути по території національних природних парків відіграють низку важливих ролей:

– створюють можливості для відвідувачів насолоджуватися природною красою парку та досліджувати його унікальність. Вони стають привабливими маршрутами для туристів, які бажають провести час на свіжому повітрі та насолодитися природними краєвидами;

– дозволяють відвідувачам вивчати різноманітні аспекти екології та природознавства. Це може включати в себе навчання про місцеві види рослин і тварин, геологічні утворення, а також вплив людської діяльності на природу;

– проходження туристичних маршрутів сприяє розширенню екологічної свідомості серед відвідувачів. Вони отримують можливість побачити на власні очі красу та вразливість природних екосистем, що спонукає до більш обізнаного та відповідального ставлення до навколишнього середовища;

– приносять додаткові доходи місцевим громадам через розвиток готельно-ресторанної та інфраструктури для туристів. Це сприяє створенню нових робочих місць та загальному економічному зростанню у регіоні;

– вони пропонують відвідувачам можливість дізнатися про місцеву культуру, традиції та історію. Це сприяє культурному обміну між різними соціальними та культурними групами [4].

Для розвитку мандрівок по території парку «Цуманська пуща» було розроблено 13 туристичних маршрутів загальною протяжністю 639 км, що дозволяє відвідувачам насолоджуватися природною красою парку та досліджувати його різноманіття (рис. 2.9) [16].

Для відвідувачів парку «Прип'ять-Стохід» прокладено 5 туристичних маршрутів загальною довжиною 123 км, які дозволяють краще дослідити природні краєвиди та спостерігати за різноманіттям місцевої флори та фауни (рис. 2.10) [4].

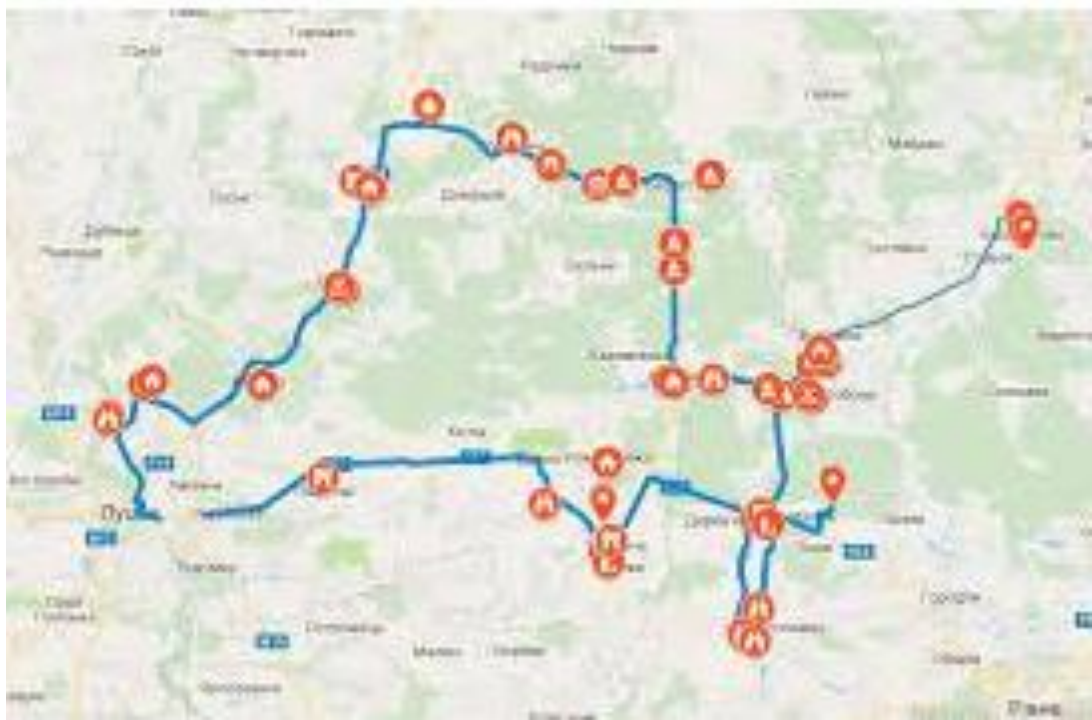


Рис. 2.9. Автомаршрут «Довкола Цуманської пущі» [16]



Рис. 2.10. Туристичний маршрут «Поліськими нетрями» [16]

Шацький природний парк розробив вело мандрівку «Записочне-Незабудка», протяжністю 35 км (рис. 2.11) та пішохідний «Два озера», довжиною 9 км.

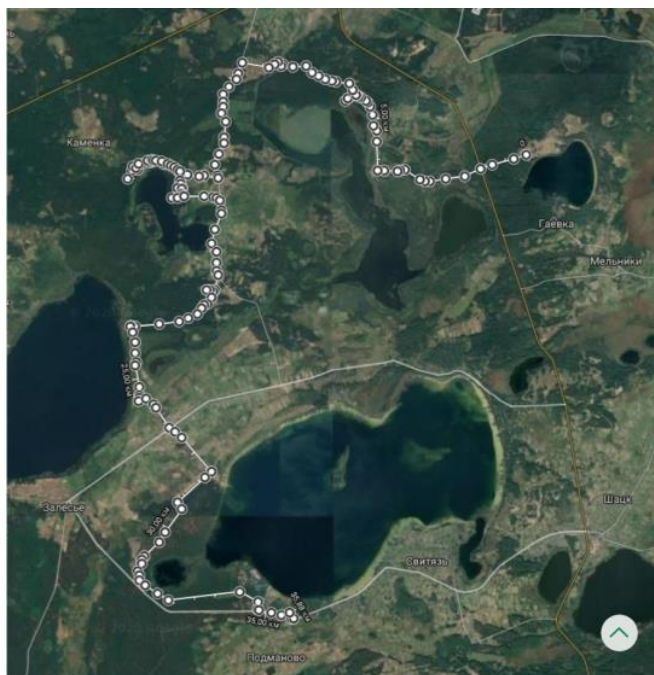


Рис. 2.11. Схема розробленого туристичного вело маршруту «Запісочне-Незабудка» [6]

2. Формування екологічних стежок – розроблені екологічні стежки по території національних природних парків відіграють ключову роль у збереженні природи та сприяють освіті і свідомому відношенню до навколишнього середовища:

- надає відвідувачам можливість отримати інформацію про унікальні аспекти екосистеми парку, різноманіття рослин та тварин, геологічні формації та інші природні атрибути;

- служать площадкою для проведення наукових досліджень та спостережень за природними процесами. Це дозволяє вченим та екологам отримати важливі дані про здоров'я та стабільність місцевої екосистеми;

- прокладаються таким чином, щоб уникати порушення природних середовищ та зон відпочинку для диких тварин. Це сприяє збереженню дикої природи та її натуральних житлових умов;

- допомагають популяризувати екологічні цінності та принципи бережливого співжиття з природою серед відвідувачів. Це сприяє формуванню більш свідомого та відповідального ставлення до навколишнього середовища;

– створюють можливості для екологічного туризму та активного відпочинку в природному середовищі. Це сприяє розвитку туристичної інфраструктури та приваблює нових відвідувачів до парку.

В рамках природного парку «Прип'ять-Стохід» розроблено також 3 екостежки: «Старий парк над Стоходом», «Нас стежина веде вздовж Стоходу», «Забутими стежками Полісся» (рис. 2.12).

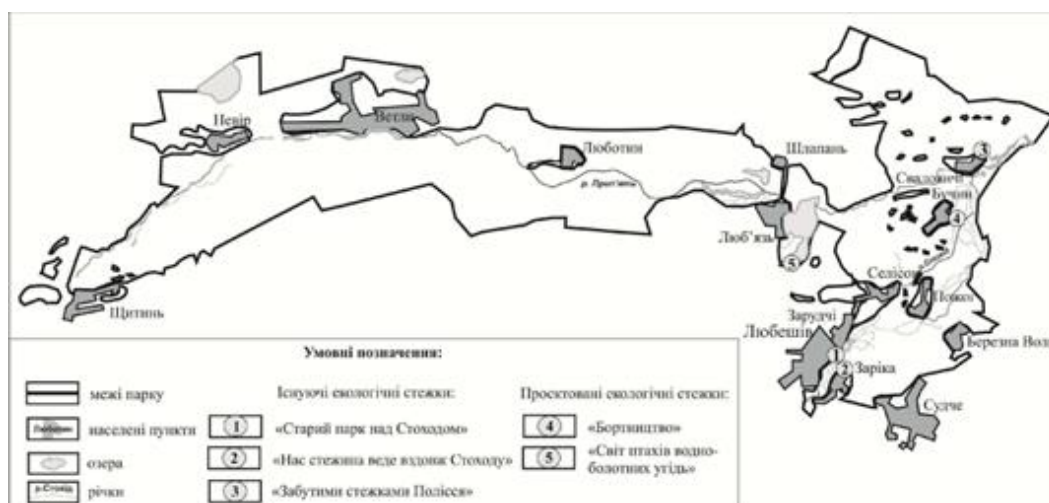


Рис. 2.12. Розроблені екологічні стежки по території нацпарку [4]

По території Шацького національного парку прокладено 3 екологічні стежки Світязьанка (5,2 км), Лісова пісня (5,6 км), Три озера (5,8 км).

В нацпарку «Цуманська пуца» також промарковано три екологічні стежки.

3. Фотополювання – є однією із складових сталого розвитку туризму і являє собою фотографування природних краєвидів парку, тварин чи птахів в звичних для даних живих організмів умовах існування.

По території національних природних парків Волинської області даний різновид туристичної послуги дозволений тільки за пішохідними екологічними стежками, з яких не можна сходити і мандрувати тільки з представником парку, який як найліпше орієнтується в природному середовищі природо-заповідних об'єктів.

Фотополювання, відбувається тільки відповідно до правил національних природних парків і має декілька важливих ролей:

– фотографії, зроблені під час фотополювання, служать як докази наявності та розподілу різних видів тварин на території парку. Вони допомагають в зборі даних для наукових досліджень та моніторингу біорізноманіття;

– фотографії, отримані під час фотополювання, використовуються для освітніх цілей. Вони дозволяють відвідувачам парку побачити та оцінити різноманіття диких тварин, їхнє середовище і поведінку;

– фотографії, отримані під час фотополювання, використовуються для пропаганди та просування парку. Вони демонструють його природні краси та багатство, що привертає увагу нових відвідувачів;

– фотополювання є корисним інструментом для моніторингу та охорони диких тварин. Воно дозволяє виявляти порушення правил та законів, таких як браконьєрство або незаконне полювання, а також вивчати зміни в популяціях тварин та їхньому середовищі існування;

– фотографії, зняті під час фотополювання, служать як докази наявності та стану природних і культурних пам'яток на території парку. Вони використовуються для моніторингу та збереження цих пам'яток для майбутніх поколінь.

4. Кемпінги – по території національних природних парків, об лаштовані місця для проживання, як в наметових містечках, так і на відповідних базах відпочинку. Так, на території Шацького нацпарку облаштовані 2 наметових містечка – «Незабудка» і «Запісочне», з вартістю перебування від 4 до 50 грн. за добу. Крім того, в них потрібно додатково заплатити за стоянку власного транспортного засобу – від 20 до 60 грн. за добу.

Якщо мандрівник бажає відпочити в закладі розміщення, то тут облаштовано бази відпочинку «Полісянка» і «Гушівський хутір» з вартістю перебування від 250 до 1100 грн. за добу, в залежності від умов. Крім того, мандрівники сплачують по 6 грн. туристичного збору (рис. 2.13).

В нацпарку «Прип'ять-Стохід» зупинитися можна в кемпінгах на території села Сваловичі, вартістю 200-250 грн. за добу, або на території

зоологічного стаціонара. Крім того, парк обладнав будинок в селі Любязь, де може зупинитися 10 мандрівників.



Рис. 2.13. Бази відпочинку національного природного парку [4]

Кемпінги в національних парках Волинської області розміщуються в спеціально обладнаних місцях і мають все необхідне для проживання мандрівників.

Головною ціллю екологічної стежки по території Черемського природного заповідника являється вироблення в мандрівників культури охорони природи, а також здобуття певних знань в даному напрямку та навчання до уважного відношення до оточуючого середовища. Дана стежка «Черемський заповідник» являється комбінована, тобто освітньо-наукова протяжністю 3450 метрів і її розділили на 7 окремих частин. Під час мандрівки можна побачити і унікальні рослини та тварини, водні об'єкти та залишки різноманітних історичних подій, що відбувалися на цій території [12].

Отже, національні природні парки та Черемський природний заповідник відіграють важливу роль у розвитку туризму Волинської області, сприяючи залученню туристів, створенню рекреаційних можливостей, освіті, збереженню природи та розвитку місцевої економіки.

2.3. Розробка туристичного екологічного маршруту Волинською областю

Волинська область славиться своїми хвойними та змішаними лісами, які створюють унікальні природні ландшафти. Лісові масиви пропонують відмінні можливості для екотуризму, піших та велосипедних прогулянок, організації пікніків та спостережень за дикою природою. Значна кількість ставків, річок та водосховищ робить Волинь привабливою для любителів водного відпочинку. Тобто, природні туристичні ресурси Волинської області мають велику актуальність в контексті розвитку туризму та відпочинку.

Туристичні агенції пропонують не значну кількість туристичних маршрутів по території природо заповідних об'єктах Волинської області. Нами пропонується автобусна екологічна мандрівка, що дозволить розкрити унікальність природних туристичних ресурсів Волинської області.

Нами запланована автобусна екологічна мандрівка Волинською областю «Природна краса надбань Волині».

Головною ціллю автобусної екологічної мандрівки «Природна краса надбань Волині» є ознайомлення з природними туристичними ресурсами Волинської області, що мають великий потенціал для приваблення туристів і сприятимуть розвитку мандрівок в регіоні.

Дана автобусна екологічна мандрівка носить кільцевий характер, і зважаючи на особливості кліматичних умов Волинської області, її доцільно проводити з початку квітня до кінця жовтня, але її можна спроектувати і на цілий рік. Ми запланували дану автобусну подорож на 3 дні, хоча її можна збільшити чи зменшити, в залежності від побажань мандрівників.

Екологічна подорож «Природна краса надбань Волині» в основу розрахована на категорію туристів від 14 до 65 років, але може бути дитяча вікова категорія.

Зважаючи на ціль нашої автобусної екологічної мандрівки, нами спроектовано такі мандрівні локації (рис. 2.14): м. Луцьк – с. Дерно (урочище

Папики) – с. Берестяне (Берестянський заказник) – с. Оконськ (форелеве господарство, джерела) – с. Карасин (озеро Тросне та Святе, ботанічна пам'ятка «Болітце») – селище Любешів (національний природний парк «Прип'ять-Стохід», екологічна стежка) – с. Сваловичі (екологічна стежка) – с. Видерта (ландшафтний заказник «Сірче», озеро Сірче) – с. Сереховичі (загальнозоологічний заказник «Дюна») – с. Світязь – с. Брани (найвища точка Волинської області) – м. Луцьк.

Протяжність даного маршруту – 729 км.

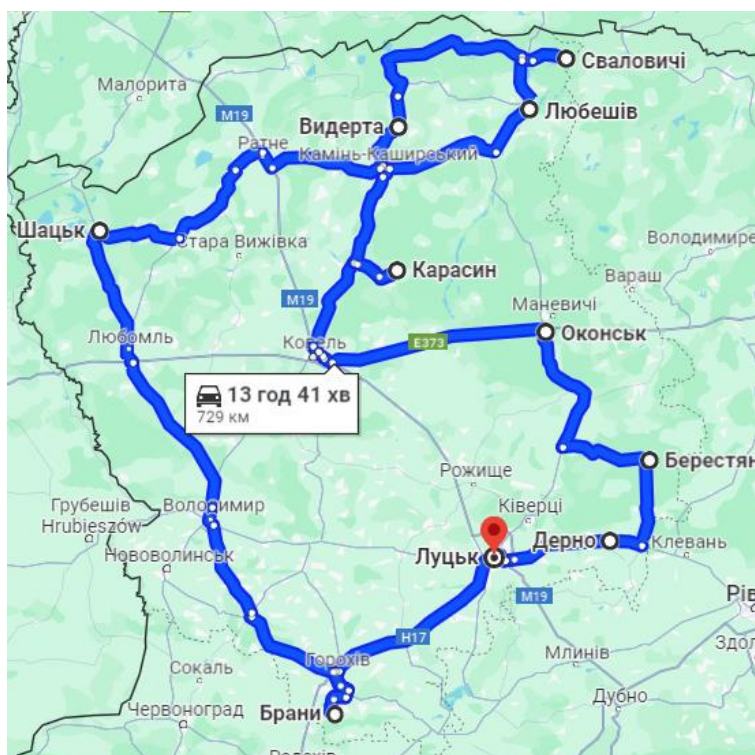


Рис. 2.14. Схема автобусної екологічної подорожі «Природна краса надбань Волині»

Програма мандрівки

1-й день

Оренда автотранспортного засобу, спорядження, підготовка до автобусної екологічної мандрівки, збір мандрівної групи, виїзд з м. Луцька.

Нашу екологічну мандрівку починаємо з села Дерно Луцького району із урочища Папики. В ньому розташована незвична природна атракція «П'ять дубів», яка вражає своєю неповторністю: п'ять дерев зростають з одного кореня

і мають приблизно 250 років. Це природне диво знаходиться в національному парку «Цуманська пуца» (рис. 2.15) [16].



Рис. 2.15. Пам'ятка природи «П'ять дубів»

Ще однією локацією нашої мандрівки є лісове болото та старий дуб. Крім того, по маршруту слідування, в урочищі Лопатень, відвідаємо музей волинського лісі – що є єдиним в Україні, в якому зібрані цікаві та старовинні артефакти, які розповідають про життя лісового господарства в ХІХ столітті [16].

Далі мандруємо до села Берестяне Луцького району, перша згадка про яке датується 1555 роком, до «Берестянського заказника», в якому проростають лісові масиви вільхи чорної та є місця мешкання бобрів і видри. Даний заказник також входить до складу національного парку «Цуманська пуца».

Пізніше переїжджаємо до села Оконськ Камінь-Каширського району, в якому знаходиться гідрологічна пам'ятка «Оконські джерела». Вода в озері володіє приємним смаком та прозорим виглядом і не має здатності до газування, хоча до складу входять відповідні хімічні елементи (рис. 2.16).



Рис. 2.16. Оконські джерела [4]

Вода в озері Окнище весь час на постійному рівні і ніколи не переповнюється. Так як вода дуже чиста, то тут вирощують форель та осетра [16].

Наступною нашою локацією є село Карасин Камінь-Каширського району, назва якого пішла від великої кількості риби в озері і перша згадка про яке починається з середини 16 століття. Крім того відвідаємо озеро Святе (рис. 2.17), озеро Тросне і ботанічну пам'ятку «Болітце».



Рис. 2.17. Озеро Святе

На березі озера Тросне відпочинемо і заночуємо в наметах.

2-й день

8.30 – снідаємо, збираємо намети та виїжджаємо.

Переїжджаємо до селища Любешів і відвідаємо національний парк «Прип'ять – Стохід». У парку зустрічається не лише різноманітна рослинність та тваринний світ, але й вражає історично-культурною спадщиною. Перші поселення тут виникли дуже давно, через цю місцину проходив водний торговий маршрут «Із варяг у греки». В Любешові можна побачити не тільки природні, але й цікаві історико-культурні локації (ворота садиби замку, колегії піярів і багато інших) (рис. 2.18) [5].



Рис. 2.18. Заплава річки Стохід

Крім того, пройдемося екологічною стежкою довжиною 900 метрів - «Старий парк над Стоходом», що багатий, як на природні так і на історико-культурні локації (колонія граків, заплава Стоходу, старий дуб і інші) [4].

Дальше переїжджаємо до села Сваловичі Камінь-Каширського району. На околицях села знаходиться найнижче місце Волинської області, висотою 139 метрів над рівнем моря.

Дане село складається тільки з 2 вулиць і це один із найцікавіших місць для туристичних подорожей на Волині. По території села прокладена етно-екологічна стежка «Ойкум – край великих боліт». Дана стежка дозволяє побачити старовинні клуні, плетені паркани, хати та хліви з очеретом, колодязі з журавлями і багато іншого [4].

Дана місцина відома не тільки в Україні, але й за кордоном, оскільки тут проходить «Поліська регата» – міжнародний фестиваль екстремальних видів мандрівок.

В околицях села, на березі річки, відпочинемо і заночуємо в наметах.

3-й день

8.30 – снідаємо, збираємо намети та виїжджаємо.

Переїжджаємо до села Видерта Камінь-Каширського району, перша згадка про яке датована 1502 роком. Тут відвідаємо заказник «Сірче» та озеро Сірче, що має карстове походження. В даному озері є багато риби та раків, що свідчить про унікальність водойми. Крім того, на озері поселилися лебеді (рис. 2.19).



Рис. 2.19. Озеро Сірче Камінь-Каширського району

Наступною нашою зупинкою є село Сереховичі Ковельського району, в якому в 1935 році було знайдено скарб монет стародавнього Риму, а вперше село згадується в літописах 1502 року. Назва даного поселення пішла від назви озера Серах. В селі розташовані унікальні історико-культурні та природні туристичні локації. На території села розміщений заказник «Дюна», що має в своєму складі рідкісні форми рельєфу, які збереглися в незмінному природному вигляді (рис. 2.20) [4].



Рис. 2.20. Сема заказника «Дюна»

Довжина даної форми коливається від 2 до 2,5 км, а ширина – 200-250 м, а кут між над вітряного і підвітряного боку коливається в межах 50°. Крім того, тут проростає багато унікальних рослин та мешкають рідкісні тварини.

Наступною нашою зупинкою буде село Світязь Ковельського району, що отримало назву від однойменного озера. Перші відомості про село йдуть з 1431 року. Світязь являється найглибшим озером України (58,4 м) (рис. 2.21).

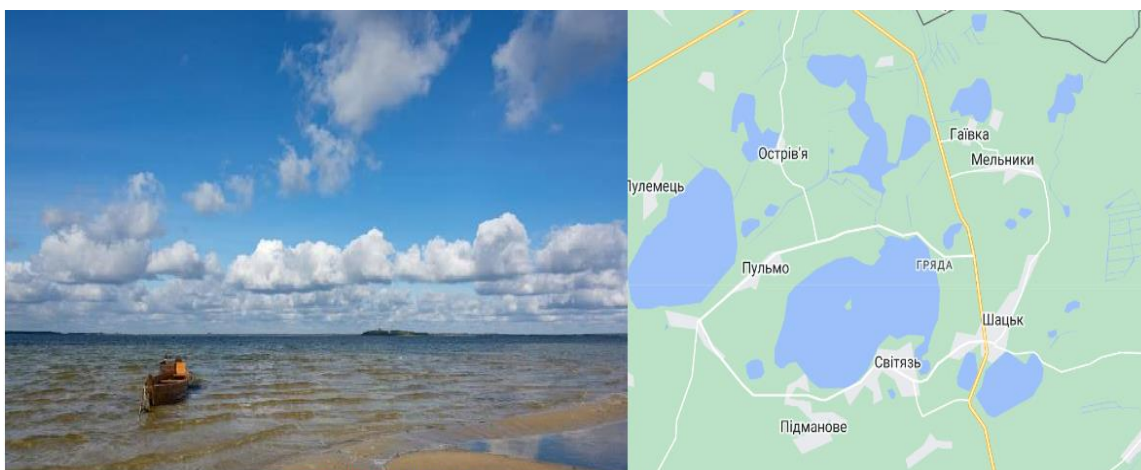


Рис. 2.21. Озеро Світязь

В 2008 році озеро було вибрано одним із 7 природних унікальностей України.

Після відвідування даної туристичної локації мандруємо до Луцька.

В екологічній подорожі «Природна краса надбань Волині» нами передбачено: 1 день – обід, вечеря; 2 день – сніданок, обід, вечеря; 3 день – сніданок, обід. Харчування в даній екологічній подорожі ми плануємо проводити в місцях відпочинку за рахунок і на розсуд туристів. Крім того, для документального оформлення даної екологічної подорожі нами буде укладено договір на обслуговування автобусом з ФОП Мілінчук В.П. (м. Луцьк).

Тепер проведемо розрахунок вартості екологічної подорожі на 18 чол.:

– послуги автоперевізника (19 грн. за 1 км – 729 км x 19 грн. = 13 851 грн.);

– оренда туристичних палаток в магазині «Миклухо-Маклай» (м. Луцьк) – 4-х-місні (200 грн. доба – 5 x 200 грн. x 3 дні = 3 000 грн.

– оренда спорядження (200 грн.) на добу – 200 грн. x 18 x 3 = 10 800 грн.);

– оплата гіда-екскурсовода (500 грн. на добу, 500 грн. x 3 = 1 500 грн.);

– страховка (6 грн. x 18 = 108 грн.);

– комісійна винагороду (20% від вартості – 5 852 грн.);

Коли порахувати витрати на проведення даної екологічної подорожі, то можна побачити, що загальна ціна автобусної екологічної подорожі «Природна краса надбань Волині» на 3 дні складає 35111 грн., або 1950 грн. на 1 особу. Дану ціну можна зменшити, коли туристи будуть використовувати власне спорядження.

Дану автобусну екологічну мандрівку оформляємо згідно загальних правил і в ній передбачено такі складові елементи: Карта туристичної екологічної мандрівки, Поліс страховки, Програма туристичної екологічної мандрівки, Розрахунок ціни, Договори з клієнтами, Договір з ФОП Мілінчук В.П. В Додатку А подано приклад заповнення Картки туристичної екологічної подорожі. Включення інформаційно-довідкових буклетів, які містять корисну

інформацію про природні атракції екологічної туристичної мандрівки, допоможе мандрівникам отримати більше інформації про природоохоронні заповідні об'єкти маршруту мандрівки.

Так, як Волинська область має унікальні природні заповідні туристичні ресурси, то екологічні мандрівки територією області володіють великою здатністю і можуть, після закінчення війни, залучити велику кількість мандрівників.

РОЗДІЛ 3. ПРОБЛЕМИ ТА ПЕРСПЕКТИВИ РОЗВИТКУ ПРИРОДНИХ ТУРИСТИЧНИХ РЕСУРСІВ ВОЛИНСЬКОЇ ОБЛАСТІ

3.1. Проблеми розвитку природних туристичних ресурсів області

Розвиток природних туристичних ресурсів є важливим аспектом сталого розвитку будь-якого регіону, включаючи Волинську область. З її унікальним природним потенціалом, що включає озера, річки, ліси та інші природні об'єкти, туризм може стати ключовою сферою господарської діяльності, сприяючи розвитку економіки та підвищенню якості життя місцевого населення. Проте, існують деякі проблеми, які перешкоджають повному розвитку природного туризму в області:

– по-перше, однією з основних проблем є недостатнє інфраструктурне забезпечення. Багато природних місць приваблюють туристів, але відсутність зручних доріг, паркувальних майданчиків, санітарних вузлів та іншої інфраструктури робить їх віддаленими та недоступними для відвідувачів. Це ускладнює розвиток туризму та призводить до втрати потенційних туристів;

– по-друге, відсутність належної інфраструктури для туризму. Багато природних туристичних об'єктів, таких як парки, заповідники, озера та річки, є важкодоступними або погано обладнаними для туристів. Недостатня кількість маршрутів, відпочинкових зон, паркових площадок, а також нестача інформаційних табличок та знаків можуть ускладнювати досвід відвідування цих місць [12];

– по-третє, недостатня увага до екологічних аспектів розвитку туризму може призвести до негативного впливу на природне середовище. Надмірний туристичний потік може спричинити забруднення водойм, лісів та інших екосистем, порушуючи баланс та шкодячи місцевій флорі та фауні. Пошкодження природних ресурсів може також погіршити стан екосистем та зменшити їх природну привабливість для туристів;

– по-четверте, деякі природні ресурси Волинської області також стикаються з проблемами екологічного забруднення, незаконного рубання дерев, неправильного використання рибних запасів та іншими формами недбалого ставлення до природи. Це може призвести до зниження привабливості туристичних місць, загрози для екосистем та здоров'я відвідувачів;

– по-п'яте, війна в Україні, нестабільна економічна ситуація та відсутність інвестицій у розвиток туризму ускладнюють впровадження нових проектів та програм. Брак фінансування може обмежити можливості удосконалення туристичної інфраструктури, реклами та маркетингу, які є ключовими для залучення туристів та розвитку галузі [3];

– ще однією проблемою є відсутність належної інфраструктури для туризму. Багато природних туристичних об'єктів, таких як парки, заповідники, озера та річки, можуть бути важкодоступними або погано обладнаними для туристів. Недостатня кількість маршрутів, відпочинкових зон, паркових площадок, а також нестача інформаційних табличок та знаків можуть ускладнювати досвід відвідування цих місць;

– недостатня свідомість та освіченість місцевого населення щодо важливості збереження природи та розвитку екологічно стійкого туризму може спричинити конфлікти та протистояння між місцевими жителями та туристами. Негативне ставлення мешканців до туристів може призвести до втрати потенційних вигід від туризму та навіть до зниження загальної привабливості регіону для відвідувачів;

– фінансові труднощі також є серйозною проблемою для розвитку екологічного туризму. Недостатнє фінансування може обмежувати можливості управління, розвитку і збереження природних ресурсів, а також впливати на якість послуг для відвідувачів [22].

Отже, для успішного розвитку потенціалу природних туристичних ресурсів у Волинській області необхідно розв'язати ці проблеми шляхом вдосконалення інфраструктури, збереження природи та екологічного

управління, залучення інвестицій та підвищення екологічної свідомості місцевого населення. Тільки таким чином можна забезпечити стійкий та ефективний розвиток туризму, яким буде користуватися як місцеві жителі, так і туристи, зберігати природні багатства області та сприяти економічному зростанню. Крім того, важливо встановити ефективний механізм співпраці між урядовими органами, місцевими громадами та приватним сектором для спільного вирішення проблем і здійснення ініціатив, спрямованих на розвиток туризму в області.

Узагальнюючи, проблеми розвитку природних туристичних ресурсів Волинської області включають недостатню інфраструктуру, екологічні засоби, фінансові труднощі та нестабільну ситуацію. Проте, з вирішенням цих проблем через спільні зусилля урядових органів, громад та приватного сектора можна створити стійку та успішну туристичну галузь, яка буде користуватися попитом як у місцевих жителів, так і у відвідувачів, забезпечуючи економічний розвиток та зберігання навколишнього середовища.

3.2. Перспективи розвитку природних туристичних ресурсів Волинської області

Волинська область, зі своїм унікальним природним розмаїттям, має великий потенціал для розвитку природного туризму. Незалежно від свого географічного розташування та кліматичних умов, область може приваблювати туристів та любителів екскурсій в густі ліси та величні озера.

Природні туристичні ресурси Волинської області мають великий потенціал для розвитку. Шляхи розвитку включають розбудову інфраструктури, просування та маркетинг, а також розвиток екологічного туризму. За правильного підходу та співпраці всіх зацікавлених сторін, природний туризм може стати ключовим галуззю розвитку економіки.

Оцінюючи мандрівну привабливість природних туристичних ресурсів Волинської області необхідно провести аналіз сильних та слабких сторін за

рахунок здійснення SWOT-аналізу, що дасть змогу провести оцінку перевагам і загрозам їх розвитку на території області (табл. 3.1).

Проведення даного SWOT-аналізу дозволить виділити головні фактори успіху туристичних екологічних мандрівок Волинською областю, а також можливі слабкі сторони, що на сьогоднішній день уповільнюють розвиток екологічних туристичних мандрівок в регіоні.

Таблиця 3.1

SWOT-аналіз розвитку природних туристичних ресурсів Волинської області

Сильні сторони (S)	Слабкі сторони (W)
Природна ландшафтна різноманітність області Велика історична спадщина Волинської області Етнографічна унікальність Волинського регіону Велика різноманітність флори і фауни Унікальні природні краєвиди Наявність бальнеологічних ресурсів Різноманітність водних ресурсів на території області	Недостатньої розвинена інфраструктура в області Віддаленість або важко доступність деяких природних місць в області Екологічні проблеми Обмежена реклама та маркетинг природних туристичних ресурсів Волинської області Відсутність розвинутих екотуристичних програм Низький рівень обізнаності населення про унікальність природних ресурсів
Можливості (O)	Загрози (T)
Збільшення інвестицій в розвиток туристичної інфраструктури Розвиток екотуризму та створення екологічних маршрутів Розвиток туризму на водних об'єктах Використання Інтернету та соціальних мереж для просування тур продукту в області Створення тематичних маршрутів Популяризація екологічних заходів Розвиток сільського туризму на території Волинської області	Війна в Україні Конкуренція з іншими Західними регіонами Недбале використання природних ресурсів Незаконна забудова та руйнування природних ресурсів Забруднення водних джерел в області Загроза біорізноманіттю в області

Серед сильних сторін можна констатувати, що область має різноманітні ландшафти, включаючи ліси, річки, озера та болота, що створює багатий асортимент для туристичних видів відпочинку, від екологічного та водного туризму до спостереження за дикою природою. Крім того, Волинська область має велике різноманіття флори та фауни, включаючи багато видів рослин і тварин, які привертають біологів, екологів та любителів екологічного туризму. Величні пейзажі, які можна спостерігати з різних точок області, такі як ліси,

поля та водоймища, створюють чудові можливості для фотографів та любителів краси природи, а численні річки, озера та ставки створюють чудові умови для риболовлі, водних видів спорту та пляжного відпочинку.

Традиції, звичаї та фольклор волинського народу є важливою складовою культурної спадщини регіону, що може бути привабливим для туристів, які цікавляться вивченням національних традицій та звичаїв [21].

Провівши SWOT-аналіз розвитку природних туристичних ресурсів можна констатувати:

– по-перше, розвиток інфраструктури для туризму у Волинській області є важливим кроком для приваблення більшої кількості відвідувачів. Будівництво та реконструкція туристичних шляхів, відпочинкових зон і готелів на берегах озер може значно підвищити комфорт та зручність для туристів. Розвиток інфраструктури також включає створення інформаційних центрів, де відвідувачі можуть дізнатися про різноманітні маршрути, екологічні особливості та історію регіону;

– по-друге, просування та маркетинг є ключовими елементами розвитку туризму. Використання сучасних медіа-каналів, соціальних мереж та веб-сайтів для просування природної краси Волинської області може привернути увагу більшої кількості туристів. Крім того, співпраця з туристичними агентствами та місцевими громадами може сприяти впровадженню інноваційних та привабливих туристичних програм;

– по-третє, розвиток екологічного туризму в області може стати важливим фактором розвитку. Збереження та ефективне використання природних ресурсів області приверне увагу екологічно свідомих туристів. Впровадження екологічних турів, де відвідувачі можуть взяти участь у природоохоронних заходах та спостерігати за місцевими екосистемами, може стати ефективним способом залучення та збереження екологічно свідомих туристів;

– по четверте, однією з перспектив розвитку туризму у Волинській області є також розвиток тематичних туристичних маршрутів, спрямованих на

вивчення природних унікальностей області. Наприклад, маршрути, присвячені вивченню флори та фауни, геологічним формаціям чи етнографічним особливостям регіону, можуть зацікавити природолюбів та науковців;

– по-п'яте, також варто розглядати можливості розвитку агротуризму в області. Залучення сільськогосподарських господарств до туристичної діяльності може стати додатковим джерелом доходу для місцевих жителів та сприяти збереженню сільськогосподарських традицій;

– по-шосте, у зв'язку з розвитком інформаційних технологій, важливо використовувати цифрові інструменти для просування туристичних послуг та залучення нових аудиторій [20].

Як підсумок, можна констатувати, що природні туристичні ресурси Волинської області мають великий потенціал для розвитку. Шляхи розвитку включають розбудову інфраструктури, просування та маркетинг, а також розвиток екологічного туризму. За правильного підходу та співпраці всіх зацікавлених сторін, природний туризм може стати ключовим галуззю розвитку економіки.

ВИСНОВКИ ТА РЕКОМЕНДАЦІЇ

Природні ресурси мандрівок включають в себе природні, такі як кліматичні, водні, геологічні, ґрунтові, фітолікувальні та ландшафтні, а також створені людиною за участі природи, такі як національні природні парки, заповідники, пам'ятки природи і т.д. Ці ресурси мають сприятливі умови і можуть бути використані для діяльності мандрівок.

Природні ресурси володіють різноманітними функціями, і їх долучення до мандрівних і оздоровчих цілей асоціюється не тільки з їх природними ознаками, але й з економічною раціональністю використання. Так, приміром, мінеральні води можуть бути долучені для оздоровчого та лікувального долучення лише в тоді, коли їхні властивості будуть відповідати встановленим вимогам і їх задіювання є економічно доцільним.

Теперішнє дослідження ресурсів природи володіє великою різноманітністю підходів, серед яких охоронний, вартісний, прогресивний, громадський та географічний, а також існує різноманітне їх комбінування.

Якщо брати до уваги, оцінювання можливостей природи, то воно являє собою процес визначення та оцінювання здатності та цінності природних ресурсів, які включають у себе різноманітні елементи навколишнього середовища. Метою оцінки природних ресурсів в туризмі є з'ясування їхнього стану, потенціалу використання в мандрівках, загроз та можливостей для їхнього раціонального управління та використання з максимальною ефективністю та збереженням для майбутніх поколінь.

Зміст прогресивного оцінювання ресурсів природи відноситься до формулювання їх технічної здатності для вирішення поставленої цілі із зваженням природних та суспільно-вартісних обставин. Таке оцінювання проводиться перед вартісним, що враховує грошове (чисельне) означення економічної здатності та суспільного зиску від експлуатації ресурсів природи в туризмі з ціллю забезпечення необхідності.

Напад росії на Україну вже призвів та продовжує приносити значні збитки людям, інфраструктурі міст і сіл, де проходить війна, а також території всієї держави. Війна також має негативний вплив на природні туристичні ресурси.

Війна в Україні має серйозний вплив на природні ресурси країни, призводячи до забруднення ґрунтів та водних ресурсів, втрати біорізноманіття, пошкодження енергетичних та транспортних мереж, а також значних економічних втрат.

Волинська область, знаходиться в північно-західній частині нашої країни, володіє унікальними природними умовами, що дозволяють розвивати відпочинок, оздоровлення та мандрівки. Поверхня регіону включає два основні типи: поліський та лісостеповий.

Поліські краєвиди характеризуються значним лісовим насадженням, великою кількістю боліт та заплавними і карстовими озерними місцями. Ці райони відомі своєю природною красою та унікальними екосистемами, які приваблюють екомандрівників. Багатство різноманіття флори і фауни поліських ландшафтів робить їх прекрасним місцем для відпочинку та вивчення природи.

Райони південних територій області характеризуються ландшафтом гряд і долин, різноманітністю форм рельєфу та родючими ґрунтами. Ці райони приваблюють мандрівників активного відпочинку, оскільки тут можна знайти чудові місця для піших та велосипедних прогулянок, альпінізму та інших видів спорту.

Завдяки такому різноманіттю ландшафтів, Волинська область стає популярним напрямком для розвитку мандрівок та відпочинку. Готелі, санаторії та інші заклади відпочинку знаходяться у найпривабливіших місцях області, де можна насолодитися красою природи та отримати позитивні впливи на здоров'я. Таким чином, природні умови Волинської області сприяють розвитку туризму та відпочинку, а також створюють унікальні можливості для відпочинку та відновлення здоров'я у затишному природному середовищі.

Нами запланована автобусна екологічна мандрівка Волинською областю «Природна краса надбань Волині».

Дана автобусна екологічна мандрівка носить кільцевий характер, і зважаючи на особливості кліматичних умов Волинської області, її доцільно проводити з початку квітня до кінця жовтня, але її можна спроектувати і на цілий рік. Ми запланували дану автобусну подорож на 3 дні, хоча її можна збільшити чи зменшити, в залежності від побажань мандрівників.

Протяжність даного маршруту – 729 км. Коли поррахувати витрати на проведення даної екологічної подорожі, то можна побачити, що загальна ціна автобусної екологічної подорожі «Природна краса надбань Волині» на 3 дні складає 35111 грн., або 1950 грн. на 1 особу. Дану ціну можна зменшити, коли туристи будуть використовувати власне спорядження.

Узагальнюючи, проблеми розвитку природних туристичних ресурсів Волинської області включають недостатню інфраструктуру, екологічні засоби, фінансові труднощі та нестабільну ситуацію. Проте, з вирішенням цих проблем через спільні зусилля урядових органів, громад та приватного сектора можна створити стійку та успішну туристичну галузь, яка буде користуватися попитом як у місцевих жителів, так і у відвідувачів, забезпечуючи економічний розвиток та зберігання навколишнього середовища.

Традиції, звичаї та фольклор волинського народу є важливою складовою культурної спадщини регіону, що може бути привабливим для туристів, які цікавляться вивченням національних традицій та звичаїв.

Природні туристичні ресурси Волинської області мають великий потенціал для розвитку. Шляхи розвитку включають розбудову інфраструктури, просування та маркетинг, а також розвиток екологічного туризму. За правильного підходу та співпраці всіх зацікавлених сторін, природний туризм може стати ключовим галуззю розвитку економіки.

СПИСОК ВИКОРИСТАНИХ ДЖЕРЕЛ

1. Алієва А.Ю. Організаційно-економічні засади сталого розвитку туристично-рекреаційної сфери в Україні: дис. на здобуття наук. ступ. к. екон. наук. 08.00.03. Волинський національний університет імені Лесі Українки, Луцьк: Національний університет водного господарства та природокористування. Рівне, 2021. 225 с.
2. Антоненко В., Хуткий В. Вплив російської військової агресії на природні туристичні ресурси України. *Вісник Київського національного університету культури і мистецтв. Серія: Туризм*, 5(1), 2022. С. 64-82.
3. Барвінок Н.В., Барвінок М.В. Вплив російсько-української війни на туризм в Україні та перспективи його розвитку в майбутньому. Російсько-українська війна (2014–2022 рр.): історичні, політичні, культурно-освітні, релігійні, економічні та правові аспекти: Наукова монографія. Рига: Baltija Publishing, 2022. С. 24-32.
4. Безсмертюк Т.П. Особливості рекреаційного природокористування в межах національного природного парку «Прип'ять-Стохід» *Наукові перспективи*. № 8 (14) 2021. С. 164-175
5. Волинське обласне управління лісового та мисливського господарства. URL: <https://lisvolyn.gov.ua>
6. Головне управління статистики у Волинській області. URL: <http://www.lutsk.ukrstat.gov.ua/>
7. Горбач В.В., Мельничук М.М. Використання водних об'єктів Волинської області у рекреаційних цілях. *Рекреаційно-туристичний потенціал регіонів України: сучасний стан, проблеми та перспективи розвитку: матеріали IV Всеукр. наук.-практ. Інтернет-конференції (м. Луцьк, 14–15 травня 2020 р.)*. Луцьк: Терен, 2020. С. 16-18.
8. Громик О.М. Водні туристичні маршрути національного природного парку «Прип'ять–Стохід». *Рекреаційно-туристичний потенціал регіонів України: сучасний стан, проблеми та перспективи розвитку: матеріали IV Всеукр.*

- наук.-практ. Інтернет-конференції (м. Луцьк, 14–15 травня 2020 р.). Луцьк: Терен, 2020. С. 38-43.
9. Закон України «Про туризм». URL: <https://ips.ligazakon.net/document/JG39C00A>
10. Зелінський І. Про статистичну оцінку рекреаційно-оздоровчого забезпечення населення в регіоні. *Регіональна економіка*. 2001. № 2. С. 28-32.
11. Іванова К.О. Методологія та проблематика комплексного оцінювання рекреаційно-туристичних ресурсів. *Глобальні та національні проблеми економіки*. 2017. Вип. 19. С. 338-342.
12. Ільїн Л.В., Ільїна О.В. Геоекологічні аспекти дослідження озер Волинської області. Актуальні проблеми аналітичної економіки: Колективна монографія. Луцьк: Волиньполіграф, 2019. С. 122-135.
13. Карпюк З., Качаровський Р., Антипюк О. Перспективи лікувально-курортної рекреації на Волині. *Суспільно-географічні чинники розвитку регіонів: матеріали II Міжнар. наук.-практ. Інтернет-конференції (м. Луцьк, 19-20 квітня 2018 р.)*/ за ред. Ю.М. Барського, С.О. Пугача. Луцьк: Волиньполіграф, 2018. С. 140-145.
14. Карпюк З.К., Качаровський Р.Є., Антипюк О.В. Перспективи розвитку агротуризму на Волинському Поліссі. *Індустрія туризму і сфера гостинності в Україні: сучасний стан, проблеми та перспективи розвитку : матеріали Міжнародної науково-практичної інтернет-конференції з нагоди 10-ої річниці створення кафедри туризму та готельного господарства у СНУ імені Лесі Українки (м. Луцьк, 27 вересня 2018 р.)* / відпов. ред. Л.В. Ільїн. Луцьк: ПП Іванюк В.П., 2018. С. 58-62.
15. Качаровський Р.Є. Чижевська Л.Т., Карпюк З.К. Туристично-рекреаційний потенціал гідрологічних об'єктів ПЗФ Локачинського району Волинської області. *Індустрія туризму і сфера гостинності в Україні: сучасний стан, проблеми та перспективи розвитку: матеріали II Всеукр. наук.-практ. конф., присвяченій 80-річчю СНУ імені Лесі Українки (м. Луцьк, 28 жовтня 2020 р.)*. Луцьк, 2020. С. 96-101.

16. Ківерцівський національний природний парк «Думанська Пуща». URL: <http://knppr.com.ua>
17. Ковтунік І.І. Природно-географічні рекреаційні ресурси та курорти Поділля. *Агросвіт*. № 11, 2020. С. 122-126.
18. Крижановська О.Т., Волохова О.В. Рекреаційна діяльність національних природних парків як ресурсний потенціал розвитку туристичних послуг в Україні. Матеріали I Всеукр. наук.-практ. конф. «Сучасний стан та потенціал розвитку індустрії гостинності в Україні» (м. Херсон, 23 квітня 2021 р.). Херсон: ХДАЕУ, 2021. С.117-120.
19. Кучер П.В. Рекреаційно-туристичні ресурси Волинської області: сучасний стан, оцінка, оптимізація: автореф. дис. ... канд. геогр. наук: [спец.] 11.00.11 «Конструктивна географія і раціональне використання природних ресурсів». Луцьк, 2021. 22 с.
20. Кучер П.В. Сучасні підходи до класифікацій рекреаційно-туристських ресурсів. *Сучасні тенденції розвитку індустрії гостинності*: матеріали міжнар. наук.-практ. конф. (м. Львів, 26-27 листопада 2020 р.). Львів, 2020. С 243-245.
21. Макаренко Н.А., Строкаль В.П., Бережняк Є.М. Вплив російської воєнної агресії на природні ресурси України: аналіз ситуації, методологія оцінювання. *Наукові доповіді НУБіП України*. № 4 (98), 2022. URL: http://nbuv.gov.ua/UJRN/Nd_2022_4_5
22. Огієнко А.В., Огієнко М.М. Теоретичні засади дослідження туристично-рекреаційного потенціалу. *Проблеми системного підходу в економіці*. 2020. Вип. 1(1). С. 31-37.
23. Оконськ. Джерела. URL: <https://ukrainaincognita.com/mista/okonsk-dzherela>
24. Офіційний веб-сайт сайт Волинської обласної державної адміністрації. URL: <https://voladm.gov.ua/>
25. Петлін В.М. Гармонія організованості природних територіальних систем: монографія. Луцьк: Вид. центр Східноєвропейського національного університету імені Лесі Українки, 2019. 516 с.

26. Прип'ять–Стохід. URL: <http://www.pripyat-stohid.com.ua>
27. Природно-заповідний фонд Волинської області. URL: <http://pzf.land.kiev.ua/pzf-obl-3.html>
28. Прокопишин-Рашкевич Л., Шадурська Б., Петровича Ю. Індустрія туризму в Україні: перспективні напрямки та виклики сучасності. *Вісник Національного університету «Львівська політехніка». Серія «Проблеми економіки та управління»*. 2020. Том 4. № 1. С. 72-82.
29. Самодай В.П., Левковська Ж.В. Характерні особливості туристичного потенціалу України. *Економіка та суспільство*. Випуск № 53. 2023. URL: <file:///C:/Users/user/Downloads/2641-Текст%20статті-2551-1-10-20230821.pdf>
30. Сич В.А. Систематика і оцінка рекреаційно-туристичного потенціалу регіону на засадах географічного середовища та рекреаційних кластерів. Дис. на здобуття наук. ступ. доктора географічних наук за спеціальністю 11.00.02 – економічна та соціальна географія. Одеса; Львів, 2021. 364 с.
31. Сулік Л., Кричевська Д. Функціонування екологічних навчальних стежок та їхнє значення в екотуристичній діяльності національного природного парку «Прип'ять–Стохід». *Наукові записки*. №2. 2015. С. 153-160.
32. Топове місце для туристів на Любешівщині. URL: <https://lyubeshiv.rayon.in.ua/news/167848-topove-mistse-dlia-turistiv-na-liubeshivshchini>
33. Туристські ресурси України: конспект лекцій. Для здобувачів вищої освіти, які навчаються за спеціальністю 242 «Туризм» за усіма формами навчання / Укладач О.В. Поступна. Харків: НУЦЗУ, 2020. 209 с.
34. Черчик Л., Коленда Н. Стратегічний потенціал рекреаційної системи регіону: теорія, методологія, оцінка: [монографія]. Луцьк: ЛНТУ, 2008. 224 с.
35. Чижевська Л.Т., Лавренчук О.М., Качаровський Р.Є. Оцінка сучасного стану водних ресурсів Волині. *Суспільно-географічні чинники розвитку регіонів: матеріали III Міжнар. наук.-практ. Інтер.-конф. (м. Луцьк, 11–12 квітня 2019 р.)*. Луцьк, 2019. С. 132-135.

ДОДАТКИ

Додаток А

Картка екологічної мандрівки Волинською областю «Природна краса надбань Волині»

Основні показники маршруту

Вид маршруту – оздоровчо-пізнавальний

Кілометраж спелеологічного маршруту – 729 км

Тривалість маршруту – 3 доби

Всього туристів у групі – 18

Всього туристів по маршруту – 18

Всього чол / днів обслуговування – 6,5

Початок обслуговування першої групи – з 01 травня

Початок обслуговування останньої групи – 30 жовтня

Закінчення обслуговування останньої групи за маршрутом – 31 жовтня

Вартість путівки на 1 особу – 1 950 грн. (без харчування).

Місяць	Туристів за місяць	Графік заїзду	Груп туристів
травень	20	16 – 18, 22 – 24	2
червень	30	7 – 9, 16 – 18, 22 – 24	3
липень	30	7 – 9, 16 – 18, 22 – 24	3
серпень	20	16 – 18, 22 – 24	2
вересень	20	16 – 18, 22 – 24	2