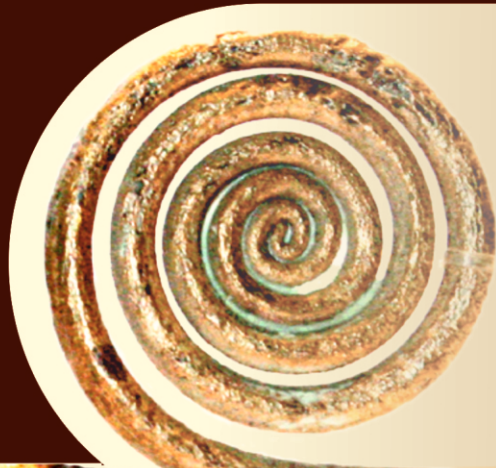


ІЛЮСТРОВАНИЙ ДОВІДНИК



# ПЕРВІСНЕ МИСТЕЦТВО

ВОЛИНІ ТА ВОЛИНСЬКОГО ПОЛІССЯ







Майбутнім дослідникам мистецької спадщини  
Волині та Волинського Полісся

Ministry of Education and Science of Ukraine  
Lutsk National Technical University  
Lesya Ukrainka Volyn National University



N. V. Skliarenko, H. V. Okhrimenko, S. M. Lokaichuk

An illustrated guide

PRIMITIVE

ATR

of VOLYN and VOLHYNIA POLESYE

Міністерство освіти і науки України  
Луцький національний технічний університет  
Волинський національний університет імені Лесі Українки



Н. В. Скляренко, Г. В. Охріменко, С. М. Локайчук

Ілюстрований довідник

# ПЕРВІСНЕ МИСТЕЦТВО

ВОЛИНІ ТА ВОЛИНСЬКОГО ПОЛІССЯ

УДК 7.031.1+903.2](477.8)(035)

Рекомендовано до друку  
Вченою радою Луцького національного технічного університету  
протокол № 7 від 27 березня 2025 року

Рецензенти:

**ПОНЕДЄЛЬНИК Л. А.** – канд. істор. н., доц. кафедри історії України та археології Волинського національного університету імені Лесі Українки;

**ХИЖИНСЬКИЙ В. В.** – канд. мист., доц., проректор з наукової та міжнародної діяльності Київської державної академії декоративно-прикладного мистецтва і дизайну імені Михайла Бойчука;

**ПАШКЕВИЧ К. Л.** – д.т.н., проф., декан факультету дизайну Київського національного університету технологій та дизайну.

**Скляренко Н. В.**

С 48 Первісне мистецтво Волині та Волинського Полісся: ілюстрований довідник / Н. В. Скляренко, Г. В. Охріменко, С. М. Локайчук. – Луцьк : Вежа-Друк, 2025. – 124 с.

ISBN 978-966-940-741-2

Ілюстрований довідник презентує унікальні археологічні знахідки кераміки первісного часу Волині та Волинського Полісся. Він дозволяє поглибити знання про духовну культуру та мистецтво давнього населення цієї території доби неоліту, енеоліту та епохи бронзи.

Призначений для здобувачів мистецьких, історичних та культурологічних спеціальностей вищих навчальних закладів, також буде корисним для науковців, викладачів, педагогів та усіх шанувальників мистецької спадщини Волині.

ISBN 978-966-940-741-2

**УДК 7.031.1+903.2](477.8)(035)**

© Скляренко Н. В., 2025

© Охріменко Г. В., 2025

© Локайчук С. М., 2025

# ЗМІСТ

## РОЗДІЛ 1



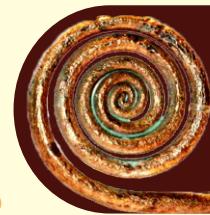
МИСТЕЦТВО КАМ'ЯНОГО ВІКУ ..... 6

14 ..... МИСТЕЦТВО ЕПОХИ ЕНЕОЛІТУ



## РОЗДІЛ 2

## РОЗДІЛ 3



МИСТЕЦТВО БРОНЗОВОГО ВІКУ ..... 36

Кам'яний вік – найдовший період часу в історії людства. Він тривав від появи людини до початку застосування перших металів – міді, бронзи та інших. Заселення Волині відбувалося в мустьєрську епоху. Основними заняттями тодішнього населення були збиральництво та полювання. Головні вироби – універсальні рубила-біфаси, які виготовлялися з кременю.

У період середнього кам'яного віку (мезоліту) північ України (Полісся) в культурно-історичному плані тяжіла до Південної Балтії і входила до ареалу культур мисливців на північного оленя, які поширилися в останні тисячоліття льодовикової доби на низовинах від Темзи до Десни та витоків Волги (культури Гамбург, Лінгбі, Аренсбург, Свідер, Красносілля).

Останній етап кам'яного віку – неоліт (охоплює орієнтовно VII–IV тис. до н.е.) – важливий період первісної історії Волині. Це був час не лише кардинальних змін в економіці, що виявилось в переході населення від привласнювальних форм господарювання (мисливства, рибальства і збиральництва) до відтворювальних (землеробства і скотарства). Водночас відбулася значна еволюція у свідомості, світогляді людей, котрі почали замислюватися над явищами природи, прагнули зобразити небо, сонце, воду, вогонь, землю. З'явилися такі символи, як хрест, спіраль, трикутник, ромб, свастика.

Із VII тис. до н.е. на території Західної Волині, з приходом сюди носіїв дунайської культури, почався перехід до відтворювального господарства і в аборигенного населення волинської неолітичної культури.

Наприкінці VI тис. до н. е. племена цієї культури контактували на півдні з культурою лінійно-стрічкової кераміки, носії якої мігрували з Подунав'я до Південної Польщі, Волині.

У період неоліту реалістичні зображення майже повністю змінилися на абстрактні мотиви, втілені в орнаменті. Люди прагнули прикрасити майже все, що їх оточувало: кераміку покривали орнаментом, дерев'яні вироби оздоблювали різьбленням. За розфарбованими глиняними статуетками можна здогадуватися, якими були тканини. Відомі численні особисті прикраси: намиста, браслети, каблучки. Тіло розфарбовували чи татуювали.

Для неоліту також характерна поява багатьох технічних і технологічних новинок: свердління, розпилювання і шліфування каменю, ткацтво, гончарство, зародження монументальної архітектури. Новими рисами позначено суспільне життя – батьківська родова община, ймовірно, замінила материнську.

## РОЗДІЛ 1



# МИСТЕЦТВО КАМ'ЯНОГО ВІКУ

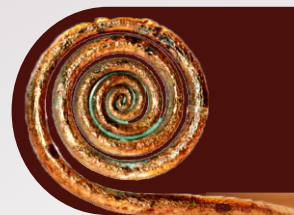
Дунайське населення з лінійно-стрічковою керамікою на Волині та Подністрів'ї було далеким відгомном близькосхідного землеробсько-скотарського центру. Більше 40 поселень носіїв культури лінійно-стрічкової кераміки відомо тепер на Волині: Торчин, Голишів II, Баїв, Полонка, Гірка Полонка, Городок, Зозів, Рівне, Вільшаниця та ін. Деякі з них досліджувалися на великих площах: Луцьк-Гнідава (розкопки М. Кучери, М. Матвієйка, Г. Охріменка, А. Бардецького), Рівне (В. Пясецький), Голишів II (Г. Охріменко).

Носії **культури лінійно-стрічкової кераміки** перебували на території сучасної Волині приблизно з середини VII тис. до н. е. Під їх впливом рільництво поширюється на Волинському Поліссі та навіть у басейнах Піни, Ясельди (Білорусь). Проіснувавши на Волині 600–800 років, ця культура з невідомих причин зникла, не залишивши після себе помітних слідів у наступних групах населення.

Духовна культура цього населення представлена окремими знахідками мистецтва. Найбільшу групу виробів на поселеннях культури лінійно-стрічкової кераміки становить ліпний посуд двох варіантів: кухонний, представлений горщиками, півсферичними чашами, і столовий – досконалішого виготовлення: чаші, вази. Посуд оздоблений у вигляді стрічок та ямок на них – «ноток», нігтевими защипами, «гудзками».

Особливістю раннього етапу культури є досконале, майже дзеркальне полірування та фарбування поверхні після випалу. Всі типи кераміки прикрашалися орнаментом у вигляді наліпних шишечок (переважно на ребрі посудини), пластичними виступами чи горизонтальними вужками – як з отворами, так і без них. Трапляється також неорнаментований посуд, поява якого є однією з особливостей кераміки пізнього періоду. Посудини мають різноманітне забарвлення: від сірого та сіро-жовтого до коричневого.

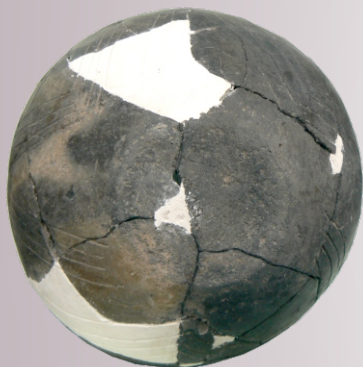




МИСТЕЦТВО КАМ'ЯНОГО ВІКУ

КУЛЬТУРА  
ЛІНІЙНО-СТРІЧКОВОЇ КЕРАМІКИ





**ЧАША культури лінійно-стрічкової кераміки.**

м. Луцьк, с.Рованці, ур. Гнідавська Гірка.  
Керамічна маса, ритування, лощення.  
Розкопки 2010 р.  
Волинський краєзнавчий музей.  
Фото І. Маркуса



**АМФОРА культури лінійно-стрічкової кераміки.**

с.Баїв, Луцький р-н, Волинська обл.  
Керамічна маса, ритування.  
Розкопки Я. Фітцке, 1930-ті рр.  
Рівненський краєзнавчий музей.  
Фото І. Маркуса





**ЧАША культури лінійно-стрічкової кераміки.**

м. Рівне, с. Басів Кут.  
Керамічна маса, ліплення.  
Рівненський краєзнавчий музей.  
Фото І. Маркуса

**ЧАША культури лінійно-стрічкової кераміки.**

м. Рівне, с. Басів Кут.  
Керамічна маса, ліплення.  
Рівненський краєзнавчий музей.  
Фото І. Маркуса



**ЧАША** культури лінійно-стрічкової кераміки.

м. Луцьк, с. Рованці,  
ур. Гнідавська Гірка.  
Керамічна маса, ліплення.  
Волинський краєзнавчий музей.  
Фото І. Маркуса



**ЧАША** культури лінійно-стрічкової кераміки.

м. Рівне, с. Басів Кут.  
Керамічна маса, ліплення.  
Рівненський краєзнавчий музей.  
Фото І. Маркуса



У період енеоліту особливо яскраво виявляється синкретичність обрядів, технології виготовлення та оздоблення кераміки тощо. Все це було наслідком взаємодії різнобічних проникнень, інфільтрацій, ідей, новацій, вірувань з півдня, заходу, сходу. Значно розширився обмін і контакти між окремими районами. Почалися сутички за оволодіння худобою, орною землею, металом. З'явилися військові керівники, виник культ вождя. Особливе ставлення до вождя як до героя зберігалось і після його смерті. Саме в епоху металу входять у звичай великі поховальні споруди — кургани. Розміри курганів, кількість і якість речей, якими їх заповнювали, свідчать про статус померлого в суспільстві.

Одним із основних видів творчості стає художня обробка металів. Досить швидко людина оволоділа різними її видами: кування, лиття, карбування, гравіювання по металу. У великій кількості починають виготовлятися металеві прикраси: браслети, кільця, сережки, підвіски, обручі, бляшки, які нашивалися на одяг, пояси, пряжки, застібки для одягу — фібули. Особливе значення надавалося прикрашанню зброї. У скульптурному завершенні руків'їв часто трапляються зображення звірів. Дуже характерна деталь, що відображає зміни в суспільному устрої та, що жіночі зображення зникають, головним стає чоловічий образ.

Приблизно у V–IV тис. до н.е. люди почали використовувати для виготовлення прикрас і зброя перший метал – мідь. В енеоліті, або мідно-кам'яному віці (IV–III тис. до н.е.), на Волині, змінюючи одна одну або якийсь період співіснуючи, перебували носії культур, які, за теперішніми даними, були прийшлими, а місцевий етнічний компонент якщо і присутній, то не мав власного етнографічного забарвлення. Тобто аборигенне населення збереглося переважно на Поліссі, хоч майже всі мігруючі спільноти на довший час зупинялися чи змішувалися із тамтешнім місцевим населенням.

Культури ранньоенеолітичного часу – маліцька, волино-люблінська - сформувалися під впливом культур Подунав'я. Це була друга хвиля міграції землеробів з Подунав'я, які несли на схід (вже у мідному віці) навички відтворювального господарства. Замість мотичного землеробства вони використовували дерев'яне рало. Сліди перебування цього населення знайдені О.Цинкаловським, Я. Фітцке, П. Заклектою, В. Бучаком, Г.Охріменком біля сіл Амбуків, Горичів, Сілець, Бубнів, Луцьк-Луг, Голишів, Сьомаки, Городок, Клевань, Баїв та у багатьох інших місцях Волині і, навіть, на Поліссі (Ветли Любешівського, Майдан-Липне Маневицького р-нів Волинської обл.).

## РОЗДІЛ 2



# МИСТЕЦТВО ЕПОХИ НЕОЛІТУ

З лендельської культури дослідники виділяли культури Вербковіце-Костянець та Зимне-Злота. Їх відповідниками на території Західної України є маліцька та волинолюблінська культури. **Маліцька культура**, за даними А. Закостельної, С. Кадрова та А. Броніцького, існувала на Волині в період з 4800 р. до н.е. до 3600 р. до н.е. Маліцьке населення відносять до ранньоземлеробських спільнот, що мали значні успіхи в господарстві, ремеслах. Серед останніх особливо важливим був розвиток металургії, поява перших мідних виробів, нових мідних копалень.

Характерною рисою кераміки маліцької культури є розвинута система орнаментації. Вона найчастіше всього штампова, рідше – пластична. Перша розміщувалась в окремих орнаментальних зонах: по краю вінчика, на згині шийки посудини, на максимальній випуклості корпусу.

Основні елементи подібного орнаменту – відтиски прямокутного, трикутного й округлого штампів. Зрідка використовували нігтеві вдавлення й прямі чи скошені нарізи по краю вінчика. Цікавим є нарізний декор у вигляді пучка поздовжніх ліній, кожна з яких пересічена короткими (менше 5 мм) насічками.

Окремі посудини прикрашені накольчастим орнаментом, який утворює геометричні композиції у вигляді трикутників чи ромбів. Своєрідним прийомом орнаментації можна вважати защип, який утворює відтягнутий валик. Іноді валики могли бути наліпними. Вони розміщувалися під вінчиками й були розчленовані прямою насічкою. Специфічна риса кераміки костянецької групи – суцільне забарвлення частини кубків та мисок у червоний чи коричневий колір.





МИСТЕЦТВО ЕПОХИ ЕНЕОЛІТУ

МАЛІЦЬКА КУЛЬТУРА





**ГОРЩИК** маліцької культури.

с. Голишів, Луцький р-н,  
Волинська обл.  
Керамічна маса, ліплення.  
Волинський краєзнавчий музей.  
Фото І. Маркуса



**ГОРЩИК** маліцької культури.

с. Голишів, Луцький р-н,  
Волинська обл.  
Керамічна маса, ліплення.  
Волинський краєзнавчий музей.  
Фото І. Маркуса



**АМФОРА** маліцької культури.

с. Острів, Рівненська обл.  
Керамічна маса, ліплення.  
Рівненський історичний  
краєзнавчий музей.  
Фото І. Маркуса

**МИСКА** маліцької культури.

с. Голишів, Луцький р-н, Волинська обл.  
Керамічна маса, штампування.  
Волинський  
краєзнавчий музей.  
Фото Г. Охріменка.  
Реконструкція О. Романчука



З 4700–4500 рр. до н.е. на лесових землях Волині з'явилися нащадки вихідців з Подунав'я (земель сучасної Чехії, Словаччини, Угорщини) – носії **малицької**, а пізніше **волино-люблінської культури**. Час їх перебування в басейнах Стиру, Горині, Західного Бугу тривав понад тисячу років. Поселень та поховань волино-люблінської культури в басейні Стиру і його лівобічного доплаву – Черногузки відомо чимало: Голишів (розкопки М. Пелещишина, Г. Охріменка, О. Позіховського), Гірка Полонка, Городок (роботи Д. Козака), Малі Дорогостаї, Ярославичі (розкопки В. Коноплі), Полонка, Коршівець, Коршів (розвідки В. Коноплі, Г. Охріменка, С. Ревуцького), Новостав та інші.

Навколо Луцька, в радіусі 15 км, відкрито такі поселення волино-люблінської культури, як Луцьк-Гнідава, Полонка, Голишів, Коршівець, Гірка Полонка (уроч. Низ), Гірка Полонка II, а найближчими – Цеперів, Городок-Пасовище, Коршів (біля церкви), Коршів-Липовець,

поблизу ферм с. Баїв. Безперечно, не всі вони є синхронними. На сьогодні на території Західної Волині відомо близько 20 пам'яток цієї культури. Пам'ятки волино-люблінської культури раннього мідного віку Волині справді досить загадкове етно-культурне явище.

Після виготовлення посуду, частину з нього (переважно чаші та миски) прикрашали білою і (дуже рідко) червоною фарбою мінерального походження. Орнамент наносився зазвичай по всій поверхні стінок. Іноді спостерігається оздоблення внутрішнього краю вінчика, вздовж якого тягнеться розпис з тонких ліній. На іншій поверхні посуду домінує геометричний декор, який утворює композицію з трикутників. Вони розміщені у шаховому порядку й дотикаються вершинами. Поля фігур зафарбовані білою пастою цілком або заштриховані косими вузькими смужками.

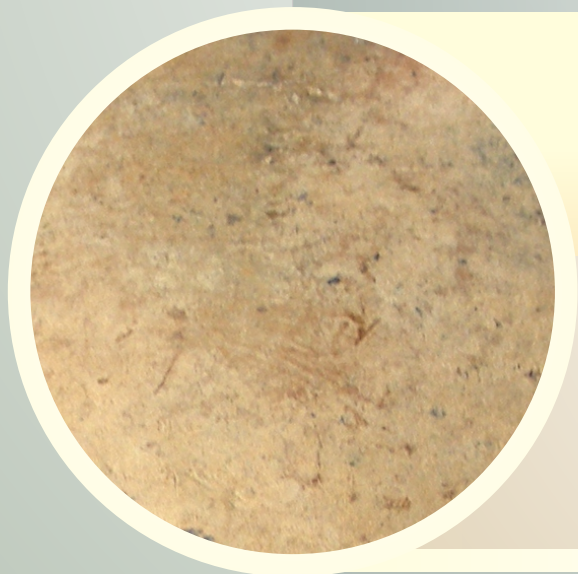
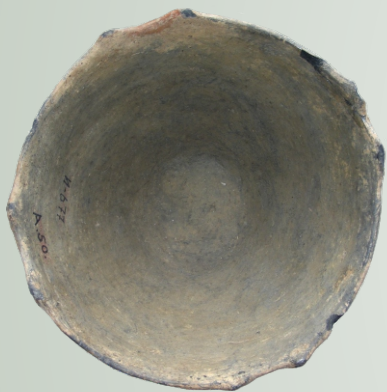




МИСТЕЦТВО ЕПОХИ ЕНЕОЛІТУ

ВОЛИНО-ЛЮБЛІНСЬКА  
КУЛЬТУРА





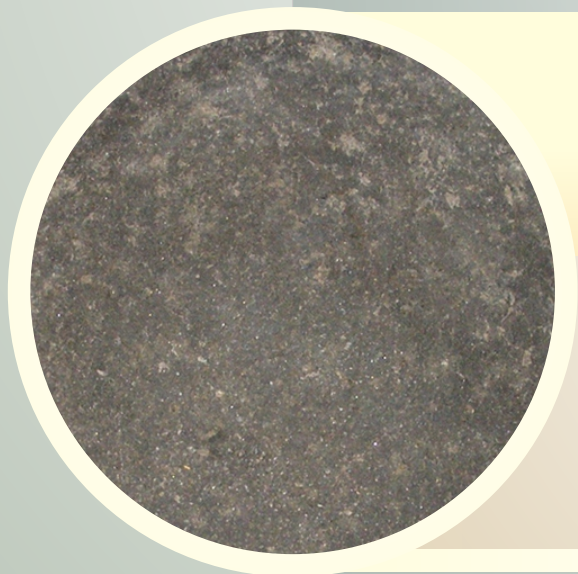
**МИСКА волино-люблінської культури.**

с. Амбуків, Володимир-Волинський р-н, Волинська обл.  
Керамічна маса, ліплення.  
Розкопки 1930-х рр.  
Волинський краєзнавчий музей.  
Фото І. Маркуса



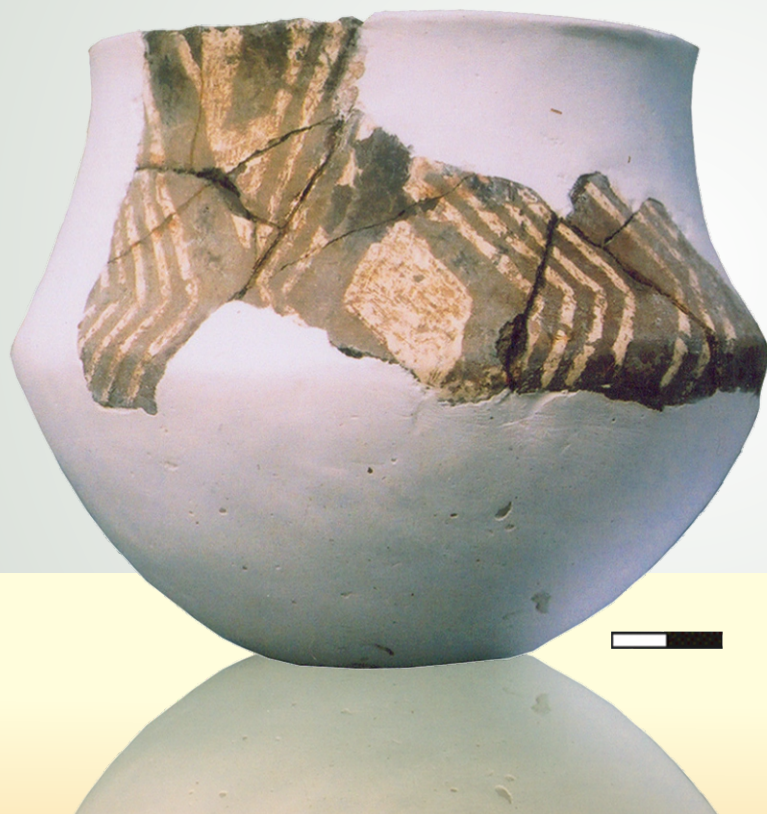
**ЧАША волино-люблінської культури.**

с. Амбуків, Володимир-Волинський р-н, Волинська обл.  
Керамічна маса, ліплення.  
Розкопки Я. Фітцке, 1930-ті рр.  
Волинський краєзнавчий музей.  
Фото Г. Охріменка



**Миска волино-люблінської культури.**

с.Хрінники, Демидівський р-н, Рівненська обл.  
Керамічна маса, риткування, лощення.  
Випадкова знахідка.  
Приватна колекція.  
Фото І. Маркуса



**Горщик волино-люблінської культури.**

с. Зимно, Володимир-Волинський р-н, Волинська обл.  
Керамічна маса, розпис білою фарбою.  
Розкопки М. Пелещишина, 1960-ті рр.  
Волинський краєзнавчий музей.  
Реконструкція О. Романчука. Фото Г. Охріменка.





**МИСКА**  
волино-люблінської культури.

с. Острів, Радивилівський р-н,  
Рівненська обл.  
Керамічна маса, ліплення.  
Рівненський історичний  
краєзнавчий музей.  
Фото І. Маркуса

**МИСКА** волино-люблінської культури.

с. Острів, Радивилівський р-н, Рівненська обл.  
Керамічна маса, ліплення.  
Рівненський історичний  
краєзнавчий музей.  
Фото І. Маркуса



Розкопки І. Свешнікєва, 1980 р.

**ЧАРКА**  
волино-люблінської культури.

с. Костянець, Дубнівський р-н,  
Рівненська обл.  
Керамічна маса, ліплення.  
Рівненський історичний  
краєзнавчий музей.  
Фото І. Маркуса



**АМФОРА**  
волино-люблінської культури.

м. Ярославичі, Млинівський р-н,  
Рівненська обл.  
Керамічна маса, ліплення.  
Рівненський історичний  
краєзнавчий музей.  
Фото Г. Охріменка

У пізній період свого розвитку землеробсько-скотарська людність – племена культури Трипілля-Кукутені (в кінці IV-го – на поч. III тис. до н.е.) – з настанням посушливого періоду змушені були переселитися на північ, захід. У зоні лісостепу, де були кращі умови для скотарства, багато невеликих річок та потоків, це населення переживає новий період розквіту.

Представники **пізньотрипільської культури** селилися на Житомирщині, в багатьох місцях Волинського Полісся та Волині: Зимно I, Зимно II, Бужанка, Лежниця, в Грудку Надбужному (Польща), в районі міста Луцька, біля Голишева, Підгаєць, Городка, Гнідави I, Гнідави II, Баєва, Боратина, Новостава (останні виявлені М. Пелещишином, М. Онуфриком, І. Бойком, В. Коноплею, Г. Охріменком), в басейні Горині (Рівне, Хорів, Листвин та ін.). Носії цієї культури користувалися, ймовірно, колісним транспортом та гончарним кругом, орали землю волами.

У межах Волинської та Рівненської областей відкрито понад 30 поселень та короточасних місць проживання періоду пізнього Трипілля. На пізньотрипільських пам'ятках Волині – у Зимному, Голишеві, Костянці, Листвині та інших – зафіксовано такі риси духовної та мистецької самобутності скотарсько-рільничого населення пізнього Трипілля: зменшується кількість розписної столової кераміки, спрощується декор із різнокольорових фарб, який досить часто складається з паралельних ліній, іноді укладених у трикутні композиції. Водночас кількісно зростає кераміка, оздоблена відбитками шнура та різними штампами. Найчастіше розмальовувалися миски та амфори. Серед декоративних символів одним із найбільш уживаних був хрест як знак вогню та, можливо, зв'язку з сонячною енергією і світлом.





МИСТЕЦТВО ЕПОХИ ЕНЕОЛІТУ



ПІЗНЬОТРИПІЛЬСЬКА  
КУЛЬТУРА





**ГОРЩИК**  
пізньотрипільської культури.

Рівненська обл.  
Керамічна маса, ритування.  
Рівненський історичний  
краєзнавчий музей.  
Фото І. Маркуса

**ГОРЩИК**  
пізньотрипільської культури.

с. Півче, Дубнівський р-н, Рівненська обл.  
Керамічна маса, ритування.  
Рівненський історичний  
краєзнавчий музей.  
Фото І. Маркуса



**ГОРЩИК**  
пізньотрипільської культури.

Рівненська обл.  
Керамічна маса, ліплення.  
Рівненський історичний  
краєзнавчий музей.  
Фото І. Маркуса



**АНТРОПОМОРФНА ЖІНОЧА**  
**ФІГУРКА**  
пізньотрипільської культури.

Горохівський р-н,  
Волинська обл.  
Керамічна маса, риткування.  
Любомльський  
краєзнавчий музей.  
Фото Г. Охріменка



На початку III тис. до н. е. на Волинській височині з'являється населення ще однієї етнічної спільноти ранніх землеробів – **культури лійчастого посуду**. Це було населення північного походження, яке мало значні досягнення в господарстві та духовній культурі, користувалося мідними виробами і перебувало приблизно на однаковому рівні розвитку з пізньотрипільськими землеробами Волині.

Пам'ятки культури лійчастого посуду представлені на Волині близько 20 поселеннями: Литовеж I, Литовеж II, Бужанка, Черчичі, Бубнів, Мовники, Маркостав, Сілець, Зимне, Затишшя та ін. Пам'ятки цієї культури відомі переважно в басейнах Західного Бугу та Луги. Лише окремі пункти з одиничними знахідками виявлено на берегах Стиру, зокрема в поліській зоні (Оболонь, Новосілки).

Керамічний посуд цієї культури переважно плоскодонний, з лійчастою формою горловини. Деякі посудини

мають на шийці два або чотири невеликих вушка з горизонтальними отворами. Форма більшості горщиків біконічна, тулуб округлий. Великі посудини прикрашені здебільшого у верхній частині рядами коротких вдавлень, інколи заповнених білою пастою (знахідки в Зимно). Є вироби з низькою, потовщеною шийкою, орнаментованою ямками, відтисками штампа, косими лініями, а також невеликі посудини з роздутим тулубом та валиком у вигляді комірця на горловині. Деякі з них на чотирьох ніжках.

Орнаментация посуду цієї культури, напевне, мала символічно-магічне значення. Є тут мотиви, пов'язані із трикутниками, зигзагами, які на півдні символізують воду та урожай.





# МИСТЕЦТВО ЕПОХИ ЕНЕОЛІТУ

## КУЛЬТУРА ЛІЙЧАСТОГО ПОСУДУ





**ГОРЩИК**  
культури лійчастого посуду.

с. Рокитниця, Волинська обл.  
Керамічна маса, ритування.  
Володимир-Волинський  
історичний музей (експозиція).  
Фото Г. Охріменка

**ГОРЩИК**  
культури лійчастого посуду.

с. Зимно, Волинська обл.  
Керамічна маса, ліплення.  
Археологічний музей  
Східноєвропейського університету  
ім. Лесі Українки.  
Фото І. Маркуса



**АМФОРА**  
культури лійчастого посуду.

с. Могиляни, Рівненська обл.  
Керамічна маса, ліплення.  
Державний історико-культурний  
заповідник м. Острога.  
Фото Г. Охріменка



**АМФОРА**  
культури лійчастого посуду.

с. Мокре, Рівненська обл.  
Керамічна маса, ліплення.  
Дубнівський  
історико-краєзнавчий  
заповідник (фонди).  
Фото Г. Охріменка



Доба бронзи посідає чітко окреслене, яскраве та вагоме місце в історії України та Волині і Волинського Полісся зокрема. У цей період з'являються знаряддя праці, зброя, прикраси, виготовлені зі сплавів міді з оловом, свинцем, миш'яком, розвивається реміснича спеціалізація висококваліфікованих майстрів з металообробки, кременярства, каменярства, обробки дерева, використовуються бойові колісниці, вози. Поширенням виробів та сировини займаються первісні дистриб'ютори: активізується не лише міжплемінний, а й міжетнічний обмін дорогоцінними, престижними виробами, що стали символами соціального статусу, предметами культу (Михалківський та інші скарби). Порівняно з іншими територіями, населення України рано увійшло до бронзової доби. Це стало можливим завдяки носіям трипільської, маліцької, волино-люблінської культур, що мали тісні взаємини з Балкано-Карпатським металургійним центром. Розвинуті ними культурні зв'язки залишалися актуальними і в добу бронзи. Відомо, що в середній та пізній періоди бронзового віку України на теренах Західної Волині перебувало населення городоцько-здовбицької, межановицької, стжижовської, тшинецько-комарівської культур.

У середині та кінці доби бронзи на території сучасної Західної Волині чітко простежуються далекоюсяжний обмін

знаряддями праці, зброєю, металевими престижними речами. Багаті природні ресурси стимулювали міграційні процеси, що створювало напружену військово-політичну ситуацію та прискорювало процеси утворення етносоціальних організацій влади – родоплемінної знаті. Посилюється стратифікація суспільства, зокрема виділяється військова еліта, заможні ремісники, рядові общинники. У другому тисячолітті до нашої ери виникають протодержавні утворення – союзи племен, зокрема в тшинецько-комарівській культурно-історичній спільності.

Землі Волині, як і України загалом, зважаючи на свої багаті ресурси та сприятливі природні умови, були, привабливими для різних первісних спільнот і, внаслідок цього, надзвичайно важливою контактною зоною: на північному заході мешкали праслов'яни, над Прип'яттю та північніше – прабалти, на північному сході сучасної України – праугрофіни, в степовій зоні – індоіранці. Напружена міжплемінна, міжетнічна ситуація потребувала спільних зусиль для оборони, сприяла консолідації родів та племен, які об'єднувалися в союзи. Вивчення духовної культури та мистецтва населення Волині та Волинського Полісся в період первісного часу дасть змогу повніше відтворити досягнення праслов'ян і їх вплив на наступні етнічні групи населення, які перебувало на цій території.

## РОЗДІЛ 3



МИСТЕЦТВО

БРОНЗОВОГО ВІКУ

З кінця IV тис. до н. е. на півночі Центральної Європи з'являються мандрівні групи пастухів з керамікою, прикрашеною відбитками шнура. Найдавніший період їхньої еволюції називають пан'європейським горизонтом **культури шнурової кераміки**. У похованнях того часу знаходять амфори, горщики з відтисками шнура та прокресленим орнаментом, а також човноподібні сокири (типу А). Це населення спочатку поширювалося на землях Польщі, Чехії, Німеччини, Данії, Голландії, в Скандинавії, Литві, Естонії.

Наступний етап розвитку культури шнурової кераміки називають горизонтом середньоевропейським, в якому виокремлюються локальні групи з регіональними відмінностями в матеріальній культурі. Така ситуація склалася внаслідок асиміляції різних енеолітичних груп з населенням культури шнурової кераміки. На території Волині це могли бути невеликі спільноти культур пізньотрипільської, лічастої посуду, кулястих амфор.

Серед виділених дослідниками 25 культур зі шнуровою керамікою однією з найбільш відомих є **середньодніпровська культура**. Її існування припадає на кінець раннього періоду доби бронзи (приблизно XXVI–XX ст. до н. е.). Кераміка середньодніпровської культури вражає майстерністю виконання: вона часто тонкостінна, світло-коричневого або темно-коричневого кольору, прикрашена ямками, лініями, відтисками шнура, продовгуватої лопаточки. Відтиски, нанесені лопаточкою, утворюють ялинковий, паркетний декор у верхній частині виробу або на всій поверхні. Форма виробів часто дзвоноподібна. Навіть на фоні інших культур шнурової кераміки, поширених на значних просторах від Швеції до Буковини, від Рейну до Волги, середньодніпровська культура вирізняється специфікою посуду. Характерними для носіїв цієї культури є також кам'яні сокири, виготовлені досить старанно, часто у формі човна (човноподібні) та довгообушкові.





МИСТЕЦТВО БРОНЗОВОГО ВІКУ



КУЛЬТУРА  
ШНУРОВОЇ КЕРАМІКИ





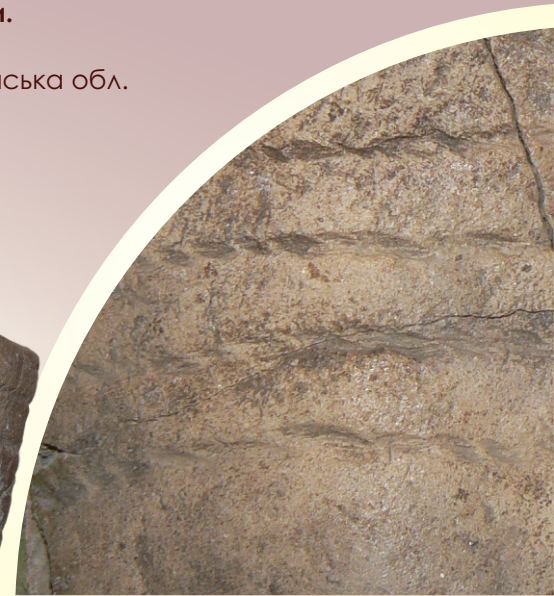
**АМФОРА**  
культури шнурової кераміки.

м. Рівне, с. Басів Кут.  
Керамічна маса, тиснення.  
Рівненський краєзнавчий музей.  
Фото І. Маркуса



**КУБОК** культури шнурової кераміки.

с. Вельбівно, Острозький р-н, Рівненська обл.  
Керамічна маса, тиснення.  
Рівненський краєзнавчий музей.  
Фото І. Маркуса



**ГОРЩИК**  
середньодніпровської культури.

с. Осова, Костопільський р-н,  
Рівненська обл.  
Керамічна маса, ліплення.  
Рівненський історичний  
краєзнавчий музей.  
Фото І. Маркуса



**ГОРЩИК**  
середньодніпровської культури.

с. Розваж-Кошара, Острозький р-н,  
Рівненська обл.  
Керамічна маса, штампування.  
Рівненський історичний  
краєзнавчий музей.  
Фото Г. Охріменка.





**ГОРЩИК**  
середньодніпровської культури.

Дубенський р-н, Рівненська обл.  
Керамічна маса, тиснення.  
Рівненський краєзнавчий музей.  
Фото І. Маркуса



**ГОРНЯТКО**  
середньодніпровської культури.

с. Кульчин, Луцький р-н, Волинська обл.  
Керамічна маса, ритування.  
Волинський краєзнавчий музей.  
Фото І. Маркуса



**ГОРЩИК**  
культури шнурової кераміки.

с. Попівці, Івано-Франківська обл.  
Керамічна маса, ліплення.  
Рівненський історичний  
краєзнавчий музей.  
Фото І. Маркуса



Розкопки І. Свешнікова, 1930-ті рр.



**ГОРЩИК**  
культури шнурової кераміки.

м. Остріг.  
Керамічна маса, тиснення.  
Державний історико-культурний  
заповідник м. Острога.  
Фото Г. Охріменка

**Культура кулястих амфор** – етнокультурне явище центральноєвропейського походження, яке сформувалося на північних теренах сучасної Німеччини та Польщі – від Макленбергії до Куяв – за участі культури лійчастого посуду та різних неолітичних груп, а також під впливом наддунайських спільнот. У ході різновекторних переселень ця людність мігрувала на землі сучасної Чехії, Словаччини, на південь Польщі тощо. На фінальному етапі свого розвитку (в другій половині III тис. до н. е.) окремі її групи потрапили на Волинь, Поділля і далі до Дніпра. Слідів поселень культури кулястих амфор на Волині виявлено мало: Межиричі, Хрінники, Полонка, Вільшаниця та ін. Зате поховань значно більше – Литовеж, Остріг, Рівне, Межиричі, Добривода, Оздів (останнє відкрите С. Панишком та Ю. Мазуриком) тощо.

Посуд (кубки, миски, амфори) темного або сіро-коричневого кольору, декорований рядами круглих, три-

кутних, ромбоподібних заглибин, нігтевих вдавлень, інколи інкрустованих білою крейдяною пастою. Кераміка волинського варіанту культури кулястих амфор виготовлялася з глини, в яку додавався пісок, товчені черепашки, інколи шамот, рослинні домішки або товчений перепалений кремій. Поверхня була заглажена, чорного або сіро-коричневого кольорів. Заглиблений орнамент часто заповнювався білою крейдяною пастою. Характерними були мотиви зигзагу та ялинки.

На поселеннях переважають неорнаментовані посудини (кубки та миски), в похованнях – амфори з кулястим та яйцеподібним корпусом, кратероподібні й лійчасті миски, накривки у вигляді низьких циліндрів з довершеною орнаментациєю. До найбільш поширених форм відносять амфори з яйцеподібним корпусом, кубки й низькі посудини з короткою шийкою.





## МИСТЕЦТВО БРОНЗОВОГО ВІКУ

### КУЛЬТУРА КУЛЯСТИХ АМФОР



46



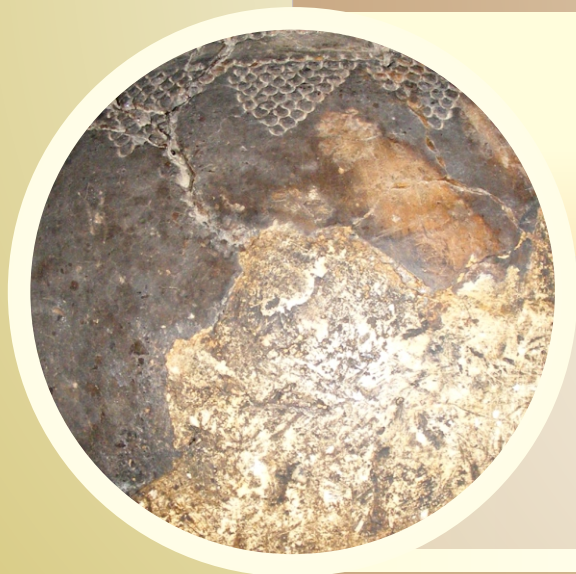
**ГОРЩИК культури кулястих амфор.**

м. Остріг.  
Керамічна маса, тиснення.  
Державний історико-культурний  
заповідник м. Острога.  
Фото О. Романчука



**ГОРЩИК культури кулястих амфор.**

м. Остріг.  
Керамічна маса, тиснення.  
Державний історико-культурний  
заповідник м. Острога.  
Фото О. Романчука



**АМФОРА** культури кулястих амфор.

с. Ворвулинці, Заліщицький р-н,  
Тернопільська обл.  
Керамічна маса, тиснення.  
Тернопільський краєзнавчий музей.  
Фото І. Маркуса

Розкопки 1967 р.



**ГОРЩИК культури кулястих амфор.**

с. Ляхів.  
Керамічна маса, ліплення.  
Волинський краєзнавчий музей.  
Реконструкція О.Романчука.  
Фото Г. Охріменка

Розкопки Я.Фітцке, 1930-ті рр.



**ГОРЩИК**  
культури кулястих амфор.

м. Кременець.  
Керамічна маса, тиснення.  
Тернопільський  
краєзнавчий музей.  
Фото І. Маркуса

**ГОРЩИК**  
культури кулястих амфор.

с. Ворвулинці, Заліщицький р-н,  
Тернопільська обл.  
Керамічна маса, тиснення.  
Тернопільський краєзнавчий музей.  
Фото І. Маркуса



Розкопки 1967 р.

**АМФОРА**  
культури кулястих амфор.

с. Товпизин,  
Рівненська обл.  
Керамічна маса, ліплення.  
Млинівський  
краєзнавчий музей.  
Фото І. Маркуса



Розкопки Б. Прищепи



Розкопки Б. Прищепи

**АМФОРА**  
культури кулястих амфор.

с. Товпизин,  
Рівненська обл.  
Керамічна маса, ліплення.  
Млинівський  
краєзнавчий музей.  
Фото І. Маркуса





Розкопки Я. Фітцке,  
1930-ті рр.



**АМФОРА**  
культури кулястих амфор.

с. Кутянка, Рівненська обл.  
Керамічна маса, тиснення.  
Волинський краєзнавчий музей.  
Фото І. Маркуса

**ЧАША**  
культури кулястих амфор.

м. Остріг, ур. Земань,  
Тернопільська обл.  
Керамічна маса, тиснення.  
Державний історико-культурний  
заповідник м. Острога.  
Фото І. Маркуса



**ГОРЩИК**  
культури кулястих амфор.

м. Луцьк,  
Волинський обл.  
Керамічна маса, ліплення.  
Волинський  
краєзнавчий музей.  
Фото І. Маркуса



**ГОРЩИК**  
культури кулястих амфор.

м. Володимир-Волинський,  
Волинська обл.  
Керамічна маса, штампування.  
Володимир-Волинський  
краєзнавчий музей.  
Фото Г. Охріменка





**МИСКА**  
культури кулястих амфор.

с. Івання, Рівненська обл.  
Керамічна маса, ритування.  
Дубенський історичний  
краєзнавчий музей.  
Фото І. Маркуса

**ГОРЩИК**  
культури кулястих амфор.

с. Кутянка, Рівненська обл.  
Керамічна маса, тиснення.  
Волинський краєзнавчий музей.  
Фото І. Маркуса



Розкопки Я. Фітцке

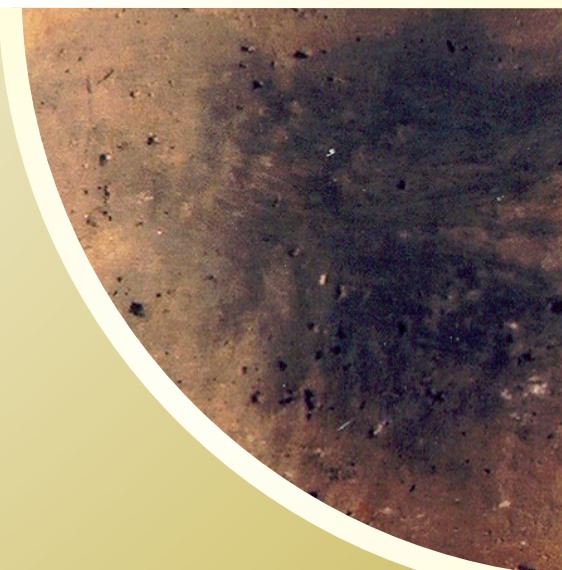
**АМФОРА**  
культури кулястих амфор.

с. Івання, Рівненська обл.  
Керамічна маса, ритування.  
Рівненський історичний  
краєзнавчий музей.  
Фото І. Маркуса



**АМФОРА**  
культури кулястих амфор.

с. Кутянка, Рівненська обл.  
Керамічна маса, ліплення.  
Волинський  
краєзнавчий музей.  
Розкопки Я. Фітцке.  
Фото Г. Охріменка



**Межановицьку культуру** виділили в 1930-ті рр. К. Салевіч та Я. Костжевський в результаті дослідження цвинтарів в Межановицях і Томашові. Межановицька культура сформувалася на основі культур шнурової кераміки та Хлопце-Веселе. Ареал поширення її значний – від лівобережжя Вісли на заході та майже до басейну Горині на сході. На півночі межа проходить по північному кордону Волинської височини, на півдні – у Подністрів'ї.

Основною зоною проживання населення східної частини ареалу в ранньому та класичному періодах була Західна Волинь. Тут племена межановицької культури співіснували з носіями городоцько-здовбицької культури, які займали територію від Горині і по обох берегах Західного Бугу, а також з населенням стжижовської культури та культури багатоваликової кераміки. На території Волині відомі великі поселення-майстерні (Хрінники), скупчення поселень (Перевередів), поселення

багатошарового (синхронні), але різнокультурного типу (Дубнівський р-н Рівненської обл. – розвідки В. Ткача).

Культуровизначальними для межановицької культури є двовухі амфори, посудини з S-подібним профілем, оздоблені гудзками та вертикальними валиками нижче вінець, а також посудини з яйцеподібним тулубом та двома вухами, розміщеними біля шийки. Відомі також товстостінні горщики з чотирма гудзами нижче вінець (Фалемичі, Хрінники та ін.). В тісті цих виробів є велика домішка товченого граніту, колір коричневий або сірий із вкрапленнями гранітних зерен. Посуд прикрашений пластичними гудзками, вертикальними валиками нижче вінець. У межановицьких похованнях знайдено намисто з фаянсу, кістки, мушлів. Серед металевих виробів характерними є мідні сережки у формі вербового листя, плоскі мідні сокири з виділеними краями.





МИСТЕЦТВО БРОНЗОВОГО ВІКУ

МЕЖАНОВИЦЬКА  
КУЛЬТУРА



58



**ГОРЩИК**  
**межановицької культури.**

смт Торчин, Луцький р-н, Волинська обл.  
Керамічна маса, відтиски шнура, прогладження.  
Торчинський народний музей.  
Фото Г. Охріменка



**ГОРЩИК** межановицької культури.

с. Усичі, Луцький р-н, Волинська обл.  
Керамічна маса, відтиски шнура, прогладження.  
Торчинський народний музей.  
Фото Г. Охріменка



**ГОРЩИК межановицької культури.**

с. Волиця-Страклівська, Дубнівський р-н,  
Рівненська обл.

Керамічна маса, тиснення.

Державний історико-культурний заповідник м. Дубно.

Фото І. Маркуса



**ГОРЩИК межановицької культури.**

с. Хрінники, Демидівський р-н, Рівненська обл.  
Керамічна маса, відтиски шнура.  
Археологічний музей Львівського національного  
університету ім. І. Франка.  
Фото І. Маркуса

Розвідки М. Пелещишина, 2000 р.

62



**ГОРЩИК межановицької культури.**

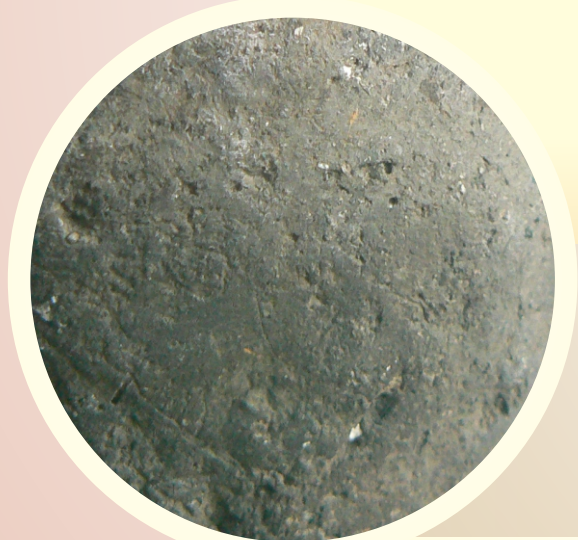
с. Пасіки Зубрицькі, Львівська обл.  
Керамічна маса, відтиски шнура.  
Археологічний музей Східноєвропейського  
національного університета ім. Лесі Українки.  
Фото Г. Охріменка

Знахідка Д. Козака, 1990 р.



**ГОРЩИК межановицької культури.**

с. Городок, Рівненська обл.  
Керамічна маса, відтиски шнура.  
Археологічний музей Львівського національного  
університету ім. І. Франка.  
Фото І Маркуса



**ГОРЩИК межановицької культури.**

околиці м. Луцька, Волинська обл.  
Керамічна маса, домішки шорстви.  
Волинський краєзнавчий музей (фонди).  
Фото Г. Охріменка



**ГОРЩИК** межановицької культури.

околиці м. Луцька, Волинська обл.  
Керамічна маса, відтиски шнура.  
Волинський краєзнавчий музей (фонди).  
Фото Г. Охріменка



**АМФОРА** межановицької культури.

с. Слобідка, околиці м. Острога,  
Рівненська обл.  
Керамічна маса, відтиски шнура.  
Приватна колекція.  
Фото Г. Охріменка



**ГОРЩИК межановицької культури.**

с. Хрінники, Демидівський р-н, Рівненська обл.  
Керамічна маса, тиснення.  
Археологічний музей Львівського національного  
університету ім. І. Франка.  
Фото Г. Охріменка



**ГОРЩИК межановицької культури.**

с. Шепель, Волинська обл.  
Керамічна маса, тиснення.  
Волинський краєзнавчий музей.  
Фото Г. Охріменка



**ГОРЩИК** межановицької культури.

с. Пересопниця, Рівненська обл.  
Керамічна маса, тиснення.  
Пересопницький краєзнавчий музей.  
Фото Г. Охріменка

Реставрація О. Вітюка, 2010 р.



**ГОРЩИК**  
межановицької культури.

с .Хрінники, Демидівський р-н,  
Рівненська обл.  
Керамічна маса, тиснення.  
Рівненський краєзнавчий музей.  
Фото І. Маркуса

**ГОРЩИК** межановицької культури.

с. Попівці, Львівська обл.  
Керамічна маса, тиснення.  
Археологічний музей Львівського  
національного університету  
ім. І.Франка.  
Фото І. Маркуса



**ГОРЩИК**  
межановицької культури.

с. Білобережжя,  
Рівненська обл.  
Керамічна маса, ліплення.  
Державний історико-культурний  
заповідник м. Дубно.  
Фото Ю. Пшеничного



**ГОРЩИК**  
межановицької культури.

с. Лежниця, Волинська обл.  
Керамічна маса, тиснення.  
Археологічний музей Львівського  
національного університету ім. І. Франка.  
Фото І. Маркуса





**ГОРЩИК**  
межановицької культури.

с. Хрінники, Демидівський р-н,  
Рівненська обл.  
Керамічна маса.  
Рівненський краєзнавчий музей.  
Фото І. Маркуса



**ГОРЩИК** межановицької культури.

с. Лежниця, Волинська обл.  
Керамічна маса, тиснення.  
Археологічний музей Львівського  
національного університету  
ім. І.Франка.  
Фото І. Маркуса



Роботи М. Пелещишина, І. Михальчишина, 2005 р.

**ГОРЩИК** межановицької культури.

с. Білобережжя,  
Рівненська обл.  
Керамічна маса, тиснення.  
Археологічний музей  
Львівського національного  
університету ім. І.Франка.  
Фото І. Маркуса



Розкопки В. Барана, 2000 р.



Розкопки В. Барана, 2000 р.

**ГОРЩИК**  
межановицької культури.

Рівненська обл.  
Керамічна маса, тиснення.  
Археологічний музей  
Львівського національного  
університету ім. І.Франка.  
Фото І. Маркуса



Приблизно з 2300 по 1600 рр. до н.е. на Волині перебували племена з керамікою, оздобленою відтисками шнура (мотузки), – **городоцько-здовбицької культури**. І. Свешніков поділив ГЗК на два етапи: перший – городоцький та другий – здовбицький. Ця етнокультурна спільнота заселяла землі від басейну Західного Бугу до Горині. Етнічне оточення ареалу городоцько-здовбицької культури складалося з пізніших груп культури кулястих амфор, культури шнурової кераміки, межановицької, стжижовської та бабинської культур. У місцях їх довгочасного проживання сформувалася кераміка з синкретичними ознаками (зокрема в районі м. Дубно). Керамічні вироби старанно вирівнювалися, в тісті є домішка піску.

Основними формами посуду були горщики з кулястим корпусом, миски, дворучні амфори. Запозичення помітні також в інших проявах діяльності носіїв городоцько-здовбицької культури. Внаслідок цього часто складно роз-

різнити посуд межановицької та городоцько-здовбицької культур. Проте однією із стійких та показових рис городоцько-здовбицької культури є кубки, які в серед межановицьких виробів рідкісні. Тому кубки є культуровизначальними виробами в розрізненні межановицьких та городоцько-здовбицьких пам'яток. Кубки (та інші вироби) городоцько-здовбицької культури важливі також і як хронологічний індикатор – оздоблення виробів потрійним шнуром вказує, ймовірно, на їх більш ранній час, а подвійним – на пізніший.

Приблизно від 2300 рр. до н. е. старожитності з традицією культури шнурової кераміки стають більш масовими на Волинському Поліссі та Волині. Їх можна пов'язувати з городоцьким етапом городоцько-здовбицької культури, за І. Свешніковим. Занепад здовбицьких традицій городоцько-здовбицької культури, імовірно, припадає на XVIII–XVI (XV-?) ст. до н. е., коли тут з'являються та поширюються племена східнотшинецької культури.





МИСТЕЦТВО БРОНЗОВОГО ВІКУ

ГОРОДОЦЬКО-ЗДОВБИЦЬКА  
КУЛЬТУРА



76



**АМФОРА городцько-здовбицької культури.**

смт Торчин, Луцький р-н, Волинська обл.  
Керамічна маса, відтиски шнура, штампування.  
Торчинський народний музей  
ім. Г. Гуртового.  
Фото Г. Охріменка

Розкопки Г. Гуртового, 1973 р.



**ГОРЩИК городоцько-здовбицької культури.**

с. Городок, Рівненська обл.  
Керамічна маса, відтиски шнура, штампування.  
Рівненський обласний краєзнавчий музей.  
Фото І. Маркуса

Розкопки І. Свешнікова, 1970-ті рр.

78



**КУХЛИК** городоцько-здовбицької культури.

с. Осова, Костопільський р-н, Рівненська обл.  
Керамічна маса, відтиски шнура.  
Археологічний музей Східноєвропейського  
національного університету ім. Лесі Українки.  
Фото Г. Охріменка



**КУХЛИК** городоцько-здовбицької культури.

с. Городок, Маневський р-н, Волинська обл.  
Керамічна маса.  
Маневський краєзнавчий музей.  
Фото Г. Охріменка

80



**КУХЛИК** городоцько-здовбицької культури.

Рівненська обл.  
Керамічна маса, тиснення.  
Державний історико-культурний  
заповідник м. Острога.  
Фото І. Маркуса



**КУХЛИК** городоцько-здовбицької культури.

с. Мерва, Горохівський р-н, Волинська обл.  
Керамічна маса, відтиски шнура.  
Берестецький історичний музей.  
Фото Г. Охріменка





**АМФОРА** городоцько-здовбицької культури.

с. Осова, Костопільський р-н,  
Рівненська обл.  
Керамічна маса, відтиски шнура.  
Манневицький краєзнавчий музей.  
Фото І. Маркуса



**АМФОРА** городоцько-здовбицької культури.

с. Кукли, Маневицький р-н, Волинська обл.  
Керамічна маса, відтиски шнура.  
Музей школи с. Кукли.  
Фото Г. Охріменка



Знахідка Ф. Бусел, 2000 р.



**КУХЛИК**  
городоцько-здовбицької культури.

с. Осова, Костопільський р-н,  
Рівненська обл.  
Керамічна маса, відтиски шнура.  
Археологічний музей  
СНУ ім. Лесі Українки.  
Фото Г. Охріменка

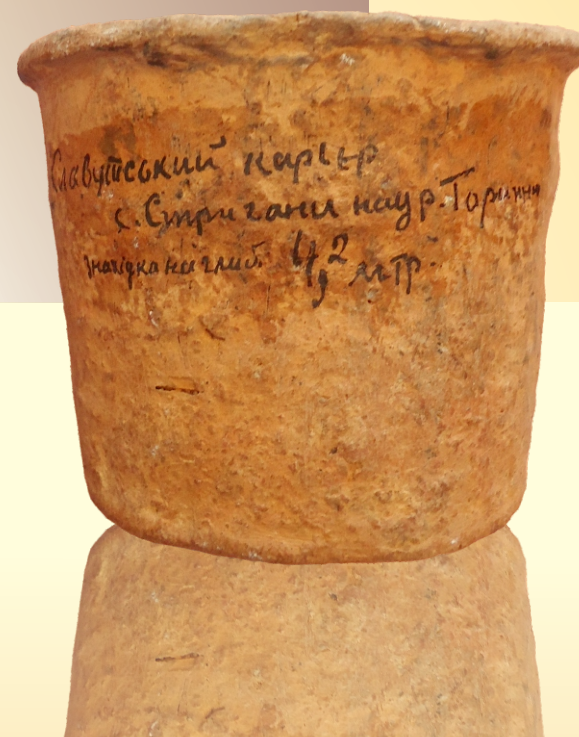
**КУХЛИК** городцько-здовбицької культури.

Рівненська обл.  
Керамічна маса, тиснення.  
Рівненський історичний  
краєзнавчий музей.  
Фото І. Маркуса



**КУХЛИК**  
городоцько-здовбицької культури.

с. Білобережжя,  
Рівненська обл.  
Керамічна маса, відтиски шнура.  
Державний історико-культурний  
заповідник м. Острога.  
Фото І. Маркуса



**КУХЛИК**  
городоцько-здовбицької культури.

с. Стригани, Славутівський кар'єр,  
Хмельницька обл.  
Керамічна маса, тиснення.  
Державний історико-культурний  
заповідник м. Острога (фонди).  
Фото Г. Охріменка





**ГЛЕЧИК**  
городоцько-здовбицької культури.

с. Гірка Полонка, Луцький р-н,  
Волинська обл.  
Керамічна маса, тиснення.  
Волинський краєзнавчий музей.  
Фото І. Маркуса

**КУХЛИК**  
городоцько-здовбицької культури.

с. Осова, Костопільський р-н,  
Рівненська обл.  
Керамічна маса, відтиски шнура.  
Волинський краєзнавчий музей.  
Фото І. Маркуса



**КУХЛИК**  
городоцько-здовбицької культури.

Рівненська обл.  
Керамічна маса, ліплення.  
Державний історико-культурний  
заповідник м. Острога.  
Фото І. Маркуса



**ГОРЩИК**  
городоцько-здовбицької культури.

с. Озліїв, Рівненська обл.  
Керамічна маса, ліплення.  
Приватна колекція.  
Фото Г. Охріменка



Ще однією культурою зі шнуровим декором кераміки є **СТЖИЖОВСЬКА**, пам'ятки якої поширені на Волині та Люблінщині (Польща). Крім шнурової, городоцько-здовбицької, культури кулястих амфор, на її формування значний вплив мали степові культури Припонтиди. Час її екзистенції на Волині та Волинському Поліссі – 2000–1600 рр. до н. е. Приблизно з XXIII ст. до н. е. на теренах Західної Волині на основі прийшлого зі сходу катакомбного населення поступово формується стжижовська культура. Її еволюція відбувалася на підґрунті етнокультурних зв'язків культури шнурової кераміки, межановицької, середньодніпровської культур та культури кулястих амфор, проте степова традиція, зокрема, катакомбної (харківсько-воронезької) культури в цьому випадку стала домінантною. Певний вплив на її становлення мала також городоцько-здовбицька культура.

Продовження традицій ямної, катакомбної культур проявилася, зокрема, в обробці кераміки (протиранні

поверхні віхтем трави), подібності окремих форм стжижовського посуду із ямним та катакомбним.

Всього пам'яток волинської групи стжижовської культури нараховується більше 100, у тому числі понад 20 в зоні Полісся. Це поселення, поховання, окремі знахідки. Поліський ареал поширення пам'яток стжижовської культури значний, він охоплює чотири райони Західної Волині: Маневицький, Ківерцівський, Рожищенський у Волинській області та Костопільський на Рівненщині. Одношарових пунктів відомо мало: Фалемичі, Ставок, Милуші, Торчин, можливо, Усичі II.

Матеріали стжижовської культури – це вазоподібний посуд з нахиленими до середини вінцями. Кераміка вражає розмаїттям форм, декору, оздоблення поверхні. Це справжні мистецькі витвори. Привертає увагу орнаментация внутрішньої частини вінця стжижовських виробів, протирання поверхні травою, своєрідна технологія виготовлення.





МИСТЕЦТВО БРОНЗОВОГО ВІКУ

СТЖИЖОВСЬКА  
КУЛЬТУРА



90



**ГОРЩИК стжижовської культури.**

Рівненська обл.  
Керамічна маса, відтиски шнура.  
Рівненський обласний краєзнавчий музей.  
Фото Г. Охріменка

Знахідка Г. Гуртового, 1973 р.



**ГОРЩИК стжижовської культури.**

с. Могиляни, Рівненська обл.  
Керамічна маса, тиснення.  
Рівненський обласний краєзнавчий музей.  
Фото Г. Охріменка



**ГОРЩИК стжижовської культури.**

хут. Валентинів, с. Усичі, Луцький р-н,  
Волинська обл.  
Керамічна маса, тиснення.  
Рівненський історичний краєзнавчий музей.  
Фото Г. Охріменка

Дослідження Я. Фітцке, 1938 р.



**ГОРЩИК стжижовської культури.**

хут. Валентинів, с. Усичі, Луцький р-н,  
Волинська обл.  
Керамічна маса, тиснення.  
Рівненський історичний краєзнавчий музей.  
Фото Г. Охріменка

Дослідження Я. Фітцке, 1938 р.

94



**ГОРЩИК стжижовської культури.**

смт Торчин, Луцький р-н, Волинська обл.  
Керамічна маса, тиснення.  
Державний історико-культурний  
заповідник м. Острога.  
Фото І. Маркуса

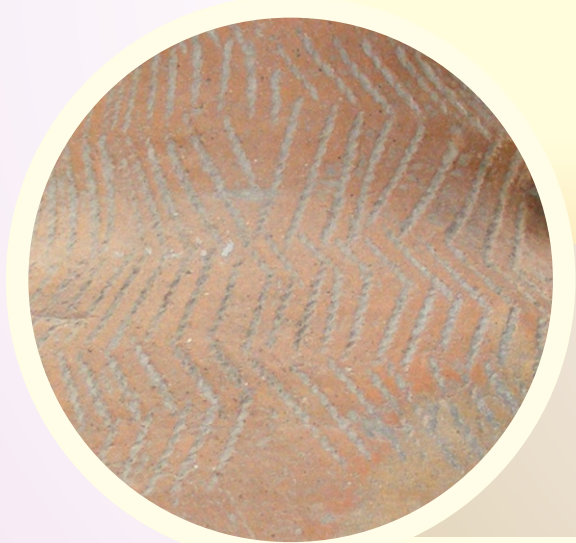
Дослідження Я. Фітцке, 1938 р.



**ГЛЕЧИК стжижовської культури.**

с. Шепель, Луцький р-н, Волинська обл.  
Керамічна маса, відтиски шнура.  
Волинський краєзнавчий музей.  
Фото Г. Охріменка

96



**АМФОРА стжижовської культури.**

Рівненська обл.  
Керамічна маса, відтиски шнура.  
Рівненський історичний краєзнавчий музей.  
Фото І. Маркуса



**ГЛЕЧИК стжижовської культури.**

с. Зозів II, Рівненська обл.  
Керамічна маса, відтиски шнура.  
Рівненський історичний краєзнавчий музей.  
Фото І. Маркуса

Розкопки І. Свешнікова, 1980-ті рр.



**МИСКА стжижовської культури.**

с. Зимно, Володимир-Волинський р-н,  
Волинська обл.  
Керамічна маса, відтиски шнура.  
Рівненський історичний краєзнавчий музей.  
Фото І. Маркуса

Знахідка П. Заклекти, 2009 р.



**МИСКА стжижовської культури.**

с. Підгайці, Луцький р-н, Волинська обл.  
Керамічна маса, відтиски шнура.  
Волинський краєзнавчий музей.  
Фото Г. Охріменка

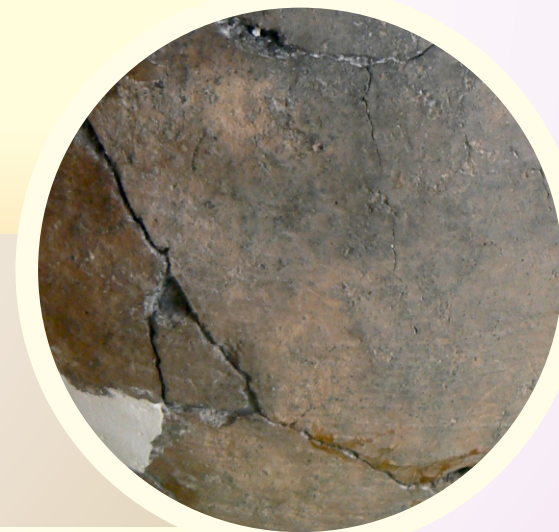
100



**ЧЕРПАК стжижовської культури.**

с. Зозів, Рівненська обл.  
Керамічна маса, відтиски шнура.  
Археологічний музей Львівського  
національного університету ім. І. Франка.  
Фото І. Маркуса

Розкопки І. Свешнікова, 1962 р.



**ГОРЩИК з поховання стжижовської культури.**

с.мт Торчин, Луцький р-н, Волинська обл.  
Керамічна маса, тиснення.  
Волинський краєзнавчий музей.  
Фото Г. Охріменка

Реконструкція О. Романчука.

102



**МИСКА з поховання стжижовської культури.**

смт Торчин, Луцький р-н, Волинська обл.  
Керамічна маса, відтиски шнура.  
Торчинський народний музей  
ім. Г. Гуртового.  
Фото Г. Охріменка



**МИСКА з поховання стжижовської культури.**

смт Торчин, Луцький р-н, Волинська обл.  
Керамічна маса, тиснення.  
Торчинський народний музей  
ім. Г. Гуртового.  
Фото Г. Охріменка

Розкопки І. Свешнікова, 1980-ті рр.

104



Розкопки  
1930-х рр.

**ГЛЕЧИК**  
стжижовської культури.

с. Вишків, Луцький р-н,  
Волинська обл.  
Керамічна маса, тиснення.  
Волинський краєзнавчий музей.  
Фото І. Маркуса

**ГЛЕЧИК** стжижовської культури.

с. Зозів II,  
Рівненська обл.  
Керамічна маса, відтиски шнура.  
Археологічний музей Львівського  
національного університета  
ім. І. Франка.  
Фото І. Маркуса



Розкопки І. Свешнікова, 1980-ті рр.

**ГЛЕЧИК стжижовської культури.**

с. Жорнів, Дубенський р-н,  
Рівненська обл.  
Керамічна маса, ліплення.  
Рівненський історичний  
краєзнавчий музей.  
Фото І. Маркуса



Розкопки І. Свешнікова, 1980-ті рр.

**ГЛЕЧИК  
стжижовської культури.**

смт Торчин, Луцький р-н,  
Волинська обл.  
Керамічна маса, відтиски шнура.  
Волинський краєзнавчий музей.  
Фото Н. Скляренко





Рятивні роботи ДП "Волинські старожитності", 2008 р.

**ГОРЩИК**  
стжижовської культури.

с. Шепель, Луцький р-н,  
Волинська обл.  
Керамічна маса, тиснення.  
Волинський краєзнавчий музей.  
Фото І. Маркуса

**ГЛЕЧИК** стжижовської культури.

смт Торчин, Луцький р-н,  
Волинська обл.  
Керамічна маса, відтиски шнура.  
Торчинський народний музей  
ім. Г. Гуртового.  
Фото І. Маркуса



**ГЛЕЧИК**  
**стжижовської культури.**

смт Торчин, Луцький р-н,  
 Волинська обл.  
 Керамічна маса, тиснення.  
 Рівненський історичний  
 краєзнавчий музей.  
 Фото І. Маркуса



Розкопки Я. Фітцке, 1938 р.



**МИСКА з поховання**  
**стжижовської культури.**

смт Торчин, Луцький р-н,  
 Волинська обл.  
 Керамічна маса, ліплення.  
 Торчинський народний музей  
 ім. Г. Гуртового.  
 Фото Г. Охріменка

У XVIII–IX ст. до н. е. територія Волині заселяється волинською групою тшинецько-комарівської культури (за І. Свешніковим), або рівненським варіантом східнотшинецької культури (за С. Березанською). **Тшинецько-комарівська культура** поширювалася на величезних територіях між Одрою та Дніпром, мала в різних місцях своєрідне етнічне забарвлення, в низинній поліській та височинній волинській зонах – різний господарський уклад. Тому історично доцільніше називати її тшинецько-комарівською культурною спільністю. Ця культура складалася, ймовірно, на основі культур шнурової кераміки раннього періоду. На Волині певний вплив на її формування мало місцеве пізньонеолітичне населення Полісся.

У волинській групі нараховується більше 100 пам'яток тшинецько-комарівської культури: поселень, курганних та ґрунтових могильників, місць знахідок скарбів, крем'яних майстерень. На деяких з них проводилися розкопки:

Костянець, Городок, Луцьк, Майдан-Липно та ін., під час яких відкрито овальні напівземлянки, що склалися з двох камер і мали площу близько 20 кв. м. Багате поховання чоловіка та чотирьох жінок виявлене біля с. Івання на Рівненщині (дослідження І. Свешнікова). У ньому знайдено бронзову парадну зброю: бойову сокиру, кинджал з набірною ручкою тощо. Загалом асортимент металевих, у т. ч. золотих, виробів був значним.

Найбільш поширеною категорією знахідок є кераміка. Вона коричневого кольору, в її тісті наявна домішка товченого граніту або паленого кременю. Крім черпаків, мисок, ваз, кубків, часто трапляються горщики тюльпаноподібної форми. Дослідники (І. Свешніков, С. Березанська) дотримуються думки про прямі генетичні зв'язки між племенами тшинецько-комарівської культури та праслов'янами. Ця культура була важливим субстратом, на основі якого формувалися пізніші культури: лужицька, висоцька, милоградська та інші.





МИСТЕЦТВО БРОНЗОВОГО ВІКУ

ТШИНЕЦЬКО-КОМАРІВСЬКА  
КУЛЬТУРА



110



**ГОРЩИК**  
**тшинецько-комарівської культури.**

Рівненська обл.  
Керамічна маса, прокреслення.  
Рівненський обласний краєзнавчий музей.  
Фото Г. Охріменка



**ГОРЩИК**  
тшинецько-комарівської культури.

м. Дубно, Рівненська обл.  
Керамічна маса, прогладження.  
Рівненський історичний краєзнавчий музей.  
Фото І Маркуса

112



**ГЛЕЧИК** тшинецько-комарівської культури.

с. Мирогоща, Рівненська обл.  
Керамічна маса, тиснення.  
Рівненський історичний краєзнавчий музей.  
Фото Г. Охріменка

113



**ГОРЩИК тшинецько-комарівської культури.**

Рівненська обл.  
Керамічна маса, тиснення.  
Рівненський історичний краєзнавчий музей.  
Фото Г. Охріменка

114



**ГОРЩИК тшинецько-комарівської культури.**

Рівненська обл.  
Керамічна маса, тиснення.  
Державний історико-культурний  
заповідник м. Острога.  
Фото І. Маркуса



**ГЛЕЧИК тшинецько-комарівської культури.**

Рівненська обл.  
Керамічна маса, тиснення.  
Державний історико-культурний  
заповідник м. Острога.  
Фото Г. Охріменка

116



**ГОРЩИК тшинецько-комарівської культури.**

Рівненська обл.  
Керамічна маса, тиснення.  
Рівненський обласний краєзнавчий музей.  
Фото Г. Охріменка



**ГОРЩИК тшинецько-комарівської культури.**

с. Вельбівно, Острозький р-н, Рівненська обл.  
Керамічна маса, тиснення.  
Державний історико-культурний  
заповідник м. Острога.  
Фото Г. Охріменка





Знахідка Г. Охріменка, 2000 р. Реставрація В. Пясецького

**ГОРЩИК тшинецько-комарівської культури.**

Рівненська обл.  
Керамічна маса, тиснення.  
Державний історико-культурний  
заповідник м. Острога.  
Фото І. Маркуса



**ГОРЩИК  
тшинецько-комарівської культури.**

с. Заслуччя, Рівненська обл.  
Керамічна маса, тиснення.  
Рівненський обласний  
краєзнавчий музей.  
Фото І. Маркуса



**ГЛЕЧИК**  
тшинецько-комарівської культури.

с. Осова Костопільський р-н,  
Рівненська обл.  
Керамічна маса, загладжування.  
Рівненський історичний  
краєзнавчий музей.  
Фото І. Маркуса



Знахідка А. Снітка, 2007 р.



**ГОРЩИК**  
тшинецько-комарівської культури.

Рівненська обл.  
Керамічна маса, ліплення.  
Рівненський історичний  
краєзнавчий музей.  
Фото Г. Охріменка





**ГОРЩИК**  
тшинецько-комарівської культури.

Рівненська обл.  
Керамічна маса, тиснення.  
Державний історико-культурний  
заповідник м. Острога.  
Фото О. Романчука

**ГОРЩИК**  
тшинецько-комарівської культури.

Рівненська обл.  
Керамічна маса, тиснення.  
Рівненський обласний  
краєзнавчий музей.  
Фото І. Маркуса



**ГЛЕЧИК**  
тшинецько-комарівської культури.

Рівненська обл.  
Керамічна маса, загладжування.  
Рівненський обласний  
краєзнавчий музей.  
Фото І. Маркуса



**КУРИЛЬНИЦЯ**  
тшинецько-комарівської культури.

Рівненська обл.  
Керамічна маса, тиснення.  
Рівненський обласний  
краєзнавчий музей.  
Фото І. Маркуса





## ВИКОРИСТАНІ ДЖЕРЕЛА

1. Бунятян К. П., Самолюк В. Прояви середньодніпровської культури на теренах Волині і проблема давніх шляхів. *Między Bałtykiem a Morzem Czarnym. Szlaki międzymorza IV–I tys. przed Chr. Archaeologia Bimaris*. Т. 4. Poznań, 2011. S. 247–257.
2. Залізник Л. Фінальний палеоліт північного заходу Східної Європи (культурний поділ і періодизація). Київ, 1999. 284 с.
3. Златогорський О., Бардецький А. Дослідження багатошарового поселення Гнідавська Гірка біля Луцька у 2009 році. *Materiały i Sprawozdania Rzeszowskiego Ośrodka Archeologicznego*. Т. XXXI. Rzeszów, 2010. S. 101–114.
4. Нариси культури давньої Волині / за заг. ред. Г. Охріменка. Луцьк, 2006. 600 с.
5. Охріменко Г., Склярєнко Н., Локайчук С. Стжижовська культура: історико-культурологічний та мистецький аспекти. Луцьк, 2017. 416 с.
6. Охріменко Г., Склярєнко Н., Маркус І., Локайчук С., Романчук О. Нариси етнокультурної історії Північно-Західної України доби бронзи, Луцьк, 2016. 428 с.
7. Охріменко Г. Кам'яна доба на території Північно-Західної України (XII–III тис. до н.е.). Луцьк, 2009. 520 с.
8. Охріменко Г., Кучинко М., Кубицька Н. Розвиток керамічного виробництва на Волині: археологічний, етнографічний, мистецький аспекти. Луцьк, 2003. 247 с.
9. Свєшніков І. К. Історія населення Передкарпаття, Поділля і Волині в кінці III – на початку I тисячоліття до нашої ери. Київ, 1974. 206 с.
10. Старожитності басейнів Стиру та Горині / Самолюк В., Охріменко Г., Локайчук С., Склярєнко Н. Ч. 1. Луцьк: Вежа-Друк, 2021. 272 с.



**Дизайн:** Наталія Скляренко.  
**Комп'ютерний набір та верстка:** Наталія Скляренко.  
**Редактор:** Григорій Охріменко, Світлана Локайчук.

© Скляренко Н. В., 2025  
© Охріменко Г. В., 2025  
© Локайчук С. М., 2025



НАВЧАЛЬНО-ДОВІДКОВЕ ВИДАННЯ

**Скляренко Н. В., Охріменко Г. В., Локайчук С. М.**

## **Первісне мистецтво Волині та Волинського Полісся**

Ілюстрований довідник

Формат 60x84 1/8. Обсяг 14,41 ум. друк. арк., 14,21 обл.-вид. арк.  
Наклад 300 пр. Зам. 165. Видавець і виготовлювач – Вежа-Друк  
(м. Луцьк, вул. Шопена, 12, тел. + 38 066 936 25 49).  
Свідоцтво Держ. комітету телебачення та радіомовлення України  
ДК № 4607 від 30.08.2013 р.





