

Міністерство освіти і науки України  
Луцький національний технічний університет  
Факультет митної справи, матеріалів та технологій  
Кафедра туризму та готельно-ресторанної справи

КВАЛІФІКАЦІЙНА РОБОТА  
ЗА СТУПЕНЕМ ВИЩОЇ ОСВІТИ «БАКАЛАВР»

ОЦІНКА ТА ПЕРСПЕКТИВИ РОЗВИТКУ ТУРИСТИЧНИХ РЕСУРСІВ  
ЛЬВІВСЬКОЇ ОБЛАСТІ

спеціальність 242 «Туризм»

освітня програма «Туризм»

Виконав: здобувач вищої освіти  
групи ТРС-31  
ДРОБОТ Артур Олегович

---

Керівник:  
к.г.н., доцент  
ЛЕПКИЙ Михайло Іванович

---

Кваліфікаційну роботу  
допущено до захисту  
«30» травня 2024 р.  
Гарант освітньої програми:  
к.е.н., доцент  
ДАЩУК Юлія Євгенівна

---

Луцьк – 2024 року

# ЛУЦЬКИЙ НАЦІОНАЛЬНИЙ ТЕХНІЧНИЙ УНІВЕРСИТЕТ

Факультет митної справи, матеріалів та технологій  
Кафедра туризму та готельно-ресторанної справи  
Ступінь вищої освіти: бакалавр  
Галузь знань: 24 «Сфера обслуговування»  
Спеціальність: 242 «Туризм»  
Освітня програма: «Туризм»

ЗАТВЕРДЖУЮ  
Завідувач кафедри  
\_\_\_\_\_ Л.Ю. Матвійчук  
(підпис)  
« \_\_\_ » \_\_\_\_\_ 2024 року

## ЗАВДАННЯ НА КВАЛІФІКАЦІЙНУ РОБОТУ ЗДОБУВАЧУ ВИЩОЇ ОСВІТИ

Дроботу Артуру Олеговичу

1. Тема кваліфікаційної роботи «Оцінка та перспективи розвитку туристичних ресурсів Львівської області»

Керівник роботи *Лепкий Михайло Іванович, к.г.н., доцент*

затверджені наказом вищого навчального закладу від «30» грудня 2023 р. № 440/01-02

2. Строк подання здобувачем вищої освіти кваліфікаційної роботи до 01.06.2024 р.

3. Вихідні дані до роботи *нормативно-правові документи України, науково-практична література з основної проблематики роботи, спеціалізовані періодичні видання, окремі Інтернет-ресурси.*

4. Зміст розрахунково – пояснювальної записки (перелік питань, які потрібно розробити)

Вступ

Розділ 1. Теоретичні аспекти вивчення оцінки та перспектив розвитку туристичних ресурсів

Розділ 2. Оцінка та перспективи розвитку туристичних ресурсів Львівської області

Розділ 3. Проблеми та перспективи розвитку туристичних ресурсів Львівської області

Висновки та рекомендації.

1. *Графічне відображення туристичного збору по територіальних громадах Львівської області в 2023 році*

2. *Графічне відображення схеми автобусної туристичної подорожі «Таємниці незабутньої історії замків Львівщини»*

## 6. Консультанти розділів роботи

Розділ	Прізвище, ініціали та посада консультанта	Підпис	
		завдання видав	завдання прийняв
Розділ 1. Теоретичні аспекти вивчення оцінки та перспектив розвитку туристичних ресурсів	к.г.н., доц. Лепкий М.І.		
Розділ 2. Оцінка та перспективи розвитку туристичних ресурсів Львівської області	к.г.н., доц. Лепкий М.І.		
Розділ 3. Проблеми та перспективи розвитку туристичних ресурсів Львівської області	к.г.н., доц. Лепкий М.І.		
Висновки та рекомендації	к.г.н., доц. Лепкий М.І.		

7. Дата видачі завдання 15.12. 2023 р.

## КАЛЕНДАРНИЙ ПЛАН

№ з/п	Назва етапів дипломної роботи бакалавра	Термін виконання етапів дипломної роботи бакалавра	Примітка
1	Обґрунтування теми	до 15.12.2023 р.	
2	Огляд літератури із досліджуваної проблеми	до 10.01.2024 р.	
3	Розділ 1. Теоретичні аспекти вивчення оцінки та перспектив розвитку туристичних ресурсів	до 10.02.2024 р.	
4	Розділ 2. Оцінка та перспективи розвитку туристичних ресурсів Львівської області	до 10.03.2024 р.	
5	Розділ 3. Проблеми та перспективи розвитку туристичних ресурсів Львівської області	до 10.04.2024 р.	
6	Висновки та рекомендації	до 01.05.2024 р.	
7	Формування списку використаних джерел	до 10.05.2024 р.	
8	Формування додатків	до 15.05.2024 р.	
9	Оформлення ілюстративного матеріалу	до 20.05.2024 р.	
10	Нормоконтроль	до 24.05.2024 р.	
11	Інструментальна перевірка на академічний плагіат	до 26.05.2024 р.	
12	Представлення кваліфікаційної роботи бакалавра до захисту	до 01.06.2024 р.	

Здобувач вищої освіти \_\_\_\_\_ (Дробот А.О.)

Керівник кваліфікаційної роботи \_\_\_\_\_ (доц. Лепкий М.І.)

## АНОТАЦІЯ

*Дробот А.О.* «Оцінка та перспективи розвитку туристичних ресурсів Львівської області». Рукопис.

Кваліфікаційна робота бакалавра ОП «Туризм» спеціальності 242 «Туризм». Луцький національний технічний університет. Луцьк, 2024.

У роботі досліджено теоретичні аспекти вивчення оцінки та перспектив розвитку туристичних ресурсів, проведено оцінку перспектив розвитку туристичних ресурсів Львівської області та визначено проблеми та перспективи розвитку туристичних ресурсів Львівської області.

Об'єктом дослідження кваліфікаційної роботи бакалавра є туристичні ресурси Львівської області, що можуть задіюватися для розвитку мандрівок. Предмет дослідження – аспекти вивчення функціонування мандрівної сфери Львівської області і покращення задіювання туристично-рекреаційних ресурсів регіону.

Результати дослідження полягають у розвитку методичного інструментарію пошуку перспективних напрямків розвитку туристичних ресурсів Львівської області для визначення пріоритетів туристичної діяльності з метою формування конкурентних переваг в регіоні.

Розроблено автобусну туристичну подорож Львівською областю, що дозволяє краще розвинути потенціал розвитку туризму регіону. Надано рекомендації з перспектив розвитку мандрівок територією Львівської області.

Кваліфікаційна робота бакалавра складається з вступу, трьох розділів, висновків, списку використаних джерел та додатків.

*Ключові слова:* регіон, туристичні ресурси, природні ресурси, історико-культурні ресурси, туристична інфраструктура, туристичні мандрівки.

## ANNOTATION

*Drobot A.O.* "Assessment and development prospects of tourist resources of Lviv region". Manuscript.

Bachelor's qualification thesis of OP "Tourism" specialty 242 "Tourism". Lutsk National Technical University. Lutsk, 2024.

The paper examines the theoretical aspects of the study of the assessment and prospects for the development of tourist resources, the assessment of the prospects for the development of tourist resources in the Lviv region is carried out, and the problems and prospects for the development of tourist resources in the Lviv region are determined.

The object of research of the bachelor's thesis is tourist resources of the Lviv region, which can be used for the development of travel. The subject of the study is the aspects of studying the functioning of the traveling sphere of the Lviv region and improving the use of the region's tourist and recreational resources.

The results of the study consist in the development of a methodological toolkit for searching for promising directions for the development of tourist resources in the Lviv region to determine the priorities of tourism activities in order to create competitive advantages in the region.

A bus tourist trip through the Lviv region has been developed, which allows to better develop the tourism development potential of the region. Recommendations on the prospects for the development of travel in the territory of Lviv region are provided.

The bachelor's qualification work consists of an introduction, three sections, conclusions, a list of used sources and appendices.

*Keywords:* region, tourist resources, natural resources, historical and cultural resources, tourist infrastructure, tourist trips.

## ЗМІСТ

ВСТУП	7
РОЗДІЛ 1. ТЕОРЕТИЧНІ АСПЕКТИ ВИВЧЕННЯ ОЦІНКИ ТА ПЕРСПЕКТИВ РОЗВИТКУ ТУРИСТИЧНИХ РЕСУРСІВ	10
1.1. Теоретичні основи типології та специфіки туристичних ресурсів	10
1.2. Методи дослідження туристичних ресурсів	14
1.3. Оцінка впливу воєнного стану на мандрівки	19
РОЗДІЛ 2. ОЦІНКА ТА ПЕРСПЕКТИВИ РОЗВИТКУ ТУРИСТИЧНИХ РЕСУРСІВ ЛЬВІВСЬКОЇ ОБЛАСТІ	23
2.1. Туристичний потенціал Львівської області	23
2.2. Аналіз інфраструктури туристичних ресурсів Львівської області	31
2.3. Розробка туристичного маршруту Львівською областю та особливості організації	40
РОЗДІЛ 3. ПРОБЛЕМИ ТА ПЕРСПЕКТИВИ РОЗВИТКУ ТУРИСТИЧНИХ РЕСУРСІВ ЛЬВІВСЬКОЇ ОБЛАСТІ	46
3.1. Проблеми розвитку туристичних ресурсів Львівської області	46
3.2. Можливі напрямки новаційного розвитку туристичних ресурсів області	49
ВИСНОВКИ ТА РЕКОМЕНДАЦІЇ	52
СПИСОК ВИКОРИСТАНИХ ДЖЕРЕЛ	55
ДОДАТКИ	58

## ВСТУП

*Обґрунтування актуальності теми дослідження.* На сьогоднішній день мандрівки стали одним із головних векторів розвитку сучасної спільноти. Це пов'язано з багатьма факторами, серед яких зростання доходів, поліпшення транспортної інфраструктури, розвиток інформаційних технологій та зміни в культурному сприйнятті подорожей.

В умовах війни туризм може стати засобом підтримки психологічного здоров'я мешканців та підвищення їхнього настрою. Розвиток туризму та створення нових туристичних маршрутів може допомогти мешканцям Львівської області та туристам відволіктися від негативного впливу війни та зосередитися на позитивних аспектах життя.

Актуальність дослідження проявляється також і в тому, що туризм може сприяти збереженню природної і культурної спадщини та історичних пам'яток регіону в умовах війни. Враховуючи загрозу пошкодження або знищення природних та культурних об'єктів внаслідок воєнних дій, розвиток туризму та популяризація цих місць може стати засобом їх збереження та захисту.

Вивчення туристичних ресурсів може допомогти підтримці та розвитку туристичної індустрії в умовах кризи. Враховуючи обмеження та складнощі, пов'язані з війною, аналіз та підготовка нових туристичних продуктів може стати способом повернення туристів та підвищення доходів туристичних підприємств та місцевого населення.

Отже, в контексті війни вивчення туристичних ресурсів Львівської області набуває особливої важливості, як для збереження культурної спадщини та підтримки місцевої економіки, так і для підтримки міжнародного миру та співробітництва. Саме ці складові визначають актуальність вибору моєї теми бакалаврської роботи.

*Стан вивченості проблеми.* Вивченню розвитку туристичних ресурсів та туризму на території Львівщини приурочені різноманітні наукові здобутки, як зарубіжних так і українських науковців. Так, наприклад, аспектам дослідження

обсягів та властивостей бальнеологічних ресурсів області присвятили свої праці Головатий М.Й., Койнова І.Б. [8]

Н. Паньків і І. Лесик [16] досліджували інфраструктуру рекреаційно-туристичної сфери та її вплив на розвиток мандрівок у Львівській області. Луців Н. та Новосельська Л. вивчали економічні та екологічні аспекти використання природних рекреаційних ресурсів, пропонувати стратегії для збереження та сталого використання цих ресурсів. К. Геренчук і С. Генсірук досліджували природні ресурси Львівської області, вивчали їхню різноманітність, цінність та можливості для туристичного використання. М. Мальська [12] та М. Рутинський [20] досліджували стан готельних господарств, їхню доступність, рівень сервісу та вплив на туристичний потік у регіоні.

Ці дослідження відображають широкий спектр аспектів туризму у Львівській області та важливість вивчення та розвитку цієї сфери для місцевої економіки, культурного спадку та соціального розвитку

*Об'єктом дослідження* є туристичні ресурси Львівської області, що можуть задіюватися для розвитку мандрівок.

*Предметом дослідження* є аспекти вивчення функціонування мандрівної сфери Львівської області і покращення задіювання туристично-рекреаційних ресурсів регіону.

*Метою роботи* є оцінка природних та історико-культурних туристичних ресурсів Львівської області, як чинника зростання мандрівок і дослідження напрямків їх кращого застосування.

Для досягнення поставленої мети вирішено наступні *завдання*:

- розглянути теоретичні аспекти вивчення оцінки та перспектив розвитку туристичних ресурсів;
- проаналізувати туристичний потенціал Львівської області;
- охарактеризувати інфраструктуру туристичних ресурсів Львівської області;
- розробити туристичний маршрут Львівською областю і проаналізувати особливості його організації;

– визначити проблеми та перспективи розвитку туристичних ресурсів Львівської області.

*Перелік використаних у ході проведення дослідження методів.* Для вирішення мети та завдань дослідження використані наступні методи: аналітичний – для оцінки наукових напрацювань вчених, статистичних матеріалів і інших джерел; експертний – щоб задіяти експертну думку про здатність туристичних ресурсів і напрацювання пропозицій; статистичний – для оцінки відомостей про мандрівний потенціал, кількість мандрівників і фінансовий вплив мандрівок.

*Джерела інформаційної бази дослідження.* Інформаційну базу роботи становлять теоретичні дані, дослідження та публікації українських та зарубіжних вчених про стан розвитку туристичних ресурсів України та Львівської області. При проведенні дослідження використовуються статистичні дані Головного управління статистики у Львівській області, а також матеріали туристичних агенцій, що доступні в мережі Інтернет.

*Практична цінність одержаних результатів роботи* полягає в тому, що розроблений маршрут, а також рекомендації та висновки можна використовувати для розвитку мандрівок областю, що в свою чергу підвищить конкурентоздатність Львівського регіону.

*Апробація результатів дослідження.* Дослідження питань оцінки та перспектив розвитку туристичних ресурсів Львівської області розглядалося на всеукраїнській інтернет-конференції молодих учених та студентів «Перспективи розвитку туризму та сфери гостинності в Україні та світі» (травень, 2024 року).

*Структура роботи* складається із вступу, трьох розділів, висновків та рекомендацій, додатків; містить 54 сторінки текстового матеріалу, 19 рисунків, 13 таблиць. Список джерел включає 28 найменування літератури.

## РОЗДІЛ 1. ТЕОРЕТИЧНІ АСПЕКТИ ВИВЧЕННЯ ОЦІНКИ ТА ПЕРСПЕКТИВ РОЗВИТКУ ТУРИСТИЧНИХ РЕСУРСІВ

### *1.1. Теоретичні основи типології та специфіки туристичних ресурсів*

Розуміння термінів «туристичні ресурси» та «рекреаційні ресурси» вживається інколи як синоніми, так як мандрівки можна розглядатися як різновид рекреаційної діяльності. Проте є різниця між ними. Рекреаційні ресурси можуть включати природні і культурно-історичні різновиди, які визначаються географічним положенням та фізико-географічними характеристиками території. Такі ресурси, як кліматичні, ландшафтні чи бальнеологічні умови, а також культурні спадщини, створюють передумови для розвитку туристичної діяльності. Крім того, культурні аспекти, які включають історичні пам'ятки та традиції населення, також відіграють важливу роль у формуванні рекреаційної привабливості території. Такі ресурси разом створюють основу для формування територіально-рекреаційної системи, що визначає специфіку та спрямованість туристичної діяльності на конкретній території [7].

На теперішній час в аналізі мандрівних ресурсів спостерігається напрям до визначення різних чинників, які діють на їх стан та зростання. В наукових аналізах науковці досить чітко трактують зміст «туристичні ресурси» з точки зору їх споживчої ціни, відносин, ролі у формуванні продукту мандрівок, здатності для туризму, комплексності, відпочинкової здатності та впливу людської діяльності [9]. Переглядаючи різний зміст терміну «туристичні ресурси» від різних науковців, які враховують різні ознаки, варто зазначити відсутність єдиної точки зору щодо його трактування. Тому дамо аналіз різними підходами до трактування даного поняття.

С. Кузик розглядає зміст «туристичні ресурси, як об'єкти та явища природного й антропогенного походження, які використовують або можуть бути використані для туристичної діяльності. Автор вважає, що особливість

туристичних ресурсів полягає в тому, що вони мають властивість відновлювати фізичні і духовні сили людини, розвивати їх, вони також придатні для надання найрізноманітніших послуг, потреби в яких виникають під час мандрівки туристів» [9].

У своєму науковому доробку І.М. Школа висвітлює зміст «туристичні ресурси», як сукупність природних та штучно створених людиною об'єктів, придатних для виробництва туристичного продукту [19].

Професор О.О. Любіцева вважає, що певні трактування змісту «туристичні ресурси» досить широкі, а різновиди таких ресурсів майже необмежені. Вона визначає ресурси мандрівок як складові природи, історії, культури, події, що виникають зараз та явища, що можна використати під час планування та продажу продукту туризму, служачи аргументованою підставою для вибору подорожей, таких як видових, сезонних та інших ознак [13].

З точки зору практичного підходу, трактування змісту «туристичні ресурси» спостерігається в доробках І.В. Смаля, П. Дефера, М. Мальської, Н. Антонюк, Н. Ганич та інших. І.В. Смаль аналізує ресурси мандрівок, як об'єднання соціально-культурних та природних сукупностей та їх складових, які підтримують задоволення фізіологічних та соціальних можливостей людини, відтворюють її робочу активність і які, за теперішньої та перспективної структури потреб оздоровлення і техніко-економічних перспектив, задіюються для споживання і утворення продукту мандрівок. Науковець трактує, що діяльність індустрії мандрівок доступна тільки при поєднанні усіх функціонально-компонентних та функціонально-територіальних складових економіко-географічного комплексу, які визначають його структурні одиниці.

П. Дефер, французький науковець, трактує ресурси подорожей, як об'єднання природних і антропогенних складових, а також різних видів антропогенної роботи, що привертають увагу мандрівників незважаючи на ситуацію [1].

Щодо українських вчених, Н. Антонюк, Н. Ганич, М. Мальської, то вони пропонують трактувати ресурси мандрівок, як унікальні ознаки середовища природи, їх сукупності, наміри діяльності людини, природні, історичні, соціально-культурні об'єкти, які привертають увагу туристів та заохочують їх до подорожей, здатні догоджати їхнім бажанням відновити та розвивати фізичні, емоційні та інтелектуальні сили. Автори підкреслюють, що джерелом може бути не тільки ландшафт чи об'єкт історії, але і такі аспекти, як чисте повітря, гостинність місцевого населення та інше. Вони трактують, що головним у ресурсах подорожей і об'єктів для цілей мандрівок є туристична зацікавленість та ефекти [13].

В туристичному словнику термінів зустрічаємо таке визначення ресурсів мандрівок: «Мандрівні ресурси це історичні, природні, соціально-культурні складові, включаючи об'єкти мандрівної уваги, а також інші об'єкти, які догоджають духовним потребам подорожуючих і допомагають відновлювати та розвивати їхні фізичні сили» [21].

Територіальний чинник відображає трактування та територіальне зосередження ресурсів і умов подорожей. Це трактування можемо зустріти у наукових доробках М. Борушака та Н. Фоменка. Наприклад, польський вчений М. Труаси трактує ресурси подорожей, як об'єднання природних, антропогенних та допоміжних складових для сервісу, що об'єднують забезпечення району та усі суб'єкти туристичної діяльності, що розміщують і обслуговують мандрівників [2].

Л.Ю. Матвійчук дає такий зміст ресурсів мандрівок – наявні або інтерактивні об'єкти, факти та події природного утворення чи створені людиною, або їх сукупність, а також допоміжні та додаткові засоби, що задіюються або мають можливість використовуватися для діяльності подорожей, враховуючи унікальність місцевості [13].

У процесі дослідження важливою складовою є оцінка різних підходів до класифікації ресурсів мандрівок, що сприятиме виявленню головних

характеристик. В наукових джерелах запропоновано кілька концепцій у цьому плані.

Зокрема, Фоменко Н.В. виокремлює туристичні ресурси наступним чином:

– рекреаційні ресурси природи, що включають незвичні природні утворення, такі як моря, печери, водоспади, гори, а також заповідники та кліматичні території, що відзначаються лікувальними властивостями;

– об'єкти історичного та культурного значення, такі як музеї, пам'ятники, пов'язані з історичними подіями та видатними особистостями, а також архітектурні та етнографічні атракції;

– об'єкти, що відображають сучасні досягнення держави у будівництві, промисловості, науці, культурі і т.п. [1]

Ще один український вчений, а саме І.М. Школа пропонує поділ ресурсів подорожей на такі категорії: дохідні, природні, погодні, культурно-історичні, трудові, фінансові, соціальні та виробничі. Автор наголошує, що базові складові туристичного продукту, такі як капітал, технології, кадри та ресурси мандрівок, суттєво впливають на формування туристичного ринку регіону.

З урахуванням поділу, що показано вище, автори виділяють головні складові:

1. Наявність рекреаційних та ресурсів утворених діяльністю людини [10];
2. Сукупність факторів, що впливають на розвиток туристичного регіону (І.М. Школа);
3. Сукупність аспектів природи, людської діяльності і суспільно-історичні (Бейдик О.);
4. Вплив людської діяльності на ресурси мандрівок;
5. Зв'язок створених людською діяльністю, природою та з інфраструктурними складовими [10].

## *1.2. Методи дослідження туристичних ресурсів регіону*

Процедура оцінки ресурсів природи включає такі етапи:

- виокремлення об'єктів оцінки, які можуть включати природні комплекси, їхні компоненти або властивості;
- виділення учасника правовідносин, який візьме на себе роль оцінювача;
- створення аспектів оцінювання, які залежать від масштабу та мети аналізу, а також характеристик суб'єкта;
- розроблення характеристик градацій оцінки, що відображають ставлення оцінки між учасниками правовідносин. Наприклад, п'ятиступенева шкала оцінювання передумов для рекреації може включати наступні показники: найоптимальніші чи найкращі; оптимальні; оптимальні помірно; мало оптимальні; неоптимальні [21].

Різноманітність оцінки ресурсів природи для подорожей можна узагальнити в такі основні різновиди: медико-біологічний, естетичний, технологічний та вартісний. Коли береться до уваги підхід медико-біологічного оцінювання, то визначається дія факторів природи на людський організм і їхня зручність. Оцінювання відпочинкових ресурсів клімату грає ключову роль у цьому аспекті. Головний аспект приділяється стану здоров'я людини як реакції на умови погоди.

При аналізі клімату значущість мають погодні фактори та їх вплив на чуттєвий стан мандрівника. Для аналізу медико-біологічного впливу задіюється чинник умовних температур і прийом комплексної кліматології. Чинник умовних температур бере до уваги вплив об'єднаних показників на ресурси природи погодних елементів, таких як швидкість вітру, температура повітря, відносна вологість та т.п.

Прийом комплексної кліматології оцінює роль різноманітних умов погоди на організм людини, включаючи погоду протягом доби та погоду в даний час, а також полярність погодних змін. Протягом аналізу впливу погоди на людину велику роль приділяють теплообміну людського тіла та оточуючого

середовища, так як тепловідчуття суттєво впливає на стан організму. Шукають неупереджену оцінку впливу погодних умов на людський організм за допомогою показників, таких як критерій мобілізації терморегулятивних механізмів, який обраховують за мінливістю середньої температури людського організму або обсягу потовиділення. Залежно від середньої температури людського організму з урахуванням тепловідчуття погоду прийнято розділяти на різноманітні категорії, від дуже холодної до дуже спекотної [14].

Під час оцінки естетичних аспектів природного ландшафту або його складових досліджують вплив на емоційний стан людини. Це означає аналіз реакції людини на конкретні природні комплекси. Території з високою естетичною цінністю зазвичай мають підвищений попит.

Естетичні характеристики природних комплексів оцінюються за такими параметрами, як ступінь залісненості, густота деревостою, рівень вертикального розміщення рослинності та інші. Для рівнинних лісових районів, як правило, важливою ознакою є ступінь залісненості місцевості. Залежно від відсотка залісненості виділяють відкриті, напіввідкриті та закриті місцевості. При оцінці найвищий бал отримують природні комплекси з напіввідкритими територіями, де чергуються заліснені та незаліснені ділянки. Важливою є також взаємодія рослинності та рельєфу.

Серед інших методів естетичної оцінки природних ресурсів розробляють міри екзотичності та унікальності. Екзотичність визначається як ступінь контрастності місця відпочинку щодо постійного місця проживання, а унікальність – як ступінь унікальності та неповторюваності об'єктів та явищ. Технологічна оцінка включає аналіз техніки та технології використання природних ресурсів для туристичної діяльності загалом, різних видів занять, а також можливостей інженерно-будівельного розвитку територій для створення туристичних об'єктів [19].

Економічна оцінка дозволяє визначити ефективність різних заходів, спрямованих на більш детальне та раціональне використання ресурсів. Однак

основна проблема полягає у складнощах економічної оцінки природних рекреаційних ресурсів.

На сьогоднішній день, насамперед, розроблені підходи щодо оцінки ресурсів на основі бальних методів. Крім того, деякі характеристики природних ресурсів вимірюються лише відносними величинами, наприклад, пізнавальною цінністю будь-якого ландшафту. Тому, де кількісні методи ще не є можливими або не розроблені, доцільним є використання бальних методів оцінки.

Економічна оцінка можлива лише для тих рекреаційних ресурсів, ефект від яких можна виміряти: для мінеральних вод, лікувальних грязей, лісів, поверхневих вод, природних національних парків. Основними показниками соціально-економічної ефективності використання природних лікувальних ресурсів є: економічний ефект від оздоровлення одного рекреанта; ефект від курортного використання 1 м<sup>3</sup> різних лікувальних ресурсів; загальне скорочення тимчасової непрацездатності протягом одного року після оздоровлення одного рекреанта; кількість умовно звільнених працівників з урахуванням зниження витрат робочого часу протягом року після оздоровлення у санаторіях; економія грошових коштів на оплату лікарняних листків рекреантів протягом року після санаторно-курортного лікування [21].

Теперішні методи оцінювання ресурсів природи, як от метод рентних оцінок (на основі диференціальної ренти), оцінка за витратами освоєння та інші, в основному спрямовані на оцінку ресурсів з точки зору їхнього промислового чи сільськогосподарського використання – за кінцевою продукцією. Тому вони практично непридатні для застосування до природних рекреаційних ресурсів.

В сучасних умовах, проблема економічної оцінки природних рекреаційних ресурсів стає дуже актуальною. Для вирішення цієї проблеми може бути використаний кадастр природних рекреаційних ресурсів, який ґрунтується на оціночних показниках географічних, економічних та екологічних особливостей. Це дозволить здійснювати раціональне природокористування з урахуванням потреб у рекреації населення.

Методики вартісного оцінювання природних рекреаційних ресурсів є досить різноманітними та суперечливими. Одним із підходів до оцінки є концепція загальної економічної цінності, що дозволяє враховувати ресурсні функції природи не лише прямого впливу, а й асиміляційні.

Значення загальної економічної цінності складається з двох частин: значущість використання і значущість невикористання. Значущість використання ресурсів відпочинку включає трійку значень: пряму значущість використання, допоміжну значущість використання та значущість потенційної цінності. Пряму значущість використання можна оцінити за допомогою методу транспортно-рекреаційних витрат, який враховує транспортні витрати, пов'язані з виїздом людей на відпочинок, і витрати на оплату путівок [10].

Для оцінювання великої різноманітності об'єктів, що складають культурно-історичні ресурси мандрівок, проводять їхню інвентаризацію, надають характеристику та роблять типологію. Насамперед необхідно розглянути кожну культурно-історичну атракцію, зазначаючи його назву, місцезнаходження, власника, джерела інформації, схему розташування та коротку описову інформацію. Потім проводять типологію об'єктів, базуючись на їхній інформаційній сутності: неповторності, типовості, пізнавального значення та привабливості.

Інтерактивність культурно-історичних атракцій для мандрівок можна оцінити за часом, який необхідно затратити для їхнього відвідування. Для цього потрібно класифікувати атракції за їхньою організацією та доступністю для екскурсій.

За рівнем організації атракції поділяють на організовані спеціально та неорганізовані для показу екскурсантам. Спеціально організовані локації, які є метою екскурсії, потребують більше часу для огляду, оскільки їхня детальна розвідка становить основу програми екскурсії. Неорганізовані атракції виступають як загальний план чи фон, що можна охопити одним поглядом без детального вивчення і розповіді.

За місцезнаходженням відвідувачів екскурсії, атракції виокремлюються на інтер'єрні (коли оглядають об'єкт із середини) і екстер'єрні (коли оглядають об'єкт із зовні). Час, необхідний для огляду об'єкта із зовні, має бути більшим, крім музеїв та різноманітних сховищ історичних цінностей, ніж коли оглядають об'єкт із середини [2].

Міжнародна практика добре розробила правила оцінювання культурно-історичних ресурсів, в той час як вітчизняна практика має розроблену методіку оцінки природних ресурсів туризму. Проте не всі методи можна застосовувати до культурно-історичних ресурсів. Наприклад, медико-біологічна оцінка не може бути застосована до культурно-історичних ресурсів, оскільки цей тип оцінки описує вплив виключно природних чинників на людський організм. Однак можливе застосування технологічної та естетичної оцінок, а також екологічної оцінки.

Оцінювання технологічного рівня культурно-історичних ресурсів в туризмі виконують за відповідними показниками:

- рівень збереженості атракції може бути високим, середнім чи низьким;
- тривалість зручного використання об'єкта;
- скільки відвідувачів за день може прийняти атракція;
- скільки речей для показу містить атракція;
- зручність для туристів при огляді об'єктів атракції;
- кількість об'єктів атракції, що є доступними для відвідування туристами у певний момент [19].

Оцінка технологічних аспектів культурно-історичних ресурсів в мандрівках має важливе значення для оцінки того, наскільки готові, придатні та комфортні ці ресурси для прийому подорожуючих. Показники оцінювання дозволяють визначити технологічний рівень туристичних об'єктів або компонентів та виявити, наскільки вони готові до прийому екскурсантів.

Оцінка естетичного потенціалу визначається такими параметрами, як унікальність, естетична вмістимість та технологічна адаптованість, різноманіття ландшафтів та їх взаємодія з навколишнім середовищем. Поняття

«естетична вмістливість» включає в себе фізичний та культурний стан об'єкта, кількість деталей та фрагментів, які його складають. Чим більш вражаючим є об'єкт, і чим більше предметів для спостереження він містить, тим більше часу потрібно для його роздивлення, і тим більше привабливим та цікавим він є для туристів (вища його естетична цінність). Однак, естетична оцінка має свої обмеження – наявність суб'єктивності при оцінці об'єктів індивідуально кожним туристом, оскільки естетичні уявлення у кожного можуть відрізнятись.

Під час оцінки території спочатку визначають культурні зони, після чого формується кадастр культурних об'єктів, визначаються об'єкти, що мають культурне значення, оцінюється їхній стан збереженості, пропускна здатність та вплив на екологічний аспект ландшафту. Далі вивчається туристична інфраструктура - наявність закладів харчування, місць для проживання туристів відповідно до їх потреб тощо. Відповідно до цього визначається маршрут та його тривалість [1].

### *1.3. Оцінка впливу воєнного стану на мандрівки*

Після початку повномасштабного вторгнення країни-агресора кількість туристів та доходів в постраждалих регіонах України значно зменшилася. Ця війна має негативний вплив на індустрію туризму нашої країни в цілому та особливо для східних областей, які найбільше постраждали. Зменшення потоку туристів та доходів суттєво позначилося на туристичній індустрії в постраждалих регіонах, призводячи до закриття чи скорочення діяльності багатьох готелів та інших туристичних підприємств через спад попиту. Це спричинило втрату робочих місць та економічні труднощі для місцевого населення [12].

Починаючи з 2014 року, війна на сході України та анексія Криму Росією спричинили серйозні зміни в туристичній сфері країни. Крим, який колись був одним із найпопулярніших туристичних напрямків в Україні, став недоступним для багатьох туристів через війну та анексію. Це призвело до значного

зменшення туристичного потоку до цього регіону та втрат для місцевої туристичної індустрії.

Східні області України, де протікає війна, також стали менш привабливими для туристів через загрозу безпеки та небезпечні умови. Це призвело до скорочення туристичного потоку, закриття готелів та ресторанів, а також до втрат робочих місць у секторі туризму [19].

Поступлення грошових коштів до місцевих бюджетів від мандрівної галузі значно зменшилися. За офіційними даними Державного агентства розвитку туризму, можна визначити, скільки коштів державний бюджет України не отримав через війну (рис. 1.1).

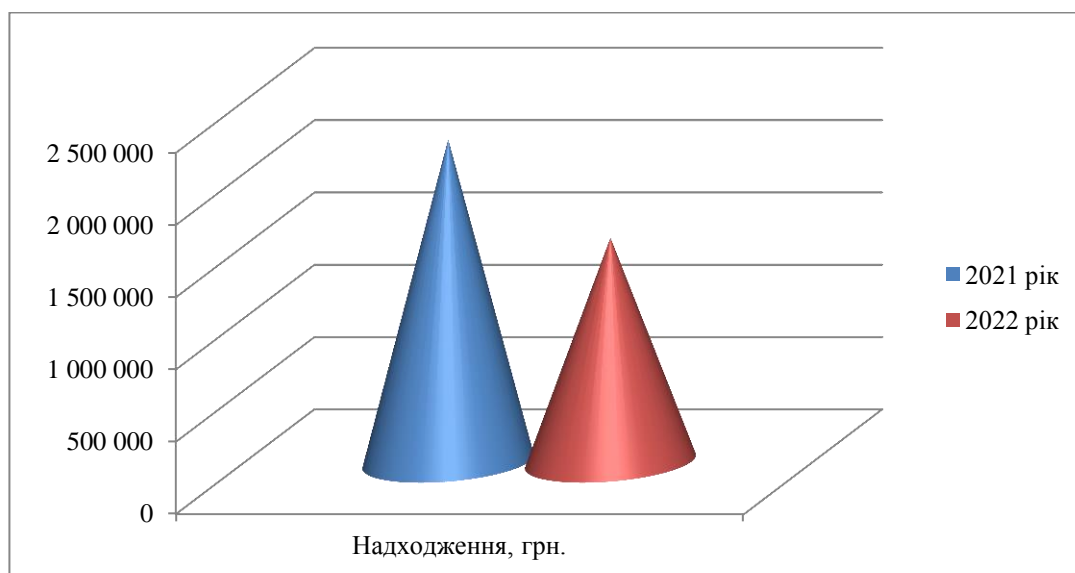


Рис. 1.1. Надходження до державного бюджету податків від туризму [6]

Як бачимо з рисунку в 2022 році від мандрівної галузі сплачено грошових коштів на 1 млрд. 551 млн. 182 тис. грн., що становить страту на 31% порівняно з 2021 роком (2 млрд. 231 млн. 860 тис. грн.). Величина платників податків, які задіяні у сфері мандрівок, за рік скоротилася на 16,9%.

Податкові кошти від різних видів туристичної діяльності у 2022 році зменшилися практично у всіх видах, крім об'єктів інших різновидів тимчасового розміщення, що зросла на 45,9% (табл. 1.1, рис. 1.2).

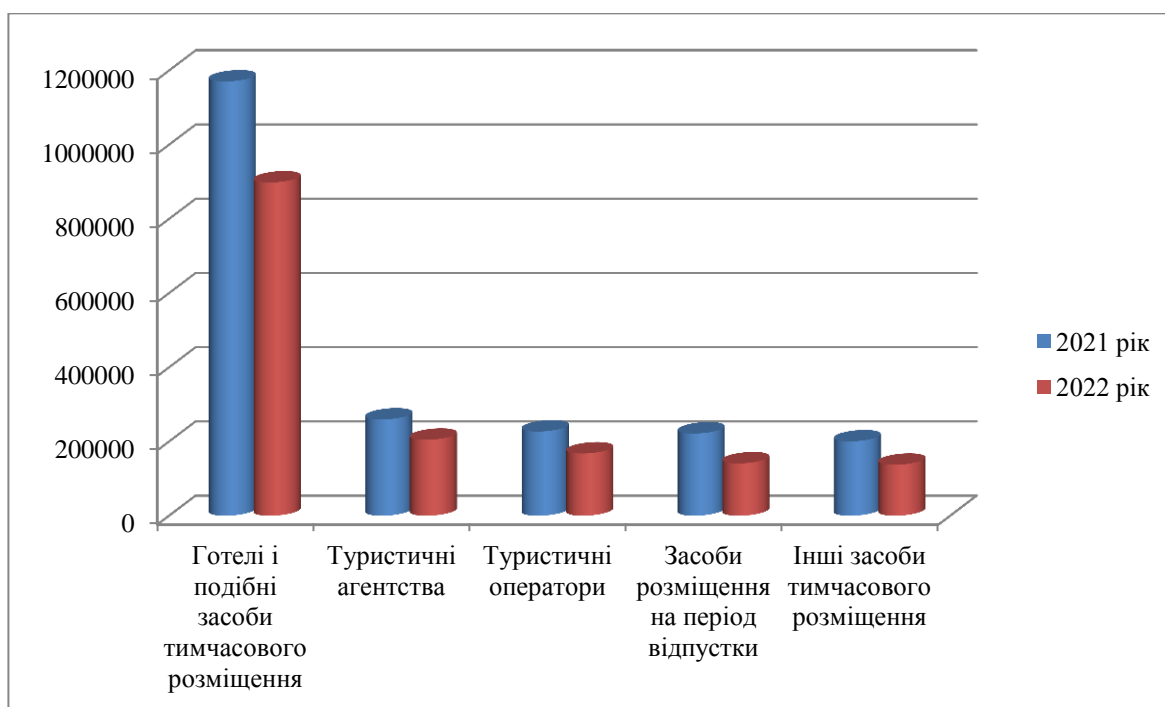
Надходження податків до бюджету від роботи туристичних операторів скоротилися на 35%. У 2022 році вони сплатили до бюджету 167 мільйонів 858

тисяч гривень, а в 2021 році ці надходження становили 259 мільйонів 5 тисяч гривень.

Таблиця 1.1

Податкові надходження туристичної галузі України [6]

Суб'єкти туристичної діяльності	2021 рік	2022 рік
Готелі і подібні засоби тимчасового розміщення	1170591,04 тис. грн.	898381,44 тис. грн.
Туристичні агентства	259475,5 тис. грн.	204795,22 тис. грн.
Туристичні оператори	226944,15 тис. грн.	167858,1 тис. грн.
Засоби розміщення на період відпустки	221696,96 тис. грн.	141163,66 тис. грн.
Інші засоби тимчасового розміщення	200457,8 тис. грн.	137394 тис. грн.



1.2. Податкові надходження від суб'єктів туристичної діяльності [6]

Також кошти від роботи іншого суб'єкта туристичної діяльності, а саме туристичних агентств в 2022 році скоротилися на 27%, їхні внески до держбюджету склали 204 мільйони 795 тисяч гривень, у порівнянні з сумою 279 мільйонів 265 тисяч гривень у 2021 році (рис. 1.3).

Крім того, війна також призвела до введення обмежень на переміщення та збільшення військової присутності в деяких регіонах, що також негативно впливає на розвиток туризму.



Рис. 1.3. Відсоткове надходжень податків від суб'єктів туристичної діяльності [6]

Оскільки Україна має великий потенціал для туризму, війна стала серйозним перешкодженням для розвитку цієї галузі. Проте, в умовах війни, уряд України та місцеві органи влади вживають заходів для збереження туристичного потенціалу країни та підтримки туристичних підприємств. Наприклад, проведення масштабних рекламних кампаній для привертання туристів, підтримка малих та середніх підприємств у сфері туризму та розвиток альтернативних туристичних маршрутів.

Важливо також зазначити, що війна не тільки призводить до зменшення туристичного потоку, але і має потенціал для формування нових ідентичностей та образу країни у світі, що може вплинути на туристичну сферу в майбутньому. Усі ці фактори демонструють, що вплив війни на туристичну діяльність України є значним і потребує уваги як з боку влади, так і з боку суспільства для забезпечення відновлення та подальшого розвитку туризму в країні.

## РОЗДІЛ 2. ОЦІНКА ТА ПЕРСПЕКТИВИ РОЗВИТКУ ТУРИСТИЧНИХ РЕСУРСІВ ЛЬВІВСЬКОЇ ОБЛАСТІ

### 2.1. Туристичний потенціал Львівської області

Львівська область вважається регіоном, в якому перспективи розвитку мандрівної сфери були і, на сьогоднішній день, залишаються найперспективнішими в Україні. Враховуючи багаторічний досвід у сфері рекреації, природно-ресурсний потенціал і історико-культурні багатства, а також вигідне географічне положення області в центрі Європи, можна стверджувати, що це створює чудові передумови для пріоритетного розвитку санаторно-курортного лікування, туризму та відпочинку. Цей напрямок розвитку має бути спрямований як на внутрішніх мандрівників, так і на обслуговування іноземних подорожуючих [2].

В результаті реформ, що відбулися в Україні, територія Львівської області поділена на сім районів: Львівський, Червоноградський, Стрийський, Дрогобицький, Самбірський, Золочівський та Яворівський (рис.2.1).

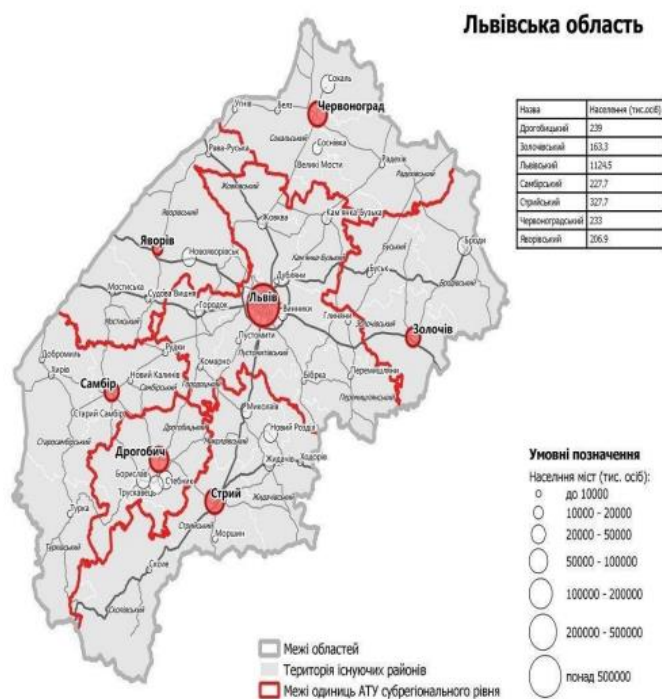


Рис. 2.1. Адміністративно-територіальний поділ Львівської області [9]

Головною складовою мандрівного та відпочинкового потенціалу Львівської області є різноманітні природні та історико-культурні ресурси, такі як кліматичні особливості, ландшафти, бальнеологічні джерела, археологічні пам'ятки, об'єкти сакральної спадщини, історичні місця, архітектурні перлини, мистецькі центри та події. Ще одним важливим елементом туристичної здатності області є розвинута туристична інфраструктура, що включає в себе готельний та ресторанний сектор, санаторно-курортні заклади, транспортну систему і туристичні підприємства (рис. 2.2-2.3).



Рис. 2.2. Складові туристично-рекреаційної здатності Львівської області [2]

Зростання туристично-рекреаційної галузі Львівської області обумовлений кількома факторами:

– природно-ресурсна здатність – рельєф області відповідає вимогам для гірськолижного відпочинку, а також область має значні природні ресурси, такі як мінеральні води, озокерит, лікувальні грязі та інші (рис. 2.3).

На основі аналізу інформаційних джерел відомо, що на території Львівської області виявлено сім типів мінеральних вод, що використовуються для бальнеологічного лікування і вони розподілені по чотирьох зонах поширення:

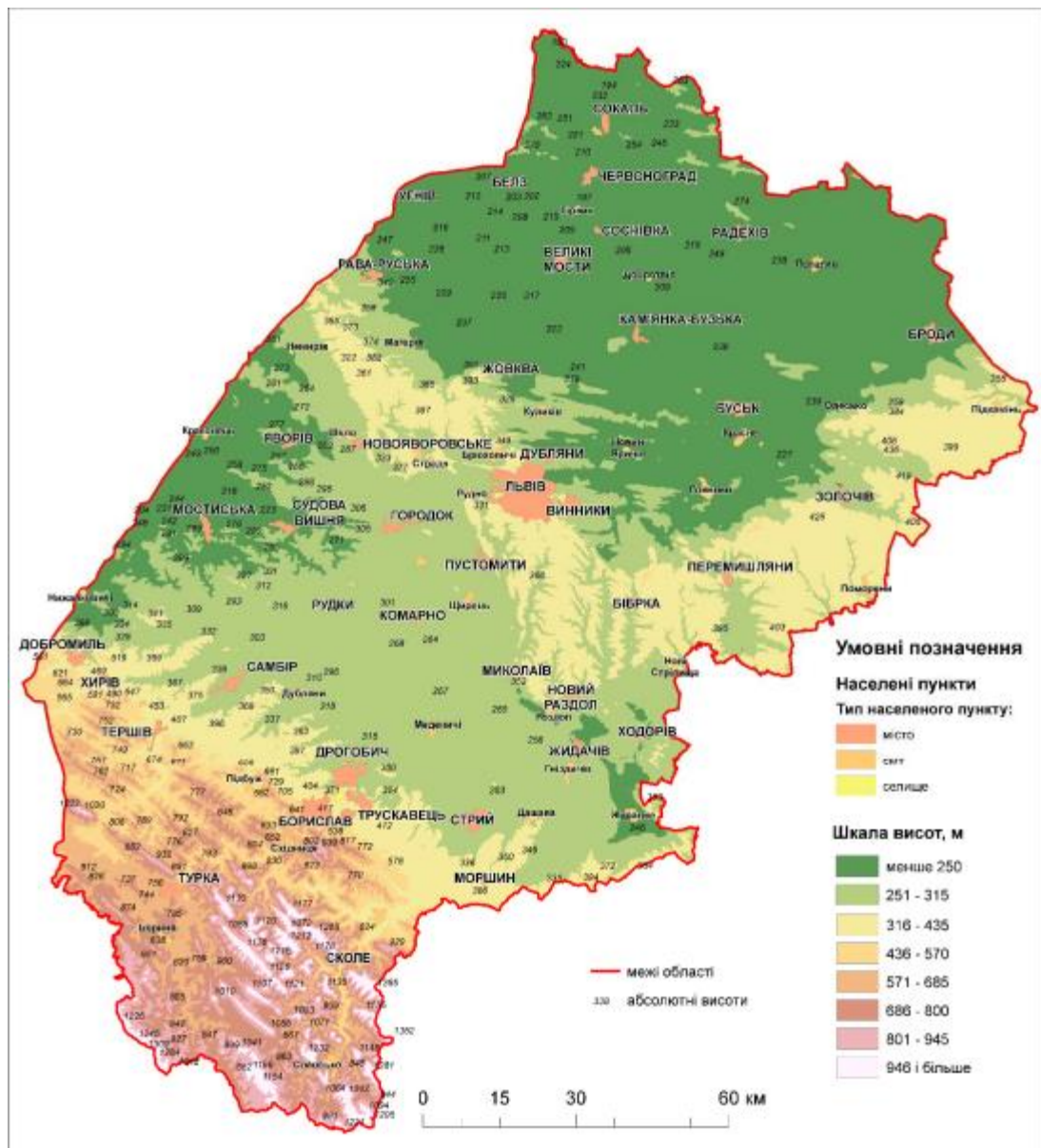


Рис. 2.3. Карта рельєфу Львівської області [9]

1. Мінеральні неспецифічні води типу «Нафтуся» – курорти Трускавець, Східниця, Верхньосиньовидне та інші, що мають загальні розвідані та прогнозні ресурси понад 5000 м<sup>3</sup>/добу.
2. Лікувальні розсоли з підвищеною складовою сульфатів представлені на курорті Моршина, де використовується 79,0 м<sup>3</sup>/добу, хоча сумарні розвідані та прогнозні ресурси становлять понад 600 м<sup>3</sup>/добу.
3. Мінеральні сульфатні води відомі на курортах Великий Любінь, Немирів, Шкло, де запаси цього типу вод сягають декількох тисяч м<sup>3</sup>/добу. На

даних курортах їхнє використання незначне – Великий Любінь (запаси вод – 57,6 м<sup>3</sup>/добу), Немирів (320 м<sup>3</sup>/добу), Шкло (5,0 м<sup>3</sup>/добу).

4. Мінеральні води без специфічних компонентів і властивостей знаходяться в смт. Олесько (220 м<sup>3</sup>/добу), с. Балучині (158 м<sup>3</sup>/добу), смт. Новий Милятин (158 м<sup>3</sup>/добу), с. Солуки (86 м<sup>3</sup>/добу), де прогнозні запаси складають близько 27000 м<sup>3</sup>/добу [16]

Мінеральні води Львівської області є найбільш використовуваними курортами. Щоденно в регіоні видобувається близько 1,1 тисячі кубометрів мінеральних вод. Також у Львівській області багато родовищ торфових лікувальних грязей, зокрема у смт. Великий Любінь, Шкло, Немирів і м. Моршин. На сьогоднішній день, на території області, найкраще досліджено Великолюбінське з запасами 204,6 тис. м<sup>3</sup> і Моршинське родовища з розвіданими запасами 239 тис. м<sup>3</sup>. Видобуток лікувальних грязей здійснюють лише на Великолюбінському родовищі, де їх дістають для потреб санаторію «Любінь Великий».

По території Львівській області протікає понад 8950 річок, потічків і струмків, які загалом простягаються на відстань 16343 км. Більша частина річок області відносяться до басейнів Чорного (зокрема, Дністер і Стрий), а також Балтійського морів (Західний Буг, Сян). Більшість річок Львівської області знаходиться в басейні Дністра і Західного Бугу, в той час як кількість річок у басейні річки Сян є невеликою [19].

Крім того, на території Львівської області, є значні площі природних ландшафтів, лісів, водойм, спелеологічних об'єктів та інших ресурсів. Курорти активно використовуються туристами (рис. 2.4).

– географічне положення – Львівська область розташована у центрі Європи та недалеко від Карпат, що робить її легкодоступною із різних напрямків. Розвинута транспортна мережа та міжнародні зв'язки також сприяють розвитку туризму;

– охоронний чинник – на сьогоднішній день в області діють 5 національних парків та 1 природний заповідник. В листопаді 2020 року, було



Таблиця 2.1

## Заповідники та національні природні парки Львівської області [9]

№ п/п	Назва природоохоронного об'єкта	Рік створення	Площа, га
1	Національний природний парк «Бойківщина»	2014	12 240
2	Національний природний парк «Королівські Бескиди»	2020	8 997
3	Національний природний парк «Північне Поділля»	2010	15 587
4	Національний природний парк «Сколівські Бескиди»	1999	35 684
5	Національний природний парк «Яворівський»	1998	7 108
6	Природний заповідник «Розточчя»	1984	2 084,5

Таблиця 2.2

## Структура природо-заповідного фонду Львівської області

№	Назва природо-заповідного фонду	Загальнодержавне значення	Міське значення
1	Національний природний парк	5	
2	Природний заповідник	1	
3	Заказники	9	33
4	Пам'ятка природи	2	182
5	Регіональні ландшафтні парки		4
6	Заповідні урочища		48
7	Парк-пам'ятка садово-паркового мистецтва	6	53
8	Ботанічні сади	2	1
9	Зоологічний парк		1
10	Дендрологічні парки		2

– історико-культурний – область має велику кількість архітектурних, археологічних, історичних і культурних пам'яток різних епох, стилів та релігій, що приваблює мандрівників (табл. 2.3, рис. 2.5). Культурні ресурси Львівської області мають особливе значення як для української культури, так і для туризму.

Таблиця 2.3

## Історико-культурні туристичні ресурси Львівської області [1]

№	Вид історико-культурних туристичних ресурсів	Кількість об'єктів, од.
1	Архітектурні та містобудівні пам'ятки національного значення	794
2	Архітектурні та містобудівні пам'ятки місцевого значення	2637
3	Пам'ятки археології національного значення	14
4	Пам'ятки археології загальнонаціонального значення	834

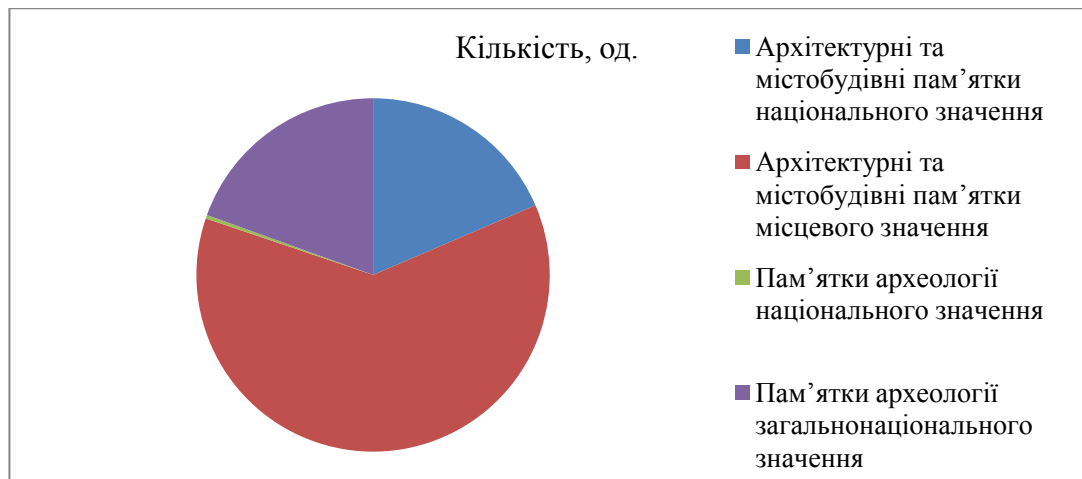


Рис. 2.5. Історико-культурні туристичні ресурси Львівської області [1]

На території Львівської області виділяють такі різновиди історико-культурних туристичних ресурсів:

1. Архітектурна спадщина не лише представляє історичну та культурну цінність, але й виступає ключовим туристичним атракціоном. Це привертає увагу подорожуючих із різних країн, які бажають дослідити архітектурні шедеври, насолодитися їхньою естетикою і поглибити знання про історію та культуру цього регіону. Збереження та охорона архітектурної спадщини є важливим завданням, оскільки це дозволяє зберегти цінні культурні надбання для майбутніх поколінь. На території Львівської області зосереджено близько 361 об'єкта архітектурної спадщини. Область славиться своєю вражаючою архітектурою. Історичний центр міста Львова, що внесений до списку світової спадщини ЮНЕСКО, демонструє різноманітні стилі, такі як готика, бароко, ренесанс та класицизм. Крім того, у регіоні розташовані численні замки, палаці, церкви та інші архітектурні пам'ятки, які відображають різні історичні періоди.

2. Культурні фестивалі. Вони можуть охоплювати різноманітні тематики, що відображають багатство культури, мистецтва, історії або етнічного спадку певного регіону, країни або спільноти. Вони можуть присвячуватися літературі, музиці, танцю, театру, кінематографу, народним традиціям, гастрономії та багатьом іншим аспектам.

Львівська область відома своїми різноманітними культурними фестивалями. Наприклад, Фестиваль Старовинного Мистецтва «Віртуози Фортеці» пропонує можливість перенестися у середньовіччя та насолодитися різноманітними мистецькими виступами. Інші фестивалі, такі як Львівський Міжнародний Фестиваль «Вернісаж Мистецтв» та Фестиваль Європейської Культури, відображають різноманіття культурних виразів та творчості [12].

3. Музеї та галереї. Даний різновид історико-культурних туристичних ресурсів відіграє важливу роль, не лише надаючи можливість ознайомитися з культурною спадщиною та мистецтвом, а й сприяючи розширенню нашого світогляду. Вони надихають нас на творчість та пізнання, стимулюють діалог та спілкування між людьми. У Львівській області знаходиться величезний вибір музеїв та галерей, які представляють різні аспекти історії, мистецтва та культури. Наприклад, Львівська Національна Галерея Мистецтв, Львівський Історичний Музей та Львівський Музей.

4. Фортифікації. Грають значну роль у мандрівках, особливо для туристів, які зацікавлені в історії, архітектурі та воєнній спадщині. Вони стають привабливими туристичними об'єктами, які привертають відвідувачів з різних країн. Львівська область багата на фортифікаційні споруди, які свідчать про її історичну важливість та стратегічне значення. Ці споруди, будуючись для захисту території від можливих нападів та ворожих вторгнень, є своєрідними об'єктами оборони. Вони мають велике історичне значення і втілюють різноманітні архітектурні стилі та техніки, що відображаються у їхній спорудженні протягом різних епох [5].

Отже, Львівська область відома як мандрівний і оздоровчий регіон, що вирізняється великою кількістю мандрівних ресурсів та сучасною інфраструктурою туризму. Інформація про область доступна та достовірна, відповідає потребам мандрівників і спрямована на досягнення максимального соціально-економічного ефекту. Львівська область вважається однією з найпривабливіших та найпопулярніших туристично-рекреаційних областей в

Україні. У сучасних умовах відпочинку та мандрівки є ключовими галузями господарства області, забезпечуючи значний економічний внесок.

## 2.2. Аналіз інфраструктури туристичних ресурсів Львівської області

Львівська область володіє багатим мандрівним потенціалом, включаючи інформаційно-довідкові туристичні центри, національні природні парки, заклади розміщення, музеї, культурну спадщину, фестивалі, промарковані туристичні маршрути тощо [10].

На сьогоднішній день в області повноцінно проводять свою діяльність суб'єкти туристичної діяльності, 124 санаторно-курортні заклади, 500 агросадиб, 250 місць тимчасового проживання, 280 місць харчування, 12 інформаційно-довідкових туристичних центрів, 162 музеї та галереї різного підпорядкування, 10 закладів культури і т.п. (табл. 2.4, рис. 2.6) [3].

Таблиця 2.4

Складові туристичної інфраструктури Львівської області [10]

Складові туристичної інфраструктури	Кількість, од.
Санаторно-курортні заклади	124
Агросадиби	500
Місця тимчасового проживання	250
Заклади ресторанного господарства	280
Інформаційно-довідкові туристичні центри	12
Музеї та галереї різного підпорядкування	162
Театри	10

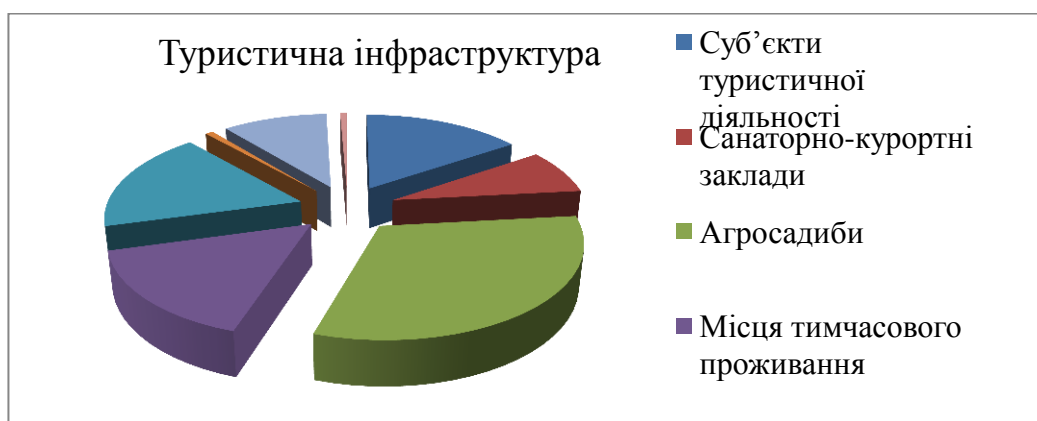


Рис. 2.6. Складові туристичної інфраструктури Львівської області

За показником суб'єктів туристичної діяльності Львівщина посідає 3 місце в Україні. У 2023 році, якщо порівнювати з попередніми роками зменшилась кількість туроператорів із 63 до 58. Кількість тур агентів також зменшилася на 65 (24,6%), а кількість суб'єктів, що здійснюють екскурсійну діяльність із 61 за 2021 р. до 51 за 2023 р.

Таблиця 2.5

Суб'єкти туристичної діяльності у Львівській області за 2018-2023 рр. [6]

Найменування показника	Роки		
	2018	2021	2023
Юридичні особи			
Туроператори	63	61	58
Тур агенти	79	73	72
Суб'єкти, що здійснюють екскурсійну діяльність	17	14	12
Фізичні особи підприємці			
Тур агенти	97	225	161
Суб'єкти, що здійснюють екскурсійну діяльність	26	47	39

За 2023 рік від роботи суб'єктів туристичної діяльності в державний бюджет надійшло податків від туристичного збору у кількості 46 млн. грн. (табл. 2.6, рис. 2.7).

Таблиця 2.6

Надходження від туристичного збору у Львівській області [6]

Область	Туристичний збір, грн.		
	2021 рік	2022 рік	2023 рік
Львівська область	23 081 000	41 430 000	46 000 000

Найбільші суми туристичного збору у 2023 році сплатили такі громади: Львівська – 25 млн. 470 тис., Трускавецька – 9 млн. 203 тис., Східницька – 2 млн. 782 тис. грн. (табл. 2.7, рис. 2.8).

Найбільш розповсюдженими у Львівській області є два типи колективних засобів розміщення: готелі – 49,6 % і інші заклади де можна тимчасово пожити – 50,4 %. Найбільша кількість колективних засобів розміщення знаходиться у Львові (23,7%), Трускавці (15,7%), Бориславі (6,8%) та Моршині (5,0%). Крім того, велика їх кількість зосереджена в Львівському (8,0%) та Сколівському

(7,1%) районах. На інші райони Львівської області припадає 33,7% даних закладів (рис. 2.9).

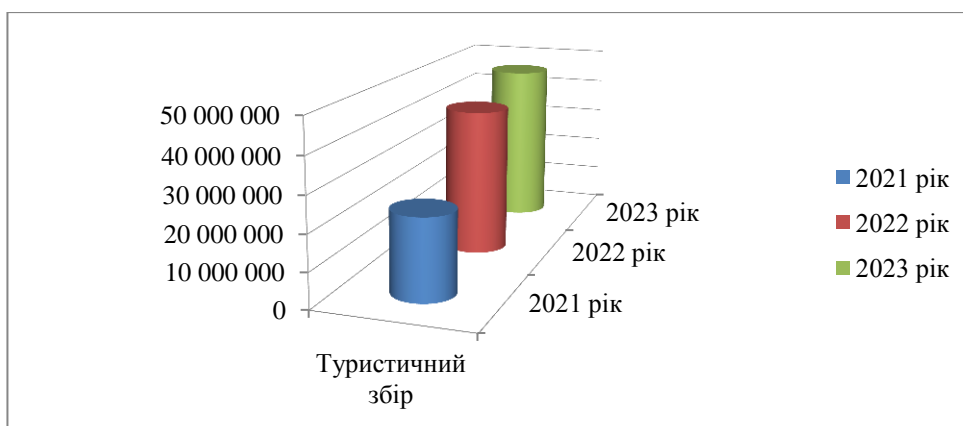


Рис. 2.7. Туристичний збір у Львівській області

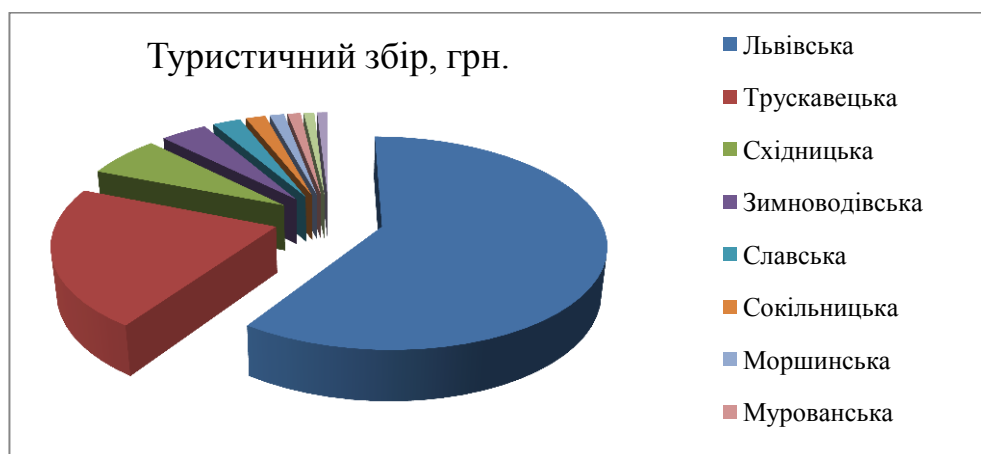


Рис. 2.8. Туристичний збір територіальних громад області в 2023 році

Таблиця 2.7

Туристичний збір по територіальних громадах Львівської області в 2023 р. [6]

№ п/п	Назва територіальної громади	Сума туристичного збору, грн.
1	Львівська	25 млн. 470 тис. грн.
2	Трускавецька	9 млн. 203 тис. грн.
3	Східницька	2 млн. 782 тис. грн.
4	Зимноводівська	1 млн. 735 тис. грн.
5	Славська	1 млн. 52 тис. грн.
6	Сокольницька	742 тис. грн.
7	Моршинська	547 тис. грн.
8	Мурованська	489 тис. грн.
9	Яворівська	401 тис. грн.
10	Грабовецько-Дулібівська	395 тис. грн.

## Кількість колективних засобів розміщення подорожуючих Львівської області

[14]

Вид засобу розміщення	Роки	
	2017	2023
Всього колективних засобів розміщення	337	374
Готелі та аналогічні засоби розміщення	277	250
Готелі	170	124
Мотелі	39	44
Хостели	11	18
Туристичні бази, гірські притулки, студентські літні табори та інші засоби розміщування	57	64
Спеціалізовані засоби розміщування	60	124
Санаторії та пансіонати з лікуванням	37	44
Дитячі санаторії	5	10
Пансіонати відпочинку	4	36
Бази відпочинку, інші заклади відпочинку (крім турбаз)	14	34

На 2023 рік на території Львівської області нараховувалося 280 закладів ресторанного господарства різних форм власності (рис. 2.10).

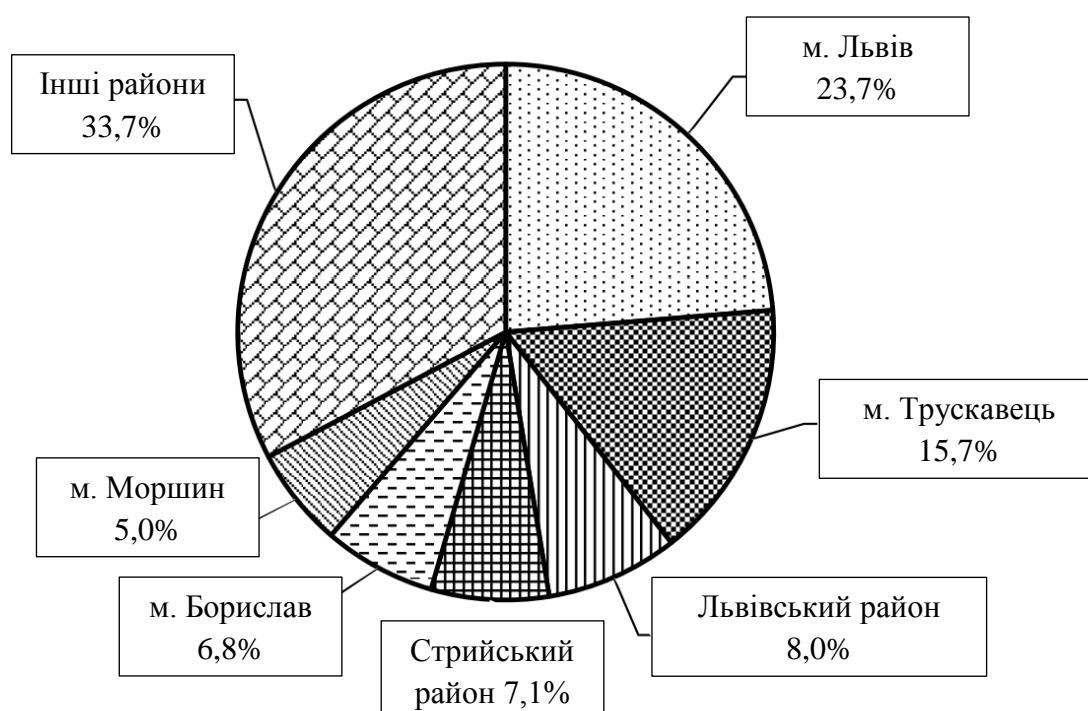


Рис. 2.9. Розподіл колективних засобів розміщування за містами та районами [4]



Рис. 2.10. Структура закладів ресторанного господарства Львівської області, % [20]

На основі рисунку 2.10 можна зазначити, що у закладах ресторанного бізнесу переважають ресторани, кафе та бари (52%), за якими слідують заклади швидкого харчування (приблизно 20%), кейтерингові послуги (16%), паби та нічні клуби (7%), а також заклади харчування при готелях та АЗС (3% і 2% відповідно) [4].

З урахуванням війни, яка триває на території нашої країни, можна помітити, що сегмент продажу їжі на вулиці залишився в більш сприятливому положенні порівняно з традиційними ресторанными закладами. Бізнес у сфері вуличної їжі є більш компактним і мобільним, що робить його більш гнучким у реагуванні на зміни на ринку та адаптації до нових умов.

Важливо також зазначити, що майже 90% закладів ресторанного бізнесу зареєстровані як фізичні особи – підприємці, а лише близько 10% – як юридичні особи (підприємства). Частка фізичних осіб – підприємців у загальній кількості суб'єктів господарювання ресторанного бізнесу в Україні майже не змінюється протягом часу ринкової перебудови, навіть у кризові періоди [27].

Протягом майже тисячі років Львівщина відігравала значну роль у системі транс'європейського спілкування. По її території пролягав старовинний Бурштиновий шлях, який з'єднував Чорне море з Балтійським. Львівська область через свою транспортну інфраструктуру забезпечує покриття всіх населених пунктів.

Протяжність автомобільних доріг по території області становить 9851 тис. км (рис. 2.11). Густота мережі автомобільних доріг загального

користування в Львівській області перевищує середнє значення по Україні і становить 375 км на тис. км<sup>2</sup>. Ця висока щільність доріг обумовлена наявністю двох основних магістралей, які перетинаються в регіоні, забезпечуючи зручну транспортну основу для руху як з півночі на південь, так і з заходу на схід.

Перша магістральна автодорога М-14 пролягає через території Білорусі, України і Молдови. Друга магістраль М-17 орієнтована на широкий напрямок і тягнеться від Києва через міста Львівщини до пунктів пропуску кордону Ужгород і Чоп.

Магістралі міжнародного сполучення категорії А поєднують найбільші міста та ключові пункти перетину державного кордону. Серед них - А-260 до Рави-Руської, А-267 до Краковця, А-262 до Ужгорода, А-264 до Дякова і А-269 до Порубного. Інші дороги відіграють значення в середині країни і не маркуються спеціальними знаками (табл. 2.9).

Таблиця 2.9

Структура автодоріг загального користування Львівської області

Назва автодоріг	Протяжність, км
Дороги державного значення	2066,3
Дороги місцевого значення	7784,7

По території Львівської області проходять 2 міжнародні транспортні коридори: №3 – Берлін – Вроцлав – Київ; №5 – Трієст – Бухарест – Будапешт – Львів [12].

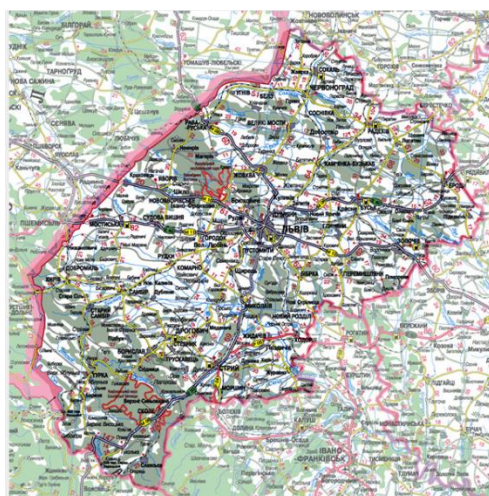


Рис. 2.11. Карта автомобільних доріг Львівської області [9]

На території Львівщини перевезеннями пасажирів займаються 63 перевізники, що забезпечують 814 маршрутів (рис. 2.12).



Рис. 2.12. Структура автотранспортних перевезень Львівської області [13]

Залізничні магістралі по території Львівської області мають протяжність 3207 тис. км, а головними вузлами є Львів та Стрий (рис. 2.13).

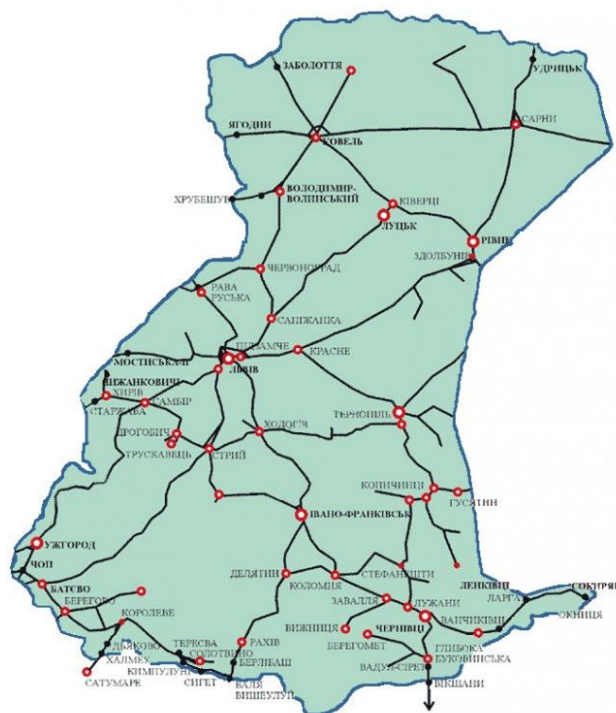


Рис. 2.13. Карта Львівської залізниці [11]

На території Львівської області розташовано 10 пунктів пропуску з Республікою Польща, з яких 6 – автомобільних та 4 залізничних (табл. 2.1, рис. 2.14).

Таблиця 2.10

Пункти пропуску на території Львівської області

№	Назва пункту пропуску	Пункт на суміжній території	Вид сполучення	Район
1	Рава-Руська	Хребенне	автомобільний	Жовківський
2	Шегині	Медика	автомобільний	Мостиський
3	Краківець	Корчова	автомобільний	Яворівський
4	Смільниця	Кросьценко	автомобільний	Старосамбірський
5	Грушів	Будомеж	автомобільний	Яворівський
6	Угринів	Долгобичув	автомобільний	Яворівський
7	Рава-Руська	Верхрата	залізничний	Жовківський
8	Рава-Руська	Хребенне	залізничний	Жовківський
9	Хирів	Кросьценко	залізничний	Старосамбірський
10	Мостиська	Пшемисль	залізничний	Мостиський

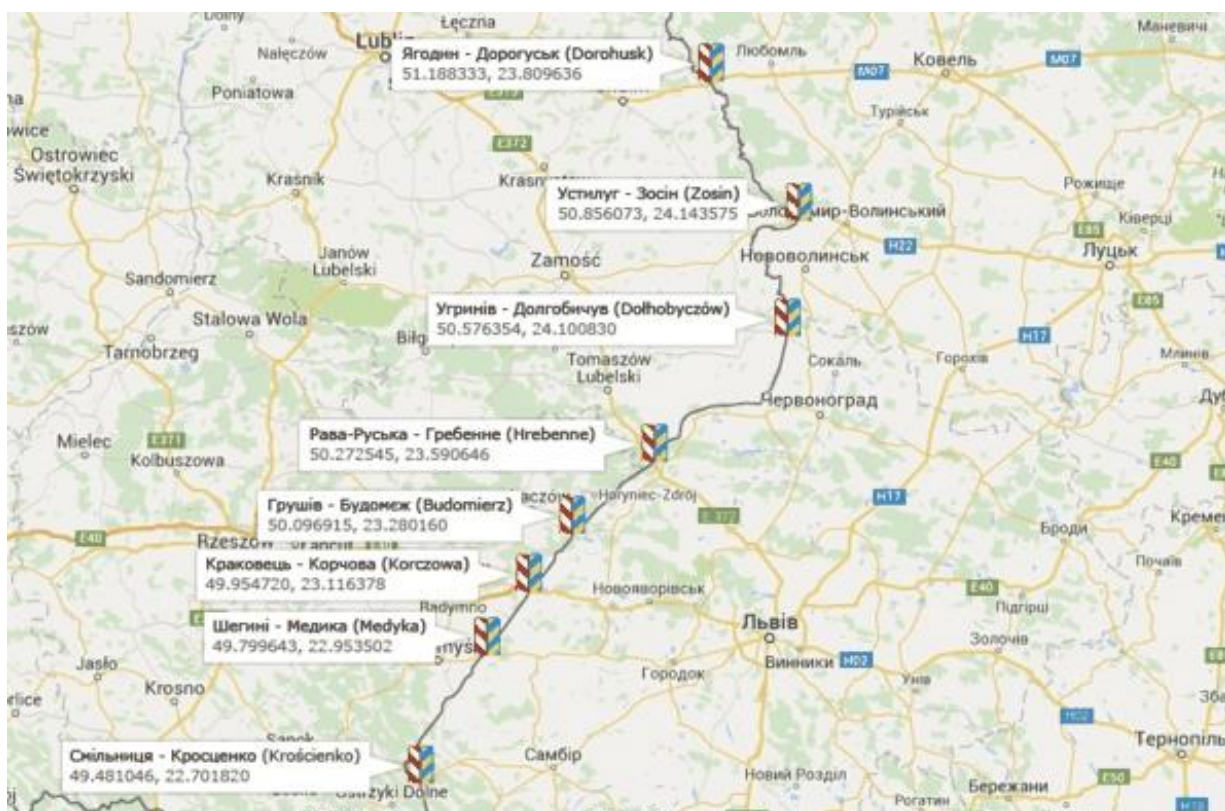


Рис. 2.14. Місця перетину межі України [8]

На 2023 рік на території Львівської області існує велика різноманітність культурних та мистецьких закладів (1485 од.) (табл. 2.11, рис.2.15).

## Структура культурних та мистецьких закладів Львівської області [14]

Назва закладу	Кількість закладів
Публічні бібліотеки	1330
Централізовані бібліотечні системи	28
Музеї	27
Театри	9
Концертні організації	13
Мистецькі школи у т.ч.	78
- музичні	39
- художні	22
- школи мистецтв	10
- хореографічні школи	7



Рис. 2.15. Структура культурно-мистецьких закладів Львівської області

На території Львівської області нараховується 1330 публічних бібліотек, серед яких 1140 розташовані в сільській місцевості, 63 – це бібліотеки для дітей та 4 - бібліотеки для юнацтва. Крім того, на території області розташовано 28 централізованих бібліотечних систем, з яких 20 є районними, 7 – міськими і 1 дитяча.

Отже на території Львівської області досить розвинута туристична інфраструктура.

### *2.3. Розробка туристичного маршруту Львівською областю та особливості організації*

Туристичні ресурси Львівської області, як природні так і історико-культурні допустимі для створення різноманітних унікальних подорожей, що можуть задіювати різні верстви населення не тільки Львівщини, а й інших областей країни чи закордонних туристів. По території дослідження Львівської області спроектовані і реалізуються різноманітні туристичні маршрути які в основному направлені на відвідування історико-культурних замкових ресурсів чи гірських місцевостей області. Нами спроектовані автобусні подорожі, що дозволять відкрити унікальність місць Львівської області.

Нами спроектований автобусний тур районом дослідження, а саме подорож Львівською областю «Таємниці незабутньої історії замків Львівщини».

Основною метою автобусної подорожі «Таємниці незабутньої історії замків Львівщини» є відпочинково-пізнавальна, що включає розкриття невідомих фактів історичних подій, що проходили і проходять в замкових спорудах території дослідження. На території Львівської області виникла певна замкова культура, що є неповторною і унікальною.

Територія розташування маловідомих замків області виділяється не великою кількістю населених пунктів, в яких мандрівники мають змогу знайти місця для відпочинку і ночівлі, що у вартісному відношенні є прийнятними для мандрівників.

Дану автобусну туристичну подорож можна планувати з квітня до кінця жовтня, хоча, за бажанням, вона може бути цілорічною. Дана подорож нами спроектована на 2 доби, хоча по тривалості вона може бути більшою, або меншою – якщо планувати велосипедну подорож, то вона може тривати не менше 4 дні.

Вікова категорія туристів може коливатися від 14 до 60 років, хоча можуть бути і інші вікові категорії, наприклад дитячі.

Якщо брати до уваги завдання автобусної туристичної подорожі то нами запропоновано такі туристичні атракції (рис. 2.16): м. Луцьк – с. Стільсько (Стільське городище) – м. Розділ (палац Жевуських-Лянцкоронських) – м. Журавно (Палац Скринських-Чарторийських) – с. Черниця (Палац Стефануса-Подлевського) – м. Миколаїв (печерний комплекс білих хорватів) – м. Комарно (палац Балів) – м. Судова Вишня (Палац Марсів) – м. Луцьк.

Протяжність даного маршруту – 570 км.

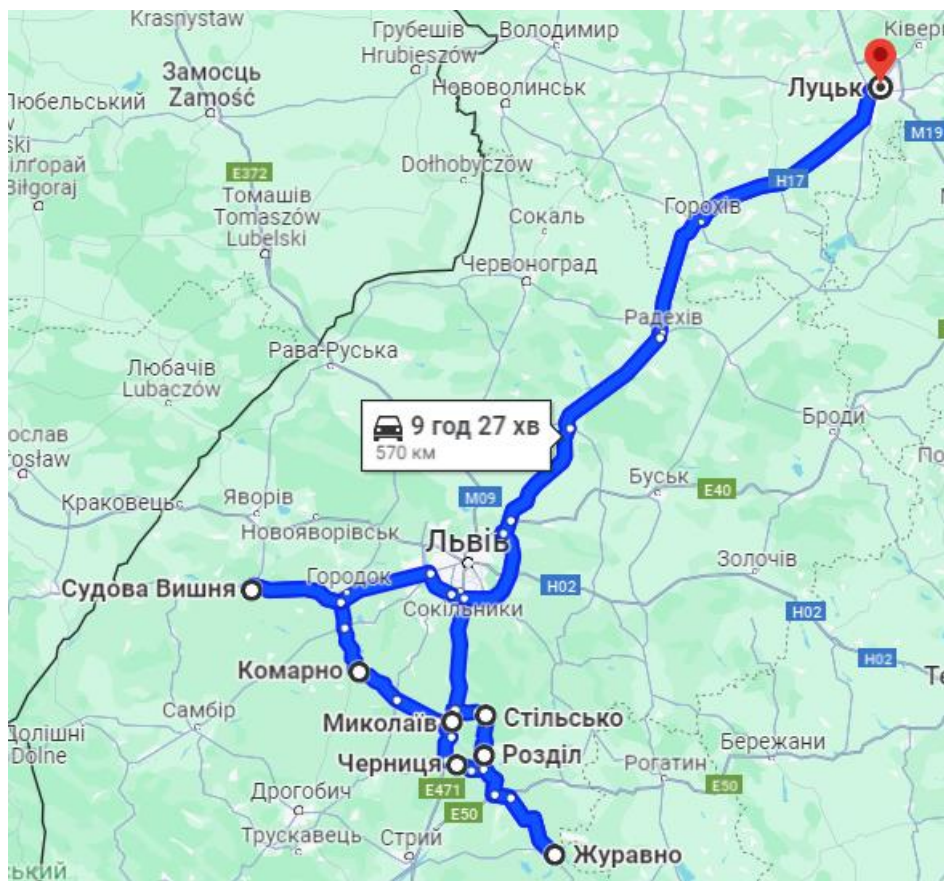


Рис. 2.16. Схема автобусної туристичної подорожі «Таємниці незабутньої історії замків Львівщини»

### *Програма мандрівки*

#### *1-й день*

Оренда автобуса, підготовка до туристичної подорожі, збір групи, виїзд з м. Луцька.

Мандрівку починаємо з села Стільсько Стрийського району з Стільського городища. Цей винятковий комплекс печер, який існував задовго до Київської

Русі, відкриває унікальну можливість для туристів відчутти атмосферу минулих часів та дізнатись більше про історію і культуру предків українців. Дане городище, як свідчать історичні та археологічні джерела, було центром великокнязівської влади Великої («Білої») Хорватії. Воно з'явилося на Північному Прикарпатті вже на початку VI століття. Перші згадки про жителів цієї місцевості з'явилися у книзі візантійського імператора Костянтина VII. Городища ще в роки Київської Русі мало міцну систему оборонних споруд – гірські схили захищали з заходу, а з півночі та півдня його оточували глибокі яри. Зі сходу ж його захищав земляний вал із дерев'яним частоколом і ровом за ним. Ці валові фрагменти, висотою до двох метрів, збереглися й до сьогодні. Вони особливо видимі під кінець осені, коли листя вже опало, а територія міста вкрита густим лісом [17].

Далі мандруємо до міста Розділ де знаходиться палац Жевуських-Лянцкоронських. У 18-19 столітті цей маєток в Галичині був не лише найбільшим, а й найвишуканішим з усіх. Вражаючи своєю розкішшю, він був справжнім шедевром архітектури та мистецтва. Навколо палацу організовувався унікальний парк площею близько 15 гектарів у стилі англійського саду, де можна було зустріти десятки видів екзотичних рослин. На його території впліталися кам'яні різьблені вазони та навіть фігура озброєного лицаря, що додавало місцю особливого шарму.

Проте, справжня слава цьому місцю принесла колекція предметів мистецтва, яка була однією з найвеличніших у всій Австро-Угорщині. Тут зберігалися як старовинні, так і сучасні зразки зброї, східні килими та західні гобелени, цінна порцеляна, бібліотека з понад 20 000 томами і картинна галерея, де знаходилися твори великих майстрів, таких як Рафаель і Рембрандт [16].

Наступний наш об'єкт – місто Журавно де відвідаємо палац Скринських-Чарторийських [6]. Палац споруджений на зламі XVIII століття, відомий своєю унікальною архітектурою. Він мав форму підкови з двома симетрично розташованими крилами. Основний вхід був прикрашений портиком, а з боку

був великий балкон з колонами тосканського ордеру. На території палацового комплексу знаходилися зимовий сад і альтанка, обрамлена чавунною балюстрадою. Навколо палацу був ландшафтний парк.

Хоча оригінальний палац згорів у 1904 році, його власник відбудував новий палац на тій же території. Цей новий палац був прикрашений багатою ліпниною, що відображала воєнну тематику та геральдику. Палац пройшов реставрацію в 1930-х роках, але з того часу залишився без значних змін. На його території збереглися різьблення і ліпнина від відомого майстра Гарасимовича. Парк був збагачений екзотичними рослинами, включаючи рідкісні види, такі як 300-річне тюльпанове дерево, гінкго та інші [10]

Маршрут від Журавно до села Черниця приведе нас до палацу Стефануса-Подлевського, який був побудований у 17 столітті на місці старовинного замку. Під час періоду панування Австрійської імперії цей палац виступав як маєток власників села. Пізніше, під час періоду польської влади, тут був відкритий український агрономічний інститут.

Під радянською владою будівлі палацу та маєтку перетворили на сільськогосподарський технікум та школу, які існували до 1979 року. У 1993 році в палаці навіть знімали фільм за мотивами кримінальних репортажів Івана Франка, надаючи йому нове кінематографічне життя.

І завершуємо 1 день мандрівки в селі Дроговиж в готелі Максим.

*2-й день*

8.30 – снідаємо, збираємось та виїжджаємо.

Переїжджаємо до міста Миколаїв де відвідуємо печерний комплекс білих хорватів. Урочище Лиса (Чорна) Гора приховує в собі таємничі печери, що можуть бути залишками стародавніх язичницьких храмів. Ці печери, ймовірно, були висічені у скалах ще у VIII столітті. Однак, існують інші думки, особливо серед військових істориків, які вважають, що ці печери можуть бути гаубичними бункерами часів Першої світової війни.

Центральний комплекс печер складається з семи залів різної довжини, які сполучені між собою складним розташуванням коридорів і проходів. Вони

спрямовані фасадами на південь, а перед входами до них розташовані штучно споруджені подвір'я, вкриті каменем, видобутим під час будівництва залів. Вхід до печер закривався дверима, що підтверджується залишками пазів, висічених у стінах.

Подорожуючи крізь усі печери, можна помітити, що вони мають приблизно однаковий розмір. Стіни покриті слідами від грубого інструменту, яким обробляли породу. Наукові дослідження свідчать, що для спорудження цього комплексу використано понад 1157,42 м<sup>3</sup> каменю. Із цього каменю також було влаштовано майдан перед печерами, що свідчить про майстерність та складність будівництва [13].

Наступною нашою зупинкою є місто Комарно де відвідаємо палац Балів. Будівництво цієї розкішної двоповерхової будівлі тривало впродовж 1898–1899 років за проектом видатного львівського архітектора Владислава Галицького. Палац був споруджений із цегли та колись прикрашався черепицею.

Оздоблення скульптурами палацу здійснив визнаний скульптор Петро Герасимович. Цей двоповерховий палац, зведений з великою увагою до деталей, став найкращим своєрідним пам'ятником роду Балів [40].

І останньою нашою туристичною локацією є палац Марсів в місті Судова Вишня. Палац Марсів, споруджений у XVIII столітті родиною графів Коморовських, відзначався своєю величчю та розкішшю. На початку XX століття маєток був викуплений родиною Марсів, і саме під їхнім володінням палац пережив розквіт. Особливо виразним він став за Віталіса Марса, який був власником Судової Вишні. Він був відомим не лише своїми естетичними смаками, а й вражаючою колекцією мистецтва. Для палацу він придбав старовинні меблі та організував величезні бібліотеки, що надавали будівлі ще більшого вишуканого вигляду [15].

Після відвідування даної туристичної локації мандруємо до Луцька.

В мандрівці Львівською областю «Таємниці незабутньої історії замків Львівщини» нами заплановано: в перший день обід та вечеря; другий день – сніданок і обід. Споживання їжі планується в місцях відпочинку за рахунок і на

розсуд туристів. В даній мандрівці планується укласти попередній договір на обслуговування автобусом (м. Луцьк).

Розрахуємо ціну автобусної подорожі Львівською областю «Таємниці незабутньої історії замків Львівщини» для 17 чоловік:

– послуги автоперевізника (19 грн. за 1 км – 570 км x 19 грн. = 10 830 грн.);

– проживання в готелі Максим (650 грн. за 3-х місний номер – 650 грн. x 6 = 3 900 грн.);

– екскурсії (400 грн. по замках – 400 грн. x 5 = 2 000 грн.; 600 грн. по Стільському городищі та печерному комплексі білих хорватів – 600 грн. x 2 = 1 200 грн.);

– оплата гіда-екскурсовода (200 грн. на добу, 200 грн. x 2 = 400 грн.);

– страховка (6 грн. x 17 = 102 грн.);

– комісійна винагороду (20% від вартості – 3686 грн.).

Коли порахувати витрати на проведення даної екскурсію, то можна побачити, що загальна ціна автобусного туру «Таємниці незабутньої історії замків Львівщини» на 2 дні складає 22118 грн., або 1300 грн. на 1 особу.

Даний автобусний маршрут проектуємо по загальних правилах і включаємо такі складові: Карта туристичного маршруту, Страховий поліс, Програма туристичного маршруту, Розрахунок ціни, Договори з клієнтами, Договір з автоперевізником.

В Додатку А подано приклад заповнення Картки туристичного маршруту.

Включення інформаційно-довідкових буклетів, які містять корисну інформацію про природні та історичні принади туру, допоможе пасажирам краще орієнтуватися та насолоджуватися подорожжю. Зокрема, мапа автомобільних доріг і погоди стане корисним додатком для подорожуючих.

З огляду на багатство природних та історико-культурних ресурсів Львівської області, тури цією територією мають великий потенціал і можуть привертати багато туристів.

## РОЗДІЛ 3. ПРОБЛЕМИ ТА ПЕРСПЕКТИВИ РОЗВИТКУ ТУРИСТИЧНИХ РЕСУРСІВ ЛЬВІВСЬКОЇ ОБЛАСТІ

### *3.1. Проблеми розвитку туристичних ресурсів Львівської області*

Протягом останніх років у Львівській області спостерігається значний розквіт туризму, що привертає велику кількість відвідувачів. Однак цей великий потік туристів призводить до ряду проблем, пов'язаних з туристичними ресурсами регіону:

– стан туристичних об'єктів: багато замків та палаців перебувають у занедбаному або напівзруйнованому стані. Також, заклади культури та мистецтва часто характеризуються поганим матеріально-технічним забезпеченням. Відсутність сучасних систем охорони призводить до втрати цінних експонатів з музеїв та галерей;

– стан доріг та доступність: багато туристичних об'єктів мають обмежений доступ через низький рівень дорожньої інфраструктури та відсутність під'їздів до них;

– рівень транспортних послуг: існує недостатня доступність транспорту для подорожей міжміського сполучення в межах Львівської області. Відсутність інформації про розклад рейсів або її складність отримання, а також часті відміни рейсів та низький стан транспортних засобів ускладнюють пересування туристів [3];

– нехватка інформаційного просування туристичних та інвестиційних здатностей у сфері мандрівок і відпочинку Львівської області виражається у наступних аспектах:

а) недостатність мандрівних інформаційних центрів. Такі центри, які мають стратегічне значення для надання туристичної інформації, переважно розташовані у м. Львові та районних центрах, але не охоплюють всю область. Деякі з них працюють обмежено через відсутність фінансування, що обмежує їхню ефективність;

б) нехватка організованої подачі туристично-рекреаційної здатності та підприємств мандрівної сфери на національних та закордонних туристичних та економічних міроприємствах. Відсутність єдиної промоційної стратегії ускладнює просування туристичного потенціалу області на зовнішніх ринках;

в) не висока залученість та дієвість промоції нового мандрівного бренду Львівської області. Незважаючи на його запровадження, відсутність активних заходів з просування у зимовий період призвела до неефективності цієї ініціативи, коли в область приходить значна кількість туристів.

Брак економічних заохочень, таких як податки та різноманітні кредити, для розвитку подорожей та туристично-відпочинкової сфери у Львівській області становить серйозний перешкоду для його ефективного розвитку. Рекреаційно-андрівний вектор може бути потужним стимулом для підвищення добробуту населення, збільшення зайнятості, розвитку супутньої інфраструктури та повернення інвестицій. Потрібно також налагодити ефективні форми державно-приватного партнерства для спільного освоєння природних ресурсів та реалізації інфраструктурних проєктів у сфері туризму та рекреації. Це дозволить об'єднати зусилля держави та приватного сектору для ефективного використання потенціалу області у цій сфері і забезпечити стає та збалансоване економічне зростання [10].

Брак грошових надходжень та недостатність кваліфікованих спеціалістів для реставрації та відновлення історико-культурних та архітектурних пам'яток, а також для раціонального використання та збереження туристично-рекреаційних і природних ресурсів є серйозними перешкодами для розвитку туризму. Брак фінансування обмежує можливості збереження та відновлення цінних об'єктів культурної спадщини, а також розвитку інфраструктури для туризму. Недостатність кваліфікованих спеціалістів ускладнює проведення реставраційних робіт та ефективне управління туристичними ресурсами.

Ще однією проблемою є недовершеність і слабкість інституційної та нормативно-правової здатності розвитку подорожей, що проявляється у відсутності науково обґрунтованого супроводу розвитку галузі та комплексних

програм просування та інформаційного, маркетингового супроводу мандрівок. Недостатньо деталізованих статистичних досліджень обсягів, структури, спрямованості туристичних потоків ускладнює аналіз ситуації та прийняття ефективних рішень для розвитку галузі.

Наступною проблемою розвитку туристичних ресурсів Львівщини є слабка взаємодія органів місцевої виконавчої влади та місцевого самоврядування, що також перешкоджає забезпеченню розвитку туризму і рекреації в регіоні. Важливо створити механізми співпраці та координації між цими органами для ефективного вирішення проблем і забезпечення розвитку туристичної галузі в Львівській області [11].

Проблема недостатнього забезпечення професійними кадрами у галузі туризму і рекреації та неналежного рівня підготовки кадрів є серйозним викликом для розвитку туристичної галузі. Декілька аспектів цієї проблеми є особливо гострими:

1) нехватка працівників середньої та нижчої обслуговуючої ланки, включаючи аніматорів і персоналу з володінням іноземними мовами. Це ускладнює якість обслуговування та взаємодію з іноземними туристами;

2) недостатня кількість кваліфікованих спеціалістів та викладачів у зв'язку з війною. Це обмежує можливості передачі сучасних та інноваційних підходів у сфері туризму;

3) не сформованість системи підвищення кваліфікації та перепідготовки кадрів. Відсутність актуальних і навчальних програм, що відповідають сучасним вимогам галузі, ускладнює підтримку високого рівня знань;

4) відсутність спеціалізованих спеціальностей та недостатня кількість навчальних закладів, що пропонують підготовку кадрів для різних галузей туризму. Це ускладнює забезпечення галузі необхідними спеціалістами.

Вирішення цих проблем потребує комплексного підходу та активної співпраці між державними органами, місцевими владами та приватним сектором з метою створення ефективної системи інформаційної та маркетингової підтримки розвитку туризму в Львівській області.

### *3.2. Можливі напрямки новаційного розвитку туристичних ресурсів області*

Мандрівний і відпочинковий потенціал Львівщини являється одним із напрямків розквіту діяльності бізнесу, пониження кількості безробітних, в тому числі і в селах, збільшення добробуту місцевих мешканців у воєнний та післявоєнний час. Трансформація Львівської області в зону мандрівок з відповідним європейським рівнем обслуговування перетворить не тільки регіон, але і Україну. Львівська область володіє винятковими умови для зростання сфери мандрівок і відпочинково-оздоровчої галузі: різноманітні природні і історико-культурні об'єкти, цілющі води, різносторонній рельєф.

Аналізуючи туристичну здатність області доцільно провести оцінку сильних і слабких сторін туристичних ресурсів Львівщини за рахунок здійснення SWOT-аналізу. Він дозволить дати оцінку перевагам і загрозам розвитку туристичних ресурсів в Львівській області (табл. 3.1).

Проведений SWOT-аналіз дав змогу виявити основні чинники успіху мандрівної здатності Львівщини, а також деякі недоліки, що стримують розвиток туристичних ресурсів в регіоні. Це дозволить їх усунути використовуючи дієві заходи органів місцевого влади і суб'єктів підприємницької діяльності.

Однією з перспектив розвитку є подальше вдосконалення інфраструктури для туристів, включаючи готелі, ресторани та транспортні мережі. Розвиток альтернативних форм туризму, таких як еко-туризм та агро-туризм, може залучити увагу екологічно свідомих туристів та сприяти збереженню природних ресурсів.

Впровадження цифрових технологій у туристичну індустрію, таких як мобільні додатки та віртуальні тури, може полегшити планування подорожей та зробити їх більш цікавими для відвідувачів.

Співпраця з міжнародними туроператорами та мережами готелів може розширити міжнародне вплив регіону та збільшити потік зарубіжних туристів.

## SWOT-аналіз розвитку туристичних ресурсів Львівської області

Сильні сторони (S)	Слабкі сторони (W)
<p>Багата історія, архітектура та культура</p> <p>Стратегічне розташування у центральній частині Європи</p> <p>Наявність готелів, ресторанів, екскурсійних компаній</p> <p>Різноманітність культурних та релігійних традицій створює унікальну атмосферу</p> <p>Смачна кухня та традиційні страви</p> <p>Багатий календар подій та фестивалів (культурні фестивалі, мистецькі виставки, музичні та фольклорні заходи)</p> <p>Поява нових туристичних атракцій та інноваційних проектів - тематичні парки, арт-об'єкти та інші</p>	<p>Слабкі маркетингові зусилля для просування на національному та міжнародному рівнях</p> <p>Відсутність прямих авіарейсів через війну та нестабільність залізничного сполучення</p> <p>Обмежена кількість туристичних об'єктів</p> <p>Обмежена різноманітність активного відпочинку</p> <p>Недостатня доступність інформації для іноземних туристів</p> <p>Недостатня розвиненість туристичної інфраструктури в сільських районах</p> <p>Сезонність туристичного потоку</p>
Можливості (O)	Загрози (T)
<p>Розвиток екологічного туризму та активного відпочинку</p> <p>Підвищення інвестицій</p> <p>Продовження реставрації та збереження культурної спадщини</p> <p>Створення нових тематичних маршрутів та екскурсій</p> <p>Підвищення якості обслуговування</p> <p>Створення культурно-освітніх програм</p>	<p>Війна в Україні</p> <p>Конкуренція з іншими регіонами</p> <p>Екологічні проблеми</p> <p>Економічна нестабільність</p>

Розвиток інфраструктури для активного відпочинку, такої як велосипедні маршрути та спортивні комплекси, може привернути туристів, які шукають активний відпочинок.

Сприяння розвитку малого бізнесу в сфері туризму може збільшити різноманіття туристичних послуг та створити нові робочі місця. Використання маркетингових стратегій, спрямованих на приваблення сімейних подорожей та відпочинку, може розширити аудиторію туристів.

Розвиток культурно-освітніх програм та подій, таких як фестивалі, виставки та майстер-класи, може сприяти популяризації мистецтва та культури Львівщини серед туристів.

Розширення мережі туристичних інформаційних центрів та підвищення якості надання туристичної інформації може забезпечити зручність та допомогу

туристам у плануванні своїх подорожей. Підтримка та розвиток мистецької та ремісничої спадщини регіону може збільшити інтерес до місцевих майстрів та ремісників, які можуть створювати унікальні продукти для туристів.

Збереження та відновлення історичних та архітектурних пам'яток може збільшити привабливість регіону та зберегти його культурний образ.

Впровадження спеціалізованих програм та турпакетів для різних категорій туристів, таких як медичний туризм або гастрономічні тури, може задовольнити різноманітні інтереси та потреби відвідувачів.

Розвиток культурного обміну та туристичних зв'язків з іншими регіонами та країнами може зміцнити міжнародне співробітництво та взаєморозуміння.

Усі ці напрямки розвитку можуть сприяти просуванню Львівщини як сучасного та привабливого туристичного напрямку, який пропонує унікальний досвід і задоволення для всіх категорій відвідувачів.

## ВИСНОВКИ ТА РЕКОМЕНДАЦІЇ

Розуміння термінів «туристичні ресурси» та «рекреаційні ресурси» вживається інколи як синоніми, так як мандрівки можна розглядати як різновид рекреаційної діяльності. Проте є різниця між ними. Рекреаційні ресурси можуть включати природні і культурно-історичні різновиди, які визначаються географічним положенням та фізико-географічними характеристиками території. Такі ресурси, як кліматичні, ландшафтні чи бальнеологічні умови, а також культурні спадщини, створюють передумови для розвитку туристичної діяльності. Крім того, культурні аспекти, які включають історичні пам'ятки та традиції населення, також відіграють важливу роль у формуванні рекреаційної привабливості території. Такі ресурси разом створюють основу для формування територіально-рекреаційної системи, що визначає специфіку та спрямованість туристичної діяльності на конкретній території.

Під час оцінки території спочатку визначають культурні зони, після чого формується кадастр культурних об'єктів, визначаються об'єкти, що мають культурне значення, оцінюється їхній стан збереженості, пропускна здатність та вплив на екологічний аспект ландшафту. Далі вивчається туристична інфраструктура - наявність закладів харчування, місць для проживання туристів відповідно до їх потреб тощо. Відповідно до цього визначається маршрут та його тривалість.

Після початку повномасштабного вторгнення країни-агресора кількість туристів та доходів в постраждалих регіонах України значно зменшилася. Ця війна має негативний вплив на індустрію туризму нашої країни в цілому та особливо для східних областей, які найбільше постраждали. Зменшення потоку туристів та доходів суттєво позначилося на туристичній індустрії в постраждалих регіонах, призводячи до закриття чи скорочення діяльності багатьох готелів та інших туристичних підприємств через спад попиту. Це

спричинило втрату робочих місць та економічні труднощі для місцевого населення

Львівська область вважається регіоном, в якому перспективи розвитку мандрівної сфери були і, на сьогоднішній день, залишаються найперспективнішими в Україні. Враховуючи багаторічний досвід у сфері рекреації, природно-ресурсний потенціал і історико-культурні багатства, а також вигідне географічне положення області в центрі Європи, можна стверджувати, що це створює чудові передумови для пріоритетного розвитку санаторно-курортного лікування, туризму та відпочинку. Цей напрямок розвитку має бути спрямований як на внутрішніх мандрівників, так і на обслуговування іноземних подорожуючих.

Львівська область відома як мандрівний і оздоровчий регіон, що вирізняється великою кількістю мандрівних ресурсів та сучасною інфраструктурою туризму. Інформація про область доступна та достовірна, відповідає потребам мандрівників і спрямована на досягнення максимального соціально-економічного ефекту. Львівська область вважається однією з найпривабливіших та найпопулярніших туристично-рекреаційних областей в Україні. У сучасних умовах відпочинок та мандрівки є ключовими галузями господарства області, забезпечуючи значний економічний внесок.

Нами спроектований автобусний тур районом дослідження, а саме подорож Львівською областю «Таємниці незабутньої історії замків Львівщини».

Основною метою автобусної подорожі «Таємниці незабутньої історії замків Львівщини» є відпочинково-пізнавальна, що включає розкриття невідомих фактів історичних подій, що проходили і проходять в замкових спорудах території дослідження. На території Львівської області виникла певна замкова культура, що є неповторною і унікальною.

З огляду на багатство природних та історико-культурних ресурсів Львівської області, тури цієї території мають великий потенціал і можуть привертати багато туристів.

Протягом останніх років у Львівській області спостерігається значний розквіт туризму, що привертає велику кількість відвідувачів. Однак цей великий потік туристів призводить до ряду проблем, пов'язаних з туристичними ресурсами регіону.

Вирішення цих проблем потребує комплексного підходу та активної співпраці між державними органами, місцевими владами та приватним сектором з метою створення ефективної системи інформаційної та маркетингової підтримки розвитку туризму в Львівській області.

Аналізуючи туристичну здатність області доцільно провести оцінку сильних і слабких сторін туристичних ресурсів Львівщини за рахунок здійснення SWOT-аналізу. Він дозволить дати оцінку перевагам і загрозам розвитку туристичних ресурсів в Львівській області.

Проведений SWOT-аналіз дав змогу виявити основні чинники успіху мандрівної здатності Львівщини, а також деякі недоліки, що стримують розвиток туристичних ресурсів в регіоні. Це дозволить їх усунути використовуючи дієві заходи органів місцевого влади і суб'єктів підприємницької діяльності.

Однією з перспектив розвитку є подальше вдосконалення інфраструктури для туристів, включаючи готелі, ресторани та транспортні мережі. Розвиток альтернативних форм туризму, таких як еко-туризм та агро-туризм, може залучити увагу екологічно свідомих туристів та сприяти збереженню природних ресурсів.

Розвиток культурного обміну та туристичних зв'язків з іншими регіонами та країнами може зміцнити міжнародне співробітництво та взаєморозуміння.

Усі напрямки розвитку можуть сприяти просуванню Львівщини як сучасного та привабливого туристичного напрямку, який пропонує унікальний досвід і задоволення для всіх категорій відвідувачів.

## СПИСОК ВИКОРИСТАНИХ ДЖЕРЕЛ

1. Березівська О.Й., Березівський З.П. Стан і перспективи розвитку туристичної галузі у Львівській області. *Аграрна економіка*. 2021. Т. 14. № 1-2. С. 103-109.
2. Гагарінов А.Є. Туристичні ресурси Львівської області. *Матеріали Міжнар. наук.-практ. конф. «Світові досягнення і сучасні тенденції розвитку туризму та готельно-ресторанного господарства»* (м. Запоріжжя, 25 листопада 2022 р.). Запоріжжя: НУ «Запорізька політехніка», 2022. 770 с. С.100-102.
3. Головне управління статистики Львівської області [Електронний ресурс]. Режим доступу: <https://www.lv.ukrstat.gov.ua>
4. Готельно-ресторанний та туристичний бізнес: реалії і перспективи [Електронне видання]: *тези доповідей VII Всеукр. студ. наук. конф. (Київ, 18 березня 2021 р.)* / відп. ред. А. А. Мазаракі. Київ: Київ. нац. торг.-екон. у-т, 2021. 538 с. URL: <https://knute.edu.ua/file/MjkwMjQ=/6247dc5253c4eedb43f6d2f37a4b57f6.pdf>
5. Давиденко Д.В. Перспективи розвитку туризму Львівської області. Матеріали Всеукр. наук.-практ. конф. «Стратегічні перспективи туристичної та готельно-ресторанної індустрії в Україні: теорія, практика та інновації розвитку» (м. Умань, 30-31 жовтня 2019 р.). Умань: Візаві, 2019. С.163-164.
6. Державне агентство розвитку туризму. URL: <https://www.tourism.gov.ua/>
7. Індустрія гостинності: стан, тенденції розвитку та перспективи галузі в умовах війни: *збірник праць Міжнародного науково-практичного форуму (м. Львів, 19–21 квітня 2023 р.)* / [відп. ред.: проф. О. І. Мороз]. Львів: Камула, 2023. 466 с.
8. Койнова І.Б., Головатий М.В. Сучасний антропогенний вплив на бальнеологічні курорти Львівської області. *Науковий вісник Чернівецького університету: збірник наук. праць*. Чернівці: Чернівецький нац. ун-т, 2012. Вип. 612–613. Географія. С. 83887
9. Кузик С. Теоретичні проблеми туризму: суспільно-географічний підхід: Монографія. Львів: ЛНУ ім. І. Франка, 2010. 254 с.

10. Кучерук Л.В., Подлепіна П.О. Аналіз сучасного стану ресторанного господарства України та перспективи його розвитку в умовах пандемії COVID-19. *БІЗНЕСІНФОРМ*. № 9, 2021. С. 139-144.
11. Львівська область: природні умови та ресурси: монографія / за заг. ред. д-ра геогр. наук, проф. М. М. Назарука. Львів: Видавництво Старого Лева, 2018. 592с.
12. Мальська М.П., Пандяк І.Г. Готельний бізнес: теорія та практика. Підручник. 2- вид. перероб. та доп. К.: Центр учбової літератури, 2012. 472 с.
13. Матвійчук Л.Ю. Теоретичні основи типології та специфіки туристичних ресурсів. *Економіка. Управління. Інновації*. Серія: Економічні науки. 2011. №1. URL: [http://nbuv.gov.ua/UJRN/eui\\_2011\\_1\\_20](http://nbuv.gov.ua/UJRN/eui_2011_1_20).
14. Мінеральні води Львівської області URL: <http://www.elektrozahid.com.ua/news/185-2011-10-17-09-46-35.html>
15. Нагернюк Д.В. Ресторанний бізнес у воєнний час. *Індустрія гостинності: стан, тенденції розвитку та перспективи галузі в умовах війни: збірник праць Міжнародного науковопрактичного форуму (м. Львів, 19–21 квітня 2023 р.)* / [відп. ред.: проф. О. І. Мороз]. – Львів: «Камула», 2023. С. 413-417.
16. Паньків Н., Лесик І. Територіальна диференціація туристично–ресурсного потенціалу як чинника внутрішнього туризму Львівської області. *Наукові записки ТНПУ імені В.Гнатюка*. Серія: *Географія*. 2019. №1. С.182-189.
17. Програма розвитку туризму та курортів у Львівській області на 2021-2025 роки. Львів, 2019. 19 с.
18. Реалії та перспективи розвитку індустрії гостинності в умовах інтеграційних процесів: тези доповідей VI Всеукраїнської науково-практичної конференції. Мукачево: РВВ МДУ, 2023. 77 с.
19. Розвиток туристичного бізнесу регіону / за заг. ред. д.е.н., проф. І.М. Школи. Чернівці: Книги XXI, 207. 292 с.
20. Рутинський М.Й., Штундер Д.В., Романчук Д.О. Інноваційність – рушійна сила розвитку готельно-ресторанного бізнесу України в умовах подолання наслідків ковід-кризи. *Сучасні тенденції розвитку індустрії гостинності* :

*матеріали міжнар. наук.-практ. конф. (Львів, 26-27.11.2020 р.).* Львів: ЛДУФК, 2020. С. 110–112

21. Собін О.В. Адаптація закладів ресторанного господарства до умов сьогодення. *Наукові записки Львівського університету бізнесу та права. Серія економічна. Серія юридична. Випуск 37/2023.* С. 127-131.

22. Стільське городище. URL: <https://karpatium.com.ua/hirski-masyvy/stilskе-horodyshche>

23. Стратегія розвитку Львівської області на період 2021-2027 років. Львів, 2019. 123 с.

24. Ступень М. Г., Березівська О. Й., Дудяк Р. П. Сучасний стан і перспективи розвитку туристично-рекреаційного потенціалу Львівської області. *Аграрна економіка.* 2019. Т. 12. № 1-2. С.32-37

25. Тимошенко О.В., Мельник А.О. Сучасний рівень розвитку туризму у Львівській області. *Вчені записки ТНУ імені В.І. Вернадського. Серія: Економіка і управління.* Том 30 (69). № 6, 2019. С. 82-86.

26. Туристична діяльність та колективні засоби розміщення у Львівській області. Статистичний збірник. Львів: Головне управління статистики у Львівській області, 2020. 88 с.

27. Феленчак Ю.Б. Особливості розвитку музейної галузі у Львівській області: передумови становлення та сучасний стан. *Інноваційна економіка.* 2019. № 5-6. С. 20-24.

28. Шевелюк М.М. Особливості розвитку структурних компонентів культурного туризму Львівщини. *Культура і сучасність: альманах.* 2019. Вип. 2. С. 222-226.

## ДОДАТКИ

## Додаток А

Картка автобусної подорожі «Таємниці незабутньої історії замків Львівщини»

Основні показники маршруту

Вид маршруту – оздоровчо-пізнавальний

Кілометраж спелеологічного маршруту – 570 км

Тривалість маршруту – 2 доби

Всього туристів у групі – 18

Всього туристів по маршруту – 18

Всього чол / днів обслуговування – 6,5

Початок обслуговування першої групи – з 01 травня

Початок обслуговування останньої групи – 30 жовтня

Закінчення обслуговування останньої групи за маршрутом – 31 жовтня

Вартість путівки на 1 особу – 1 300 грн. (без харчування).

Місяць	Туристів за місяць	Графік заїзду	Груп туристів
травень	20	16 – 18, 22 – 24	2
червень	30	7 – 9, 16 – 18, 22 – 24	3
липень	30	7 – 9, 16 – 18, 22 – 24	3
серпень	20	16 – 18, 22 – 24	2
вересень	20	16 – 18, 22 – 24	2