

Міністерство освіти і науки України
Луцький національний технічний університет
Факультет митної справи, матеріалів та технологій
Кафедра туризму та готельно-ресторанної справи

КВАЛІФІКАЦІЙНА РОБОТА
ЗА СТУПЕНЕМ ВИЩОЇ ОСВІТИ «МАГІСТР»

СІЛЬСЬКИЙ ЗЕЛЕНИЙ ТУРИЗМ НА ПОЛІССІ,
ПЕРСПЕКТИВИ РОЗВИТКУ

спеціальність 242 Туризм
(шифр і назва спеціальності)

освітня програма «Туризм»
(назва освітньої програми)

Виконав: здобувач вищої освіти
групи ТРМ-21

_____ ВОРОНЯК Дмитро Михайлович
(підпис)

Керівник:

_____ к.пед.н., доц. ЗУБЕХІНА Т.В.
(підпис)

Кваліфікаційну роботу
допущено до захисту
«__» _____ 2023 р.
Гарант освітньої програми:
к. пед. наук, доцент ЗУБЕХІНА Т.В.

Луцьк – 2023 року

ЛУЦЬКИЙ НАЦІОНАЛЬНИЙ ТЕХНІЧНИЙ УНІВЕРСИТЕТ

Факультет *митної справи, матеріалів та технологій*

Кафедра *туризму та готельно-ресторанної справи*

Ступінь вищої освіти: *магістр*

Галузь знань: *24 Сфера обслуговування*

Спеціальність: *242 Туризм*

Освітня програма: *Туризм*

ЗАТВЕРДЖУЮ

Завідувач кафедри

Л.Ю. МАТВІЙЧУК

«___» _____ 2023 р.

З А В Д А Н Н Я НА КВАЛІФІКАЦІЙНУ РОБОТУ ЗДОБУВАЧУ ВИЩОЇ ОСВІТИ

ВОРОНЯКУ Дмитру Михайловичу

1. Тема кваліфікаційної роботи *Сільський зелений туризм на Поліссі, перспективи розвитку.*

Керівник роботи: к.пед.н., доц. ЗУБЕХІНА Т.В.

затверджені наказом вищого навчального закладу від 14 січня 2023 р.

№39/01-02.

2. Строк подання здобувачем вищої освіти кваліфікаційної роботи – 01.12.2023 р.

3. Вихідні дані до роботи: звіти Національної туристичної організації, Всесвітньої ради з туризму та подорожей, Всесвітньої туристичної організації, законодавчі та нормативні акти України щодо розвитку туризму, статистичні матеріали Державної служби статистики України, міждержавні та національні стандарти туризму, наукова та практична туристична література.

4. Зміст розрахунково-пояснювальної записки (перелік питань, що потрібно розробити):

Розділ 1. Організація та планування сільського зеленого туризму.

Розділ 2. Сучасний стан та перспективи розвитку сільського зеленого туризму.

Розділ 3. Обґрунтування стратегії розвитку сільського зеленого туризму у Волинській області.

5. Перелік графічного матеріалу:

Динаміка розвитку сільського туризму у Волинській області за період 2019 – 2022 рр.

Мережа садіб сільського зеленого туризму Волинської області.

6. Консультанти розділів роботи

Розділ	Прізвище, ініціали та посада консультанта	Підпис	
		завдання видав	завдання прийняв
Гарант освітньої програми	доц. Зубехіна Т.В.		
Розділ 1. Організація та планування сільського зеленого туризму.	доц. Зубехіна Т.В.		
Розділ 2. Сучасний стан та перспективи розвитку сільського зеленого туризму.	доц. Зубехіна Т.В.		
Розділ 3. Обґрунтування стратегії розвитку сільського зеленого туризму у Волинській області	доц. Зубехіна Т.В.		
Висновки	доц. Зубехіна Т.В.		
Нормо контроль	доц. Зубехіна Т.В.		

7. Дата видачі завдання «01» листопада 2022 р.

КАЛЕНДАРНИЙ ПЛАН

№ з/п	Назва етапів кваліфікаційної роботи магістра	Строк виконання етапів роботи	Примітка
1.	Обґрунтування вибору теми кваліфікаційної роботи	01.11.2022 р.	
2.	Огляд літератури та досліджування проблеми для написання кваліфікаційної роботи	01.02.2023 р.	
3.	Написання теоретичної частини кваліфікаційної роботи	01.04.2023 р.	
4.	Написання аналітичної частини кваліфікаційної роботи	01.06.2023 р.	
5.	Написання проектної частини кваліфікаційної роботи	01.09.2023 р.	
6.	Висновки	01.10.2023 р.	
7.	Формування і організація списку використаних джерел	01.11.2023 р.	
8	Попередній захист кваліфікаційної роботи бакалавра	28.11.2023 р.	
9	Нормоконтроль	29.11.2023 р.	
10	Інструментальна перевірка на академічний плагіат	до 7.12.2023 р.	
11	Представлення кваліфікаційної роботи магістра до захисту	8.12.2023 р.	

Здобувач вищої освіти _____ Вороняк Д.М.

Керівник кваліфікаційної роботи _____ Зубехіна Т.В.

АНОТАЦІЯ

Вороняк Д.М. *Сільський зелений туризм на Поліссі, перспективи розвитку* – На правах рукопису. Кваліфікаційна робота другого (магістерського) рівня, ОПП «Туризм», за спеціальності 242 Туризм, галузі знань 24 Сфера обслуговування – Луцький національний технічний університет, кафедра туризму та готельно-ресторанної справи. – Луцьк, 2023. – 62 с., список джерел з 52 найменувань.

Трансформація ринкової економіки України та регіону супроводжується інституціоналізацією структурних і просторових змін, формуванням пріоритетних напрямів управління. Вона фокусується на ефективному використанні природного, промислового і людського потенціалу в структурах, де туристична діяльність займає важливе місце, включаючи такі ключові сегменти, як сільський зелений туризм.

Без належної підтримки, недосконалості нормативно-правової бази та відсутності концептуальної та інституційної підтримки регіональної політики держави цей вид туристичної діяльності сьогодні працює тільки за рахунок особистих ініціатив і адаптивних ресурсів сільського населення, які роблять істотний вплив на соціально-економічний розвиток регіону. сільські райони.

Розвиток і підтримка підприємницької діяльності в галузі сільського зеленого туризму є ефективним засобом диверсифікації сільської економіки, охоплюючи все більше сільських просторів.

Ключові слова: туризм, сільський туризм, агротуризм, садиба.

ABSTRACT

Voronyak D.M. Rural green tourism in Polissia, development prospects - Copyright of the manuscript. Qualification work of the second (master's) level, OPP "Tourism", specialty 242 Tourism, fields of knowledge 24 Field of service - Lutsk National Technical University, department of tourism and hotel and restaurant business. - Lutsk, 2023. - 53 pp., a list of sources with 52 titles.

The transformation of the market economy of Ukraine and the region is accompanied by the institutionalization of structural and spatial changes, the formation of priority areas of management. It focuses on the effective use of natural, industrial and human potential in structures where tourism is important, including such key segments as rural green tourism.

Without proper support, the imperfect legal framework and the lack of conceptual and institutional support of the state's regional policy, this type of tourist activity today works only at the expense of personal initiatives and adaptive resources of the rural population, which have a significant impact on the socio-economic development of the region. rural areas.

The development and support of entrepreneurial activity in the field of rural green tourism is an effective means of diversifying the rural economy, covering more and more rural areas.

Key words: tourism, rural tourism, agrotourism, estate.

ЗМІСТ

ВСТУП	7
РОЗДІЛ I. ОРГАНІЗАЦІЯ ТА ПЛАНУВАННЯ СІЛЬСЬКОГО ЗЕЛЕНОГО ТУРИЗМУ	10
1.1. Загальні передумови та особливості розвитку сільського зеленого туризму	10
1.2. Методика оцінки соціально-економічної ефективності розвитку сільського зеленого туризму	15
РОЗДІЛ II. СУЧАСНИЙ СТАН ТА ПЕРСПЕКТИВИ РОЗВИТКУ СІЛЬСЬКОГО ЗЕЛЕНОГО ТУРИЗМУ	20
2.1. Досвід організації сільського зеленого туризму в зарубіжних країнах	20
2.2. Особливості розвитку сільського зеленого туризму Західного Полісся	25
2.3. Оцінка показників соціально-економічної ефективності розвитку сільського зеленого туризму на території Західного Полісся	29
РОЗДІЛ III. ОБГРУНТУВАННЯ СТРАТЕГІЇ РОЗВИТКУ СІЛЬСЬКОГО ЗЕЛЕНОГО ТУРИЗМУ У ВОЛИНСЬКІЙ ОБЛАСТІ	33
3.1. Дослідження туристично-рекреаційних ресурсів необхідних для розвитку сільського (зеленого) туризму в регіоні	33
3.2. Аналіз стану розвитку сільського туризму на Волині	42
3.3. Модель створення кластеру «Волинська садиба», його вплив на розвиток регіону	50
ВИСНОВКИ	55
СПИСОК ВИКОРИСТАНОЇ ЛІТЕРАТУРИ	57

ВСТУП

Актуальність теми. Трансформація ринкової економіки України та регіону супроводжується інституціоналізацією структурних і просторових змін, формуванням пріоритетних напрямів управління. Вона фокусується на ефективному використанні природного, промислового і людського потенціалу в структурах, де туристична діяльність займає важливе місце, включаючи такі ключові сегменти, як сільський зелений туризм.

Без належної підтримки, недосконалості нормативно-правової бази та відсутності концептуальної та інституційної підтримки регіональної політики держави цей вид туристичної діяльності сьогодні працює тільки за рахунок особистих ініціатив і адаптивних ресурсів сільського населення, які роблять істотний вплив на соціально-економічний розвиток регіону. сільські райони.

Розвиток і підтримка підприємницької діяльності в галузі сільського зеленого туризму є ефективним засобом диверсифікації сільської економіки, охоплюючи все більше сільських просторів.

Об'єкт дослідження – процес формування стратегії розвитку сільського туризму.

Предметом дослідження є сукупність теоретичних, методичних і практичних аспектів розвитку сільського туризму.

Мета та завдання роботи. Метою даної роботи є формування стратегії розвитку сільського туризму з урахуванням особливостей і можливостей туризму і рекреації в регіоні.

Для досягнення мети були поставлені і вирішені наступні *завдання*:

- узагальнити наукові погляди на сутність і функції сільського зеленого туризму і розширення його змісту;
- продемонструвати пріоритетні напрямки формування стратегій розвитку сільського зеленого туризму та організаційні аспекти створення туристичних продуктів на основі виявленого потенціалу регіону;

- проаналізувати міжнародний досвід екологічного моніторингу туристичних продуктів та визначити можливість його застосування в процесі формування стратегії розвитку сільського зеленого туризму;
- розробити пропозиції щодо стимулювання розвитку сільського зеленого туризму на Поліссі.

Методи дослідження. Були використані наступні методи: порівняльний аналіз – при порівнянні звіту з даними попереднього року, а також при порівнянні показників України з показниками регіону, графічний – при вивченні динаміки і структурних змін економічних показників, розрахунково-конструктивний – при прогнозуванні внутрішніх туристичних потоків, розрахунково-конструктивний – при прогнозуванні внутрішніх туристичних потоків, абстрактно-логічні – для демонстрації пропозицій і заходів щодо формування стратегій розвитку сільського туризму. Інформаційною інфраструктурою були роботи вітчизняних та зарубіжних науковців, статистичні матеріали Державної служби статистики України, законодавство та підзаконні акти.

Наукова новизна отриманих результатів визначається особистим внеском автора в реалізацію актуальних наукових завдань – демонстрацію теоретичної та науково-методологічної бази, а також розробку практичних рекомендацій щодо формування стратегій розвитку сільського туризму, залучення до цього процесу сільськогосподарський сектор, орієнтований розвиток туризму у регіоні.

Практичне значення отриманих результатів. Практична значимість результатів національного дослідження полягає в тому, що запропоновані теоретико-методологічні положення, науково-практичні рекомендації та висновки можуть бути використані для формування та реалізації національних і регіональних програм розвитку сільського туризму на Поліссі.

Апробація результатів дослідження. Основні результати дослідження були обговорені та представлені у «Студентському науковому віснику» ЛНТУ, 2022р.

Структура роботи. Кваліфікаційна робота складається з вступу, трьох розділів, висновків, списку використаних джерел. Робота містить 6 рисунків, 3 таблиці.

РОЗДІЛ I. ОРГАНІЗАЦІЯ ТА ПЛАНУВАННЯ СІЛЬСЬКОГО ЗЕЛЕНОГО ТУРИЗМУ

1.1. Загальні передумови та особливості розвитку сільського зеленого туризму

Сьогодні сільський туризм переживає значний розвиток як у всьому світі, так і в Україні. Сільський туризм – це вид відпочинку, за якого туристам надається можливість зупинитися в приватних сільських будинках і повною мірою використати природний, матеріальний і культурний потенціал місцевості. Організаторами сільського туризму є сільські сім'ї, які надають туристам та екскурсантам житло, пропонують екологічно чисті харчові продукти, вирощені в рамках приватного фермерського господарства, знайомлять їх із місцевим укладом життя, побутом і традиціями.

У більшості країн світу сільський туризм розглядається як невід'ємна частина комплексного соціально-економічного розвитку сільських територій і сільського господарства. Це положення справедливе і для України, де соціально-економічні проблеми сільських територій виразно видніються і потребують реальних змін. Існуючі структури управління вже не можуть створювати нові робочі місця, а нові системи, які могли б забезпечити зайнятість сільських жителів, ще не створені.

Сільський туризм є найбільш реальним і альтернативним варіантом розв'язання проблем сільських мешканців, які втратили роботу або змушені піти із сільського господарства.

Про розвиток і проблеми сільського туризму в Україні та світі, сутність та особливості його організації розмірковують такі вчені: В. Андрущак, П. Брижак, В. Васильєв, В. Головацька, П. Горішевський, Ю. Зінько, В. Кифяк, Т. Коберниченко, М. Костриця, М. Кравченко, , Я. Кравченко, Л. Матвійчук, Я. Мажевські, О. Онищенко, В. Павлов, І. Рутинський, І. Смаль, Х. Дерек, М. Барке, Р. Шарплі, Л. Робертс, М. Шнайдер та ін. Деякі з них дають власні

визначення і трактування цього виду туризму, проте єдиного підходу до цього поняття поки що не сформовано. Дане визначення у хронологічному порядку приведено у табл. 1.1.

Так, В. Кифяк розуміє сільський туризм як тимчасове переміщення туристів у сільську місцевість з метою відпочинку та ознайомлення з місцевим укладом життя, культурою, традиціями та звичаями [45].

Таблиця 1.1

Тлумачення поняття «сільський туризм» за джерелами надходження

Сільський туризм - це рекреаційний туризм, орієнтований на сільську місцевість. Він охоплює туристські маршрути, місця відпочинку, сільськогосподарські музеї, музеї народної творчості та центри обслуговування туристів із гідами та екскурсородами. Центри обслуговування туристів із гідами та екскурсородами	Медлик С
Сільський туризм - це форма дозвілля у вигляді статичного відпочинку. З іншого боку, основною метою екотуризму є активне пізнання дикої природи, традицій та культури. Це активне відкриття дикої природи, традицій та культури, з поглибленим пізнанням та усвідомленням їх визнання.	Горішевський П.
Сільський (зелений) туризм - це тимчасове переміщення туристів у сільську місцевість з метою відпочинку та ознайомлення з побутом, культурою і традиціями, культурою та традиціями.	Кифяк В.
Сільський туризм - це туризм, який відбувається в сільському середовищі, використовує навколишнє середовище та експлуатує його цінність. Це туризм, який використовує навколишнє середовище та експлуатує його цінність.	Маєвський Я.
Сільський туризм - це туристична діяльність, яка здійснюється на території сільських населених пунктів, де є умови, сприятливі для тривалого та короткочасного відпочинку, мальовничі природні ландшафти та сільське житло, придатне для прийому туристів. мальовничі природні ландшафти та сільська житлова забудова, придатна для прийому туристів, необхідні об'єкти обслуговування.	Ткаченко Т.
Сільський зелений туризм - це вид туризму, який поєднує відпочинок у сільській місцевості з оздоровленням та пізнанням історико-культурної спадщини місцевості. З іншого боку, це використання історико-культурної спадщини сільської місцевості її мешканцями (власниками) для здійснення господарської діяльності в межах цієї місцевості. Це господарська діяльність, що здійснюється сільськими жителями (власниками) з використанням власних господарських будівель і в межах даної місцевості. Надає інші послуги, пов'язані з туристичною діяльністю. Використовується сімейна праця.	Гловацька В.

<i>Продовження табл.1.1.</i>	
Сільський туризм - це вид рекреаційної діяльності. Це вид рекреаційної діяльності. Домогосподарства для відпочинку та зміцнення здоров'я учасників рекреаційної діяльності.	Скрипник Н.
Сільський туризм - це складний і багатогранний вид діяльності, який передбачає проведення часу на природі, на фермах або в приватних будинках, Він включає пішохідні екскурсії, верхову їзду, спорт та рекреацію, полювання та риболовлю, а також екскурсійні поїздки, серед іншого.	Смолій В., Федорченко В., Цибух В.
Сільський туризм - це альтернативна форма туризму, яка, на відміну від масового, не має згубного впливу на навколишнє середовище і водночас прискорює соціально-економічний розвиток регіону. Він не має згубного впливу на навколишнє середовище і водночас прискорює соціально-економічний розвиток регіону.	Бандур С.І., Заєць Т.А., Куценко В.І.
Це специфічна форма відпочинку в приватних господарствах сільської місцевості з використанням майна та трудових ресурсів особистого селянського, підсобного або фермерського господарства, природно-рекреаційних особливостей місцевості, а також культурної, історичної та етнографічної спадщини регіону.	Биркович В.

(складено автором)

Проте сільський туризм – це активна (прогулянки, екскурсії, спортивні видовища, полювання, риболовля тощо) або пасивна (культурно-етнічна) туристська діяльність, що здійснюється/організовується в сільській місцевості, розміщення туристів на сільських обійстях (агрооселях), наявні природні ресурси, звичаї, уклад життя, місцева кухня, народні перекази та культура, що передбачає зіткнення з унікальними традиціями кожного регіону.

Основною передумовою для розвитку сільського туризму стало бажання відпочити за межами міст і доторкнутися до особливостей, барв, звичаїв, побуту та фольклору сільського життя окремих сільських регіонів України.

Цей вид туризму практично можна віднести до екологічно чистих видів туристичної діяльності. Його розвиток дасть змогу не тільки захистити і зберегти природну, культурну та історичну спадщину, а й забезпечити екологічне виховання, благополуччя і здоров'я як сільських жителів, так і туристів.

Сільський туризм пропонує туристам дещо відмінне від традиційної моделі туризму, і територіями для розвитку й організації сільського туризму

є села, сільськогосподарські ферми, невеликі міста з самобутньою архітектурою та укладом життя, рекреаційні зони, національні парки й заповідники, лісові масиви, релігійні та священні місця [32].

Важливе місце в організації сільського туризму посідає відповідна інфраструктура, що включає: засоби розміщення туристів (як правило, це сільські будинки, ферми та господарства); інженерну інфраструктуру (освітлення, опалення, телефони, Інтернет, дороги, водопостачання, тобто все, без чого неможливе комфортне споживання турпродукту); все, що без нього неможливе; виробничу інфраструктуру (з акцентом на виробництво народних промислів і сувенірів, характерних для даної місцевості, приготування традиційних страв, організацію для туристів та туристок відпочинку, харчування та відпочинку, а також інші види відпочинку, що є важливими.

Інфраструктура сільського туризму має насамперед створювати максимально комфортні та екологічно сприятливі умови для розміщення туристів, мінімізувати вплив на довкілля і не порушувати екологічної стабільності природного середовища.

Основними причинами зростаючого інтересу до сільського туризму та його розвитку є такі:

- ✓ зростаючий попит з боку міських жителів України та іноземців на відпочинок у привабливих сільських районах з відносно невеликими змінами;
- ✓ унікальна історична та етнографічна спадщина українських сіл;
- ✓ різноманітність заповідних територій;
- ✓ сприятлива екологічна обстановка і природна краса сільської місцевості;
- ✓ відносно вільний і дешевий сільський житловий фонд для туристів,
- ✓ вільна робоча сила, доступна туристам.
- ✓ традиційна гостинність господарів і доступна вартість відпочинку (порівняно з рекреаційно розвиненими районами);

- ✓ можливість запропонувати низку додаткових послуг, таких як екскурсії, кінні прогулянки, риболовля, полювання, збирання ягід, грибів тощо.

В основі організації сільського туризму лежать самі сільські жителі, їхній спосіб життя та умови проживання. Запрошення мешканців міст для ознайомлення із сільськогосподарським виробництвом (як роблять сир, масло, ковбасу, вирощують курей, свиней, корів, коней); запрошення представників творчої та інтелектуальної праці для ознайомлення з ремеслами (як роблять вироби з дерева та кераміки, як плетуть ліжка, кошики, меблі з ротанга); ознайомлення з національними традиціями та культурними особливостями. Саме мешканці сіл запрошують іноземців. З огляду на вподобання туристів і мандрівників, фермери можуть організувати такі заходи:

- відпочинок і проживання в оригінальних або автентичних за стилем будівлях;
- активний туризм (будівництво спортивних майданчиків і підйомників, розробка маршрутів для велосипедних і кінних прогулянок); і
- екотуризм (відпочинок в екологічно чистих районах, вживання екологічно чистих продуктів і мінеральної води);
- пізнавальний туризм - вивчення аграрної тематики, народної культури, пам'яток історії та культури, народної творчості тощо;
- мисливський і рибальський туризм;
- культурно-історичний туризм (екскурсії, етнічні обряди, промисли) тощо. [25].

Для того щоб гарантувати якісні послуги, власникам сільських будинків/ферм необхідно знати таке:

- матеріально-технічну якість туристського продукту (розмір кімнати, меблі, техніка, санітарні умови тощо).
- емоційна та абстрактна якість (рівень обслуговування).

Це пов'язано насамперед із тим, що люди, які приїжджають у конкретну сільську місцевість на відпочинок (туристи, екскурсанти), хочуть насолодитися природною красою, тож ландшафт села має мати привабливий та естетичний вигляд.

Велике значення для організації сільського туризму має екологічний стан конкретної території. Виходячи з цього, у сільській місцевості мають дотримуватися санітарно-гігієнічні норми та умови проживання, забезпечуватися відсутність сміттєзвалищ у сільській місцевості, застосовуватися енергоощадні технології (за можливості), дбати про естетичний вигляд будинків, доріг і садів, забезпечувати належне озеленення, обладнати роздільні сміттєві контейнери в сільській місцевості тощо.

1.2. Методика оцінки соціально-економічної ефективності розвитку сільського зеленого туризму

Методика оцінювання соціально-економічної ефективності розвитку сільського туризму на конкретній території (регіоні) полягає у визначенні прямого економічного ефекту від організації цього виду туризму, а також економічних і соціальних перспектив. Методика базується на наукових дослідженнях Л.Богуша, О.Булавка, В.Бутенка, П.Гайдуцького, Б.Данилишина, Л.Михайлової, П.Саблука, О.Цепка, В.Юрчишина та інших, та базується на соціально-економічних даних. Він виявляє проблеми розвитку та оцінює економічну ефективність організації господарської діяльності.

Прямий економічний ефект від розвитку сільського туризму складається з витрат туристів на послуги, товари, продукти та додаткові послуги (екскурсії, поїздки тощо), що надаються в діючому агропромисловому комплексі, а також витрат на поліпшення і стабілізацію місцевої екологічної ситуації. Гроші, витрачені туристами в дестинації,

приносять дохід, викликаючи ланцюгову реакцію «витрати-доходи-витрати-витрати-доходи».

Економічні вигоди від розвитку сільського туризму для регіону проявляються головним чином у створенні додаткових робочих місць для сільського населення та стимулюванні розвитку економічно слабких, але привабливих з точки зору туризму сільських територій.

Посилення розвитку туризму в Західному Поліссі та підвищення якості послуг в існуючих сільськогосподарських районах має стати додатковим джерелом доходів для районного та обласного бюджетів загалом.

До економічних показників розвитку сільського туризму належать показники, що відображають кількісні обсяги реалізації туристських послуг та їхні якісні характеристики, а також економічні показники виробничої та сервісної діяльності туристських сільськогосподарських суб'єктів.

До економічних показників розвитку сільського туризму належать:

- обсяг туристського потоку (кількість туристів у конкретному господарстві);
- сума, витрачена туристами
- економічні витрати на охорону природних заповідників
- стан і розвиток матеріально-технічної бази сільського господарства;
- показники фінансово-господарської діяльності;
- кількість іноземних туристів.

До показників, що характеризують обсяг туристських потоків у сільській місцевості, належать загальна кількість туристів, кількість ночівель (у днях і ночах) і середньомісячна кількість ночівель.

Загальна кількість туристів, які беруть участь у сільському туризмі, вимірюється кількістю осіб, які взяли участь у цьому виді туризму. Цей показник характеризує масштаб і ступінь залученості сільського населення в туристську діяльність і визначається шляхом підсумовування кількості прийнятих туристів за певний період.

Туристські дні вимірюються в людино-днях і визначаються шляхом множення загальної кількості туристів на середню тривалість перебування (у днях) одного туриста в сільському будинку [152]:

$$D = Ч \times t_{cp},$$

де D – кількість туроднів;

$Ч$ – кількість туристів, чол.;

t_{cp} – середня тривалість перебування одного туриста у певній агросадибі.

Величина сумарних туристичних витрат P в регіоні буде визначатись наступним чином:

$$P_{сум} = D \times P_{cp}, \quad (2.2)$$

де $P_{сум}$ – сумарні туристичні витрати;

D – кількість туроднів;

P_{cp} – витрати на одного туриста.

Під фізичною інфраструктурою сільського туризму розуміють насамперед матеріально-технічну інфраструктуру, яка є основою для розвитку сільського туризму.

До матеріально-технічної інфраструктури сільського туризму відносяться фермерські господарства, торгові приміщення, автотранспортні підприємства та пункти прокату туристського спорядження.

Показником, що характеризує стан і розвиток матеріально-технічної інфраструктури сільського туризму та визначає її пропускну спроможність, можна вважати ліжкову потужність конкретного селянського господарства.

Ліжкова ємність визначається:

$$M_k = K_r \times 365 + K_c \times t_c, \quad (2.3)$$

де M_k - загальна кількість ліжок;
 K_r - кількість ліжок на весь рік;
 K_s - кількість сезонних ліжок, од;
 t_s - кількість днів сезонного використання.

На основі цієї методики було визначено соціально-економічні вигоди від розвитку сільського туризму в Західному Поліссі (на прикладі Шацького національного парку).

Екологічна сертифікація регіонів та об'єктів (особливо в сільській місцевості) в умовах розвитку різних видів туризму має сьогодні першорядне значення. Для визначення основного напрямку їхнього розвитку необхідні спеціальні нормативні документи, що визначають можливі впливи на довкілля, тобто вплив шкідливих викидів в атмосферу, накопичення неочищених викидів і відходів у водоймах, рівень енергозбереження тощо. Екологічна сертифікація має стати ефективним і перспективним засобом охорони та раціонального використання довкілля і важливим компонентом комплексної екологізації [36].

Екологічні паспорти – це офіційні державні нормативні документи, розроблені з метою запобігання або усунення негативного впливу об'єктів, управління екологічною безпекою та господарською діяльністю, що негативно впливають на стан навколишнього природного середовища. Екологічний паспорт дає змогу проводити спеціалізований і диференційований аналіз причин зміни стану довкілля під впливом окремих видів господарської діяльності (у випадку туризму) і дає загальноекономічну оцінку ефективності технології, повноти використання сировини, матеріалів, палива та методів обробки, втрат та оцінку їх деталізації за окремими видами продукції [29].

Екологічні паспорти дають змогу здійснювати постійний моніторинг стану та зміни основних компонентів НПС, запобігати незворотнім збиткам природних екосистем і встановлювати відповідні норми та правила

раціонального використання природних ресурсів, а також види відповідальності за порушення. На всі господарюючі суб'єкти, туристські дестинації та об'єкти міжнародного, національного, регіонального та місцевого значення мають бути складені екологічні паспорти, що дасть змогу ефективніше реалізовувати екологічну політику на шляху до екологічно збалансованого розвитку.

На жаль, стан екологічної сертифікації туристських дестинацій в Україні на сьогоднішній день є вкрай незадовільним. По суті, вона тільки розпочалася, і, незважаючи на важливість та актуальність проблеми, немає ні єдиної національної програми екологізації туризму, ні типового екологічного паспорта дестинацій і туристичних об'єктів.

Після детального аналізу наукових праць було вдосконалено наявний екологічний паспорт із внесенням до нього відповідних змін і доповнень, які безпосередньо відповідають розвитку туристичної діяльності в рамках конкретного регіону та визначають її вплив на навколишнє середовище.

РОЗДІЛ II. СУЧАСНИЙ СТАН ТА ПЕРСПЕКТИВИ РОЗВИТКУ СІЛЬСЬКОГО ЗЕЛЕНОГО ТУРИЗМУ

2.1. Досвід організації сільського зеленого туризму в зарубіжних країнах

У більшості європейських країн виникнення і зростання сільського туризму пов'язані з бажанням туристів і жителів великих міст спокійно відпочити на незайманій природі та познайомитися з особливостями, укладом і звичаями сільського життя. Мешканці сіл також зацікавлені в розвитку цього виду туристичної діяльності, головним чином для отримання економічного доходу від звичної сільськогосподарської діяльності, розв'язання наявних соціальних проблем і підтримання гарної екологічної обстановки.

Однак, з огляду на рівень розвитку аграрного сектору в європейських країнах, підхід і сучасний стан сільського туризму будуть явно відрізнятися.

Наприклад, в Австрії, Великій Британії, Франції та Німеччині сільський відпочинок є постійною туристичною пропозицією протягом десятиліть. Це вже не швидкоплинне захоплення, а природна частина туризму [48].

TurismoRural в Іспанії та Agrotourism на Кіпрі буквально означають «сільський туризм». У деяких країнах поєднання сільського та екологічного туризму включають до єдиного туристичного пакета (в Італії, наприклад, цей сектор називається «природа і здоров'я»).

З іншого боку, у багатьох країнах до пакета продуктів сільського туризму входять і «неекологічні» види відпочинку (наприклад, полювання та риболовля, які не вважаються екологічно чистими видами відпочинку).

Таким чином, можна сказати, що єдиної універсальної концепції розвитку сільського туризму в Європі та світі на сьогоднішній день не існує, та й створити її було б неможливо з огляду на історію, культуру, традиції та природні умови кожної країни. Спільним для них є те, що сільський туризм

став ефективним і перспективним сектором туристичної індустрії, що приносить дохід, оживляє слаборозвинуті сільські території та збільшує можливості працевлаштування сільського населення.

Серед скандинавських країн Велика Британія впродовж десятиліть розвивала сільський туризм з усіма його традиціями, особливостями та цінностями.

Сільський туризм стає дедалі популярнішим серед жителів країни та іноземців, і його розвиток підтримується Національною радою з туризму, яка схвалила понад 1100 сільськогосподарських осель. Цей вид туризму забезпечує понад 380 тис. робочих місць і є основою для 25 тис. малих підприємств тільки в сільській місцевості Англії (без урахування Уельсу, Шотландії та Північної Ірландії).

Найпопулярнішим видом розміщення туристів у Фінляндії є невеликі будинки, розташовані в заповідниках, біля озер і річок. Оренда типового будинку дає змогу відпочивальникам жити в досить комфортних умовах (часто такі будинки відповідають рівню чотирьох-п'яти зірок) і проводити активне дозвілля. Вони оснащені сучасною побутовою технікою, меблями (часто дерев'яними), посудом, білизною, електрикою, саунами. Туристи можуть взяти напрокат човни, катамарани та велосипеди. До оренди таких будинків додаються дозволи (ліцензії) на спортивну риболовлю.

Сільський туризм в Ісландії представлений мережею зі 140 фермерських господарств, що пропонують понад 4 тис. ліжко-місць по всій країні. Ісландські фермери надають не тільки послуги з розміщення та харчування, а й низку додаткових послуг.

Сільський туризм у Латвії – це вид туризму, який здійснюється в сільській місцевості, приносить дохід місцевому населенню і забезпечує особисте дозвілля туристів. Він заснований на послугах розміщення, що використовують природні ресурси відповідно до принципів сталого розвитку, і доповнений додатковими послугами, спрямованими на задоволення

соціальних і культурних потреб. Туристи розміщуються в сільських будинках і котеджах, розрахованих на 20 місць.

На думку експертів і провідних учених Естонії, сільський туризм може дати найкращі перспективи естонським селам як новий вид економічної діяльності. Для цього необхідно створити централізовану, єдину, професійну та автономну організацію, яка б ретельно й успішно просувала естонські продукти сільського туризму на національному та міжнародному рівнях.

Представником сільського туризму у Франції є Національна організація вілл і зеленого туризму (MaisondesGitesdeFranceetduTourismeVert). Організація пропонує розміщення у фермерських будинках різного класу та різні види відпочинку, акредитовані відповідно до високих національних стандартів обслуговування. Порівнюючи французькі ферми з фермами Північної Європи, можна наочно переконатися в їхній комфортності, особливій чарівності країни та її багатих гастрономічних традиціях.

Фермерські будинки в Шампані, Провансі, Гасконі, Нормандії, Бургундії та Савойї володіють неповторним шармом, якого не зустрінеш у жодному іншому регіоні або області Європи.

У Франції існує спеціальна програма з розваги дітей у сільській місцевості під час шкільних канікул: діти віком 3-13 років живуть у приймаючих сім'ях, доглядають за сільськогосподарськими тваринами (ягнятами, поросятами, кроликами), грають із сільськими друзями в ігри на свіжому повітрі, вирушають у цікаві походи та пригоди. У селах діти також мають можливість вивчати народні танці, декоративно-прикладне мистецтво, місцевий фольклор та іноземні мови.

Якість такого відпочинку контролюється і сертифікується DDASS, Міністерством охорони здоров'я та соціального забезпечення Франції, Міністерством у справах молоді та спорту [1, 28].

У Німеччині сільський туризм розглядається в рамках концепції так званого «сталого розвитку» сільських територій і перебуває у віданні Міністерства сільського господарства. Німецька концепція сільського

туризму передбачає значне соціокультурне навантаження: традиційний вигляд села, «сільську філософію», збереження і розвиток традиційних навичок і ремесел.

З огляду на те, що відпочивальники вимагають комфорту і кращого сервісу, сфера сільського туризму в Німеччині варіюється за формою: від відпочинку на старих фермах до відпочинку в сучасних будинках, обладнаних за останнім словом техніки.

Цікавим є досвід сільського туризму в Австрії. У цій невеликій альпійській країні, яку можна порівняти з Карпатським туристичним регіоном в Україні, нині зареєстровано понад 15 000 агротуристичних ферм із загальним числом ліжко-місць 17 000. «Родзинкою відпочинку в австрійських Альпах є безпосередня участь гостей у традиційних сільськогосподарських роботах, як-от випасання худоби на альпійських луках, збирання альпійських трав, виробництво молочних продуктів і збір диких ягід.

Аналогічним чином будується сільський туризм у Швейцарії. Для того щоб отримати знак якості асоціації «Сільський відпочинок», необхідно відповідати певним критеріям. Зокрема, туристична послуга має надаватися щонайменше два роки, має бути запропоновано щонайменше три власні продукти, а сама послуга має бути тісно пов'язана із сільським господарством [1, 7].

Сільський туризм в Іспанії включає в себе розміщення у фермерських будинках, сільських будиночках і невеликих сільських готелях. Власники таких ферм в Іспанії об'єднані в асоціації, завдання яких - класифікувати заклади сільського туризму за рівнем послуг, які вони надають, і стежити за їхньою відповідністю вимогам асоціації.

Для сучасного агротуризму в Італії характерні три-чотиризіркові міні-готелі зі старовинними меблями, добре обладнаними ванними кімнатами, басейнами, тенісними кортами тощо. Агротуристичні комплекси надають туристам можливість брати участь у різних видах активного відпочинку

(наприклад, кататися на конях, ходити в походи, брати участь в екскурсіях місцевими визначними пам'ятками та околицями, відвідувати сільські свята і фестивалі середньовічних костюмів). Важливу роль в італійському сільському туризмі відіграє кухня. Крім смачної та якісної їжі, сільський туризм дає можливість відвезти додому дорогі й рідкісні вина, делікатеси, як-от трюфелі, особливі сорти сиру й оливкової олії, які не продають у міських магазинах, їх виростили екологічно чистим способом.

З усіх зарубіжних країн найбільш важливим для України є досвід, накопичений Польщею, її найближчим західним сусідом.

Нині сільський туризм у Польщі розвинений украй нерівномірно в різних регіонах. Причинами цього є природна диференціація країни, економічні диспропорції в розвитку регіонів, минула історія, географічне положення (віддаленість від основних транспортних комунікацій) і рекреаційні традиції.

Однак слід зазначити, що польське законодавство чітко відокремлює поняття та принципи сільського туризму від інших видів туристичних послуг, що пропонуються в сільській місцевості та юридично віднесені до підприємницької діяльності [8].

На відміну від останніх, згідно з польським законодавством, надання послуг сільського туризму не вважається підприємницькою діяльністю, і тому прибуток сільських господарств не оподатковується ПДВ. Крім того, Закон також передбачає звільнення від оподаткування доходів, отриманих від надання послуг з розміщення туристів, за дотримання таких умов:

- житловий будинок, у якому здаються кімнати, є фермою;
- кімнати здаються туристам, а не сезонним працівникам або третім особам; кімнати для туристів знаходяться в житловому будинку сільської сім'ї, а не в іншій будівлі, спеціально призначеній для туристів; і
- кількість кімнат, що здаються туристам, не перевищує п'яти.

Цей досвід буде вельми корисним для України, яка має величезний житловий фонд, активно зайнятий у сільському господарстві. Звільнення від сплати ПДВ і податку на прибуток стане одним з основних стимулів для українських агросадіб активно розвивати аграрний сектор, організовувати сільський туризм, облаштовувати й модернізувати власні підсобні господарства, розширювати сферу сільськогосподарської діяльності (виращувати екологічно чистішу продукцію, створювати власні туристичні послуги) тощо.

2.2. Особливості розвитку сільського зеленого туризму Західного Полісся

Західне Полісся є одним із найбільш потенційних і сприятливих регіонів для розвитку сільського туризму в Україні. Найважливішими факторами розвитку сільського туризму в Західному Поліссі є: важливі природні ресурси сільської місцевості, багатий житловий фонд у сільській місцевості, гарні природні ландшафти та кліматичні умови, унікальна історико-етнографічна спадщина сільських районів Західного Полісся та їхні звичаї, побут, обряди і культура.

Дослідження показало, що існує низка причин, які ускладнюють процес розвитку сільського туризму в Західному Поліссі:

- відсутність регіональних програм розвитку сільського туризму;
- низький рівень активності та культури жителів сільської місцевості для організації власного бізнесу; та
- відсутність досвіду організації цього виду туристичної діяльності як у сільських жителів, так і у місцевої влади;
- низька якість і комфортність житла та транспортної інфраструктури.

Однак аналіз показує, що сільський туризм у регіоні може дати поштовх розвитку депресивних і слаборозвинених сільських територій

Західного Полісся, вивести їх на екологічно збалансований рівень розвитку, підвищити добробут населення і місцевої економіки. Розвиток сільського туризму на Волині (особливо в районі Шацького національного парку) призведе до благоустрою сільських садиб, вулиць і сіл, а також до підвищення культурного та освітнього рівня сільського населення. Важливим результатом розвитку сільського туризму є розширення можливостей реалізації продукції індивідуального господарства не як сировини для виробництва сільськогосподарської продукції, а як готових продуктів харчування після відповідної обробки та приготування.

Досвід показує, що господарства, які приймають туристів, покращують структуру посівів на своїх присадибних ділянках для задоволення потреб гостей, збільшують розмаїття овочевих культур, плодових дерев, фруктових дерев тощо, розвивають і диверсифікують тваринництво, заводять теплиці та загалом підвищують рівень сільськогосподарської культури і виробництва [17].

Для зміцнення та ефективного розвитку сільськогосподарської діяльності розв'язання наявних проблем має стати одним із першочергових завдань для адміністрацій міст і районів регіону.

Волинська область (загальна площа 20143 км², 3,3% території України) є унікальним і перспективним регіоном для розвитку та організації сільського туризму. Основними причинами цього є такі:

- теплий клімат, сприятливий для відпочинку;
- прекрасні природні умови;
- невимовна краса регіону та збережений неурбанізований куточок природи з потенціалом для розвитку екологічного туризму, оздоровлення та самоосвіти.

Сільський туризм у регіоні не є основним видом діяльності керівництва, але він поступово стає невід'ємною частиною життя і роботи багатьох жителів волинських сіл (рис. 2.1).

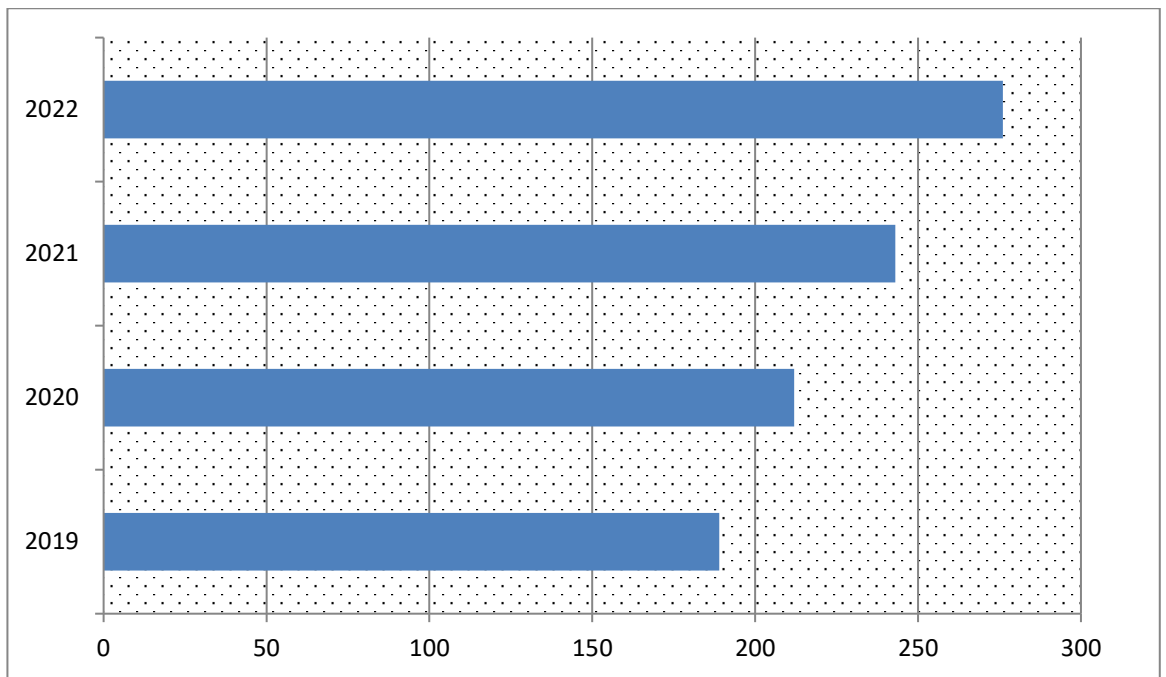


Рис. 2.1 Динаміка розвитку сільського туризму у Волинській області за період 2019 – 2022 рр.

Якщо ще рік-два тому жителі сіл пропонували максимум орендоване житло та мінімальний набір туристичних послуг, то сьогодні в рамках сільського туризму туристам пропонуються риболовля, полювання, збирання грибів, ягід, лікарських трав, кінні прогулянки, катання на човнах, участь у фольклорних концертах, обрядах, днях села, різноманітних релігійних обрядах. Широкий спектр додаткових послуг, наприклад, проведення сільських свят. У сільський туризм можна включити також навчання основам плетіння, риболовлю, приготування власного супу, домашньої сметани, масла і сиру, догляд за вуликами і збір меду, ткацтво і вишивання, навчання гончарної справи.

Наведений рисунок свідчить про позитивну тенденцію у збільшенні кількості фермерських господарств у регіоні, а отже, і сільського туризму загалом. Безумовно, сільський туризм є найбільш популярним і розвиненим у Шацькому районі. Це пов'язано з високим туристським інтересом до наявних тут природних об'єктів (озеро Світязь, Шацький національний парк).

Однак проблема в даному випадку полягає в тому, що більшість агросадиб регіону не зареєстровані як постачальники послуг сільського туризму. Тому ні на національному, ні на місцевому рівні неможливо керувати та підтримувати цю діяльність, вести чіткі статистичні розрахунки кількості туристів та економічного доходу, а також забезпечити відповідність послуг, що надаються, існуючим міжнародним стандартам. Тож припустімо, що кількість фермерських господарств насправді набагато більша (наприклад, тільки влітку в районі озера Світязь практично всі місцеві мешканці пропонують відпочивальникам дачі та послуги з організації харчування і проживання). Така ситуація пов'язана з тим, що чинне українське законодавство не вимагає від власників реєструватися як суб'єкт підприємницької діяльності, якщо їхнє фермерське господарство не приймає одночасно понад 10 туристів.

Проте деякі фермери задекларували свою діяльність і створили якісні умови для надання туристам послуг сільського туризму. Перелік пропонованих фермерами послуг, фотографії агросадиб і послуг, які вони надають, доступні в Інтернеті, тож мандрівники можуть ознайомитися з особливостями та умовами свого майбутнього відпочинку. Найбільша кількість таких агросадиб знаходиться в Ковельському, Шацькому, Ратнівському та Ковельському районах,

У Ковельському районі цікавий проєкт, спрямований на ліквідацію безробіття серед жінок, був реалізований громадською організацією «Перспективи Волині». У рамках проєкту жінки, чиї сім'ї можуть собі це дозволити, пройшли базове навчання туризму. Кілька домогосподарок уже переобладнали дві-три кімнати у своїх будинках на комфортабельні готельні номери. Такі об'єкти вже привернули увагу іноземних туристів, які приїжджають на традиційний відпочинок (європейські та міжнародні курорти), які хочуть зупинитися на два-три дні та відвідати Воринський край.

Зібрані дані було узагальнено, і було складено карту розвитку сільського туризму у Волинській області. У результаті було зроблено

висновок про те, що, незважаючи на наявний у Волинській області потенціал, залишається низка невирішених проблем, які перешкоджають розвитку сільського туризму.

По-перше, необхідно запровадити ефективне регулювання сільського туризму як на регіональному, так і на державному рівні, стимулювати сільських мешканців до заняття цим видом діяльності, стимулювати власників сільськогосподарських земель до реєстрації та легалізації цієї діяльності, а також розвивати туристичну інфраструктуру в сільській місцевості. Лише в цьому разі цей вид туризму стане популярним і виконуватиме всі екологічні функції території [28].

2.3. Оцінка показників соціально-економічної ефективності розвитку сільського зеленого туризму на території Західного Полісся

Організація будь-якої діяльності передбачає досягнення певних економічних і соціальних результатів. Ці результати є показниками ефективності та представлені вигодами, досягнутими за певних витрат грошових, матеріальних, інформаційних ресурсів і праці.

Основними соціально-економічними передумовами для розвитку сільського туризму з метою відродження сільських територій та стабілізації економічної ситуації є:

- ✓ існуючий приватний житловий фонд (нині в українських селах налічується 6,2 млн. одиниць житла, 98% з яких перебувають у приватній власності);
- ✓ понад 3 млн. сільських безробітних або частково зайнятих в особистих підсобних господарствах (середньорічна чисельність працездатного населення, що мешкає в сільській місцевості, становить 6,4 млн. осіб, з яких значна частина - безробітні або частково зайняті);

- ✓ проблеми маркетингу сільськогосподарської продукції. Дві третини сільськогосподарської продукції виробляється селянськими та фермерськими господарствами.

Питання підвищення ефективності розвитку сільського туризму має розглядатися на основі системного підходу. Це означає, що для кожного рівня управління мають бути встановлені свої критерії та показники, а також певна ієрархія цілей і відповідних їм критеріїв ефективності.

Про соціально-економічні вигоди розвитку сільського туризму можна судити за розрахунками, виконаними для Шацького національного парку у Волинській області.

У районі Шацьку, який є центром розвитку сільського туризму, налічується 162 фермерські хати. У середньому кожна хата може одночасно прийняти не більше 10 осіб. Таким чином, послугами сільського туризму можуть скористатися 620 осіб (за максимальної туристської насиченості) і 310 осіб - за мінімальної. Середня тривалість перебування становить від 8 до 14 днів. У цьому випадку кількість туристських днів становить (рівняння 2.1):

$$D = 620 \times 12 = 7440 \text{ людино} - \text{днів}$$

Прийmemo до уваги, що в середньому один турист за період відпочинку (10-12 днів) в Шацькому районі витрачає 1500 гривень, то прогнозована сумарна кількість туристичних витрат складатиме (формула 2.2.):

$$P_{\text{сум}} = 7440 \times 800 = 5952000 \text{ гривень}$$

Такі ж розрахунки проведемо для Березнівського району Рівненської області, в якому уже функціонує 10 агросадиб. В середньому кожна з них може розмістити не більше 8 чоловік одночасно. Середня тривалість перебування складає від 3 до 7 днів. Кількість туроднів в цьому випадку буде становити:

$$D=80 \times 5=400 \text{ людино-днів}$$

Якщо в середньому один турист витрачає за період відпочинку в Березнівському районі 300 гривень, то сумарна кількість туристичних витрат складатиме:

$$P_{\text{сум}} = 400 \times 300 = 120000 \text{ гривень}$$

Проведені розрахунки потужності ліжкового фонду Шацького та Березнівського районів дали наступні результати.

Шацький район. В середньому у кожній з існуючих (144) агросадиб цілорічно використовується 26 ліжко-місця. Виходячи з цього:

$$K_r = 144 \times 26 = 3744 \text{ ліжко – місць цілорічного використання.}$$

Максимальна наповненість агросадиб спостерігається саме у туристичний сезон і становить:

$$K_c = 144 \times 288 = 41472 \text{ ліжко – місць за сезон.}$$

Туристичний сезон в межах Шацького району триває у середньому 75 днів. Отже, потужність ліжкового фонду буде становити (формула 2.3):

$$M_k = (3744 \times 365) + (41472 \times 75) = 4476960 \text{ ліжко – місць.}$$

Березнівський район. В середньому у кожній з існуючих (30) агросадиб цілорічно використовується 10 ліжко-місця. Виходячи з цього:

$$K_r = 30 \times 10 = 300 \text{ ліжко – місць цілорічного використання.}$$

Максимальна наповненість агросадиб спостерігається саме у туристичний сезон і становить:

$$K_c = 30 \times 25 = 750 \text{ ліжко – місць за сезон.}$$

Туристичний сезон в межах Березнівського району триває у середньому 60 днів. Отже, потужність ліжкового фонду буде становити:

$$M_k = (300 \times 365) + (750 \times 60) = 154500 \text{ ліжко – місць.}$$

З погляду кількості місць і туристських потоків організація сільського туризму вигідніша у Волинській області, ніж у Рівненській.

Цей розрахунок показує економічні перспективи і рентабельність розвитку сільського туризму. Економічний ефект галузі виражається в грошовому вираженні загальних витрат туристів, залучених у сільський туризм.

РОЗДІЛ III. ОБГРУНТУВАННЯ СТРАТЕГІЇ РОЗВИТКУ СІЛЬСЬКОГО ЗЕЛЕНОГО ТУРИЗМУ У ВОЛИНСЬКІЙ ОБЛАСТІ

3.1. Дослідження туристично-рекреаційних ресурсів необхідних для розвитку сільського (зеленого) туризму в регіоні

Волинська область є одним із найпривабливіших регіонів України з погляду туризму та відпочинку і характеризується великим економічним і соціальним потенціалом. Станом на 1 липня 2017 року чисельність населення області становила 1040,9 тис. осіб, з них 496,4 тис. осіб - сільські жителі (47,7% від загальної чисельності населення області, 2,9% усього сільського населення України). В області налічується 150,9 тис. домогосподарств, 30,8% з яких розташовані в сільській місцевості. Крім того, станом на 1 січня 2017 року у Волинській області успішно функціонують сім об'єднаних районних громад.

Волинська область межує з Брестською областю (205 км) Республіки Білорусь на півночі, Рівненською областю (410 км) на сході, Львівською областю (125 км) на півдні та Холмською і Замоською областями (135 км) Республіки Польща на заході.

Волинська область має унікальні умови для просування продуктів сільського зеленого туризму і характеризується унікальним природним середовищем з прекрасними водно-болотними угіддями та лісовими ландшафтами, що становлять велику цінність. В області налічується 1534 об'єкти культурної спадщини, що перебувають під державною охороною, 20 історичних поселень, два історико-культурні заповідники, 265 озер, 231 рекреаційна зона, три національні природні парки (Цуманська пуша, Прип'ять-Стохід, Шацький), розвинена мережа туристично-рекреаційних об'єктів розвинена [28]. Основними чинниками, що зумовлюють активний розвиток зеленого туризму в регіоні, є

Основними факторами, що сприяють позитивному розвитку зеленого туризму в регіоні, є

- підвищений попит на послуги сільського зеленого туризму з боку національних і міжнародних споживачів;
- унікальні природні та рекреаційні ресурси регіону;
- багатогранна історико-культурна та етнографічна спадщина регіону;
- барвисте розмаїття традицій, національних цінностей, народних звичаїв і ремесел різних етнічних груп сільського населення регіону;
- у м. Луцьку та Луцькій області проводяться численні фестивалі та інші розважальні заходи;
- вигідне географічне положення;
- екологічна чистота сільських територій, відсутність виробництв, що завдають шкоди навколишньому середовищу та здоров'ю людей;
- наявність міцного житлового фонду в сільській місцевості;
- наявність численних соціальних і трудових ресурсів для участі в реалізації проєктів сільського зеленого туризму;
- значні можливості для надання спеціалізованих туристичних послуг у таких галузях, як рибальство, полювання та екскурсійне обслуговування [11].

Волинська область має великий природний, рекреаційний, культурно-історичний потенціал, що є необхідною умовою для успішного функціонування індустрії туризму та відпочинку.

Волинська область розташована в північно-західній частині України. Площа Волинської області становить 21 тис. кв. км (3,3% території України). В області представлені два типи ландшафтів: полісні та лісостепові. Для полісних ландшафтів характерні великі лісові масиви, заболочені ділянки, тонкі ґрунти, численні заплави і карстові озера. Для лісостепової зони характерні долинні та грядові форми рельєфу.

Згідно з розподілом основних користувачів і власників земельних фондів, найбільша частка громадян володіє і користується 655,2 тис. га землі.

- Господарство селянських (фермерських) господарств - 53,7 тис. га;
- Особисте підсобне господарство - 132,5 тис. га;
- Будівництво та обслуговування житлових будинків і господарських будівель (особисті підсобні господарства) - 51,6 тис. га;
- Товарне сільськогосподарське виробництво - 376,7 тис. га.

127 річок і 267 озер. Більшість річок регіону бере свій початок за межами європейського материка, і лише кілька річок не перетинають територію області (наприклад, Турія, Стохід, Виживка). Найбільшими річками басейну Дніпра в регіоні є Прип'ять, Стир, Турія та Стохід. Довжина цих річок становить понад 10 км.

Більшість річок регіону протікає в межах державних кордонів. Річки течуть здебільшого з півдня на північ, з невеликим пониженням рельєфу на північ, що призводить до уповільнення течії. В окремих районах Поліського регіону річки мають невеликий ухил 0,27-0,40 м/км, з великими заплавами і тимчасовими озерами, що залишаються навесні після паводків. Річки Поліської області характеризуються дуже повільною течією - 0,1-0,2 м/с [16].

Річки Волинської області є рівнинними і поповнюються в основному за рахунок снігу. У середньому на частку сніготанення припадає близько 70% річного стоку, решта стоку формується за рахунок дощових і ґрунтових вод, причому на частку ґрунтових вод припадає до 30% річного стоку. Характер підживлення місцевих річок визначає рівень їхньої води і режим стоку. Для річок регіону характерні маловодні паводки, що порушуються весняними повеннями та зимовими маловодними паводками.

Озера займають площу 13,1 тис. га. Обсяг води в озері становить 943,65 млн. м³. Більша частина обсягу води припадає на озера площею 1,01-5,0 км² (18%) і 20,1-25 км² (13%). Цікаво, що обсяг води в озері Світязь становить майже половину (48,6%) обсягу всіх озер регіону. Озера розподілені по

адміністративних районах доволі нерівномірно, більшість із них знаходиться в Поліському районі.

Водні ресурси цього регіону мають значний неосвоєний потенціал і є основою для будівництва житла, рекреаційних центрів, пансіонатів і зон короткочасного відпочинку на берегах озер.

Лікувальні грязі удосталь зустрічаються у Волинській області. Для їх виявлення та використання в регіоні досліджено 33 родовища лікувального торфу.

Волинська область – один із найбільш лісових регіонів України, ліси займають третину площі області та 6% площі лісів України. Найбільш лісистими є Маневицький, Камінь-Каширський та Шацький райони, де ліси займають 58,48% площі.

Площа лісів Волинської області становить 695 тис. га, з яких 447 тис. га - державні ліси. Найбільша кількість дерев припадає на хвойні породи (225,0 000 га, або 60%), далі йдуть хвойні породи (87,3 000 га, або 24%) і широколистяні породи (57,7 000 га, або 16%).

Ліси Волинської області багаті грибами, ягодами та лікарськими рослинами, які збирає, насамперед, міське населення [42].

Ліси Волинської області багаті на гриби, ягоди та лікарські рослини, збирання яких вважається одним із найпривабливіших і найкорисніших видів відпочинку, особливо для міських жителів. Місця полювання за ягодами та грибами зосереджені переважно в польських регіонах.

Одним із важливих чинників є розвиток рекреації. Наприклад, у Волинській області налічується 118 великих баз відпочинку та 700 невеликих зон відпочинку. За останні п'ять років кількість зон відпочинку збільшилася на 35.

Пріоритетними напрямками розвитку промисловості є збільшення лісистості регіону, модернізація виробничої бази та деревообробки, збільшення потужностей із виробництва побічної продукції, розвиток мисливського потенціалу та зеленого туризму.

З метою створення додаткових визначних пам'яток і туристичних подій на Волині практично щорічно проводяться крос-культурний фестиваль «Ніч у Луцькому замку», фестиваль екстремального водного туризму «Поліська регата», фольклорні фестивалі «Поліське літо з фольклором» і «Берегиня», фестиваль сучасного театру «Мандрівний вішак», фестиваль «Різдвяна містерія», фестиваль сільського зеленого туризму «Мальованка» [21]. Число охочих відпочити в найприродніших і екологічно чистих районах зростає з кожним роком. Це означає, що зелений туризм у Волинській області має можливість створити цінну конкуренцію комфортабельним туристичним комплексам і готелям. Для розвитку зеленого туризму необхідні такі передумови:

- ✓ природні ресурси регіону не схильні до екологічного впливу, зберігають свій рекреаційний потенціал і є інвестиційно привабливими;
- ✓ м'який лікувальний мікроклімат;
- ✓ наявність чотирьох типів мінеральних вод;
- ✓ лікувальні грязі, представлені торфом і сапропелем;
- ✓ Територія значною мірою вкрита лісом; 34,8% площі займають ліси;
- ✓ у районі також розташована велика кількість невеликих лісових масивів; У лісах ростуть гриби та ягоди;
- ✓ унікальні озера та болота з прозорою та чистою водою, прекрасні піщані пляжі та різноманітні естетичні ландшафти;
- ✓ три водно-болотні угіддя міжнародного значення;
- ✓ багаті мисливські угіддя;
- ✓ екологічно чисті та недорогі продукти харчування;
- ✓ численні культурно-історичні пам'ятки, археологічні знахідки та архітектурні пам'ятки;
- ✓ наявність робочої сили для обслуговування туристів;
- ✓ етнографічне розмаїття, представлене народним мистецтвом, фольклором, народними костюмами та діалектами;
- ✓ чесність, дружелюбність і відкритість волинського населення.

У Волинській області зелений туризм особливо популярний у Ківерцівському, Луцькому та Шацькому районах. Список найпопулярніших агросадиб Волинської області подано в табл. 3.1.

Таблиця 3.1

Перелік найбільш популярних агроосель Волинської області [80]

Назва	Місце розташування	Місткість	Спектр послуг
Несухоїжі	с. Тойкут Ковельського району	10-12	ліс, кінні прогулянки, риболовля (в тому числі, зимова), будиночок для сну з бджолами, невеличкий город
Хвиля	с. Люб'язь, Камінь-Каширський район,	3 особи	- котедж з одно- і двомісними кімнатами зі зручностями; - баня; - можливість ловити рибу, купатися, кататися на катамарані, катері, водних лижах; - катання на бричці; - екскурсії до лісу по гриби, ягоди, лікарські рослини; - господиня за бажанням навчить готувати, пекти, вишивати.
Петрівський маєток	Іваничівський район, с. Петрове	до 20 осіб	- басейн, російська баня, фінська сауна; - відпочинок на сіні, гітара, гармошка; - вечірня дискотека, - паркінг авто, цілодобова охорона; - туристичні екскурсії (за домовленістю).
Біля озера	Любомльський район, с. Згорани	до 20 осіб	- умебльовані дво- і тримісні номери з усіма зручностями; - прийом мисливців та рибалок в холодну пору року; - дитячий майданчик;

			- стоянка для автомобілів.
Журавлиний край	Ратнівський район, сmt. Заболоття	до 10 осіб	- комфортабельний будиночок; - справжні українські страви; - масажист-косметолог; - руська баня, березові вінички, трав'яні настої, цілющий квас; - стрільба з пневматичних рушниць; - катання на велосипеді; - гра в настільний теніс, волейбол, бадмінтон; - тренажери. - риболовля; - збирання грибів та ягід; - прогулянка лісом.
Лебедина вірність	Ківерцівський район, с. Озеро	до 10 осіб	- садиба розміщена поблизу лісу на березі чистого озера; - купання, плавання у човні; - можливість ловити рибу та раки, готувати запашну юшку; - можливість навчитись прясти, ткати, вишивати, в'язати.
У Палича	Волинська область с. Світязь,	до 20 осіб	- смачна їжа; - Wi-Fi; - прокат човнів, риболовля; - сауна; - сауна, альтанка (15 місць); - 5 мангалів; - парковка (10 машин).
У Коріня	Ратнівський район, с. Комарово	4 особи	- смачна їжа; - прогулянки лісом, кіньми; - риболовля; - сауна, тренажери, басейн на дровах; - можливість подоїти корову; - збирання грибів та ягід.
У Кудриля	Турійський район, с. Дольськ	3 особи	- полювати 0,5 км; - риболовля 0,1 км; - баня, сауна; - альтанки; - можливість розміщення в наметовому містечку; - майстер клас української кухні,

			в'язання снопів і ткацтва.
Хутірець	Локачинський район, с. Замличі	4 особи	- будинок з усіма зручностями; - майданчик для дітей та дорослих; - місце під автостоянку (гараж); - риболовля з човна; - полювання (лисиці, зайці, дикі свині); - кінні прогулянки; - зимові спуски на санчатах та лижах.
Г аївка	Рожщценський райони, с. Ольганівка	3 особи	- альтанки для відпочиваючих, ставок; - місце під автостоянку; - велосипедні прогулянки; - купання в річці, риболовля; - майстер-класи по приготуванню традиційних українських страв
Золота підкова	Ківерцівський район, с. Дачне	до 6 осіб	- російська баня, римська сауна з басейном; - катання верхи на конях; - пейнтбол; - пляжний волейбол, футбол; - великий теніс; - гриль-фестиваль у літньому кафе
Миколин вулик	Ківерцівський район, с. Бодячів	до 10 осіб	- міні музей народних ремесел та мисливських здобутків господарів; - збір грибів, ягід.

На нашу думку, найбільш перспективним у регіоні є Ковельський район. Менш активним є Луцький та Камінь-Каширський. Крім проживання та харчування, власники агробудинків за додаткову плату можуть надавати й інші послуги. Це екскурсії, майстер-класи з традиційної волинської кухні, піші, кінні, велосипедні прогулянки, виступи етнічних колективів. Наприклад, в агробудинку в селі Холоневичі, до послуг входить виступ фольклорного колективу «Холоневичькі брикси» – «Брикси» в перекладі означає «брикати». Жінки змушують чоловіків виконувати жіночу роботу і

виконувати їхні забаганки. Вони, так би мовити, втратили розум. Кажуть, що за часів Петра I існувала традиція раз на рік мінятися ролями між чоловіком і жінкою. Холоневичі – єдине село на Волині, де ця традиція збереглася.

Для ознайомлення з передовим досвідом у галузі зеленого туризму власники фермерських господарств регіону регулярно беруть участь у Всеукраїнській виставці сільського туризму «Українське село запрошує» (Київ). Також регулярно організуються тренінги з питань просування та перспектив розвитку зеленого туризму, стану туристичної інфраструктури та підвищення рівня сервісу в Володимирському та Луцькому районах тощо. Завдяки поширенню інформації, проведенню тренінгів та круглих столів інтерес місцевого населення до цього виду бізнесу значно зріс [6].

Регіон також виявляє неабиякий інтерес до міжнародної та транскордонної туристської співпраці в галузі розвитку зеленого туризму. Наразі успішно реалізується спільний проєкт «Розвиток агротуризму в євро регіоні «Буг», що здійснюється за фінансової підтримки програми РНАКЕ та польської сторони в партнерстві з громадським об'єднанням «Волинські перспективи». У рамках проєкту організуються навчальні поїздки до сусідньої Польщі (Бяла-Подляска, Гданськ), щоб мешканці Волині мали змогу ознайомитися з практикою агротуризму та особливостями галузі в Люблінському воєводстві. У результаті було підготовлено такі матеріали, як відеофільм «Зелений туризм за Бугом. Примиримося». На сайті польського партнера було опубліковано рекламну інформацію про агросадиб Волині.

Основними перешкодами для розвитку зеленого туризму у Волинській області є психологічні настанови, які не дозволяють сільським жителям намагатися отримувати дохід у способи, відмінні від традиційного землеробства, а також відсутність додаткових знань і професійного досвіду в цій галузі [3].

Зелений туризм у Волинській області активно просувається на місцевому рівні за допомогою інформаційної, консультаційної та

маркетингової підтримки. Базовий центр зайнятості має понад 400 договорів про співпрацю із сільськими радами. Семінари, організовані службою зайнятості спільно з громадськими організаціями.

У регіоні є можливості для розробки спільних міжнародних туристичних продуктів, створення маршрутів, що включають території сусідніх країн, як-от Хелмського повіту (Люблінське воєводство, Польща).

3.2. Аналіз стану розвитку сільського туризму на Волині

Сільський туризм уже давно користується популярністю у туристів з усього світу. Нині цей вид відпочинку менш популярний в Україні, проте з кожним роком він стає дедалі популярнішим.

Події, що відбулися в Україні за останні три роки, суттєво змінили туристичну галузь країни. Вони призвели до значних змін у туристичній ситуації в Україні. Економічні проблеми українців і падіння доходів населення сприяли розвитку внутрішнього туризму та підвищенню попиту з боку відпочивальників.

Відпочивальники стали відвідувати раніше непопулярні регіони.

За даними Міністерства аграрної політики та продовольства України, в країні налічується 1590 сільських населених пунктів. В Україні налічується 1590 фермерських господарств, готових прийняти гостей і туристів.

Волинська область (загальна площа 20143 км², 3,3% території України) є унікальним і перспективним регіоном для розвитку та організації сільського туризму. Основними причинами цього є:

- сприятливий помірний клімат;
- прекрасні природні умови;
- цікаві звичаї та традиції, які притаманні тільки цьому регіону і передаються з покоління в покоління.

Тому що в регіоні зберігся куточок неурбанізованої природи невимовної краси, що має потенціал для розвитку екологічного туризму, оздоровлення та самоосвіти.

Сільський туризм у регіоні не є основним видом діяльності керівництва, але він поступово стає невід'ємною частиною життя і роботи багатьох волинських селян. Якщо ще кілька років тому сільські жителі пропонували в кращому разі орендоване житло та мінімальний набір туристичних послуг, то нині в рамках сільського туризму пропонується широкий спектр додаткових послуг, таких як риболовля, полювання, збирання грибів, ягід, лікарських трав, катання на конях, човнах, участь у фольклорних концертах, обрядах, днях села, різноманітних релігійних святах тощо. послуги можуть бути приємними. У рамках сільського туризму відпочивальники можуть навчитися основ плетіння, порибалити, зварити суп, приготувати домашню сметану, масло і сир, доглядати за вуликами і збирати мед, ткати і вишивати, освоїти гончарну справу [33].

Розглянемо розміщення об'єктів сільського зеленого туризму в адміністративних межах регіону.



Рис. 3.1 Мережа садиб сільського зеленого туризму Волинської області (розроблено автором згідно аналізу інтернет джерел)

Аналіз даних рисунку 3.1. засвідчує неймовірний розподіл кількості садиб у районах Волинської області. Найвищий показник кількості садиб характерний для Ковельського району і становить 436 одиниць. Адже, саме в цьому районі зосереджена найбільша кількість природних рекреаційних ресурсів. Значно менше садиб у Камінь-Каширському районі, на цей показник впливає не добре сусідство з білорусією, яка активно підтримує нашого ворога росію та може в будь який момент здійснити наступ.

Дослідження показують, що кількість агросадиб у регіоні зростає, і, як наслідок, зростає і сільський туризм загалом. Безумовно, сільський туризм найбільш популярний і розвинений у Шацьку. Це пов'язано з високим туристським інтересом до наявних тут природних об'єктів (озеро Світязь та Шацькі озера, Шацький НПП).

Однак проблема в даному дослідженні випадку полягає в тому, що більшість агросадиб в області не зареєстровані як постачальники послуг сільського туризму. Це унеможливує на національному та місцевому рівні управління та підтримку цієї діяльності, чіткі статистичні розрахунки кількості туристів та економічного доходу, а також забезпечення відповідності наданих послуг існуючим міжнародним стандартам. Тож припустімо, що кількість приватних засобів розміщення на сільських територіях насправді є набагато вищою (наприклад, тільки влітку в районі озера Світязь практично всі місцеві мешканці пропонують відпочивальникам будинки/кімнати та послуги з організації харчування і проживання). Така ситуація пов'язана з тим, що чинне українське законодавство не вимагає від власників реєструватися як суб'єкт підприємницької діяльності, якщо їхня агрооселя не приймає одночасно понад 10 туристів.

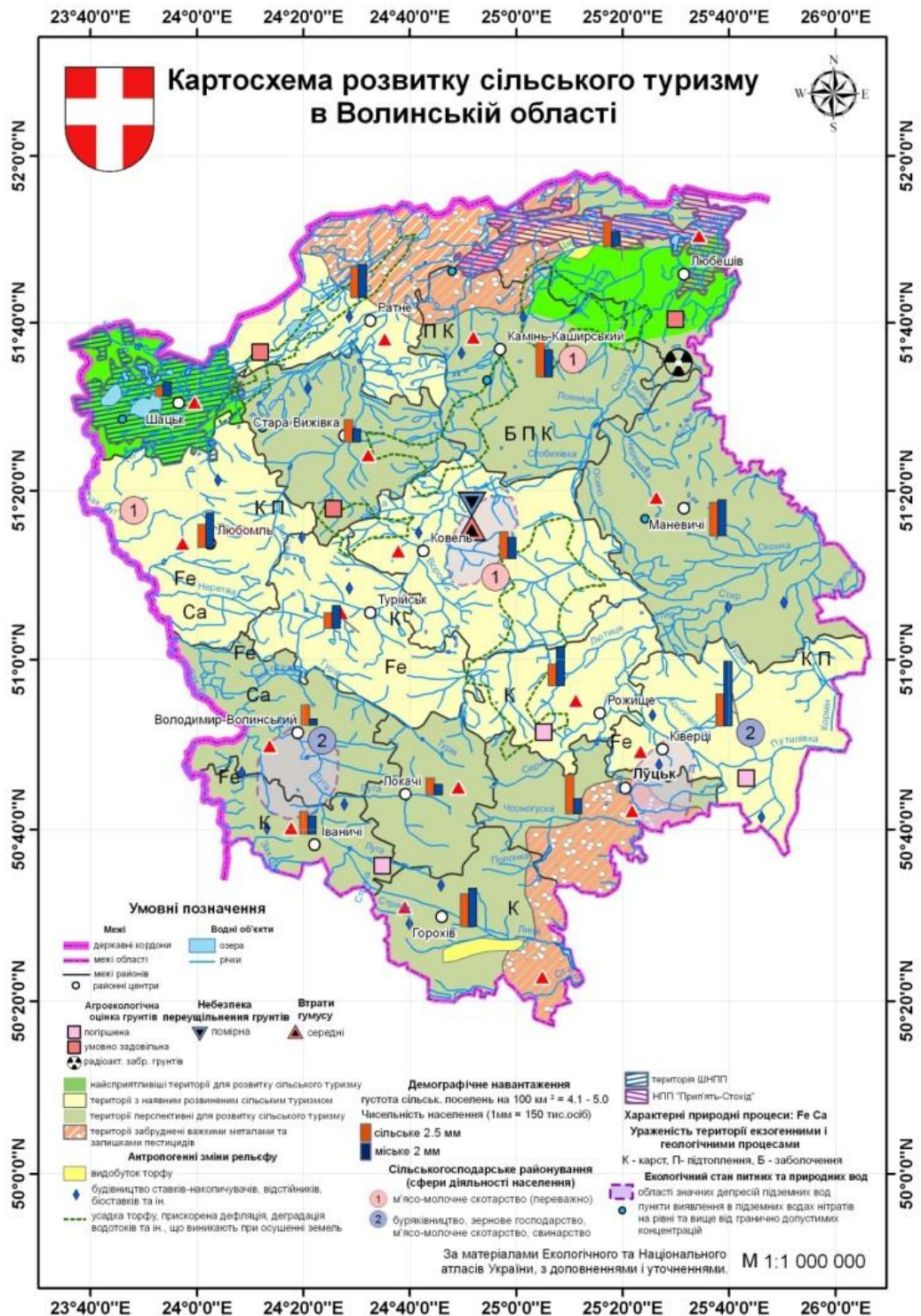


Рис. 3.2. Картоschema розвитку сільського туризму в Волинській області

Проте деякі фермери задекларували свою діяльність і створили якісні умови для обслуговування туристів у сфері сільського туризму. Переліки пропонуваніх фермерами послуг, фотографії агросадіб і

пропонованих ними послуг розміщені в Інтернеті, тож туристи можуть ознайомитися з характеристиками та умовами свого майбутнього відпочинку. Найбільша кількість таких власників - у Ковельському районі.

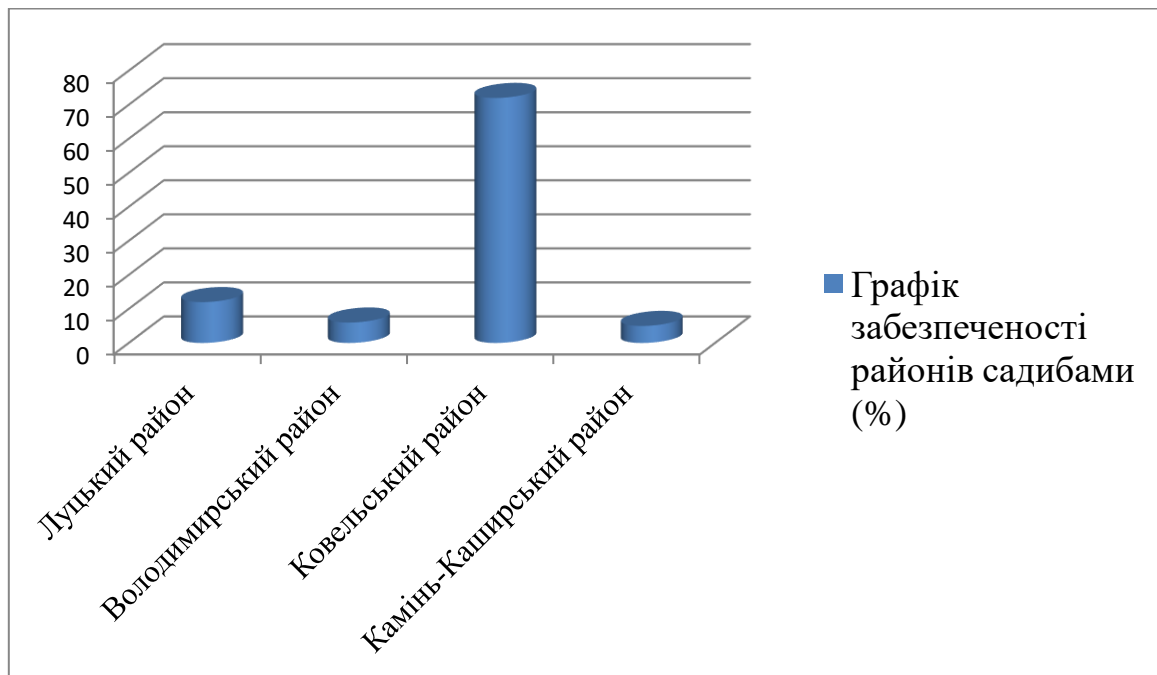


Рис. 3.3. Співвідношення кількості садиб у відсотках

Стан цього виду діяльності аналізується за допомогою SWOT-аналізу, який також може бути використаний для визначення пріоритетів розвитку сільського зеленого туризму та розроблення нових концепцій і планів. Таким чином, для виявлення та усунення наявних слабких сторін і розроблення рекомендацій щодо підвищення ефективності діяльності суб'єктів сільського зеленого туризму у Волинській області в даному дослідженні було застосовано SWOT-аналіз (табл.3.1).

Таблиця 3.1

SWOT-аналіз розвитку сільського зеленого туризму у Волинській області
(Тищук І. [46])

Сильні сторони	Слабкі сторони
<ol style="list-style-type: none"> 1. Значна кількість рекреаційних та природних лікувальних ресурсів. 2. Розвинута мережа заповідних територій. 3. Вигідне економіко-географічне розташування. 4. Розвиненість транскордонної інфраструктури, наявність єврорегіону. 5. Достатня кількість садиб у регіоні. 6. Розвиток готельної інфраструктури. 7. Розвиток івентивного та подієвого туризму в регіоні. 8. Підготовка якісних професійних кадрів у галузі туризму. 9. Функціонування системи навчальних закладів, які здійснюють підготовку фахівців туристичної галузі за різними напрямками. 10. Наявність міжнародних зв'язків. 11. Збільшення кількості міжнародних туристичних проектів розвитку сільського зеленого туризму. 12. Популяризація національної кухні. 13. Розвинута мережа закладів швидкого харчування. 14. Значна частка сільського населення у загальній структурі населення регіону 	<ol style="list-style-type: none"> 1. Зменшення обсягів фінансування туристичної галузі. 2. Незадовільний стан автомобільних доріг. 3. Відсутність чіткої стратегії розвитку сільського зеленого туризму в регіоні. 4. Ускладнення дозвільно-погоджувальних процедур туристичної діяльності. 5. Низький рівень якості туристичного та рекреаційного обслуговування. 6. Посилення природних катаклізмів за рахунок зменшення лісистості, деградації ґрунтів, забруднення водних об'єктів. 7. Невідповідність високого рівня ціни низькому рівню якості послуг. 8. Зубожіння населення, потенційних туристів. 9. Недостатність кваліфікованих кадрів туристичної галузі. 10. Низький рівень взаємодії туристичного бізнесу, влади та науки. 11. Посилення неврегульованості нормативно-правових питань надання послуг. 13. Відсутність досвіду діяльності у сфері сільського зеленого туризму в регіоні. 14. Недостатня конкурентоспроможність туристичних підприємств
Можливості	Загрози
<ol style="list-style-type: none"> 1. Використання інтернет-ресурсів для рекламування діяльності садиби, бронювання та інформування про послуги. 2. Організація тренінгів і семінарів туристичного спрямування. 	<ol style="list-style-type: none"> 1. Складна економічна та політична ситуація в країні. 2. Незначна кількість розроблених туристичних маршрутів у регіоні. 3. Незначний асортимент продукції сільського зеленого туризму в регіоні.

1	2
Можливості	Загрози
3. Підтримка безробітних, зокрема сільського населення шляхом формування інформаційних туристичних центрів. 4. Створення нових зелених маршрутів. 5. Створення віртуальних 3D-турів. 6. Підвищення рівня раціональності використання туристичних ресурсів шляхом їх паспортизації. 7. Розробка програми оптимізації транспортних потоків із метою підвищення доступності до віддалених регіонів області. 8. Підвищення рівня інвестиційної привабливості туристичних регіонів шляхом створення програми формування туристичної репутації (бренду) регіону. 9. Підвищення якості туристичних послуг шляхом сертифікації та категоризації 10. Популяризація туристичної продукції шляхом використання інновацій. 11. Започаткування садибами криптотуризму. 12. Ефективне організаційне, методичне та інформаційно-правове забезпечення розвитку сільського зеленого туризму	4. Незадовільний рівень інформаційно-рекламного забезпечення туризму в регіоні. 5. Швидкий розвиток конкуруючих країн сусідів (Польща) та регіонів (Львів). 6. Погіршення стану комунікаційних мереж туристично-рекреаційних територій регіону. 7. Відсутність професійного досвіду господаря, персоналу садиби. 8. Поширення явища банкрутства туристичних організацій регіону. 9. Значна частка неорганізованого туризму у загальній структурі туристичних послуг. 10. Погане знання (незнання) мов господарем та персоналом садиби. 11. Відсутність єдиної системи туристичного маркування рекреаційних територій регіону 12. Незацікавленість мешканців сільських територій у навчанні та отриманні нового досвіду і знань. 13. Зубожіння сільських територій та зменшення чисельності населення сіл. 14. Поширення тіньового бізнесу на селі

Проведений аналіз дає змогу об'єктивно оцінити слабкі сторони та загрози для розвитку цього виду туризму в регіоні. Врахування сильних сторін створює підґрунтя для виявлення потенційних можливостей регіону та розроблення ефективних стратегій їхнього подальшого розвитку [46]. З огляду на результати SWOT-аналізу, можна рекомендувати такі заходи щодо подальшого розвитку сільського зеленого туризму в адміністративних районах області.

SWOT-аналіз розвитку сільського зеленого туризму у Волинській області показав, що існують широкі можливості для розвитку досліджуваного виду туризму; для перевірки достовірності SWOT-аналізу було використано метод опитування: у Волинській області було проведено

опитування за вибіркою населення області, загальною чисельністю 1000 осіб. Відомо, що опитування надають широкі можливості для отримання достовірної інформації за умови дотримання дослідником певних умов (кількісна та якісна репрезентативність вибірки, коректність анкети, валідність, обґрунтованість і чутливість шкали, обґрунтованість вибору місця й часу проведення дослідження, коректність процедури розроблення анкети, коректність процедури опрацювання даних тощо). Нижче наведено деякі найпоширеніші методи проведення анкетних опитувань. Незважаючи на те що загальна методика проведення анкетних опитувань досить докладно описана, методологічні питання проведення опитувань у різних галузях мають свої особливості.

Наприклад, для збору найбільш достовірної інформації про функціонування суб'єктів сільського зеленого туризму у Волинській області було проведено анкетне опитування власників суб'єктів сільського зеленого туризму. Як методи опитування використовувалися телефонне опитування, опитування електронною поштою та міжособистісне спілкування.

У результаті виявлення фактичної ситуації, пов'язаної з розвитком сільського зеленого туризму, та визначення основних і другорядних елементів можна дати об'єктивну оцінку поточного рівня та перспектив розвитку сільського зеленого туризму. SWOT-аналіз також дає змогу виявити регіональні особливості та поточний напрям розвитку сільського зеленого туризму.

SWOT-аналіз також дає змогу виявити особливості регіону та поточний напрямок розвитку зеленого туризму і сконцентрувати увагу на матеріалах, технологіях, інвестиціях, організації, економіці та інших засобах для задоволення потреб регіону, а також підготувати чіткі заходи та плани розвитку для власників фермерських господарств.

3.3. Модель створення кластеру «Волинська садиба», його вплив на розвиток регіону

Кластеризація – це тенденція, коли компанії в дуже залученому бізнес-секторі географічно зосереджені. М. Портер вважає, що він конкурентоспроможний через призму міжнародної конкурентоспроможності країни слід розглядати кластери підприємств різних галузей, а не їх асоціації, а окремі підприємства і здатність цих кластерів ефективно використовувати внутрішні ресурси є принципово важливою. [6]

Процес створення туристичного кластеру починається з появи ініціатив різних організацій, таких як державні структури управління, бізнес-структури та представники місцевих громад. Він передбачає створення керуючих компаній, розробку стратегічних планів розвитку туризму в регіоні, реалізацію управління потоками, моніторинг на основі принципу автономії і подальший саморозвиток. Керуюча компанія є самостійною юридичною особою, її діяльність заснована на принципі державно-приватного партнерства. Представники різних учасників туристичного кластеру повинні працювати в керуючій компанії.

Процес туристичного кластеру є органічним і не проходить стандартних етапів: аналіз - стратегія – пропозиція (рис.3.4).

Пропонуємо такі етапи створення кластеру щодо розвитку сільського туризму на Волині:

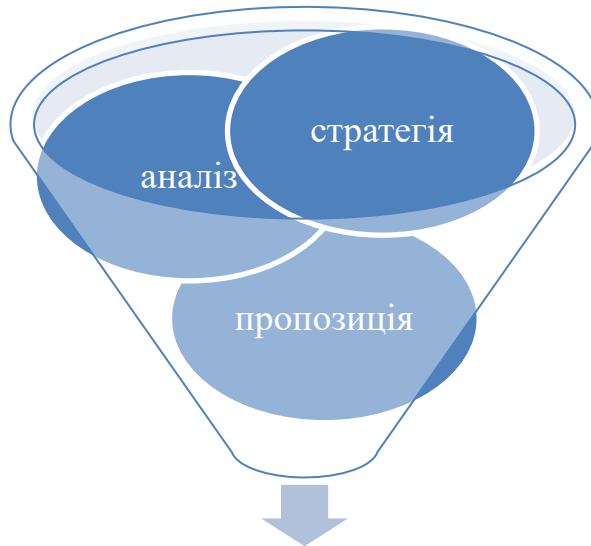
Крок 1. Регіональний економічний аналіз та ідентифікація регіональних кластерів;

Крок 2.. Зберіть початкову інформацію про кластери в місцевій економіці;

Крок 3. Визначте склад команди, керівництва та корпоративної організації кластера. Ретельний вибір відповідних людей для управління;

Крок 4. Розробіть кластерне бачення;

- Крок 5. Визначте основні способи досягнення мети;
- Крок 6. Поставте короткострокові цілі;
- Крок 7. Довгостроковий розвиток кластерного кластера.



Етапи створення кластеру

Рис.3.4. Стандарні етапи для створення кластеру

Місія кластеру «Волинська садиба»: об'єднати власників нерухомості та туристів за допомогою найпотужнішої комунікаційної та маркетингової платформи, створити привабливу та якісну альтернативу туристам при виборі відпочинку у формі сільського зеленого туризму та допомогти власникам нерухомості досягти сталого розвитку.

Візія кластеру «Волинська садиба»: здійснити перехід від ізольованих об'єктів нерухомості в Україні до сільських зелених туристичних кластерів. Станьте учасником екосистеми зеленого та агротуризму. Створення та підтримка сприятливих умов, що покращують добробут та якість життя сільського населення шляхом диверсифікації економічної діяльності, більш повного використання та збереження природного, історичного та культурного потенціалу сільських районів.

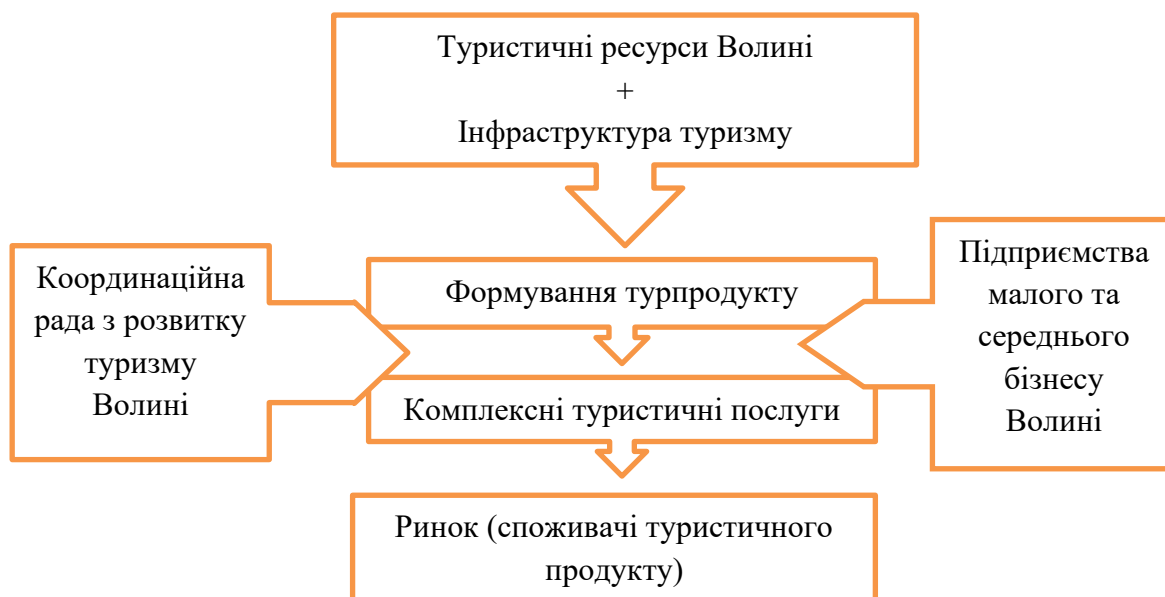


Рис. 3.5. Варіант можливої моделі-схеми управління розвитком кластеру

Відповідно до цієї моделі, формування туристичних продуктів відбувається безпосередньо на підприємствах туристичної галузі. Туристична інфраструктура і компанії, що відносяться до категорії супутньої інфраструктури, також беруть участь у формуванні турів. Тобто формування кожного компонента туристського продукту відбувається на окремому підприємстві, що полегшує управління капіталом, не обтяжує бізнес додатковими ризиками і знижує витрати власника, пов'язані з впровадженням інновацій.

Координаційна рада з розвитку туризму також може брати участь у формуванні турів. Організація повинна приймати важливі рішення, спрямовані на підвищення ефективності бізнесу, сприяти розвитку туристської галузі в окрузі, стимулювати діяльність підприємств у цій сфері, відігравати певну роль у формуванні турів, маршрутів і просуванні туристської продукції.

Пропонована стратегічна модель розвитку туристичного кластера

дозволить не тільки скоротити кількість потенційних конкурентів (в даному випадку інших регіонів, регіонів), що не відповідають обраному стандарту, але і призведе до мінімальних виробничих витрат. Це позитивно позначається на цінній конкуренції.

Соціально-економічна система туристично-рекреаційного комплексу дуже складна, гнучка і динамічна, зі складними особливостями взаємодії зв'язків між його структурними елементами, тому в практиці декомунізації туристично-рекреаційного комплексу керуючої організації дуже важливо враховувати ці особливості. Система. З точки зору системного підходу це означає, що з плином часу пріоритети елементів в системі змінюються, і необхідно управляти цими змінами, постійно контролюючи функціонування системи і особливості її трансформації.

При використанні кластерного методу в практиці управління місцевою туристично-рекреаційною діяльністю, потрібно:

- 1) інформаційно-методичне забезпечення регіональної статистики, в тому числі статистики сільського (зеленого) туризму, організаційної та технологічної статистики;
- 2) аналіз статистичних даних, що відносяться до регіону досліджуваного регіону, в результаті якого за основу вибираються елементи інноваційної системи регіону з відповідними базовими значеннями;
- 3) затвердження на рівні регіональних і галузевих структур державного управління в рамках регіональних інтеграційних програм соціально-економічного розвитку регіону, в тому числі туристичної складової.

Кластер сільського туризму може бути створений як з використанням великих компаній в якості ядра, так і шляхом незалежної інтеграції різних форм управління. Однак місцеві органи влади повинні бути ініціаторами реалізації ініціатив кластеризації. В основному це пов'язано з тим, що рівень взаємодії, довіри, культури ідеології декомунізації в даний час дуже низький, і немає спільних економічних інтересів між взаємопов'язаними

підприємствами в технологічному виробничому ланцюжку.

Крім того, органи місцевого самоврядування є повноцінним суб'єктом ринкових відносин в економічній сфері, вони також беруть участь у конкурсі доходів (жовтневі доходи бюджету, якість життя населення, рівень розвитку сільських територій безпосередньо залежать від них і мають достатні правові, фінансові та адміністративні важелі) та впливає на ситуацію в сільських місцевостях).

Таким чином, у майбутньому конкурентоспроможність підприємств сільських територій кластеру «Волинська садиба» покращиться за усіма критеріями бечмаркінгу. При цьому, на нашу думку, органічне кластерне бачення для нашого кластеру має відбуватися терміном п'ять років, що становить середньострокову перспективу

ВИСНОВКИ

Зелений туризм традиційно розглядається як соціально значуща сфера управління в сільській місцевості, одна з визначальних чинників розвитку сільських територій України. Але є багато аспектів впливу цього туристичного напрямку. Один із них є інноваційним. Зелений туризм має великий потенціал для інновацій завдяки впровадженню новітніх інформаційних технологій та реалізації креативних ідей. Крім того, поточний стан розвитку зеленого туризму в Україні потребує посилення інноваційної підтримки, особливо в тому, що стосується використання інформаційних технологій і технічних засобів у процесі відпочинку та рекреації.

Була вивчена тенденція розвитку сільського зеленого туризму у Волинській області. Доведено, що майже всі адміністративні райони області належать до районів з низьким рівнем забезпеченості агротуризмом, причому Шацький район забезпечує найвищий рівень забезпеченості, а Луцький район – середній. У деяких районах Волинської області (Камінь-Каширському) немає комплексів сільського зеленого туризму або не функціонують через сусідство з білорусією.

Для формулювання пропозицій щодо напрямку розвитку території області як дестинації для сільського (зеленого) туризму було проведено SWOT-аналіз розвитку сільського зеленого туризму у Волинській області, який показав, що існують широкі можливості для розвитку досліджуваного виду туризму.

На основі SWOT-аналізу запропоновано заходи щодо подальшого розвитку сільського (зеленого) туризму в адміністративних районах області: сертифікація та класифікація туристичних об'єктів розміщення.

Ефективна інформаційна та юридична допомога для розвитку сільського зеленого туризму; організація тренінгів та семінарів з туристичних напрямків для власників нерухомості.

У ході дослідження було виявлено перелік проблем, які створюють

перешкоди для розвитку та впровадження зеленого туризму в регіоні, але якщо вони будуть вирішені, соціально-економічний розвиток регіону покращиться. Загалом, позитивний вплив розвитку зеленого (сільського) туризму проявився у таких положеннях: підвищення рівня зайнятості у сфері обслуговування та у сфері сервісних послуг. Підвищення добробуту сільського населення. Поповнення державного бюджету. Привабливість інвестиційних ресурсів. Розвиток підприємницької діяльності і так далі.

В результаті розвиток сільського (зеленого) туризму у Волинській області має значні перспективи, оскільки регіон забезпечений природними та рекреаційними ресурсами, які сприяють поліпшенню економіки регіону, вирішенню соціальних проблем та підвищенню рівня конкурентоспроможності України.

СПИСОК ВИКОРИСТАНИХ ДЖЕРЕЛ

1. Алексєєва Ю.В. Державне регулювання соціального туризму в Україні. Збірник наукових праць НАДУ. 2009. № 1. С. 18-191.
2. Бейдик О. О. Рекреаційні ресурси України: навч. посіб. Київ: Альтерпрес, 2009. 400с.
3. Бейдик О.О. Рекреаційно-туристські ресурси України: методологія та методика аналізу, термінологія, районування.. К.: ВПЦ «Київський Університет», 2014. 395 с.
4. Березін О. М. Мале підприємництво та зелений туризм: перспективи розвитку. *Вісник ДІТБ*. 2007. № 11. С. 93-96.
5. Биркович В. І. Розвиток сільського туризму в депресивних регіонах України: економіко-правовий аспект [Електронний ресурс]. – Режим доступу: <http://old.niss.gov.ua/Monitor/September 09/05.htm>.
6. Биркович В. І. Сільський зелений туризм – пріоритет розвитку туристичної галузі України. Стратегічні пріоритети. *Наук.-аналіт. щокварт. зб.* – 2008. – №1 (6). – С. 137-143.
7. Биркович В. Сільський зелений туризм - пріоритет розвитку туристичної галузі України. *Стратегічні пріоритети*. 2008. №1(6). - С.138-143.
8. Бойко В.О., Ключник А.В., Півньова Л.В. Зміцнення конкурентоспроможності підприємств екологічного (зеленого) туризму. *Вісник Херсонського Національного Технічного Університету*. 2020. №3. С. 213-222. <https://doi.org/10.35546/kntu2078&4481.2020.3.28>
9. Бондар Ю., Легінькова Н. Екотуризм як важлива складова стратегії сталого розвитку України. *Матеріали V Міжнародної науково-практичної конференції "Теоретичні і прикладні напрямки розвитку туризму та рекреації в регіонах України"*. Збірник наукових праць. Кропивницький. ЛА НАУ, 2019. С. 338-346.
10. Вишневецький В. І. Екологічний туризм: навч. посіб. К.: Інтерпрес, 2015. 137 с.

11. Габа М. І. Сільський зелений туризм – перспективний вид туризму для реформування економіки України. *Інтелект XXI*. 2016. № 2. С. 88-94.
12. Герасимчук З. В., Глядіна М. В. Регіональна політика розвитку рекреаційної сфери: механізм формування та реалізації: монографія. Луцьк: Надстир'я, 2006. 161 с.
13. Горішевський П. В., Васильєв В. П., Ю. В. Зінько Сільський зелений туризм: організація гостинності на селі: Підручник. Івано-Франківськ: Місто-Н, 2003. 158с.
14. Грановська В.Г., Бойко В.О. Функціонування екоготелів в Україні як чинник активізації підприємницької діяльності. *Економіка АПК*. 2020. № 3. С. 57—65.
15. Гуткевич С. О., Габа М. І., Корінько М. Д. Привабливість Українських Карпат: *сільський зелений туризм*. К.: НУХТ, 2016.
16. Дмитрук О.Ю. Екологічний туризм: сучасні концепції менеджменту і маркетингу. Навчальний посібник. Київ: Альтерпрес, 2004. 192 с.
17. Довгаль О. В. Сільський туризм як перспективний напрям підприємництва у соціально-економічному механізмі розвитку села // *Бізнес-Інформ*. - 2013. - №4. - С.316-320.
18. Європейський досвід організації сільського зеленого туризму [Електронний ресурс]. – Режим доступу: <http://www.br.com.ua/>.
19. Зарубіжний досвід розвитку сільського туризму [Електронний ресурс]. – Режим доступу: <http://agroua.net/economics/documents/category/14/doc31>
20. Зелений туризм з релігійно-національними родзинками [Електронний ресурс]. – Режим доступу: <http://gazeta.zn.ua>.
21. Зінченко А. І. Маркетинг підприємств зеленого туризму: дис. канд. екон. наук.: 08.00.04.: Київський національний торговельно-економічний університет, 2012. – 215 с.
22. Іванишин В.В., Печенюк А.П. Особливості статистичних досліджень сільського зеленого туризму. *Економіка і суспільство*. 2017. Вип. 12.

- С. 730-735.
- 23.Іванова В. Г. «Сільський туризм» як категорія науки адміністративного права та законодавства України. *Право і суспільство*. 2010. № 3. С. 119-125.
- 24.Ісаєнко В. М, Ніколаєв К. Д., Бабікова К. О. Стратегія сталого розвитку (туристична галузь): навчальний посібник. К.: НПУ імені М. П. Драгоманова, 2013. 300 с.
- 25.Кожухівська Р.Б. Туризм в Україні: стан, фактори та перспектива розвитку. *Інноваційна економіка*. 2012. Вип. 29. С. 43-49. Режим доступу: http://tourlib.net/statti_ukr/kozhu&hivska.htm (дата звернення: 17.10.2023).
- 26.Костриця М. М. Сільський туризм: теорія, методологія, практика : монографія Житомир: ЖДТУ, 2006. 196с.
- 27.Кудла Н. Є. Сільський туризм. Основи підприємництва та гостинності. К. : ЦУЛ, 2015. 152 с.
- 28.Куценко В. Стратегія формування високотехнологічного туристського комплексу України. *Краєзнавство. Географія. Туризм*. № 12 (593), березень, 2009. С. 6-7.
- 29.Мазур С.А., Прилуцький А.М. Сільський туризм як перспективний напрям розвитку внутрішнього туризму. *Ефективна економіка*. 2018. № 2. URL: http://www.economy.nauka.com.ua/pdf/2_2018/47.pdf (дата звернення: 17.10.2023).
- 30.Малік М. Й., Забуранна Л.В. Сільський аграрний туризм як чинник розвитку сільських територій України. *Економіка АПК*: [міжнар. наук.-виробн. журнал]. 2012. №5. С.110-115.
- 31.Міжнародна програма "Зелений ключ". URL: <http://www.greenkey.global> (дата звернення: 18.04.2023).
- 32.Мокляк А. В. Туристські ресурси для потреб іноземного туризму в Україні (у контексті українсько-польських туристичних зв'язків): автореф. дис. к.г.н. К., 2014. 17 с.

- 33.Оппельд Л. І., Гордіян А. О. Міжнародний досвід зеленого туризму в Україні: проблеми та перспективи. *Ефективна економіка*. 2014. № 1 [Електронний ресурс]. – Режим доступу: <http://www.economy.nauka.com.ua/?op=1&z=2667>.
- 34.Офіційний сайт Державної служби статистики України. URL: <http://www.ukrstat.gov.ua> (дата звернення: 18.03.2023).
- 35.Офіційний сайт Міністерства екології і природних ресурсів України. URL: <http://www.menr.gov.ua> (дата звернення: 16.05.2023).
- 36.Папп В. В. Сільський зелений туризм як пріоритетний напрям розвитку сільських територій України. *Агросвіт*. 2015. №18. С. 17–22.
- 37.Печенюк А.П. Формування стратегії розвитку сільського зеленого туризму: дис. ... канд. екон. наук : 08.00.03. Кам'янець-Подільський, 2018. 225 с.
- 38.Про природнозаповідний фонд України: Закон України від 16.05.1992 №2456ХІІ / Верховна Рада України. URL: <https://zakon.rada.gov.ua/laws/show/2456&12> (дата звернення: 08.10.2023).
- 39.Рутинський М. Й., Зінько Ю. В. Сільський туризм. К.: Знання, 2006. 271с.
- 40.Стецюк О. Суспільно-географічний аналіз розвитку сільського зеленого туризму в Івано-Франківській області. *Вісник Львівського університету. Серія: Міжнародні відносини*. 2012. Вип. 29 (1). С. 203-212. URL: [http://nbuv.gov.ua/UJRN/VLNU_Mv_2012_29\(1\)_26](http://nbuv.gov.ua/UJRN/VLNU_Mv_2012_29(1)_26) (дата звернення: 17.10.2023).
- 41.Стренковська А.Ю., Євдокімова О.М. Проблеми та перспективи розвитку зеленого туризму в Україні. *Причорноморські економічні студії*. 2019. Вип. 38 (2). С. 41-44. URL: [http://nbuv.gov.ua/UJRN/bses_2019_38\(2\)_10](http://nbuv.gov.ua/UJRN/bses_2019_38(2)_10) (дата звернення: 17.10.2023).
- 42.Теодорович Л. Екологічний туризм у НПП України: теоретичні та

- практичні аспекти. *Вісник Львівського університету. Серія географічна*. 2013. Вип. 41. С. 318—330.
- 43.Худоба В.В., Лабарткава В.К. Сутність та функції екотуризму. 2019.
URL: [http:// repository.ldufk.edu.ua/bitstream/34606048/23927/1/%D0%9B%D0%B5%D0%BA%&](http://repository.ldufk.edu.ua/bitstream/34606048/23927/1/%D0%9B%D0%B5%D0%BA%&)
- 44.Тищенко С.В. Сільський зелений туризм в контексті розвитку нетрадиційної форми господарювання. *Науковий вісник Херсонського державного університету. Серія Географічні науки*. № 8. С. 293 – 301.
- 45.Тищенко С.В. Становлення сільського зеленого туризму на теренах Житомирщини. *Наукові записки СумДПУ імені А. С. Макаренка. Географічні науки : збірник наукових праць*. Суми, 2018. . Вип. 9. С. 176–183.
- 46.Тищук І. В. Організаційно-економічний механізм сталого розвитку зеленого туризму в Україні. Сталий розвиток – ХХІ століття: управління, технології, моделі. Дискусії 2015: колективна монографія; за науковою редакцією проф. Хлобистова Є. В. Черкаси, 2015. С. 328–336.
- 47.Dictionary of Travel. Tourism and Hospitality / Ed. S. Medlik. — London: Butterworth-Heinemann Etd., 1993. – P. 43.
- 48.Research report. Scottish enterprise, Perspectives on international best practice green tourism. Final report, Edinburgh, april 2004 [Електронний ресурс].– Режим доступу: <http://www.greentourism.org.uk>
- 49.Kurylov Y.Y., Hranovska V.H., Kolo& kolchykova I.V., Sakun A.G., Nikitenko K.S., Katsemir Y.V. 2020. Regional Diversification of Rural Territories with Limited Spatial Location of Green Tourism Objects. *Journal of Environmental Accounting and Management*, 8 (4), 351-363. URL: DOI:10.5890/JEAM.2020.012.004 (дата звернення: 19.11.2023).
- 50.Romanenko Y.O., Boiko V.O., Shevchuk S.M., Varabanova V.V., & Karpinska N.V. Rural development by stimulating agrotourism activities. *International Journal of Management*, 2020. № 11 (4), P. 605-613.

doi:10.34218/IJM.11.4.2020.058

51. Trusova N.V., Kyrylov Y.Y., Hranovska V., Prystemskyi O.S., Krykunova V.M. & Sakun A.Zh. (2020). The imperatives of the development of the tourist services market in spatial polarization of the regional tourist system. *GeoJournal of Tourism and Geosites*. 29 (2), 565-582. URL: <https://doi.org/10.30892/gtg.29215&490> (дата звернення: 19.10.2020).
52. Hranovska V., Morozova L., Katsemir Y. and Nenko O., Methodology of Environmental Competence Formation in Tourism Business Management, *International Journal of Management*. 11 (6), 2020, pp. 801-811