

**Міністерство освіти і науки України
Луцький національний технічний університет
Факультет митної справи, матеріалів та технологій
Кафедра туризму та готельно-ресторанної справи**

**КВАЛІФІКАЦІЙНА РОБОТА
ЗА СТУПЕНЕМ ВИЩОЇ ОСВІТИ «БАКАЛАВР»**

**РОЛЬ СПЕЛЕОТУРИЗМУ У ФОРМУВАННІ ТУРИСТИЧНОГО
БРЕНДУ ЗАХІДНОЇ УКРАЇНИ**

спеціальність 242 Туризм

освітня програма «Туризм»

Виконав: здобувач вищої освіти
групи ТР-41
Кравчук Олена Василівна

Керівник:
к.г.н., доцент
Лепкий Михайло Іванович

Кваліфікаційну роботу
допущено до захисту
«__» _____ 2023 р.
к.е.н., доцент

Гарант освітньої програми:
Дащук Юлія Євгенівна

Луцьк – 2023 року

ЛУЦЬКИЙ НАЦІОНАЛЬНИЙ ТЕХНІЧНИЙ УНІВЕРСИТЕТ

Факультет митної справи, матеріалів та технологій
Кафедра туризму та готельно-ресторанної справи
Ступінь вищої освіти: бакалавр
Галузь знань: 24 Сфера обслуговування
Спеціальність: 242 Туризм
Освітня програма: Туризм

ЗАТВЕРДЖУЮ
Завідувач кафедри
_____ Л.Ю. Матвійчук
(підпис)
«___» _____ 2023 року

ЗАВДАННЯ НА КВАЛІФІКАЦІЙНУ РОБОТУ ЗДОБУВАЧУ ВИЩОЇ ОСВІТИ

Кравчук Олені Василівні

1. Тема кваліфікаційної роботи ***Роль спелеотуризму у формуванні туристичного бренду Західної України***
Керівник роботи *Лепкий Михайло Іванович, к.г.н., доцент*
затверджені наказом вищого навчального закладу від «27» грудня 2022 р. № 966/01-02
2. Строк подання здобувачем вищої освіти кваліфікаційної роботи «01» червня 2023 р.
3. Вихідні дані до роботи *нормативно-правові документи України, науково-практична література з основної проблематики роботи, спеціалізовані періодичні видання, окремі Інтернет-ресурси.*
4. Зміст розрахунково – пояснювальної записки (перелік питань, які потрібно розробити)
Розділ 1. Теоретичні основи дослідження потенціалу спелеотуристичних ресурсів
Розділ 2. Аналіз основних тенденцій розвитку спелеологічного туризму Західної України
Розділ 3. Проблеми та пропозиції розвитку спелеологічних мандрівок в Західній Україні
5. Перелік графічного матеріалу (з точним зазначенням обов'язкових креслень)
 1. Схема різновидів печерних пустот
 2. Схема спелеологічних маршрутів Західною Україною
 3. Схема проєктованого маршруту «Незвідані печери Львівщини»
6. Консультанти розділів роботи

Розділ	Прізвище, ініціали та посада консультанта	Підпис	
		завдання видав	завдання прийняв
Розділ 1. ТЕОРЕТИЧНІ ОСНОВИ ДОСЛІДЖЕННЯ ПОТЕНЦІАЛУ СПЕЛЕОТУРИСТИЧНИХ РЕСУРСІВ	Доцент Лепкий М.І.		
Розділ 2. АНАЛІЗ ОСНОВНИХ ТЕНДЕНЦІЙ РОЗВИТКУ СПЕЛЕОЛОГІЧНОГО ТУРИЗМУ ЗАХІДНОЇ УКРАЇНИ	Доцент Лепкий М.І.		
Розділ 3. ПРОБЛЕМИ ТА ПРОПОЗИЦІЇ РОЗВИТКУ СПЕЛЕОЛОГІЧНИХ МАНДРІВОК В ЗАХІДНІЙ УКРАЇНІ	Доцент Лепкий М.І.		
Висновки	Доцент Лепкий М.І.		

7. Дата видачі завдання 15.09. 2022 р.

КАЛЕНДАРНИЙ ПЛАН

№ з/п	Назва етапів дипломної роботи бакалавра	Термін виконання етапів дипломної роботи бакалавра	Примітка
1	Обґрунтування теми	до 28.09.2022 р.	
2	Огляд літератури із досліджуваної проблеми	до 31.10.2022 р.	
3	Розділ 1. Теоретичні основи дослідження потенціалу спелеотуристичних ресурсів	до 28.12.2022 р.	
4	Розділ 2. Аналіз основних тенденцій розвитку спелеологічного туризму Західної України	до 14.03.2023 р.	
5	Розділ 3. Проблеми та пропозиції розвитку спелеологічних мандрівок в Західній Україні	до 16.05.2023 р.	
6	Висновки	до 18.05.2023 р.	
7	Формування списку використаних джерел	до 18.05.2023 р.	
8	Формування додатків	до 18.05.2023 р.	
10	Попередній захист кваліфікаційної роботи бакалавра	до 19.05. 2023 р.	
11	Нормоконтроль	до 25.05.2023 р.	
12	Інструментальна перевірка на академічний плагіат	до 28.05.2023 р.	
13	Представлення кваліфікаційної роботи бакалавра до захисту	до 01.06.2023 р.	

Здобувач вищої освіти _____ Кравчук О.В.

Керівник кваліфікаційної роботи _____ Лепкий М.І.

АНОТАЦІЯ

Кравчук О.В. Роль спелеотуризму у формуванні туристичного бренду Західної України. Рукопис.

Кваліфікаційна робота бакалавра ОП «Туризм» спеціальності 242 Туризм. Луцький національний технічний університет. Луцьк, 2023.

Кваліфікаційна робота бакалавра складається з вступу, трьох розділів, висновків, списку використаних джерел, додатків.

У роботі досліджено теоретичні основи потенціалу спелеотуристичних ресурсів, проведено аналіз основних тенденцій розвитку спелеологічного туризму Західної України та здійснено розробку пропозицій розвитку спелеологічних мандрівок в Західній Україні.

Об'єктом дослідження кваліфікаційної роботи бакалавра є процеси розвитку спелеотуризму в Західній Україні. Предмет дослідження – теоретичні, методичні та прикладні засади розвитку спелеотуризму в Західній Україні.

Новизна результатів дослідження роботи визначається узагальненням сутності та особливостей організації і розвитку спелеотуризму в Західній Україні.

Ключові слова: потенціал, спортивний туризм, спелеомандрівки, печери, спелеологічний маршрут, ринок туристичних послуг.

ANNOTATION

Kravchuk O.V. The role of speleotourism in the formation of the tourism brand of Western Ukraine. Manuscript.

Bachelor's qualification thesis of OP "Tourism" specialty 242 Tourism. Lutsk National Technical University. Lutsk, 2023.

The bachelor's qualification work consists of an introduction, three sections, conclusions, a list of used sources, and appendices.

The paper examines the theoretical foundations of the potential of speleological resources, analyzes the main trends in the development of speleological tourism in Western Ukraine, and develops proposals for the development of speleological trips in Western Ukraine.

The object of research of the bachelor's qualification work is the processes of speleotourism development in Western Ukraine. The subject of the research is the theoretical, methodical and applied principles of speleotourism development in Western Ukraine.

The novelty of the research results is determined by the generalization of the essence and features of the organization and development of speleotourism in Western Ukraine.

Key words: potential, sports tourism, speleological trips, caves, speleological route, market of tourist services.

ЗМІСТ

ВСТУП	7
РОЗДІЛ 1. ТЕОРЕТИЧНІ ОСНОВИ ДОСЛІДЖЕННЯ ПОТЕНЦІАЛУ СПЕЛЕОТУРИСТИЧНИХ РЕСУРСІВ	10
1.1. Поняття і сутність спелеологічного туризму та його різновиди	10
1.2. Специфічні особливості спелеотуризму та потенціал для розвитку туристичного бренду	13
1.3. Світовий досвід спелеологічного туризму	18
РОЗДІЛ 2. АНАЛІЗ ОСНОВНИХ ТЕНДЕНЦІЙ РОЗВИТКУ СПЕЛЕОЛОГІЧНОГО ТУРИЗМУ ЗАХІДНОЇ УКРАЇНИ	24
2.1. Регіональні відмінності розвитку спелеотуризму в Західній Україні	24
2.2. Особливості та оцінка спелеологічних мандрівок Західною Україною	28
2.3. Проектування спелеологічного маршруту Західною Україною та маршрутна документація	30
РОЗДІЛ 3. ПРОБЛЕМИ ТА ПРОПОЗИЦІЇ РОЗВИТКУ СПЕЛЕОЛОГІЧНИХ МАНДРІВОК В ЗАХІДНІЙ УКРАЇНІ	36
3.1. Проблеми розвитку спелеотуризму в Західній Україні та шляхи їх усунення	36
3.2. Перспективи розвитку спелеологічного туризму в Західній Україні	38
ВИСНОВКИ	41
СПИСОК ВИКОРИСТАНИХ ДЖЕРЕЛ	44
ДОДАТКИ	47

ВСТУП

Обґрунтування актуальності вибору теми роботи. Людина весь час намагається зрозуміти навколишнє середовище, дослідити потенціал нашої Землі та задіювати його для життєзабезпечення, рекреації і відпочинку. Спелеологічні резерви (порожнини Землі та різноманітні печери і лабіринти) належать до тих ресурсів, які задовольняють цікавість і потреби людей і справляють незабутнє враження. Протягом багатьох років наполегливих досліджень вчених і ентузіастів вивчення своєї місцевості, сотень дослідницьких зусиль розкрито таємниці печер. Завдяки печерам утворилася така різноманітність мандрівок, як спелеологічні, що зазвичай є формою спортивних мандрівок і включає проходження через природні підземні порожнини (печери) та подолання різноманітних перешкод (колодязі чи інші підземні утворення) з використанням спеціального обладнання (акваланг, мотузки, системи індивідуального страхування тощо). Відкриття різноманітних спелеомандрівних маршрутів, обов'язково поєднане з вивченням підземних порожнин, яка отримала назву спелеологія. Даний спосіб мандрівок подобається багатьом любителям подорожей під землею.

Крім того, необхідно відмітити, що протягом останнього періоду часу, спелеологічні мандрівки отримали головні чинники окремого різновиду подорожей. Це можна відмітити через окрему складову на ринку подорожей, виділення в диференціації різновидів мандрівок, використання специфічних мандрівних атракцій. Тобто, спелеомандрівки на сьогоднішній день відносяться до природного цілеспрямованого різновиду спеціалізованих подорожей, які вимагають придатного теоретичного та практичного обґрунтування і мають за основу провідини печер під землею та інших різноманітних порожнин (лабіринтів, лійок, підземних утворень). Саме ці аспекти визначають актуальність вибору теми бакалаврської роботи.

Стан вивченості проблеми. На території нашої країни спелеомандрівки здобули порівняно широке поширення всього лише в середині 60-тих рр. ХХ

століття. Основа дослідження спелеологічних подорожей була закладена Дублянськи В., що в своїх працях обґрунтовував морфологічну та геологічну оцінку підземних пустот, прикладні аспекти підготовки спелеологічних мандрівників та здійснення мандрівок по печерах, способу дослідження печер. Інший дослідник, Коржик М. в своїх працях розглядав окрему тематику споживання та дослідження підземних порожнин для спелеологічних мандрівок, крім того запропонував термін «спелеоресурсоведення». Висвітлення знань про підземні порожнини і спелеологічні мандрівки знаходимо в працях В. Радзієвського.

Крім того, різноманітні наукові доробки, які аналізують проблеми розвитку спелеомандрівок, а також оцінки печер зустрічаємо в працях Колотухи О.В., Коржика В.П., Андрейчука В.Н., Гавриленка О.П. та ін.

Оцінка даних та інших вчених вирішують та описують чимало проблем практичного та теоретичного характеру, перспективність спелеологічних мандрівок в Україні. Однак зі швидкими темпами розвитку спелеотуризму у сучасному світі ці дослідження вимагають подальшого системного удосконалення та уточнення.

Мета і завдання роботи. Метою кваліфікаційної роботи бакалавра є аргументування теоретичних, методичних та практичних основ створення та можливості розвитку спелеологічних мандрівок по території Західної України.

Для досягнення поставленої мети вирішено наступні завдання:

- розглянуто поняття і сутність спелеологічного туризму та його різновиди;
- охарактеризовано специфічні особливості спелеотуризму та потенціал для розвитку туристичного бренду;
- проаналізовано світовий досвід спелеологічного туризму;
- проведений аналіз регіональних відмінностей розвитку спелеотуризму в Західній Україні;
- дана оцінка спелеологічних мандрівок Західною Україною;
- запропоновано спелеологічний маршрут Західною Україною;

– досліджено проблеми розвитку спелеотуризму в Західній Україні та шляхи їх усунення;

– запропоновано пропозиції розвитку спелеологічного туризму в Західній Україні.

Об'єктом дослідження є процеси розвитку спелеотуризму в Західній Україні.

Предмет дослідження – теоретичні, методичні та прикладні засади розвитку спелеотуризму в Західній Україні.

Методика дослідження. Для здійснення мети роботи використано сукупність загальнонаукових та спеціальних методів проведення дослідження. Так, для вивчення теоретико-методичних аспектів розвитку спелеологічного туризму використовували діалектичний метод дослідження, в тому числі способи аналізу і синтезу; для обґрунтування ефективності розвитку спелеологічного туризму в Західній Україні – системний метод; спостереження – при вивченні суб'єкта та об'єкта роботи.

Джерела інформаційної бази дослідження. Інформаційну базу кваліфікаційної роботи становить теоретико-методологічний матеріал, дослідження та публікації українських та зарубіжних вчених з специфічних особливостей спелеотуризму, як складової спортивного туризму. При проведенні дослідження використовуються статистичні дані Державної служби статистики України, а також матеріали розвитку спелеотуризму в областях Західної України, що доступні в мережі Інтернет.

РОЗДІЛ 1. ТЕОРЕТИЧНІ ОСНОВИ ДОСЛІДЖЕННЯ ПОТЕНЦІАЛУ СПЕЛЕОТУРИСТИЧНИХ РЕСУРСІВ

1.1. Поняття і сутність спелеологічного туризму та його різновиди

Останнім часом все більшої широко відомості серед любителів первозданної природи набувають різні види екстремального туризму.

Спелеологічний туризм є одним із найнебезпечніших, але привабливих видів туризму, і ним повинні займатися лише сильні мандрівники. Провідини пустот у земній корі, відомих як печери, пройняте особливим почуттям таємниці. Краса внутрішніх рельєфів скель, озер і водоспадів справляє незабутнє враження. Тільки під час підземної мандрівкам доступна особлива енергетика нашої Землі.

У трактуванні з грецької «спелотуризм» означає мандрівки печерами. Інколи трактують печерний туризм, як протилежність альпінізму [12].

Літературні джерела вказують на спелеологічні мандрівки, як різновидність мандрівок, що корелюються з відвідуванням печер з метою ознайомлення, рухливих чи природоохоронних цілей, а також переборення різноманітних перепон із застосуванням і без використання різного спеціального обладнання [9]. За трактуванням О.В. Колотухи «спелеологічний туризм – це технічно не прості спортивні мандрівки, при яких мандрівникам важко переміщуватися підземними печерами (пустотами) за повної відсутності природного освітлення, високої відносної вологості (до 100%) і низької температури повітря» [6].

Рахується, що «печерні» мандрівки є різновидом спортивного туризму. Його характеристики пов'язані з наявністю значних загроз і необхідністю спеціальної підготовки та спеціалізованого обладнання.

Основні загрози стосуються:

– через складний рельєф місцевості є небезпечні місця та ділянки, такі як завали, вузькі проходи, підземні річки, колодязі;

- нестача контакту із зовнішнім світом;
- неприсутність сонячних променів;
- неприсутність можливостей впроваджувати типові методи орієнтування на місцевості;
- суворі умови оточуючого середовища: висока вологість і низькі температури.

Доступ до підземних шляхів потребує не тільки знання правил безпеки, а й навичок користування всім обладнанням, прийомів орієнтування під землею та хорошої фізичної підготовки.

За призначенням та характеристиками спелеологічні подорожі можна розділити на три основні складові і один допоміжний вид (рис. 1.1):



Рис. 1.1. Основні різновиди спелеологічних мандрівок [11]

- пізнавальний;
- лікувальний;
- спортивний;
- дослідницький.

Пізнавальні (екскурсійні) мандрівки в печери є ознайомлювальними. Група туристів проходить спеціально обладнаною печерою з доріжками та

освітленням, перилами та поручнями, встановленими інформаційними вказівниками [9].

Спелеолікувальний – мандрівки певними печерами з ціллю звернення до лікувальних властивостей повітря печер. Дані тури сприяли утворенню нової складової не лише туризму, а й медицини – спелеотерапія. Вона використовує повітря підземних шахт і порожнин печер для не медичного відновлення та лікування органів дихання [12]. На сьогоднішній день в нашій країні діють декілька лікарень і клінік під землею.

В 2020 році дослідники спелеотерапії вивчали тернопільські печери, а саме Кришталеву і Озерну, та підкреслили абсолютну тотожність з лікувальними печерами інших країн (Беке, Клутерг). Даний аналіз дозволив вказати, що мікроклімат підземних порожнин дозволяє понижувати та приводить до нормального стану артеріальний тиск, покращує нервову систему, прискорює процеси загоєння, сприяє нормалізувати стан пацієнтів, що хворіють на бронхіальну астму [12].

Спортивні мандрівки підземними печерами є випробуванням на витривалість, тому що спелеотуризм включає в себе елементи багатьох фізичних дисциплін (альпінізм, скелелазіння, підводне плавання). Головне завдання мандрівника – справитися з перешкодами, що трапляються на маршруті, а саме колодязями, сифонами, підводними річками тощо [9].

Останній різновид спелеологічних мандрівок пов'язаний з дослідженнями, а саме з вивченням верхніх шарів земної кори в наукових цілях. Підземна розвідка передбачає вивчення печерного ландшафту, збір наукових фактів, які будуть пізніше типізовані та обґрунтовані.

Підвидом спелеомандрівок є спелестеологічний тур, який полягає в вивченні історичних підземних об'єктів за допомогою спелеологічних методів.

Існує кілька видів спортивних турів у печери:

– кейвінг – це мандрівка різноманітними печерами та подолання різноманітних перепон за допомогою спеціального обладнання. Поняття «кейвінг» прийшло від англійського слова «caving», що перекладається як

техніка безпечного проходження через печери. Головним критерієм такого виду мандрівок є повна охорона печери та забезпечення безпеки та здоров'я всіх туристів. Цей напрямок спелеологічних мандрівок проводять кейвери – бувалі спелеомандрівники;

- спелункінг – це мандрівки різноманітними печерами та подолання різноманітних перепон за допомогою спеціального обладнання. Участь в ньому приймають кейвери-початківці, які не підготовлені та не знайомі з сучасними методами дослідження;

- потхолінг – різновид кейвінгу по вертикальним печерам, особливістю якого є подолання наскрізного повністю вертикального отвору, що вимагає спеціальної фізичної, технічної та теоретичної підготовки. В австралійських або американських варіантах це вертикальні кейвінги [25].

Українська асоціація спелеологів (УСА) забезпечує діяльність та піднесення спелеологічного туризму, завданнями якої є:

- піднесення спелеології в нашій країні;
- забезпечення науково-структурованого інформаційного забезпечення спелеологічної роботи;
- вивчення карстових печер;
- навчання та підвищення кваліфікації спелеологів;
- розповсюдження даних про спелеологічну діяльність [2].

За наслідками досліджень УСА та передумов для розвитку спелеологічних мандрівок можна констатувати, що в Україні є досить сприятлива здатність.

1.2. Специфічні особливості спелеотуризму та потенціал для розвитку туристичного бренду

Піднесення спелеологічних мандрівок корелюється з вивченням регіону і відкриттям нових об'єктів, їх властивостей, географічними спостереженнями і дослідженнями, які проводять туристи під час своїх подорожей.

Вагомим науковим і практичним завданням є опрацювання чинників придатності для розробки печер, оскільки не кожна підземна печера може бути використана. Ідентифікація та вибір стандартів визначається наступними факторами:

- природничими (головний критерій – загальнодоступність території печери та конкретних печер для туристів);
- технічна економічність (основний чинник – стійкість роботи механічного обладнання в підземних порожнинах);
- захист печер (основний критерій – нормування експлуатаційних навантажень);
- соціальна естетичність (основний чинник – оцінка та розподіл за показником художності) [6].

Класифікація печер важлива не тільки для науки, але й для ефективного та безпечного використання в мандрівках (рис. 1.2).



Рис. 1.2. Різновиди печерних пустот [24]

Дамо характеристику печерних пустот за видом:

– карстові печерні пустоти, які є найбільшими за довжиною та глибиною. Вони формуються, коли каміння розчиняється водою, а отже їх можна зустріти лише в тих місцях, де є розчинні гірські породи: крейда, вапняк, мармур, а також гіпс і сіль;

– тектонічні печерні порожнини – утворюються в будь-якій породі внаслідок підземних розломів;

– ерозійні печерні пустоти – порожнини, що виникають в нерозчинних породах в результаті механічних руйнувань, таких як вимивання водою, яка включає в собі складові твердої речовини. Вони можуть формуватися морем за рахунок впливу хвиль, але тоді такі пустоти невеликі по протяжності;

– льодовикові печерні порожнини – виникають влітку за рахунок танення води з льодовиків. Такі печери виявлені в Ісландії та Гренландії;

– вулканічні печерні пустоти – виникають під дією роботи вулканів;

– техногенні – утворені внаслідок життєдіяльності людини [8].

В печерної пустоти може бути тільки один вхід. На іншому кінці він завершується, або дуже вузькими каналами і тріщинами, чи зруйнованими або нависаючими утвореннями, які його блокують. Вони ще отримали одну назву – сліпі. Імовірні печери з вихідними отворами з обох сторін, що мають назву прохідних.

В великій різноманітності печер на дні, стелі чи стінах є виїмки у вигляді заглиблень. Тонкі сталактити, складені кальцитом з концентричними круглими структурами в поперечному перерізі, звисають зі стелі печери у вигляді бурульок. Більші та коротші форми, звані сталагмітами, піднімаються з дна печери назустріч сталактитам. Сталактити та сталагміти часто ростуть, утворюючи ефектні колони. Інколи, в деяких печерах накопичується лід і вони отримали назву крижані або холодні печери. Їх досить часто можна зустріти в Криму [24].

Печерні пустоти, які вимагають спеціальних навичок і технічного обладнання (крім шоломів і світла), поділяються на дев'ять рівнів складності:

1, 2А, 2В, 3А, 3В, 4А, 4В, 5А, 5В. Основними чинниками виділення рівня складності печери є довжина маршруту, кількість перешкод на маршруті та їх складність. Категорія складності печер позначається цифрою і відрізняється одна від одної в основному кількісними характеристиками. Різкий перехід виникає при переході від 1 категорії тяжкості до 2А, 2Б до 3А тощо [5].

Виділяється категорійність спелеологічних мандрівок:

– перша – це достатньо гарно обладнана мандрівка у неглибоку печеру, з терміном мандрівки до 12 годин. Даний маршрут розрахований на новачків, звідки починається мандрівки по печерах;

– друга – мандрівка має складний рельєф, проходить у вигляді завалів і сифонів, зустрічаються місцини з підводними річками, озерами, водоспадами і максимальний час проходження цього маршруту – 16 годин;

– третя, наявність різноманітних підземних печерних рельєфів, потребує спеціального оснащення, час проходження від одного до кількох днів;

– четверта – передбачає подолання всіх можливих підземних рівнів з використанням усіх видів спорядження, включаючи акваланг, жердини та штурмові драбини і може тривати до 2 тижнів. Від мандрівника потребується хороша фізична підготовка та професійна підготовка;

– п'ята категорія – найважча, весь маршрут невідомий і ризик найвищий, пов'язана зі створенням таборів під землею. Тривалість подолання такої мандрівки може бути понад 2 тижні [4].

Головними чинниками розвитку спелеологічних мандрівок можна відмітити:

– присутність спелеологічних ресурсів (печери, озера під землею, різноманітні водні джерела тощо);

– присутність досвідченого персоналу: гідів (організація екскурсій для непідготовлених туристів, зазвичай проходять в спеціально обладнаних печерах), інструкторів (навчання бажаючих відвідати важкодоступні підземні порожнечі);

– здійснення слухних наукових досліджень, аналіз та оцінка печерних порожнин за ємністю, з метою охорони та збереження їх, як безпечних для подорожуючих об'єктів.

В спелеологічних мандрівках досить часто присутнє обладнання для альпіністів, різні складові спорядження водних подорожей, спеціальне спорядження, окремі різновиди обладнання, таких як водолазних костюмів, ліхтарів, шнурків тощо.

Серед своєрідностей даного різновиду мандрівок виокремлюють вологість підземних порожнин – до 100% при низьких температурах і без природного освітлення.

Особливості екскурсій по підземним печерах:

– складні маршрути через різноманітність печерного рельєфу (колодязі, щєбінь, вузькі ущелини, підземні річки);

– підвищена відносна вологість повітря при низьких температурах;

– не наявність природного освітлення;

– великий рівень самостійності під час подорожі (але потребується наявність таборів глибоко під землею).

Підземні порожнини, які орієнтовані на спортивні чи наукові спелеологічні мандрівки, не мають доріжок, сходів та ліфтів, для відвідування яких потрібна хороша спортивна підготовка з власним освітленням (налобні ліхтарі, спецодяг, альпіністське спорядження). Ці мандрівки не припустимі для тих, хто має поганий фізичний стан і становить таку ж небезпеку для життя, як і скелелазіння. Крім того, тут ще дуже важливо наявність світла і провідників.

Спортивною або науковою спелеологічною мандрівкою не можна займатися поодинці – тільки група мандрівників і гід, а також потребується обов'язкова реєстрація в службах порятунку.

Наявність природних перепон в горизонтальних і вертикальних підземних пустотах характеризують розвиток спелеологічних мандрівок. Провідини вертикальної печери вимагає належної технічної та фізичної

підготовки, спеціального обладнання та певної стратегії проходження печери. Доступ до горизонтальних печер простіший і легший, не потребує альпіністського спорядження та відповідних технічних навичок. Існування спелеологічних подорожей на основі горизонтальних печер в основному базується на дослідницьких інтересах.

Окрім проаналізованих своєрідностей, спелеомандрівки оцінюються особливими вимогами до етики мандрівників, їх поведінки в печерах і поваги до підземної природи. Ця своєрідність диктується високою вразливістю об'єктів, які їх цікавлять – самих печер, їх екосистем, різноманітних природних утворень, льоду і кристалів мінералів. Наприклад, для відновлення зруйнованих сталактитів потрібні десятиліття чи століття [3].

Головними критеріями до спелеологічних подорожей вважаються:

- естетика (ідеальна категорія як об'єкт спелеологічного ресурсу);
- природоохоронність (як основний пріоритет – обмеження доступу до порожнин);
- економічність (розвідка печер потребує великих капіталовкладень, але відносно низької рентабельності) [10].

Отже, даючи аналіз специфічних особливостей розвитку спелеотуризму та потенціалу для розвитку туристичного бренду необхідно врахувати різноманітні трактування виділення унікальності спелеологічних об'єктів, культурно-історичні та соціально-економічні чинники здійснення рекреаційної діяльності, сучасні тренди розвитку спелеотуризму.

1.3. Світовий досвід спелеологічного туризму

Печери формуються різними способами. Одні з таких утворюються внаслідок постійного удару хвиль об каміння. Деякі печери знаходяться під водою. Зазвичай вони є результатом дії ґрунтових вод, які вимивають м'які породи, такі як вапняк. Багато печер утворилися внаслідок вулканічної діяльності та зміщення гірських порід або виверження розпеченої лави.

Європа вважається однією з найбагатших по кількості різноманітних типів найбільших печер (20); на другому місці – Азія (14), на третьому йде Північна Америка (12). В Африці та Австралії по 10 печер, а в Південній Америці 9 (рис. 1.3) [6].



Рис. 1.3. Кількість різновидів печер по частинам світу [10]

За числом великих печер на своєму континенті лідирують США (11), далі йдуть Алжир, Бразилія, Ісландія, Італія та Франція (по 6).

З великою дистанцією у 2,5 рази, за довжиною печер, на 01.01.2023 року лідирують США, за ними йдуть європейські країни (Україна, Швейцарія, Франція). За глибиною першу трійку займають європейські країни (Франція, Іспанія, Австрія), за ними йдуть Мексика та Грузія (рис. 1.4-1.5).

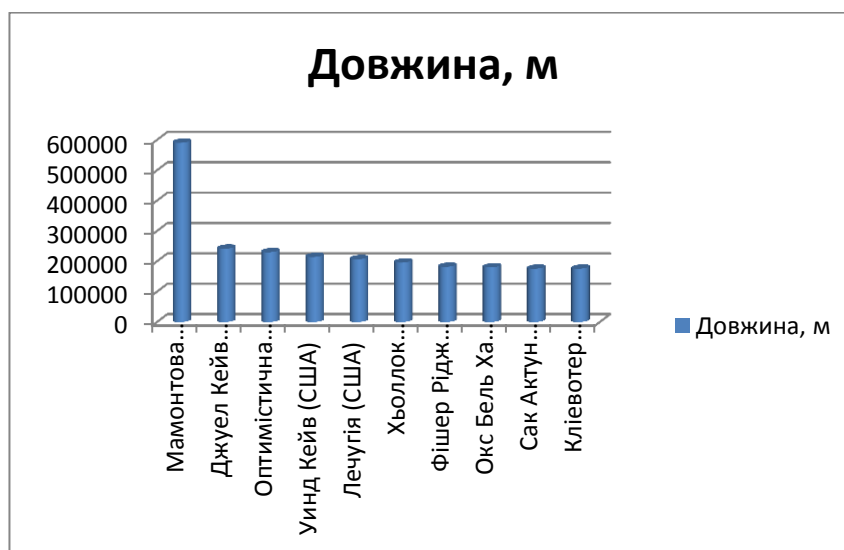


Рис. 1.4. Найдовші печери світу [9]



Рис. 1.5. Найглибші печери світу [9]

Найбільш поширені тури по печерах можна знайти в будь-якій точці світу, наприклад у Норвегії, Швейцарії, США, Новій Зеландії, Мексиці, Італії, Іспанії, В'єтнамі. Деякі з них зацікавлюють мандрівників своєю унікальною внутрішньою будовою, інші – водоймами під землею, треті – унікальною рослинністю та лікувальними властивостями.

Практика багатьох світових країн показує, що печери можуть відігравати першочергову роль і впливають на формування попиту на туристичні ресурси.

Згідно з офіційними даними, найбільше заробляють ті, хто включає печери в склад мандрівок, а саме США, Франція, Іспанія, Угорщина та Італія. В них печери охороняються та добре організуються, що дозволяє використовувати їх на ринку туристичних послуг [23].

Велика різноманітність підземних печер і печерних каньйонів охороняються ЮНЕСКО як «Надбання людства». Так наприклад печера Altamira, яка є однією з найбільш відомих в Іспанії, і її стіни повністю розписані людьми з далекого минулого.

Досить популярною серед мандрівників є печери Чехії, де були знайдені стародавні останки птахів і тварин, що мають геологічну та археологічну цінність для всього людства. Сьогодні Малайзію також можна вважати однією з найрозвиненіших країн з точки зору спелеомандрівок. Велика кількість

вапнякових печер різного ступеня в країні добре вивчені. Так, наприклад, добре збереглися печери Форест і Лега (штат Саравак), але їх можуть відвідати тільки професійні спелеологи [13].

Сьогодні спелеомандрівки, і мандрівки зокрема, активно розвивається у всьому світі. Вихід на ринок цих видів послуг зумовлено розвитком багатьох чинників і науково-технічними досягненнями, які відкривають нові можливості для туристичної організації печерного туризму.

Велика кількість печер у Сполучених Штатах є результатом руйнування масивних вапнякових утворень, особливо під впливом води, що містить вуглекислий газ. В Індіані, Кентуккі та Теннессі багато печер утворено в шарах вапняку, товщина яких становить у середньому 53 метри. Країна є домом для багатьох цікавих печер із приголомшливими краєвидами та скельних споруд, створених глибоко під землею природою протягом багатьох століть.

Однією з найцікавіших печер США і світу є печера Лечугія, розташована в межах національного парку. Її стіни вкриває шар крихких кристалів гіпсу, і якщо ви опуститесь глибше, то побачите цілу галерею химерних утворень. Особливо цікавим є «Зал з гіпсовою люстрою» з 6-метровим кристалом найекзотичніших форм. Але, отримати дозвіл на відвідування печери Лечугії непросто [18].

Спелеологічні мандрівки в США дають шанс провідати ще одну печеру Вітру – першу, яка в світі найбільше охороняється. Неповторної краси та оригінальності даному об'єкту надають різноманітні утворення – коробчасті споруди, складені тонкими шарами кальциту, що заповнюють стіни та стелю печери [20].

Найпопулярніші печери Америки – печери Лурей – також чекають своїх гостей, що розташовані неподалік від містечка Лурей (штат Вірджинія). Однією з їх найкрасивіших пам'яток є Великий Сталактрубний орган, що здатний відтворити звучання не менше, ніж симфонії. Печери American Cave

Tours також можна доповнити ще деякими цікавими об'єктами, такими як Мамонтова печера і печера Фішер-Рідж.

Франція має одну з найглибших печер у світі – Руссо Жана Бернара, завглибшки 1535 метрів.

У 1903 році вчені виявили скелет людини в яру біля англійського села Чеддер. Експерти стверджують, що йому близько 9000 років. Відразу після такого унікального відкриття печера викликала особливе захоплення у мандрівників і вчених [15].

Печера Шондонг є найбільшою печерою в світі на сьогоднішній день і, цілком можливо, однією з найкрасивіших, розміри – 200 метрів у висоту і більше 150 метрів в ширину. У 2013 році в Шондонг приїхала перша партія мандрівників. Для того, щоб потрапити до неї, потрібно спуститися на глибину 80 метрів під землю. Там будують наметове містечко. Вартість мандрівки – 3000 доларів (рис. 1.6).



Рис. 1.6. Печера Шондонг (В'єтнам) [25]

Улюблене місце відпочинку мандрівників, Карлсбадські печери є перлиною національних парків США Нью-Мексико. До її складу входить 81 печера, з каньйонами, пагорбами, гротами і западинами. Найглибшою окрасою є Queens Grotto, що розташований на 230 метрів під землею, при довжині понад 1 кілометр і висоті 78 метрів. В ньому не тільки гуляють, але і піднімаються на ліфті. Підземний зал добре обладнаний різними сходами, переходами та оглядовими майданчиками. Є тут унікальне Зелене озеро, назване завдяки смарагдовій воді, якого не має більше ніде [3].

Печери Ласко знаходяться на південному заході Франції, та відома добре збереженими петрогліфами, що віднесені до п'ятого тисячоліття до нашої ери. Печера внесена до списку Всесвітньої спадщини ЮНЕСКО в 1979 році. За словами дослідників, стародавні люди використовували її для різноманітних ритуалів. Печера формується багатьма залами з переходами і галереями [2].

Печери Джейта в Лівані відомі глибокими річковими порогами, водоспадами та найбільшими сталактитами у світі (8 метрів 20 сантиметрів). Підземна система складається з двох залів загальною протяжністю 9 км. Червоний і Білий гроти з'єднані проходом, по якому можна пройти лише на човні. Дослідження печери ще тривають.

Кілька років тому в одному із залів спелеологи розкопали залишки стародавньої ливарні [14].

РОЗДІЛ 2. АНАЛІЗ ОСНОВНИХ ТЕНДЕНЦІЙ РОЗВИТКУ СПЕДЕОЛОГІЧНОГО ТУРИЗМУ ЗАХІДНОЇ УКРАЇНИ

2.1. Регіональні відмінності розвитку спелеотуризму в Західній Україні

Адміністративно Західну Україну формують 9 областей країни: Вінницька, Волинська, Закарпатська, Івано-Франківська, Львівська, Рівненська, Тернопільська, Хмельницька та Чернівецька.

В Україні карстові породи залягають під 67,3% території. Карст розвинений у всіх основних геоструктурних регіонах країни. Найбільшого поширення серед розчинних порід мають карбонатні (вапняки, крейда), але на заході і сході країни значне поширення мають евапорити (гіпси, солі).

У схемі районування карсту України виділяється 17 карстових областей, а в них – 65 карстових районів. На території Західної України виділено 5 карстових областей (рис. 2.1):

1. Закарпатська карстова область;
2. Центральньо-Карпатська карстова область;
3. Прикарпатська карстова область;
4. Поліська карстова область;
5. Подільсько-Буковинська карстова область.



Рис. 2.1. Карстово-спелеологічний поділ України [21]

Спелеологічні мандрівки, як різновидність спортивних подорожей, розвивається на території Західної України впродовж багатьох років. Західна Україна досить багата на різноманітні печери, як невеликого розміру так і гігантські. Станом на 01.01.2023 рік на даній території відкрито і досліджено 120 печер різних літологічно-генетичних типів загальною довжиною 7313 м (табл. 2.1, рис. 2.2, додаток А).

Таблиця 2.1

Печери Західної України [11]

Область Західної України	Кількість досліджених печер	Довжина, м	Глибина, м
Вінницька	0	-	-
Волинська	0	-	-
Закарпатська	60	4368	63
Івано-Франківська	100	828	20
Львівська	16	1271	40
Рівненська	0	-	-
Тернопільська	100	4216	55
Хмельницька	10	3000	45
Чернівецька	39	846	38

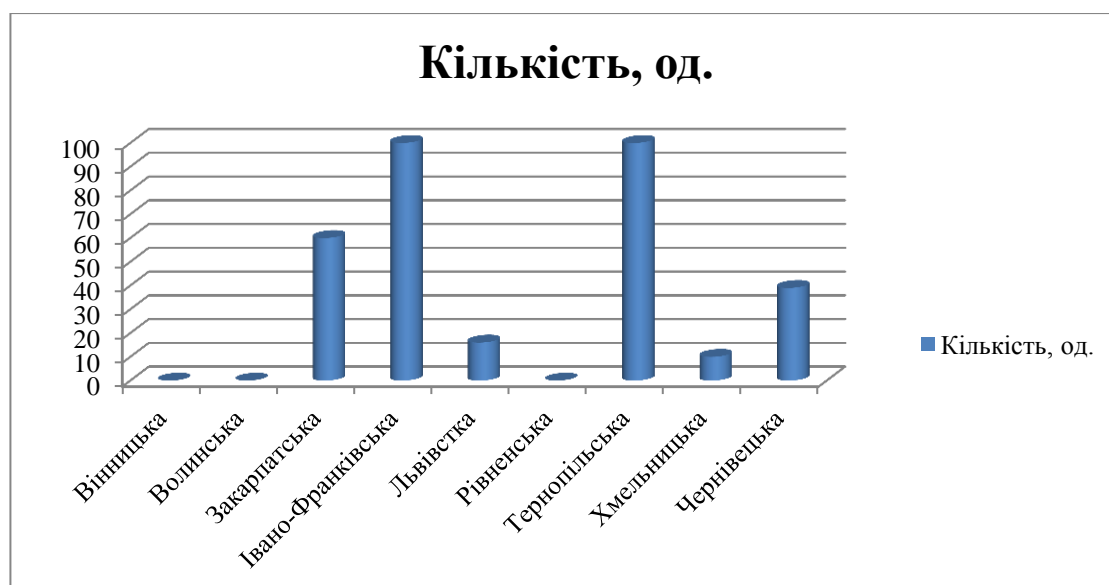


Рис. 2.2. Досліджені печери Західної України

Коротко дамо характеристику деяких печера Західної України.

Печера Атлантида (с. Завалля, Хмельницька обл.) знайома спелеологам через наявність трьох ярусів. Вона була відкрита в 1969 році і на сьогоднішній день її протяжність сягає 2525 м, а площа 4440 м². Вся підземна площина оздоблена сталактитами і сталагмітами. Вхід в дану печеру розташований на висоті 7 метрів над поверхнею. Пристосованих для масових туристів мандрівок тут немає, тому обов'язкова наявність спеціального спорядження і хорошої спортивної підготовки (рис. 2.3) [11].



Рис. 2.3. Печера Атлантида [18]

Печера Кришталева (с. Кривче, Тернопільська обл.) буда відкрита та досліджена в 1721 році Г. Ржечінські. На сьогоднішній день її протяжність становить понад 20 км, а мандрівники зможуть подолати біля 2 км. Вона має відповідні зали з певними назвами – Казкова, Святкова, Зоологічна. В даній печері для туристів проведено освітлення (рис. 2.4) [5].



Рис. 2.4. Печера Кришталева [18]

Печера Оптимістична (с. Королівка, Тернопільська обл.) являється найдовшою по протяжності гіпсовою порожниною у всьому світі (250 км), яку було відкрито в 1966 році. Вона розташовується на глибині 20 м, а проходи утворюють 2-3 яруси. В даній печері протягом року температура незмінна (+8-+10 °С). В ній мандрівники можуть спостерігати різноманітні кристали, що утворилися протягом багатьох років.

Львівщина містить цікаві підземні лабіринти – печера Медова (окраїна Львова, 387 м); печера Страдчанська (с. Страдча) – горизонтальна, з трьома частинами (прямокутний зал, круглий зал, коридори) [11].

На теперішній час поки що не вивчені печери в межах гори Ключ (с. Струч, Стрийський район), Олекси Довбуша (с. Розгірче).

Печера Прийма (с. Прийма, Львівська обл.) є однією з найдавніших на Західній Україні (вік 45 тисяч років) і складається з 3 ярусів. Вчені припускають, що перші два яруси – печерний храм, крім того тут були знайдені останки неандертальців.



Рис. 2.5. Печера Прийма [22]

Печера Дружба (с. Мала Уголька, Закарпатська обл.) розміщується на висоті 550 м, і має близько 900 м різноманітних лабіринтів. В даній печері знайдено відбитки флори та мешкання перших мисливців.

Івано-Франківська область також багата на карстові підземні порожнини Мокра, Локітка та печери неподалік сіл Соколівка, Озерни, Жидачів, Хотимир. Унікальними являються такі туристичні атракції – Довбушева діра у с. Космач, печера Олекси Довбуша у с. Старі Кути, підземелля в с. Шешори.

2.2. Особливості та оцінка спелеологічних мандрівок Західною Україною

По території Західної України розроблена велика різноманітність спелеологічних мандрівок, що орієнтовані на широке коло мандрівників. Особливо багато їх на території Тернопільської області, і її необхідно розглядати як одну із найбільш перспективних областей Західної України для розвитку спелеомандрівок. Умови даної місцевості дозволяють запропонувати безпечні спелеомандрівки, використовуючи нинішню рекреаційну інфраструктуру.

Так, наприклад, дуже цікавою і змістовною мандрівкою може бути 2-денна спелеологічна туристична подорож «Кам'яне розмаїття» (рис. 2.6).

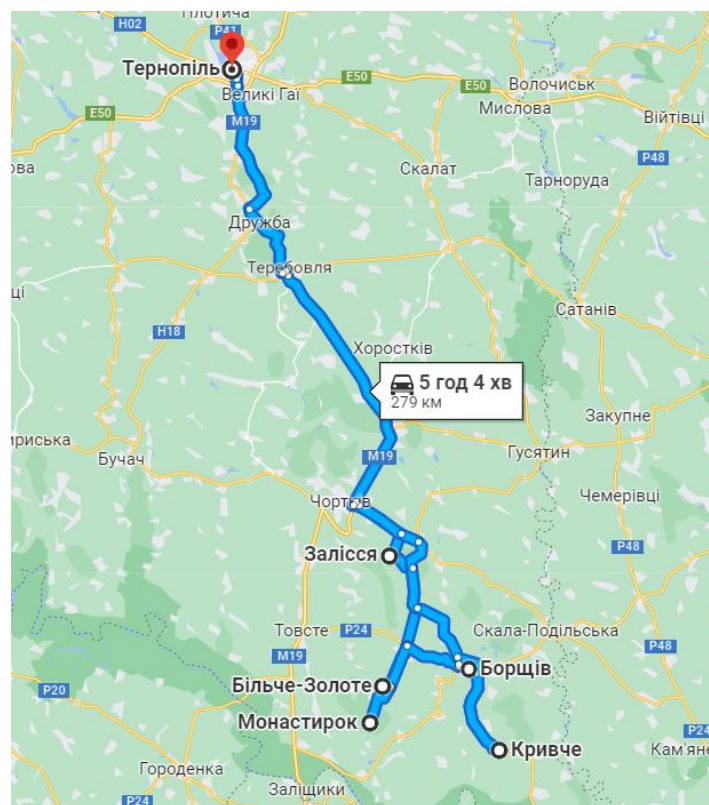


Рис. 2.6. Схема маршруту «Кам'яне розмаїття»

Дана мандрівка дозволить відвідати печери Тернопільської області – Млинки, Вертеба, Язиченська, Кришталева. Дана мандрівка передбачає зупинку на ночівлю в туристичному комплексі «Затишок».

Ще одна мандрівка - «Печери Поділля» передбачає відвідування 4 печер – Млинки, Оптимістична, Атлантида і Кришталева (рис. 2.7).

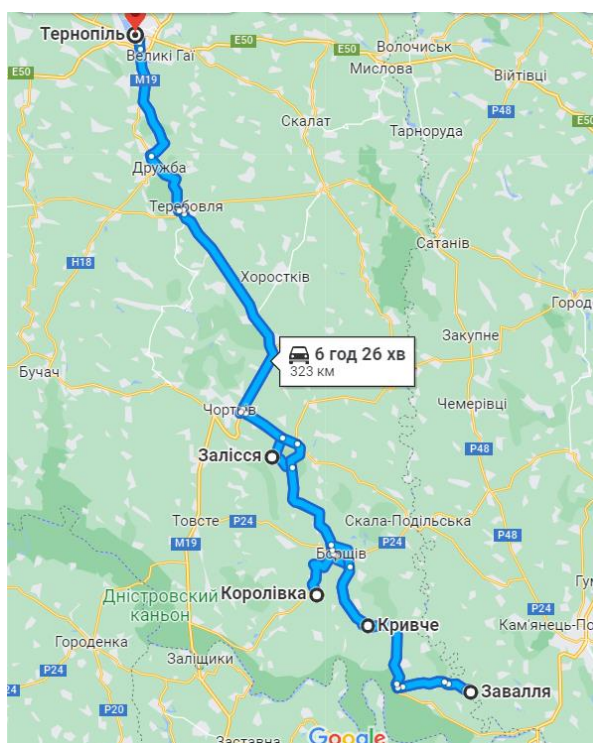


Рис. 2.7. Схема маршруту «Печери Поділля»

Печера Млинки, що є однією з найгарніших печер нашої країни і на теперішній час складається з 16 різноманітних лабіринтів довжиною понад 30 кілометрів. За багатоманітність та незвичність серед спелеологів вона отримала назву «спелеологічна хрестоматія».

Печера Кришталева. Стіни проходів печери прикрашають кристали гіпсу, і можна споглядати голову буйвола, змію, барабан, ліжко печерної людини. Довжина екскурсійної ділянки декілька кілометрів, а загальна довжина – 22 км. В печері температура повітря протягом року завжди стала - +12 °С [2].

Печера Атлантида – карстова печера, з єдиною на Поділлі триповерховою будовою. Протягом мандрівки туристи долають ділянки з різноманітними завалами, колодязями, щілинами («Китовий вус», «Декольте», «Тухіс», «Партизанську Галерею»), які складені з чорного марганцю.

Печера Оптимістична – найдовша гіпсова печера в світі, кількість досліджених ходів – 236 км. Вона включає 10 районів, що відмінні один від одного структурою, формою, кількістю кристалів, відтінками.

Проживання по туру передбачено в готелі «7 днів»

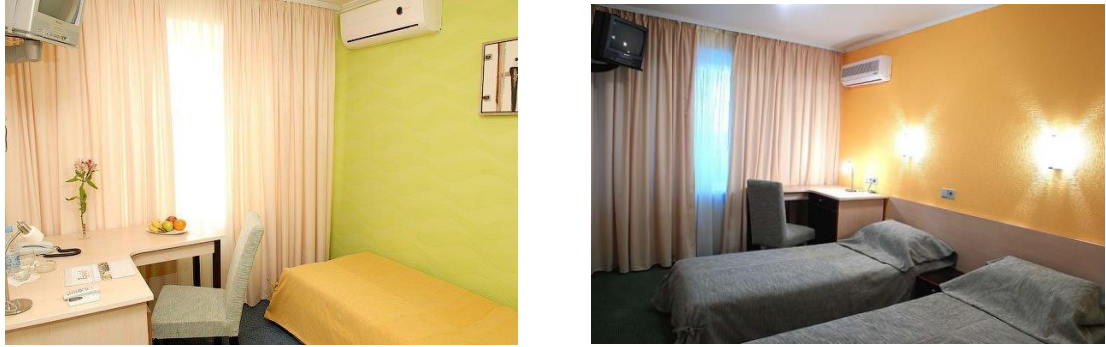


Рис. 2.8. Готельні номери мандрівки готелю «7 днів» [16]

2.3. Проектування спелеологічного маршруту Західною Україною та маршрутна документація

Загалом природні умови Західної України, в усьому своєму розмаїтті надзвичайно сприятливі для організації масових не категорійних спелеологічних туристичних маршрутів практично цілий рік. Дослідивши специфічність способів проектування регіональних мандрівних маршрутів, нами запропоновані власні туристичні спелеологічні маршрути атрактивними районами Західної України.

Спосіб проектування регіональних спелеомаршрутів заснований на десяти етапах і поданий в додатку Б [10].

Нами спроектовано туристичну спелеологічну мандрівку атрактивними районами Західної України, а саме мандрівка Львівською областю «Незвідані печери Львівщини».

Мета спелеологічної мандрівки «Незвідані печери Львівщини» – спортивно-оздоровчо-пізнавальна. Цій меті в повній мірі відгукується Львівський, Стрийський та Яворівський райони Львівської області. Згідно карстово-спелеологічного районування України Львівська область розташована в Прикарпатській та Центрально-Карпатській карстових областях. Найвищими точками області є гора Пікуй (1405 м), що знаходиться на межі Закарпатської області та гора Камула (471 м) – на рівнинній частині. На території області

досліджено близько 16 печер, протяжністю 1271 м і глибиною біля 40 м. Львівська область являється унікальним регіоном з різноманітними водоймами, горами та недослідженими печерами. Якщо брати до уваги кліматичні та погодні умови Львівської області, то даний спелеологічний тур можна здійснювати з першої половини травня до кінця жовтня.

Мандрівка розрахована на 2 дні (можна запропонувати спрощений і ускладнений варіант). Вікова характеристика учасників мандрівки, якщо брати до уваги специфіку пересування, можна визначити з 14 до 50 років, з врахуванням вміння і початкових навичок спортивного туризму. З огляду на мету спелеологічної подорожі, нами обрано такий маршрут: Спелеологічна мандрівка – «Незвідані печери Львівщини» (рис. 2.9). Нитка маршруту: Луцьк – с. Страдч (Страдчанська печера) – Львів (Медова печера) – с. Стільсько (Стільське городище) – м. Миколаїв (печерний комплекс білих хорватів) – печера Прийма – Бандерівські скелі – Австрійський дот – с. Розгірче (печерний монастир села Розгірче) – м. Сколе (печери річки Кам'янка) – Луцьк.

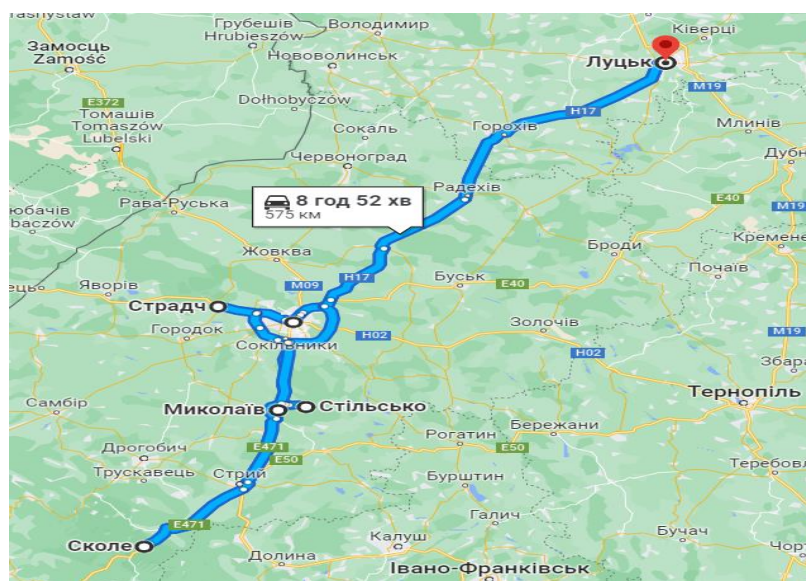


Рис. 2.9. Картосхема розробленої спелеологічної мандрівки «Незвідані печери Львівщини»

Програма туру

1-й день

Оренда спорядження, підготовка до походу.

Подорож розпочинається з міста Луцька. Переїзд до с. Страдч Яворівського району Львівської області та огляд Страдчанської печери.

В селі Страдч знаходиться унікальна печера – комплексна пам'ятка природо-заповідного фонду місцевого значення – Страдчанська (Страдецька) Даний об'єкт має велику кількість таємниць і багату історію. За даними, що дійшли до наших часів тут до XIV ст. був монастир. Крім того, багато паломників сьогодні приїжджають для того, щоб поспостерігати за старовинним кам'яним хрестом XVI ст. крім того, тут збереглися стародавній столик для сповіді, престол, чернечі келії, стіна зі «сльозами Богородиці» [13].

За даними вчених печера є штучно створеною з використанням природних тектонічних тріщин. Даний печерний монастир був другим після Києво-Печерської лаври у період Київської Русі і про нього є згадка в давньому Галицько-Волинському літописі, як «Печера Домажирова».

Відвідування даної печери буде цікавим, як для звичайних мандрівників, так і для паломників та християн [5].

Переїзд до міста Львів та огляд Медової печери, що знаходиться у Львові, на вулиці Медової Печери. Даний об'єкт – пам'ятка природи з привабливими історіями і має протяжність 56 метрів, що розділені на 2 великих зали. Назва печери походить від кольору вапняку, що і утворив дану підземну порожнину (рис. 2.10).



Рис. 2.10. Медова печера [4]

Після відвідування печери пропонуємо також відвідати і історичний центр міста. Обід.

Після цього переїжджаємо до села Стільсько і відвідуємо Стільське городище, яке було вузловим пунктом влади князів Великої («Білої») Хорватії (рис. 2.11).



Рис. 2.11. Стільське городище [10]

За історико-архітектурними даними, воно було утворене на початку VI століття.

Після відвідування туристичної локації переїзд до урочища «Печера», де можна відпочити та заночувати у наметах.

2-й день

8.30 – сніданок, збори, складання наметів, виїзд.

Переїзд до міста Миколаїв з відвідуванням Печерного комплексу білих хорватів, які розміщені в урочищі Лиса (Чорна) Гора. Даний комплекс за історичними даними вважається залишками язичницьких печерних храмів, що утворилися у VIII столітті. За іншою версією даний комплекс був утворений, як гаубичні бункери в 1 Світову війну.

Після цього відвідаємо печеру Прийма, що знаходиться поруч. Дана туристична локація має велику унікальність і є пам'яткою археології європейського значення, якій більше 45000 років. В цьому місці, в 2004 році було розкопано стоянку неандертальців [21].

Іншою туристичною локацією нашого спелеологічного туру є відвідування Бандерівських скель, що знаходяться поряд з печерою. Мандрівники можуть спостерігати вирубану в скелі печеру, що була за криївку для повстанців УПА в роки 2 Світової війни.

Ще одним місцем відвідування є Австрійський Дот, що являє собою залишки австрійських оборонних укріплень Миколаєва. В роки війни він відігравав роль місця спостереження.

Переїзд до с. Розгірче з відвідуванням давнього скельно-печерного комплексу в заповідному урочищі «Розгірче». За даними істориків, даний комплекс використовувався в язичницькі часи, що відображено на стінах скель. На сьогоднішній день комплекс складається з трьох печер, що утворилися на двох рівнях, так на першому – дві печери, а на другому одна [24].

Після відвідування комплексу зупиняємось на обід.

І останньою нашою локацією є переїзд до околиць міста Сколе, з відвідуванням печер річки Кам'янка. Дану місцевість інколи іменують «українським каньйоном», що складаються з печер, водоспадів, скель та природних джерел. Спелеологи вважають, що підземні порожнини складають різноманітні лабіринти, що виходять на 20 печер великого комплексу. Крім того тут можна відпочити і повернутися до Луцька.

Спелеологічна мандрівка «Незвідані печери Львівщини» відноситься до спортивно-оздоровчого туру, який призначений на перспективи середнього мешканця України. Ночівля мандрівників буде проходити в наметах.

В даній спелеологічній мандрівці харчування організовується в місцях відпочинку за свій рахунок на розсуд туристів.

Для забезпечення мандрівників засобами переміщення необхідно укласти договір з автоперевізником з міста Луцьк.

Вартість спелеологічної мандрівки в розрахунку на одного мандрівника можна розрахувати за формулою:

$$W = \frac{C + D + П. + Н-З (+/-)}{Ч + Р}, \text{ де}$$

W – ціна турпакета для одного мандрівника;
С – ціна основних послуг за умовами мандрівки;

Д – ціна послуг додаткових;

П – податки і інші види обов'язкових оплат;

Н – прибуток туроператора

З – знижки;

К – (+/-) комісійна винагорода турагента;

Ч – чисельність туристів у групі;

Р – кількість осіб, які супроводжують групу з даного вело маршруту.

Вартість даної спелеологічної мандрівки складається з проїзду комфортабельним автобусом на 18 осіб – 16 грн. за 1 км; оренда спорядження – 150 грн. на добу; оренда спелеологічного обладнання (шоломів, коногонок) – 150 грн.; оплата інструкторів – 100 грн.; страховка, комісійну винагороду – 20%.

Таким чином, загальна вартість спелеологічної мандрівки «Незвідані печери Львівщини» тривалістю маршруту в 2 дні складає 1 500 грн. Вартість мандрівки можна значно зменшена, якщо підібрати групу мандрівників зі своїм особистим спорядженням.

Розроблена спелеологічна мандрівка документально оформляється згідно діючих умов та може включати в себе такі документи: Картка туристської мандрівки, Ваучер, Лист бронювання, Програма туру, Калькуляція, Угода з клієнтом, Заявка на індивідуальних туристів.

Приклад заповнення Картки спелеологічної мандрівки наведено в Додатку В.

Крім того, до запланованої спелеологічної мандрівки, додатково будуть додані інформаційно-довідкові пам'ятки, буклети, що містять інформацію про специфіку мандрівки. Для нашої подорожі щодо спортивного оснащення, умов проведення мандрівки, особливостей доріг і клімату Львівської області.

РОЗДІЛ 3. ПРОБЛЕМИ ТА ПРОПОЗИЦІЇ РОЗВИТКУ СПЕЛЕОЛОГІЧНИХ МАНДРІВОК В ЗАХІДНІЙ УКРАЇНІ

3.1. Проблеми розвитку спелеотуризму в Західній Україні та шляхи їх усунення

За розміром потенціалу спелеологічних подорожей Західна Україна є одним із найважливіших регіонів України. Діяльне піднесення спелеомандрівок в регіоні стало можливим завдяки унікальним природним ресурсам, зручному економіко-географічному місцерозташуванню, різноманіттю культур та розвиненому демографічному та соціально-економічному потенціалу. Проте в процесі вивчення туристичного потенціалу печер та їх складових елементів були виявлені перешкоди розвитку туристичного потенціалу.

Незважаючи на те, що перспективи його розвитку в Україні є багатообіцяючими, на практиці він не використовується повною мірою. Звичайно, є формування, але є ще великий невикористана ресурсна здатність.

Сучасна оцінка печерних ресурсів Західної України далека від досконалості, тому потрібна нова інформація. Інформація про наявність цих ресурсів може стати поштовхом для розвитку спелеологічних мандрівок та покращення економічного становища країни [3].

Західна Україна має потужний запас відкритих і відомих карстових печер, три з яких входять до 100 найдовших печер світу (Оптимістична, Озерна, Млинки). Однак результати аналізу, повідомлені Комісією з маршрутів і кваліфікації, показують, що спелеологічні мандрівки мають лише 0,8% у структурі туристичних і спортивних подорожей у 2021-2022 роках. Тому розвиток і популярність спелеологічних мандрівок серед молоді, як активного виду відпочинку є проблемою.

Проблеми спелеологічних подорожей в Західній Україні також включають:

- незадовільний стан покриття доріг та входів до печерних туристичних об'єктів;
- недостатній ступінь піднесення туристичної інфраструктури в районах зосереджених туристичних об'єктів печер;
- в незадовільному стані інформаційні та туристичні вказівники вздовж дороги, що ускладнює пошук цікавих атракцій;
- невелика частка зупинок для короткочасних перерв по напрямку туристичного ресурсу печер;
- погане становище об'єктів спелеологічних туристичних мандрівок;
- недостатня законодавча та нормативно-правова база для туристичної діяльності загалом та піднесення спелеологічного туризму зокрема;
- недостатня забезпеченість кваліфікованими кадрами для спелеотуризму (інструкторами, гідами, екскурсоводами);
- неналежне обслуговування та обсяг послуг, проблеми з додатковими послугами туристичних агентств;
- недостатня поінформованість потенційних мандрівників про привабливі печери, гроти, марковані печерні маршрути та заклади розміщення в Західній Україні;
- брак надходження фінансів, спрямованих на розвиток спелеологічних мандрівок.

Є проблеми в природоохоронній сфері та інших аспектах, а зона відпочинку, багата на різноманітні спелеологічні атракції, переповнена.

Для розвитку спелеомандрівок необхідно захистити найбільші та найцінніші печери, замкнувши їх для неорганізованих відвідин та відкрити масові відвідування загальнодоступними екскурсійними маршрутами печер, наприклад, Млинки, Кришталева. Для цього потрібно буде вкласти чималі кошти в підземне обладнання та відповідну інфраструктуру – входи в печери для туристів, готелі для туристів.

Усі окреслені проблеми давно існують у спелеологічних мандрівках Західної України, тому їх усунення потребуватиме величезних зусиль. Ці

негаразди залежать не тільки від слабкої матеріально-технічної бази, а й від туристичної політики держави, яка зберігає деякі риси радянської доби.

3.2. Перспективи розвитку спелеологічного туризму в Західній Україні

Мандрівна здатність системи печер Західної України вирізняється великою нестійкістю та підвладна типам туристично-рекреаційного споживання. Вона знаходиться в рівній підпорядкованості від кількості мандрівників інших типів, таких як санаторно-курортного, що є припустимими відвідувачами печер. Тобто, місткість потоків мандрівників в регіоні печер Західної України знаходиться в прямій залежності від кількості відпочиваючих всіх рівнів, що щороку приїжджають до областей Західної України [7].

Для розвитку спелеологічних мандрівок Західної України необхідно добути придатність між ресурсною частиною комплексу відпочинку та його матеріально-технічною складовою. На сьогоднішній час, нагальним є спонукання вкладень для побудови і переорієнтування закладів відпочинку. Першочергову увагу слід звернути на потенційну надобу мешканців Західної України в відповідних закладах (рис. 3.1).



Рис. 3.1. Ситуація і реальний попит в відпочинковому сервісі карстового регіону Західної України

Місцезнаходження, кількість та сервіс відпочинкових закладів карстового регіону Західної України взаємовиключний з теперішніми потребами і вимогами. Тому для покращення спелеомандрівок потрібно розробити нові підходи до розвитку мережі відпочинкових закладів та нормативного обґрунтування використання здатності спелеоресурсів, бронювання місцевостей для відпочинку, чанаторно-курортного оздоровлення та створення їх обліку [14].

Так як головні потоки мандрівників направлені до відомих печер Західної України, тому вони є головними складовими можливого збільшення, як числової так і якісної мандрівної здатності.

Для того, щоб проаналізувати потреби, печери Західної України потрібно розчленувати в залежності від відповідності до загальних мандрівних заходів (рис. 3.2)



Рис. 3.2. Поділ печер Західної України за можливостями залучення до загально мандрівних заходів

Як показує аналіз, найбільше загально пізнавальне використання серед мандрівників спелеотуризму має карстова печера Думка, що розташована біля села Соколівка Івано-Франківської області. А на другому місці йдуть печери Кришталева та Оптимістична.

Тепер проаналізуємо потреби печер Західної України в залежності від екстремальних заходів (рис. 3.3).

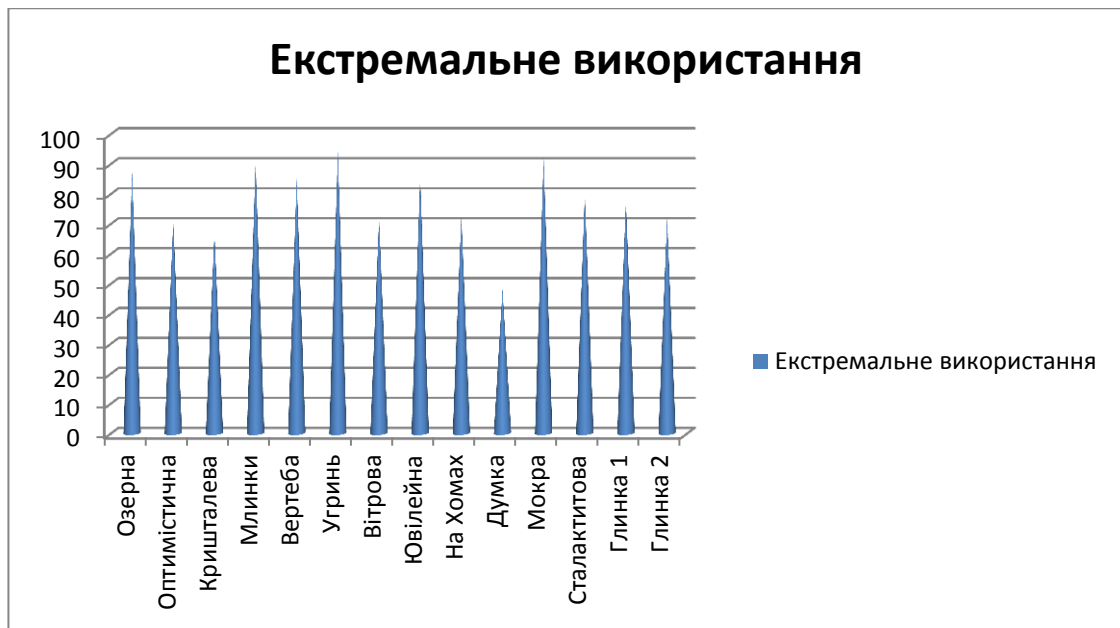


Рис. 3.3. Поділ печер Західної України за можливостями залучення до екстремальних заходів

Чимала здатність печер Західної України відповідає екстремальному використанню, ніж для загального пізнавального, що спричинено їх будовою, температурними чи іншими ознаками.

Як показують дослідження, максимальна кількість відвідувачів, які можуть провідати печери Західної України з загальною пізнавальною метою, становить близько 1062 особи, а з екстремальним використанням – 673 відвідувача за добу. Отже, можна зробити висновок, що печери Західної України доцільніше використовувати для загально ознайомчого використання.

Оцінка пропозицій для розвитку спелеомандрівок в Західній Україні дозволяє запропонувати [4]:

- ввести сучасну інформаційно-довідкову службу для того, щоб інформувати мандрівників про спелеологічні ресурси регіону;
- збільшити спектр послуг за рахунок поєднання різноманітних видів відпочинку («зеленого туризму», «екологічного туризму», «спелеотуризму»);
- забезпечити проведення перспективних та економічно доцільних проектів, що дадуть комплексне використання найбільш рентабельних спелеологічних місцевостей.

ВИСНОВКИ

Проведений аналіз дозволив зробити наступні висновки щодо напрямів перспективного розвитку спелеотуризму в Західній Україні.

Спелеологічний туризм є одним із найнебезпечніших, але привабливих видів туризму, і ним повинні займатися лише сильні мандрівники. Провідини пустот у земній корі, відомих як печери, пройняте особливим почуттям таємниці. Краса внутрішніх рельєфів скель, озер і водоспадів справляє незабутнє враження. Тільки під час підземної мандрівкам доступна особлива енергетика нашої Землі.

У трактуванні з грецької «спелотуризм» означає мандрівки печерами. Інколи трактують печерний туризм, як протилежність альпінізму.

Печерні пустоти, які вимагають спеціальних навичок і технічного обладнання (крім шоломів і світла), поділяються на дев'ять рівнів складності: 1, 2А, 2В, 3А, 3В, 4А, 4В, 5А, 5В. Основними чинниками виділення рівня складності печери є довжина маршруту, кількість перешкод на маршруті та їх складність. Категорія складності печер позначається цифрою і відрізняється одна від одної в основному кількісними характеристиками. Різкий перехід виникає при переході від 1 категорії тяжкості до 2А, 2Б до 3А тощо.

Даючи аналіз специфічних особливостей розвитку спелеотуризму та потенціалу для розвитку туристичного бренду необхідно врахувати різноманітні трактування виділення унікальності спелеологічних об'єктів, культурно-історичні та соціально-економічні чинники здійснення рекреаційної діяльності, сучасні тренди розвитку спелеотуризму.

Адміністративно Західну Україну формують 9 областей країни: Вінницька, Волинська, Закарпатська, Івано-Франківська, Львівська, Рівненська, Тернопільська, Хмельницька та Чернівецька.

В Україні карстові породи залягають під 67,3% території. Карст розвинений у всіх основних геоструктурних регіонах країни. Найбільшого

поширення серед розчинних порід мають карбонатні (вапняки, крейда), але на заході і сході країни значне поширення мають евапорити (гіпси, солі).

У схемі районування карсту України виділяється 17 карстових областей, а в них – 65 карстових районів. На території Західної України виділено 5 карстових областей: Закарпатська, Центрально-Карпатська, Прикарпатська, Поліська, Подільсько-Буковинська.

По території Західної України розроблена велика різноманітність спелеологічних мандрівок, що орієнтовані на широке коло мандрівників. Особливо багато їх на території Тернопільської області, і її необхідно розглядати як одну із найбільш перспективних областей Західної України для розвитку спелеомандрівок. Умови даної місцевості дозволяють запропонувати безпечні спелеомандрівки, використовуючи нинішню рекреаційну інфраструктуру.

Так, наприклад, дуже цікавою і змістовною мандрівкою може бути 2-денна спелеологічна туристична подорож «Кам'яне розмаїття». Дана мандрівка дозволить відвідати печери Тернопільської області – Млинки, Вертеба, Язиченська, Кришталева. Дана мандрівка передбачає зупинку на ночівлю в туристичному комплексі «Затишок».

Ще одна мандрівка - «Печери Поділля» передбачає відвідування 4 печер – Млинки, Оптимістична, Атлантида і Кришталева.

Нами спроектовано туристичну спелеологічну мандрівку атрактивними районами Західної України, а саме мандрівка Львівською областю «Незвідані печери Львівщини».

Мета спелеологічної мандрівки «Незвідані печери Львівщини» – спортивно-оздоровчо-пізнавальна. Цій меті в повній мірі відгукується Львівський, Стрийський та Яворівський райони Львівської області.

Загальна вартість спелеологічної мандрівки «Незвідані печери Львівщини» тривалістю маршруту в 2 дні складає 1 500 грн. Вартість мандрівки можна значно зменшена, якщо підібрати групу мандрівників зі своїм особистим спорядженням.

Розроблена спелеологічна мандрівка документально оформляється згідно діючих умов та може включати в себе такі документи: Картка туристської мандрівки, Ваучер, Лист бронювання, Програма туру, Калькуляція, Угода з клієнтом, Заявка на індивідуальних туристів.

За розміром потенціалу спелеологічних подорожей Західна Україна є одним із найважливіших регіонів України. Діяльне піднесення спелеомандрівок в регіоні стало можливим завдяки унікальним природним ресурсам, зручному економіко-географічному місцезосташуванню, різноманіттю культур та розвиненому демографічному та соціально-економічному потенціалу. Проте в процесі вивчення туристичного потенціалу печер та їх складових елементів були виявлені перешкоди розвитку туристичного потенціалу.

Незважаючи на те, що перспективи його розвитку в Україні є багатообіцяючими, на практиці він не використовується повною мірою. Звичайно, є формування, але є ще великий невикористана ресурсна здатність.

Як показують дослідження, максимальна кількість відвідувачів, які можуть провідати печери Західної України з загальною пізнавальною метою, становить близько 1062 особи, а з екстремальним використанням – 673 відвідувача за добу. Отже, можна зробити висновок, що печери Західної України доцільніше використовувати для загально ознайомчого використання.

Оцінка пропозицій для розвитку спелеомандрівок в Західній Україні дозволяє запропонувати: ввести сучасну інформаційно-довідкову службу для того, щоб інформувати мандрівників про спелеологічні ресурси регіону; збільшити спектр послуг за рахунок поєднання різноманітних видів відпочинку («зеленого туризму», «екологічного туризму», «спелеотуризму»); забезпечити проведення перспективних та економічно доцільних проектів, що дадуть комплексне використання найбільш рентабельних спелеологічних місцевостей.

СПИСОК ВИКОРИСТАНИХ ДЖЕРЕЛ

1. Волкова І., Кондакова, Г. Розвиток спортивного туризму в Україні. *Вісник Харківського національного університету імені В. Н. Каразіна. Серія: Міжнародні відносини. Економіка. Країнознавство. Туризм.* № 4 (1144). С. 151-156.
2. Дмитрук О., Щур Ю. Спортивно-оздоровчий туризм: навч. посібник. Київ: Альтерпрес, 2008. 280 с.
3. Дриль У. Проблеми та шляхи розвитку спелеотуризму в Україні. *Міжнародний бізнес та замковий туризм в Україні: сучасний стан і перспективи розвитку.* Матеріали міжнародної науково-практичної конференції (Тернопіль-Збараж, 28-29 квітня 2017 р.). Тернопіль: ТНЕУ, 2017. С. 156-158.
4. Кадастр печер та порожнин України. URL: <https://caves.in.ua/cave.php?list>
5. Ковальчук М.Р. Розвиток спелеологічного туризму в Україні. Матеріали II Всеукр. наук.-практ. конф. «Міждисциплінарні дослідження науки XXI століття» (м. Київ, 1 грудня 2022 р.). К.: Університет економіки та права «КРОК». 2022. 274 с. С.46-48.
6. Колотуха О.В. Спортивний туризм та активна рекреація: географія, систематизація, практика (словник-довідник). URL: <https://geohub.org.ua/node/2564>
7. Коржик В.П. Карст і печери Буковини. Проблеми моніторингу, охорони і використання. Чернівці: Зелена Буковина, 2017. 304 с.
8. Незвідані та маловідомі туристам: топ печер на Львівщині. URL: <https://leopolis.name/uk/articles-3600-nezvidani-ta-malovidomi-turystam-top-pecher-na-lvivshhyni>
9. Петлін І.В., Гошко О.І. Спортивний туризм: підходи до визначення та особливості розвитку. *Науковий простір: актуальні питання, досягнення та інновації:* матеріали II Міжнародної наукової конференції (Т.3), м. Херсон, 17 грудня, 2021 р. Вінниця: Європейська наукова платформа, 2021. С. 114-116.

10. Петлін В.М., Ховалко А.Б. Рекреаційно-туристичний потенціал карстових печер Поділля: монографія. Львів: Видавничий центр ЛНУ ім. І. Франка, 2018. 217 с.
11. Петранівський В.Л., Рутинський М.Й. Туристичне краєзнавство: Навчальний посібник. К.: Знання, 2006. 575 с.
12. Печери Закарпаття. URL: <https://podorozhuy.com.ua/2020/07/08/zak-caves/>
13. Печери України та спелеотуризм. URL: <https://freetravel.com.ua/ua/world/ukrai>
14. Пилипюк А.В. Практичні роботи з курсу «Географія спелеотуризму і спелеорекреації». Навчально-методичний комплекс для студ. географ. ф-ту. Кропивницький: ФОП Піскова, 2017. 172 с.
15. Писарева І.В., Григоренко А.Ю. Дослідження сучасного стану та перспектив розвитку спортивного туризму в Україні. *Економіка та суспільство*. Випуск 33/2021. URL: <https://economyandsociety.in.ua/index.php/>
16. Природа України. URL: <http://nature.land.kiev.ua/>
17. Спортивні види туризму: навч. посібник / уклад. Лясота Т.І. Чернівці: Чернівецький нац. ун-т, 2019. 181 с
18. Тимошенко Л.О., Лабарткава К.В. Спортивний туризм: навч. посіб. для студ. вищ. навч. закл. фіз. виховання і спорту. Львів: ЛДУФК, 2018. Ч. 1. 148 с.
19. Тимошенко Л.О., Лабарткава К.В. Спортивний туризм: навч. посіб. для студ. вищ. навч. закл. фіз. виховання і спорту. Львів: ЛДУФК, 2018. Ч. 2. 176 с.
20. Тур вихідного дня: ТОП-10 печер неподалік Прикарпаття. URL: <https://firtka.if.ua/blog/view/tur-vikhidnogo-dnia-top-10-pecher-prikarpattia>
21. Устименко Л.М. Становлення та особливості розвитку спелеотуризму в Україні. *Питання культурології*. 2018. Вип. 31. С. 92-100.
22. Ховалко А. Перспективи розвитку спелеотуристичних складових Поділля. *Вісник Львівського університету. Серія: Міжнародні відносини*. 2020. Вип. 29 (2). С. 254-258.
23. Шевченко Н.О. Особливості використання печер як екскурсійних об'єктів у спелеотуристичних регіонах світу. URL: www.nbu.gov.ua/portal/soc.gum/

24. Щур Ю.В., Дмитрук О.Ю. Спортивно-оздоровчий туризм: навч. посіб. Київ: Альтерпрес, 2017. 232 с.
25. Явкін В.Г., Руденко В.П., Король О.Д. Розвиток екстремальних різновидів спортивно-оздоровчого туризму: Підручник. Чернівці: Рута, 2016. 260 с.

ДОДАТКИ

Додаток А

Таблиця Л.1. – Перелік найбільших печер Західної України

Тип	Назва	Довжина	Глибина	Область
1	Оптимістична	216409	5	Тернопільська
2	Озерна	143962	12	Тернопільська
3	Попелюшка	91045	35	Чернівецька
4	Млинки	53160	5	Тернопільська
5	Кришталева	26623	12	Тернопільська
6	Славка	8685	5	Тернопільська
7	Вертеба	8550	10	Тернопільська
8	Атлантида	8294	12	Хмельницька
9	Вітрова	7496	5	Тернопільська
10	Мушкарова яма	6532	14	Тернопільська
11	Буковинка	5460	15	Чернівецька
12	Скитська	3550	3	Чернівецька
13	Гринячка	1930	7	Чернівецька
14	Угринь	1872	5	Тернопільська
15	Мамалига	1865	5	Чернівецька
16	Ювілейна	1556	11	Тернопільська
17	Олексинська	1244	10	Тернопільська
18	Тимкова скеля Верхня	1180	0	Тернопільська
19	Джуринська	1135	0	Тернопільська
20	Чорнопотоцька	970	6	Чернівецька
21	Покутянка	793	11	Івано-Франківська
22	Тимкова скеля нижня	700	0	Тернопільська
23	Малеча Киянка	672	0	Хмельницька
24	Піонерка	600	13	Чернівецька
25	Полякова Дуча	540	24	Чернівецька
26	Юність	480	6	Івано-Франківська
27	Гринячка 10	467	0	Чернівецька
28	Покрова	410	12	Тернопільська
29	Незабудка	345	0	Чернівецька
30	Но пасаран	294	2	Івано-Франківська

31	Повзучий Голландець	274	0	Чернівецька
32	Кадубівська	270	0	Чернівецька
33	Баламутівська	263	0	Чернівецька
34	Гиньківська	250	0	Тернопільська
35	Перлина	240	26	Тернопільська
36	Вертикальна	236	37	Івано-Франківська
37	Довжок	220	9	Тернопільська
38	Фуштейка	219	6	Чернівецька
39	Стрімка	217	39	Івано-Франківська
40	Пісочниця	214	0	Чернівецька
41	Лісок	212	14	Івано-Франківська
43	Кременевих Відщепів	210	0	Чернівецька
44	Подолянка	206	0	Тернопільська
45	Думка	201	18	Івано-Франківська
46	Елефантина	200	0	Тернопільська
47	Затишна-Бутиновича	195	30	Івано-Франківська
48	Блискуча	194	7	Івано-Франківська
49	Ведмежа яма	180	10	Тернопільська
50	Панська Скеля	180	12	Чернівецька
51	Галілеївська	166	8	Тернопільська
52	Розкішна	156	0	Тернопільська
53	Христинка	152	29	Тернопільська
54	Рухотинська	146	4	Чернівецька
55	Дуча	144	5	Чернівецька
56	Гниле Яблуко	140	11	Івано-Франківська
57	Опільська	138	37	Тернопільська
58	Середня	135	0	Тернопільська
59	Малімон-Каньйон	128	22	Чернівецька
60	На Хомах	126	0	Тернопільська
61	Черепок	120	2	Івано-Франківська
62	Буденна	114	0	Тернопільська
63	Нігинська-1	110	2	Хмельницька

Додаток Б

Картка спелеологічної мандрівки «Незвідані печери Львівщини»

Основні показники маршруту

Вид маршруту - спортивно-оздоровчо-пізнавальний

Кілометраж спелеологічного маршруту – 575 км

Тривалість маршруту – 2 доби

Всього туристів у групі – 18

Всього туристів по маршруту – 18

Всього чол / днів обслуговування – 6,5

Початок обслуговування першої групи – з 01 травня

Початок обслуговування останньої групи – 30 жовтня

Закінчення обслуговування останньої групи за маршрутом – 31 жовтня

Вартість путівки на 1 особу – 1 500 грн. (з орендою спорядження).

Місяць	Туристів за місяць	Графік заїзду	Груп туристів
травень	20	16 – 18, 22 – 24	2
червень	30	7 – 9, 16 – 18, 22 – 24	3
липень	30	7 – 9, 16 – 18, 22 – 24	3
серпень	20	16 – 18, 22 – 24	2
вересень	20	16 – 18, 22 – 24	2