

**Міністерство освіти і науки України**  
**Луцький національний технічний університет**  
**Факультет цифрових, освітніх та соціальних технологій**  
**Кафедра соціогуманітарних технологій**  
**КВАЛІФІКАЦІЙНА РОБОТА**  
**ЗА СТУПЕНЕМ ВИЩОЇ ОСВІТИ «БАКАЛАВР»**

**ОСОБЛИВОСТІ ГЕНДЕРНОЇ ІДЕНТИФІКАЦІЇ У ЮНАЦЬКОМУ**  
**СЕРЕДОВИЩІ**

**Спеціальності**

**053 «Психологія»**

**Освітньо-професійна програма**

**«Психологія»**

Виконав:  
здобувач вищої освіти ПС - 41  
Черчук Владислав Валерійович

\_\_\_\_\_  
(підпис)

Керівник:  
канд. психол. н, доцент  
Бабій М.Ф

\_\_\_\_\_  
(підпис)

Кваліфікаційну роботу  
допущено до захисту  
«\_\_» \_\_\_\_\_ 20\_\_ р.

Канд. психол. н, доцент

Гарант освітньо-професійної програми:

Савчук Н.А.

\_\_\_\_\_

## АНОТАЦІЯ

Черчук Владислав Валерійович. «Особливості гендерної ідентифікації у юнацькому середовищі». Рукопис.

Кваліфікаційна робота бакалавра ОПП «Психологія» спеціальності 053. Луцький національний технічний університет. Луцьк, 2026.

Актуальність теми. Актуальні виклики розвитку сучасного суспільства зумовлюють необхідність переосмислення підходів до формування особистості, зокрема в контексті її статево-рольової ідентичності. Соціальні трансформації, зміна системи цінностей і переорієнтація традиційних моделей взаємодії актуалізують проблему становлення особистості як суб'єкта гендерних відносин. У цьому зв'язку в психолого-педагогічній науці зростає інтерес до дослідження процесу формування особистості не лише як індивіда з певними психічними характеристиками, а й як носія соціально зумовлених уявлень про чоловічі та жіночі ролі.

Об'єктом дослідження є самоідентичність у ранньому юнацькому віці.

У роботі застосовано комплекс методів, зокрема: теоретичний аналіз проблеми, опитування, методи математичної статистики. У роботі використано методики: опитувальник ММРІ, методика діагностики «маскулінності-фемінності» (BSPI), міні-твір «Якою я уявляю справжню жінку», «Яким я уявляю справжнього чоловіка».

Результати показали, що уявлення про мужність та жіночність як у хлопчиків, так і у дівчаток в основному співпадають з традиційними стереотипами. Створені образ-ідеал сучасних чоловіків і жінок, хлопчики та дівчата вказують на те, що «жінка повинна бути гарною, ніжною, веселою, мати дітей, добре готувати страви, встигати все зробити вдома», «чоловік повинен бути сильним, розумним, хоробрим, здоровим, піклуватися про сім'ю».

**Ключові слова:** емоційна зрілість, індивідуальна поведінка, юнаки, психологічний клімат, міжособистісні стосунки, емоційна стабільність.

## ABSTRACT

Cherchuk Vdadyslav Valeriyovych. "Features of gender identification in the youth environment." Manuscript.

Bachelor's qualification thesis of the OPP "Psychology" specialty 053. Lutsk National Technical University. Lutsk, 2026.

Relevance of the topic. The current challenges of the development of modern society necessitate a rethinking of approaches to the formation of a personality, in particular in the context of its gender-role identity. Social transformations, changes in the value system and reorientation of traditional models of interaction actualize the problem of becoming a person as a subject of gender relations. In this connection, there is a growing interest in psychological and pedagogical science to study the process of personality formation not only as an individual with certain mental characteristics, but also as a bearer of socially determined ideas about male and female roles.

The object of research is self-identity in early adolescence.

The work uses a set of methods, in particular: theoretical analysis of the problem, surveys, methods of mathematical statistics. The work uses methods: the MMRI questionnaire, the "masculinity-femininity" diagnostic method (BSPI), the mini-essay "What I imagine a real woman is like", "What I imagine a real man is like".

The results showed that both boys' and girls' ideas about masculinity and femininity largely coincide with traditional stereotypes. The created image-ideal of modern men and women, boys and girls indicate that "a woman should be beautiful, gentle, cheerful, have children, cook well, have time to do everything at home", "a man should be strong, smart, brave, healthy, take care of the family".

**Key words:** emotional maturity, individual behavior, young people, psychological climate, interpersonal relations, emotional stability.

**ЗМІСТ**

<b>ВСТУП .....</b>	<b>7</b>
<b>РОЗДІЛ I. КОНЦЕПТУАЛЬНИЙ АНАЛІЗ ПРОБЛЕМИ ФОРМУВАННЯ ГЕНДЕРНОЇ ІДЕНТИЧНОСТІ У ЮНАЦЬКОМУ ВІЦІ</b>	
1.1. Гендерна ідентичність як результат соціалізації особистості.....	10
1.2. Усвідомлення власного «Я» у випускних класах.....	18
<b>РОЗДІЛ II. АНАЛІЗ РЕЗУЛЬТАТІВ ЕМПІРИЧНОГО ДОСЛІДЖЕННЯ</b>	
2.1. Опис методик та процедури дослідження .....	27
2.2. Кількісний та якісний аналіз результатів.....	30
<b>ВИСНОВКИ.....</b>	<b>42</b>
<b>СПИСОК ВИКОРИСТАНИХ ДЖЕРЕЛ.....</b>	<b>44</b>
<b>ДОДАТКИ.....</b>	<b>47</b>

## ВСТУП

**Актуальність дослідження.** Актуальні виклики розвитку сучасного суспільства зумовлюють необхідність переосмислення підходів до формування особистості, зокрема в контексті її статево-рольової ідентичності. Соціальні трансформації, зміна системи цінностей і переорієнтація традиційних моделей взаємодії актуалізують проблему становлення особистості як суб'єкта гендерних відносин. У цьому зв'язку в психолого-педагогічній науці зростає інтерес до дослідження процесу формування особистості не лише як індивіда з певними психічними характеристиками, а й як носія соціально зумовлених уявлень про чоловічі та жіночі ролі.

Людський розвиток нерозривно пов'язаний зі статтю, яка набуває свого психологічного та соціального змісту в процесі взаємодії особистості з культурним середовищем. Сучасна психологія виходить із положення, що більшість відмінностей у поведінці та самосприйнятті чоловіків і жінок формується під впливом соціокультурних чинників, а не є прямим відображенням біологічної детермінації. Саме тому в науковому дискурсі дедалі частіше використовується поняття «гендер», яке дозволяє аналізувати статеві відмінності як результат засвоєння системи соціальних норм, цінностей і очікувань, характерних для певного історичного та культурного контексту.

Особливого значення набуває вивчення гендерних ролей як регуляторів соціальної поведінки, що задають орієнтири для самореалізації особистості. Гендерні ролі виступають своєрідними культурними моделями, в яких узагальнено уявлення суспільства про допустимі риси, форми активності та способи самовираження представників різних статей. Процес їх інтеріоризації відбувається в межах статево-рольової соціалізації, яка є динамічним і багатоаспектним явищем та зазнає істотного впливу соціальних змін.

Актуальність дослідження статево-рольової соціалізації особливо посилюється в умовах трансформації гендерної культури. Протягом останніх

десятиліть спостерігається розширення спектра гендерних ролей і поява альтернативних моделей маскулінності та фемінності, що не завжди узгоджуються з традиційними стереотипами. Унаслідок цього виникає суперечність між швидкими змінами соціальних очікувань і відносною стабільністю стереотипних уявлень, що може ускладнювати процес особистісного самовизначення, особливо в періоди інтенсивного розвитку. Вказане протиріччя підсилює потребу в науково обґрунтованому аналізі механізмів статевої соціалізації та врахуванні їх у практиці статевого виховання.

У вітчизняних наукових дослідженнях проблема стевих відмінностей розкривається з позицій різних підходів, що доповнюють один одного. Медико-біологічний напрям зосереджений на вивченні закономірностей статевого дозрівання, фізіологічних змін та особливостей соматичного розвитку. Психологічний підхід, своєю чергою, акцентує увагу на процесах формування психологічної статі, гендерної ідентичності та індивідуальних відмінностей у засвоєнні соціально зумовлених стевих ролей.

**Мета дослідження** – дослідити особливості гендерної ідентичності у старшокласників.

**Об’єкт дослідження** – самоідентичність у ранньому юнацькому віці.

**Предмет дослідження** – особливості формування гендерної ідентичності старшокласників.

**Завдання дослідження:**

1. Здійснити теоретичний аналіз проблеми вибраної проблеми;
2. Скласти програму емпіричного дослідження
3. Провести власне емпіричне дослідження особливостей гендерної ідентичності юнаків.
4. Сформулювати висновки за результатами дослідження.

**Методи та методики дослідження:** теоретичний аналіз проблеми, опитування, методи математичної статистики. У роботі використано **методики:**

опитувальник ММРІ (модифікація Л. Собчик), методика діагностики «маскулінності-фемінності» (BSPI) (С. Бем, адаптація А. Реана), міні-твір «Якою я уявляю справжню жінку», «Яким я уявляю справжнього чоловіка».

**Інформаційну базу дослідження** склали теоретичні погляди на особливості гендерної ідентичності та механізмів її формування В.О. Васютинського, К.П. Веселовська, Т.М. Титаренко та ін.).

Під час виконання кваліфікаційної роботи бакалавра було використано інструменти штучного інтелекту для редагування та форматування тексту виключно як допоміжний засіб для пошуку ідей, уточнення формулювань та опрацювання літератури. Усі твердження, висновки та результати дослідження належать автору та ґрунтуються на власному аналізі, а отримані результати від генеративного ШІ були перевірені на достовірність та відповідність академічній доброчесності.

**Методологічну основу дослідження:** склали наукові дослідження Галусян Ю.М, Горностаєв П.П. вивчалися проблеми статевої ідентичності та ін, а також зарубіжних Д. Мані, Р. Столлер, Д. Майерс, Е.Маккобі, М.Мелтсас, М.Мід та ін.).

**Структура кваліфікаційної роботи включає в себе** вступ, два розділи, висновки та список використаних джерел. Загальна кількість сторінок –55 стр.

**База дослідження.** Дослідно-експериментальна робота здійснювалась на базі Комунального закладу загальної середньої освіти «Луцький ліцей №14 імені Василя Сухомлинського Луцької міської ради». У дослідженні прийняли участь з 50 учнів 11 класів.

## РОЗДІЛ І.

### КОНЦЕПТУАЛЬНИЙ АНАЛІЗ ПРОБЛЕМИ ФОРМУВАННЯ ГЕНДЕРНОЇ ІДЕНТИЧНОСТІ У РАННЬОМУ ЮНАЦЬКОМУ ВІЦІ

#### 1.1. Гендерна ідентичність як результат соціалізації особистості

Статеворольову соціалізацію на соціокультурному рівні доцільно трактувати як процес інтеріоризації індивідом соціальних норм, цінностей і зразків, які визначають характерні особливості його статевої поведінки. Саме через засвоєння цих соціокультурних приписів формується уявлення про допустимі та очікувані прояви «чоловічого» й «жіночого» в межах конкретного суспільства [14].

У межах даного розділу сутність статевої соціалізації розглядається з опорою на низку ключових принципів. По-перше, статева поведінка має подвійне підґрунтя: вона зумовлюється як біологічними характеристиками людини, так і впливом культурного середовища. По-друге, процес статевої соціалізації носить конкретно-історичний характер, оскільки кожна культура на певному етапі розвитку висуває специфічні вимоги до змісту гендерних характеристик особистості, формуючи відповідні типи гендерної ідентичності. По-третє, суспільство об'єднує індивідів у гендерні групи на основі нормативних сценаріїв поведінки, що інтерпретуються як «чоловічі» або «жіночі». По-четверте, різні соціальні прошарки та групи в межах одного суспільства можуть суттєво відрізнятися за своїми гендерними уявленнями й практиками, що зумовлює існування численних вікових, етнічних та інших гендерно-рольових субкультур. По-п'яте, окремі прояви гендерної культури перебувають у тісному зв'язку з ширшими соціокультурними процесами, у зв'язку з чим гендерну поведінку індивіда можна адекватно інтерпретувати лише з урахуванням його соціальної належності, статусно-рольових характеристик та умов життєдіяльності [13].

Соціокультурний контекст, у межах якого відбувається становлення гендерної ідентичності, аналізується через поняття «гендерна культура». Узагальнення результатів вітчизняних і зарубіжних соціально-психологічних

досліджень дозволяє розглядати гендерну культуру як систему соціально закріплених цінностей, норм, моделей поведінки та зовнішнього вигляду, що регламентують очікувані ролі осіб чоловічої й жіночої статі. Гендерна культура є невід'ємною складовою будь-якого суспільства, а її зміст варіюється залежно від історичних, етнічних і соціальних умов. Кроскультурний аналіз свідчить про значну різноманітність гендерних норм і стандартів у різних соціальних спільнотах. Таким чином, гендерна культура функціонує як загальнообов'язкова соціальна програма, що орієнтує індивідів на відповідність усталеним у суспільстві очікуванням щодо поведінки та зовнішності представників певної статі [12].

Ідентичність виступає однією з базових характеристик особистості, без якої неможливе її існування як автономного та свідомого суб'єкта. Вона забезпечує відчуття цілісності, неперервності життєвого шляху та стабільності образу власного «Я». Ідентичність включає усвідомлення людиною своїх особистісних якостей, індивідуально-типологічних особливостей, рис характеру й притаманних їй способів поведінки, які сприймаються як автентичні. Психосоціальна ідентичність є важливою передумовою психічного благополуччя особистості. Процес її формування розпочинається з моменту відокремлення дитини від матері та триває протягом усього життя.

Завершальний етап становлення гендерної ідентичності припадає на ранній юнацький вік. У побудові теоретичної моделі її формування автор кваліфікаційної роботи спирається на концепцію Ерік Еріксон, який підкреслював провідну роль соціальних чинників у цьому процесі. Відповідно, особлива увага приділяється аналізу гендерної субкультури юнаків як специфічного соціокультурного середовища, що впливає на формування їхньої гендерної ідентичності. Основним носієм цієї субкультури виступає група однолітків, у межах якої трансформована гендерна культура суспільства стає доступною для засвоєння юнаками.

У підліткових групах процес гендерної ідентифікації тісно пов'язаний із конформною поведінкою та особливостями міжособистісного спілкування. Саме

тут створюються умови, за яких виконання гендерної ролі значною мірою визначається груповими нормами й очікуваннями. Належність до референтної групи набуває для юнака надзвичайно важливого значення, що може зумовлювати безумовне прийняття встановлених у ній правил. Соціальний тиск з боку однолітків часто сприймається як домінуючий і практично непереборний. Конформізм юнаків у цьому контексті пояснюється включенням до механізму гендерної ідентифікації низки чинників, зокрема схильністю наслідувати поведінку індивідів, які сприймаються як подібні до себе. Цей принцип, описаний Роберт Чалдіні, сприяє ефективнішому засвоєнню відповідних гендерних ролей. Орієнтація на стандарти групи однолітків виступає природною формою соціальної поведінки в юнацькому віці [10].

До механізмів гендерної ідентифікації, що функціонують у підліткових групах, належить також опозиція «ми – вони», яка сприяє формуванню вкрай важливого для гендерної ідентичності переживання приналежності до власної статі. У середовищі однолітків статево-рольова поведінка перетворюється на один із провідних критеріїв соціальної оцінки юнака та визначає його статус у групі.

Специфікою цього етапу розвитку є те, що саме в підлітково-юнацький період відбувається становлення зрілої, або досягнутої, гендерної ідентичності. Цей факт має принципове значення для подальшого формування гендерного типу особистості. Зріла гендерна ідентичність може бути визначена як стан особистісної визначеності, за якого індивід на основі самостійного осмислення й прийняття власного досвіду стабільно ідентифікує себе як представника певної статі, приймає себе в цій ролі та реалізує гендерну поведінку, узгоджену з біологічною статтю.

Існує низка ознак, за якими виявляється сформована гендерна ідентичність. Однією з ключових є розвиток гетеросоціальності. У юнацькому віці її становлення має певну вікову динаміку: на початкових етапах воно відбувається ефективніше в одностатевих групах, тоді як у старшому підлітковому віці — в різностатевих. В одностатевих об'єднаннях реалізується потреба в гомогенізації, тобто прагнення

до взаємодії з однолітками тієї ж статі, що є домінуючою тенденцією молодшого підліткового віку.

У старшому підлітковому віці процес набуття гетеросоціальності активізується в умовах різностатевих груп, де взаємодія між юнаками й дівчатами часто набуває форми романтичних стосунків. Міжстатеві взаємини в межах групи відіграють особливо важливу роль на етапі пошуку, експериментування та накопичення соціального й особистісного досвіду. У період становлення сексуальної сфери, коли ще не сформовані механізми саморегуляції та стійкі репродуктивні настановлення, саме група однолітків створює умови для формування міжособистісних контактів, за яких статевий потяг не пригнічується, а спрямовується в соціально й педагогічно прийнятне русло [14].

Ще однією важливою ознакою зрілої гендерної ідентичності є узгодженість біологічної статі з виконуваною гендерною роллю. У цьому контексті актуалізується аналіз умов, що сприяють адекватній ідентифікації особистості з гендерною роллю, а також вивчення чинників, які можуть зумовлювати порушення цього процесу.

До причин порушення гендерної ідентичності в ранньому юнацькому віці належать: труднощі ідентифікації з батьківськими образами, зумовлені засвоєнням дисгармонійних уявлень про маскуліність і фемінність у сім'ї; міжпоколінні розриви у сфері професійної діяльності, що особливо позначаються на вихованні хлопців і можуть ускладнювати формування позитивного чоловічого зразка для наслідування; вплив масової комунікації, яка, акцентуючи увагу на успіхах жінок у традиційно «чоловічих» сферах, інколи сприяє маскулізації поведінкових моделей дівчат; а також помилки батьківського соціально-статевого контролю, що проявляються у надмірних або необґрунтованих обмеженнях спілкування між хлопцями й дівчатами. Такі заборони створюють умови інтердиктивної взаємодії, яка в підлітковому віці часто призводить до виникнення так званого «ефекту бумеранга».

ендерна ідентичність є специфічною формою соціальної ідентичності, яка інтегрується в структуру самосвідомості особистості поряд з уявленнями про професійний, сімейний, етнічний, освітній та інші соціальні статуси. Її становлення розпочинається від моменту народження дитини, коли на підставі анатомічних ознак зовнішніх статевих органів визначається її паспортна (цивільна, акушерська) стать. Із цього моменту запускається процес гендерної соціалізації, у межах якого дитину цілеспрямовано орієнтують на відповідність усталеним у конкретному суспільстві уявленням про «чоловіче» й «жіноче». Саме через засвоєння соціальних еталонів і нормативних зразків формується уявлення дитини про власну гендерну приналежність, відповідні ролі, моделі поведінки та самооцінку [10].

Початкове усвідомлення власної статевої належності виникає у дитини вже приблизно у півторарічному віці й посідає важливе місце в структурі її самосприйняття. Наступним ключовим етапом розвитку гендерної ідентичності виступає ранній юнацький вік, коли ідентичність загалом стає центральним компонентом самосвідомості. У зрілому віці гендерна ідентичність набуває складної, багатовимірної структури, що охоплює не лише усвідомлення власної статі, а й сексуальну орієнтацію, індивідуальні «сексуальні сценарії», а також систему гендерних уподобань.

Формування гендерної ідентичності не зводиться до механічного засвоєння гендерних ролей, соціальних стереотипів і очікувань. Для того щоб вони стали складовою самосвідомості, ці зовнішні, соціально задані зразки мають бути внутрішньо осмислені й прийняті особистістю. Лише за умови такого переходу від зовнішнього нормативного впливу до індивідуального усвідомлення гендерна роль перетворюється на елемент власної ідентичності. Психосексуальний розвиток дитини, що ґрунтується на генетично зумовлених передумовах, і процес культурно обумовленої статевої соціалізації завжди взаємодіють між собою та повинні розглядатися в єдності, з урахуванням того, як ці чинники відображаються у статевої самосвідомості індивіда.

Первинна статева ідентичність, тобто базове знання про власну статеву належність, зазвичай формується до півторарічного віку й виступає одним із найбільш стійких і центральних компонентів самосвідомості. У процесі розвитку її зміст і обсяг поступово змінюються, що значною мірою пов'язано з когнітивним і соціальним зростанням дитини.

Статева ідентичність формується, з одного боку, на основі соматичних характеристик, зокрема образу власного тіла, а з іншого — через усвідомлення поведінкових і характерологічних особливостей. Оцінка цих властивостей відбувається з огляду на їх відповідність або невідповідність нормативним уявленням про маскуліність і фемінність, що домінують у певному соціокультурному середовищі.

Соціальні трансформації, зокрема суспільний прогрес, демократизація взаємин між жінками й чоловіками, а також поступове зникнення жорсткого поділу професій на «чоловічі» й «жіночі», зумовлюють перегляд традиційних уявлень про гендерні ролі. Адаптація гендерної поведінки до цих змін проявляється у переорієнтації особистості з усталених, стереотипно-традиційних маскулінно-фемінних моделей на андрогінні типи гендерної ролі, що поєднують риси обох полюсів.

Маскуліність розглядається як сукупність особистісних характеристик, які в культурній традиції асоціюються з чоловічою роллю. Вона передбачає прийняття власної статевої приналежності, засвоєння статево-рольових стереотипів, дотримання нормативних зразків чоловічої поведінки та реалізацію типових для чоловіків стратегій самоствердження і самореалізації. До маскуліних якостей зазвичай відносять автономність, активність, пізнавальну спрямованість, схильність до ризику, орієнтацію на досягнення. Водночас внутрішній світ чоловіка традиційно описується як більш структурований і раціонально впорядкований. Серед рис, що можуть мати деструктивний характер, у межах

маскулінності найчастіше називають жорсткість, авторитарність, агресивність і надмірну раціоналізацію [9].

Фемінність, у свою чергу, визначається як комплекс особистісних властивостей, що відображають відповідність жінки власній психологічній статі та прийняття характерних для неї соціально закріплених ролей, цінностей і поведінкових моделей. Вона асоціюється з емоційною чутливістю, м'якістю, емпатійністю, орієнтацією на міжособистісну взаємодію, нормативністю та високим рівнем комунікативних умінь. Фемінна особистість зазвичай описується як більш практична, реалістична, безпосередня та вразлива, з переважанням інтуїтивних механізмів саморегуляції і вираженою орієнтацією на материнські цінності та турботу про інших.

Водночас маскулінність не є винятковою характеристикою чоловіків, так само як фемінність не властива лише жінкам. Такі фемінні якості, як емоційна відкритість, щирість, інтуїтивність і життєва чутливість, можуть бути притаманні й чоловікам, особливо на етапі досягнення особистісної зрілості. З іншого боку, серед жінок нерідко спостерігаються маскулінні риси — наполегливість, рішучість, ініціативність, висока мотивація досягнення, інтелектуальна незалежність і свобода від жорстких стереотипів. У сучасному суспільстві досить поширеними є як фемінні чоловіки, так і маскулінні жінки, причому в цьому випадку йдеться насамперед про психологічні, а не фізіологічні характеристики [14].

Тривалий час у психології маскулінність і фемінність трактувалися як протилежні полюси єдиної шкали, де зростання одного параметра автоматично означало зниження іншого. Однак у сучасних концепціях статі та статево-рольової поведінки ці характеристики розглядаються як відносно автономні конструкти. Це означає можливість одночасно високого або, навпаки, низького рівня розвитку як маскулінних, так і фемінних рис у структурі особистості.

Статево-рольову ідентичність доцільно розглядати як багатокomпонентне утворення, що включає дві взаємопов'язані складові. Перша — це статева

ідентичність, яка відображає усвідомлення індивідом своєї належності до певної статі та узгодженість свідомості й поведінки з цією належністю. Друга — власне статево-рольова ідентичність, що полягає у знанні, прийнятті та реалізації соціально визначених ролей чоловіка і жінки.

У цілому на процес статево-рольової ідентифікації особистості впливає широкий спектр соціальних чинників. Серед них провідне місце посідає ідентифікація дитини з батьківськими образами, а також вплив найближчого соціального оточення, зокрема групи однолітків. Вагому роль відіграють і культурні джерела соціалізації — художня література, кінематограф, телевізійний контент та інші засоби масової комунікації, які транслують зразки маскулінної й фемінної поведінки. У результаті засвоєння цих зразків формується статево-рольова ідентифікація, що з часом переходить у стійку статево-рольову ідентичність. Статева ідентичність, тобто усвідомлення власної належності до певної статі, є наслідком складної взаємодії біологічних і соціальних чинників, які поєднують індивідуальний розвиток, процес статевої соціалізації та становлення самосвідомості.

Таким чином, гендерний розвиток і гендерна соціалізація особистості постають як багаторівневі, динамічні процеси, що характеризуються різноманітністю форм, внутрішніми суперечностями та можливими дисгармоніями. На різних етапах цього шляху виникають труднощі, зумовлені неузгодженістю між соціальними очікуваннями, культурними нормами та індивідуальними особливостями розвитку. Усвідомлення закономірностей гендерного розвитку створює передумови для попередження подібних протиріч і сприяє більш гармонійному становленню гендерної сфери. У ширшому сенсі це відкриває можливості для цілісного особистісного розвитку, формування зрілих міжстатевих взаємин і конструктивної взаємодії з соціальним середовищем.

Зріла гендерна ідентичність особистості визначається як усвідомлена й позитивно оцінювана самоідентифікація з власною гендерною групою, яка

формується у процесі соціального порівняння з гендерною аутгрупою, що сприймається як значуща для співвіднесення. Така ідентичність передбачає прийняття власної гендерної належності без внутрішніх конфліктів і заперечення.

До основних показників сформованої гендерної ідентичності належать: розвиток гетеросоціальності, тобто здатності до конструктивної взаємодії з представниками гендерної аутгрупи на основі порівняння й пошуку позитивних відмінностей; узгодженість біологічної статі з реалізованою гендерною роллю; а також адаптивність особистості до змін і трансформацій, що відбуваються в гендерній культурі сучасного суспільства.

## **1.2. Усвідомлення власного «Я» у випускних класах**

На сучасному етапі розвитку суспільства істотно зростає увага до проблем внутрішнього світу людини, зокрема до самосвідомості як ключового механізму регуляції мислення, поведінки та вчинків. Протягом останніх десятиліть у психологічній науці накопичено значний масив теоретичних і емпіричних досліджень, присвячених аналізу свідомості та самосвідомості, а також особливостям їх становлення в процесі розвитку особистості дитини й підлітка.

У межах сучасної психології самосвідомість розглядається як складний процес пізнання особистістю самої себе у всій різноманітності індивідуальних характеристик, а також усвідомлення власної сутності та місця в системі соціальних відносин. У ході цього процесу формується образ Я як цілісне особистісне утворення, що поєднує внутрішній суб'єктивний досвід і зовнішні прояви життєдіяльності. Самоусвідомлення дає змогу індивідові виступати одночасно і суб'єктом, і об'єктом пізнання, сприймаючи себе ніби з позиції стороннього спостерігача.

Проблематика самосвідомості стала предметом численних теоретичних концепцій і експериментальних досліджень, у яких аналізувалися умови її виникнення, закономірності розвитку та специфіка проявів на різних етапах

онтогенезу. Особливу увагу в цих роботах приділено віковим особливостям становлення самосвідомості та механізмам її ускладнення в процесі психічного розвитку.

Вітчизняні психологи визначають низку показників, що характеризують високий рівень сформованості самосвідомості. До них належать здатність особистості до опосередкованої регуляції власної поведінки, розвинені навички самоконтролю та саморегуляції, трансформація психологічних захисних механізмів у свідомі способи контролю поведінки, а також домінування свідомих регуляторів над несвідомими імпульсами. Важливим критерієм виступає й здатність особистості не лише засвоювати соціальний досвід, а й активно формувати себе як суб'єкта власного розвитку.

Ранній юнацький вік є сенситивним періодом для формування Я-концепції. Саме на цьому етапі інтенсивно розвивається уявлення про себе як про представника певної статі, що зумовлює специфіку потреб, мотивів, форм поведінки та характер взаємин з особами протилежної статі. Гендерна складова Я-образу набуває особливої значущості та починає відігравати провідну роль у структурі самосвідомості старшокласника.

Перш ніж перейти до безпосереднього аналізу Я-концепції підлітків, необхідно визначити методологічні засади дослідження та базові одиниці аналізу психічного розвитку особистості. Це дає змогу у процесі емпіричного вивчення застосовувати адекватні методи й прийоми дослідження, спрямовані на розкриття складних механізмів формування такого особистісного утворення, як статево-рольова ідентичність учнів старших класів.

У наукових працях Григорій Костюк, присвячених закономірностям розвитку особистості та детермінації цього процесу, особливо підкреслюється значення взаємодії об'єктивних і суб'єктивних чинників. Учений розглядав розвиток людини як діяльнісний процес, у межах якого організм і соціальне середовище перебувають у нерозривній єдності, а внутрішні психологічні

утворення формуються в активній взаємодії із зовнішніми умовами життєдіяльності.

Застосування окреслених теоретичних положень до аналізу процесу набуття самовизначеності в старшому шкільному віці дає підстави стверджувати, що в діяльності людини біологічні передумови та соціальне середовище функціонують у тісному взаємозв'язку. Результат їх взаємодії завжди має інтегрований характер і не може бути зведений лише до впливу одного з чинників. У зв'язку з цим аналіз психічних новоутворень, що виникають у процесі статевої ідентифікації, потребує дотримання принципу цілісності. Усвідомлення психічного як продукту взаємодії суб'єкта з об'єктивною реальністю є необхідною умовою розуміння внутрішніх механізмів становлення Я-концепції.

Структурні компоненти Я-концепції — образ «Я», рефлексія та самооцінка — перебувають у тісному зв'язку з процесом статевої ідентифікації. Саме статева самосвідомість, що включає когнітивний, емоційно-оцінний та поведінковий аспекти, визначає спрямованість потреб, мотивів, ціннісних орієнтацій і характер поведінки особистості як представника певної статі. Адекватно сформована статева самосвідомість свідчить про глибину внутрішнього духовного світу, здатність до усвідомлення та розвитку власних особистісних якостей, толерантне ставлення до осіб іншої статі, відповідальність у партнерських взаєминах, прийняття власної тілесності. Формування цих характеристик відбувається під впливом соціального оточення впродовж усього життєвого шляху індивіда [18].

Оскільки становлення особистості чоловіка чи жінки неможливе без поєднання індивідуального та суспільного досвіду, соціальні умови розвитку статевої ідентичності нерозривно пов'язані з формуванням Я-індивідуального. Через включення в різні види діяльності, зокрема у процес конструювання власної гендерної ролі, індивід не лише соціалізується, а й активно вибудовує уявлення про себе як про цілісну особистість [11].

Самосвідомість у цьому контексті постає не як просте усвідомлення психічних процесів, а як усвідомлення себе як активного суб'єкта, який пізнає навколишній світ, змінює його і водночас трансформується сам у процесі практичної та теоретичної діяльності [24].

Дослідження статевої самосвідомості юнаків передбачає її розгляд як динамічного утворення, що постійно змінюється й удосконалюється у взаємодії з соціальним середовищем. Визнання опосередкованого характеру психічних процесів дає змогу аналізувати самосвідомість у контексті системи взаємозв'язків людини з навколишнім світом, передусім із соціальним простором.

Взаємодія особистості з соціумом на кожному етапі розвитку відображається у зміні характеру її взаємин з оточуючими. Реальний шлях формування самосвідомості нерозривно пов'язаний із загальним розвитком особистості, ключовими подіями її життя та індивідуальним досвідом [24].

У процесі аналізу взаємодії особистості та середовища необхідно враховувати два взаємопов'язані аспекти: з одного боку — специфіку впливу життєвих обставин на юнака, а з іншого — рівень його особистісної активності, що визначає готовність приймати або відхиляти ці впливи. Вирішальне значення для формування статевої ідентичності мають міжособистісні стосунки, у межах яких перебуває старшокласник. До них належать взаємини в сім'ї, освітньому середовищі, а також опосередкований вплив навчальних матеріалів і їх авторів. Залучаючись до цих відносин у процесі навчальної діяльності та спілкування, особистість спочатку адаптується до них неусвідомлено, а згодом — на рівні свідомого прийняття або критичного переосмислення.

Безперервність становлення самосвідомості, її вікова поетапність та спадковість онтогенетичних ліній дають підстави трактувати формування гендерної самосвідомості як тривалий психічний процес, що розгортається у часовій перспективі та поступово ускладнюється за рахунок поглиблення

механізмів самопізнання і самоінтерпретації. Такий процес не є одномоментним актом, а являє собою динамічну систему внутрішніх перетворень особистості.

З огляду на визначальну роль суб'єкта самосвідомості у вивченні закономірностей формування гендерної ідентичності, актуалізується потреба аналізу основних етапів розвитку статевої самосвідомості та її ядра — Я-концепції. Саме ця структура, на думку І.Д. Беха, інтегрує ті смисли, цінності й уявлення, які набувають для особистості ключового значення на кожному віковому відрізку її розвитку.

Я-концепція постає як цілісне уявлення індивіда про самого себе, відносно стійка система установок і оцінок, спрямованих на власну особистість, що характеризується різним рівнем усвідомленості та стабільності. У цьому контексті доречним є використання поняття «константне ядро» Я-концепції, яке відображає відносно незмінне уявлення людини про себе. Водночас Я-концепція входить до складу афективно-когнітивної організації особистості та забезпечує регуляцію як внутрішніх психічних процесів, так і міжособистісної взаємодії.

Попри наявність стабільних елементів, Я-концепція не є статичною структурою. Вона здатна до трансформацій, активно впливає на організацію діяльності, переживань і мотиваційної сфери, визначає стратегії поведінки та адекватність реагування на соціальні зміни. Через Я-концепцію опосередковуються провідні внутрішньоособистісні процеси (переробка інформації, емоційна регуляція, мотивація), а також більшість форм міжособистісної взаємодії, зокрема соціальне сприймання та вибір моделей взаємодії з іншими.

У дослідженнях вітчизняних учених, зокрема І.Д. Бех, Л.І. Божович, Т.М. Титаренко, розвиток статевої самосвідомості розглядається як багатовимірний психічний процес, що виявляється передусім у здатності особистості сприймати й інтегрувати різноманітні гендерно зумовлені образи власного «Я» у контексті діяльності та спілкування.

Початкові компоненти образів «Я-хлопчик» і «Я-дівчинка» формуються на основі засвоєння оцінок значущих інших, а згодом — у результаті співвіднесення зовнішніх суджень із власними самооцінними уявленнями. Таким чином, відбувається поступовий перехід від зовнішньої детермінації до внутрішньої регуляції гендерної самосвідомості.

Як засвідчують дослідження Л.І. Божович, наслідування статевотипізованих зразків поведінки відіграє вирішальну роль у формуванні первинних уявлень дитини про гендерні відмінності та власну відповідність їм. Надалі розвиток статевої самосвідомості та образів «Я» відбувається у напрямі самоствердження особистості через ігрове засвоєння гендерних ролей і накопичення соціального досвіду.

У процесі дорослішання дедалі більшого значення набуває соціальне середовище, у межах якого формуються образи «узагальнених Інших» — чоловіків і жінок як носіїв соціально закріплених ролей. Саме на цій основі поступово складається Я-концепція як відносно стабільна система гендерних установок, уявлень і смислів щодо себе як представника певної статі, що відзначається у працях М.Й. Боришевського та В.М. Васютинського.

Шлях формування статевоповідного образу «Я» охоплює поступовий перехід від зовнішнього відтворення зразків поведінки дорослих до здатності внутрішньо моделювати й усвідомлено переживати гендерно зумовлені ролі. У підлітковому віці відбувається якісний зсув у цьому процесі: з'являється можливість оцінювати позицію «узагальненого іншого», що формується під впливом культурного контексту, а також активно конструювати власну ідентичність відповідно до обраної моделі статеворольового самовизначення.

На нашу думку, аналіз становлення статевої ідентичності в дитячому та юнацькому віці доцільно здійснювати крізь призму розвитку Я-концепції, оскільки саме вона виконує інтегративну функцію, поєднуючи ключові сімейні, соціальні та особистісні ролі. Образ «Я» в структурі особистості виступає

системоутворювальним ядром, яке забезпечує внутрішню узгодженість різноманітних психічних проявів, спрямовує їх у єдину смислову площину та створює основу для вибору юнаком або дівчиною домінантної стратегії гендерної поведінки у значущих сферах життєдіяльності.

Функціонування в умовах плюралістичного суспільства неминуче зіштовхує молоду людину з різними, а подекуди й взаємовиключними інтерпретаціями гендерних ролей, моделей поведінки та соціальних стереотипів. За таких умов постає питання: яким чином відбувається інтеграція суперечливих соціальних впливів у межах єдиної Я-концепції? Чи спричиняють ці розбіжності внутрішній конфлікт, і які саме смисли набувають регулятивного статусу в структурі самосвідомості?

З огляду на це доцільно проаналізувати особливості формування цілісного образу власного «Я» у старшокласників в умовах соціального тиску неоднозначних і часто полярних ціннісних орієнтацій. Представник гуманістичної психології Р. Бернс наголошував, що попри складну багаторівневу будову, одним із провідних показників зрілості Я-концепції є її внутрішня узгодженість і структурна цілісність.

Схожій позиції дотримувався і К. Роджерс, який розглядав особистість не лише як результат уже досягнутого розвитку, а й як відкриту систему потенційних можливостей. У межах аналізу Я-концепції його підхід є особливо продуктивним для розуміння механізмів гендерної ідентифікації. Дослідник ототожнював поняття «Я» та Я-концепції, визначаючи їх як відносно стабільну, організовану цілісність — концептуальний гештальт, що формується на основі усвідомлення власного «Я», його взаємозв'язків з іншими людьми та значущими сферами життя, а також системи особистісних цінностей.

На ранніх етапах розвитку, за К. Роджерсом, індивід ще не розрізняє меж між «Я» і «не-Я». Лише в процесі подальшої диференціації поступово вибудовується структура Я, розвиток якої зумовлюється фундаментальною потребою у прийнятті,

схваленні, любові та здатності водночас дарувати ці почуття іншим. Саме ця потреба надає динаміки процесу формування цілісної та узгодженої Я-концепції.

Саме в умовах взаємодії, що базується на принципі «взаємного позитивного ставлення», формується цілісна Я-концепція. Коли досвід особистості не відповідає її уявленню про себе, з'являється тривожність як емоційна реакція на загрозу власному «Я». У таких випадках захисні механізми психіки здатні деякий час підтримувати відчуття цілісності особистості. Проте поступово індивід може почати включати в свій образ «Я» цінності, що не відповідають його суті, підлаштовуючись під очікування оточення і витісняючи внутрішні конфлікти у підсвідомість. Іноді цей процес набуває настільки глибокого характеру, що прояви дисгармонії Я-концепції можуть наближатися до психотичних станів.

Відновлення цілісності Я стає можливим завдяки реінтеграції негативного досвіду у власну систему цінностей, що, як правило, доступно навіть дитині. Проте у випадку надмірної розбіжності між соціальними нормами та власною Я-концепцією необхідне втручання, яке К. Роджерс визначав як «клієнт-центровану психотерапію». Завдяки емпатичному підходу така терапія сприяє відновленню самоповаги та адекватного самосприйняття, що є умовою повноцінного функціонування особистості.

З цього випливає важливий практичний висновок: для сприятливого розвитку статевої ідентичності старшокласника необхідне досягнення певного балансу між соціальними очікуваннями, нормами мікросоціуму (сім'я, школа) та внутрішніми характеристиками особистості.

Хоча процес становлення власної гендерної ідентичності в підлітковому віці носить кризовий характер, Я-концепція старшокласника на цьому етапі залишається відносно стабільною. Поняття конгруентності Я-концепції, за Р. Бернсом, означає узгодженість внутрішніх образів Я та гармонію між когнітивними й емоційними складовими особистості. Проте динамічні аспекти процесу інтеграції

досвіду старшокласника та формування його власного «Я» досліджуються недостатньо.

Ми акцентуємо увагу на тому, що гендерна самосвідомість юнака формується під впливом різноманітних соціальних впливів найближчого оточення, а в центр дослідження ставимо внутрішні механізми інтеграції цього досвіду в образ статевоповідного «Я». Тобто Я-концепція у підлітка розглядається як сукупність образів статевоповідного «Я», що перебувають у різних взаємозв'язках і визначаються соціальним середовищем, яке може значною мірою відходити від традиційних маскулінно-фемінних стереотипів.

Аналізуючи процес формування образу «Я», важливо оцінити здатність старшокласника протистояти соціальному тиску та швидко інтегрувати власну концепцію, щоб забезпечити гармонійне поєднання внутрішньої узгодженості та адаптації до суспільних очікувань. Незважаючи на те, що Я-концепція передбачає цілісність і позитивні образи «Я», вони можуть суперечити один одному або соціуму, створюючи внутрішні кризи та ускладнюючи самовизначення в гендерній сфері. Отже, інтеграція соціальних впливів у процесі формування статевої ідентичності є ключовим завданням для виховання особистості як представника певної статі як у сім'ї, так і в освітньому середовищі.

## РОЗДІЛ II.

### АНАЛІЗ РЕЗУЛЬТАТІВ ЕМПІРИЧНОГО ДОСЛІДЖЕННЯ

#### 2.1. Опис методик та процедури дослідження

Дослідження проводилося у Комунальному закладі загальної середньої освіти «Луцький ліцей №14 імені Василя Сухомлинського Луцької міської ради».

Обстеження 50-ти учнів 9 класу проводилось протягом 2026 н.р. У роботі використано наступні методи та методики: теоретичний аналіз проблеми, опитування, методи математичної статистики. У роботі використано методики: ММРІ (модифікація Л. Собчик), С. Бем (BSPI) у адаптації А. Реана, міні-твір «Якою я уявляю справжню жінку», «Яким я уявляю справжнього чоловіка».

Характеристика діагностичних методик:

#### **Міннесотський багатофакторний опитувальник ММРІ (модифікація Л. Собчик) (*Minnesota Multiphasic Personality Inventory*)**

ММРІ - особистісний опитувальник, розроблений в кінці 30-х - початку 40-х років в Університеті Міннесоти Старком Хатуейем і Джоном Мак Кінлі. Адаптація російськомовної версії методики почалася в 1960-х роках. Першим був запропонований варіант ММРІ складається з 384 тверджень (Ф. Б. Березін і М. П. Мірошников, 1967).

Тест ММРІ є найбільш валідним (достовірним) і надійним методом діагностики особистості у світовій психологічній практиці. Опитувальник призначений для дослідження індивідуально-психологічних особливостей особистості дорослих людей.

Повний варіант опитувальника включає 566 питань, які стосуються самопочуття, звичок, поведінки, переважаючих переживань і настроїв, емоційних станів, відносин до різних життєвих явищ, міжособистісних відносин, спрямованості інтересів, стилів спілкування, переваги чоловічої чи жіночої поведінки і т.п. Зазвичай в результаті обробки отримують показники по 10 базовим і трьом контрольним шкалами, призначеним для визначення ставлення

випробуваних до тестування, перевірки недбалості, нерозуміння, не відвертості або навмисного спотворення результатів. Оцінка результатів заснована на достовірних відповідях репрезентативних груп осіб з певними психопатологічними синдромами від групи здорових людей.

***Основні клінічні шкали MMPI :***

1. Шкала іпохондрії (HS) - визначає "близькість" обстежуваного до астеноневротичного типу особи.
2. Шкала депресії (D) - призначена для визначення міри суб'єктивної депресії, морального дискомфорту (гіпотимичного типу особи) :
3. Шкала істерії (Hy) - розроблена для виявлення осіб, схильних до невротичних реакцій конверсійного типу (використання симптомів фізичного захворювання як засобу дозволу складних ситуацій).
4. Шкала психопатії (Pd) - спрямована на діагностику соціопатичного типу особи.
5. Шкала мужності-жіночності (Mf) - призначена для виміру міри ідентифікації обстежуваного з роллю чоловіка або жінки, що пропонується суспільством.
6. Шкала параної (Pa) - дозволяє судити про наявність "надцінних" ідей, підозрливості (параноїдальний тип особи).
7. Шкала психоастенії (Pt) - встановлює схожість обстежуваного з хворими, що страждають фобіями, нав'язливими діями і думками (тривожно-недовірливий тип особи).
8. Шкала шизофренії (Sc) - спрямована на діагностику шизоїдного (аутичного) типу особи.
9. Шкала гіпоманії (Ma) - визначається міра "близькості" обстежуваного гіпертимному типу особи.

10. Шкала соціальної інтроверсії (Si) - діагностика міри відповідності інтровертному типу особи. Клінічною шкалою не є, додана в опитувальник в ході його подальшої розробки.

Особливістю ММРІ є використання в ньому чотирьох оцінних шкал.

1. Шкала «?» - шкалою може бути названа умовно, тобто не має тверджень, що відносяться до неї. Реєструє кількість тверджень, які обстежуваний не зміг віднести ні до "вірних", ні до "невірних".

2. Шкала "брехні" (L) - призначена для оцінки щирості обстежуваного.

3. Шкала достовірності (F) - створена для виявлення недостовірних результатів (пов'язаних з недбалістю обстежуваного), а також агравації і симуляції.

4. Шкала корекції (K) - введена для того, щоб згладити спотворення, що вносяться надмірною недоступністю і обережністю обстежуваного.

Співвідношення між показниками, отриманими по цих шкалах, дозволяють судити про достовірність результатів дослідження.

Час проведення опитування не обмежується.

До уваги приймалися, насамперед, показники 5 шкали «Мужності-жіночності (Mf)»

## **2. Методика діагностики «маскулінності-фемінності»(BSPI)**

Методика «маскулінності-фемінності» була запропонована Сандрою Бем в 1974 р. для діагностики психологічної статі і визначає ступінь андрогінності, маскулінності та фемінності особистості. Опитувальник містить 60 тверджень (якостей), на кожне з яких досліджуваний відповідає «так» або «ні», оцінюючи тим самим наявність або відсутність у себе названих якостей. Опитувальник може застосовуватися і у формі експертного рейтингу. В такому випадку оцінка досліджуваного по даним якостям здійснюється компетентними суддями - людьми, які добре знають досліджуваного (чоловік, дружина, батьки та ін.).

Отже, методика «маскулінності - фемінності» С. Бем (BSPI) у адаптації А. Реана використовувалась нами для діагностики психологічної статі юнаків, проявів андрогінності, маскулінності або фемінності.

В ході роботи роздаються бланки з методикою, яка містить інструкцію та 60 тверджень (додаток 1).

За кожне співпадіння відповіді з ключем нараховується 1 бал. Потім визначаються показники фемінності (F) і маскулінності (M) у відповідності із наступними формулами:

$F = (\text{сума балів по фемінності}): 20;$

$M = (\text{сума балів по маскулінності}): 20.$

Основний індекс IS визначається як:

$IS = (F - M): 2,322.$

Якщо величина індексу IS знаходиться в межах від -1 до +1, то робиться висновок про андрогінність. Якщо індекс менше -1 ( $IS < -1$ ), то робиться висновок про маскулінність, а якщо індекс більше +1 ( $IS > 1$ ) - про фемінність. У випадку, коли  $IS < -2,025$  говорять про яскраво виражену маскулінність, а якщо  $IS > 4 - 2,025$  - говорять про яскраво виражену фемінність.

**3. Міні-твір «Яким я уявляю справжню жінку», «Яким я уявляю справжнього чоловіка».**

Учням була дана інструкція написати своє розуміння, як хлопці уявляють собі справжнього чоловіка, а дівчата справжню жінку.

## **2.2. Психологічний аналіз особливостей гендерної ідентичності юнаків**

### ***Аналіз результатів, отриманих за методикою ММРІ***

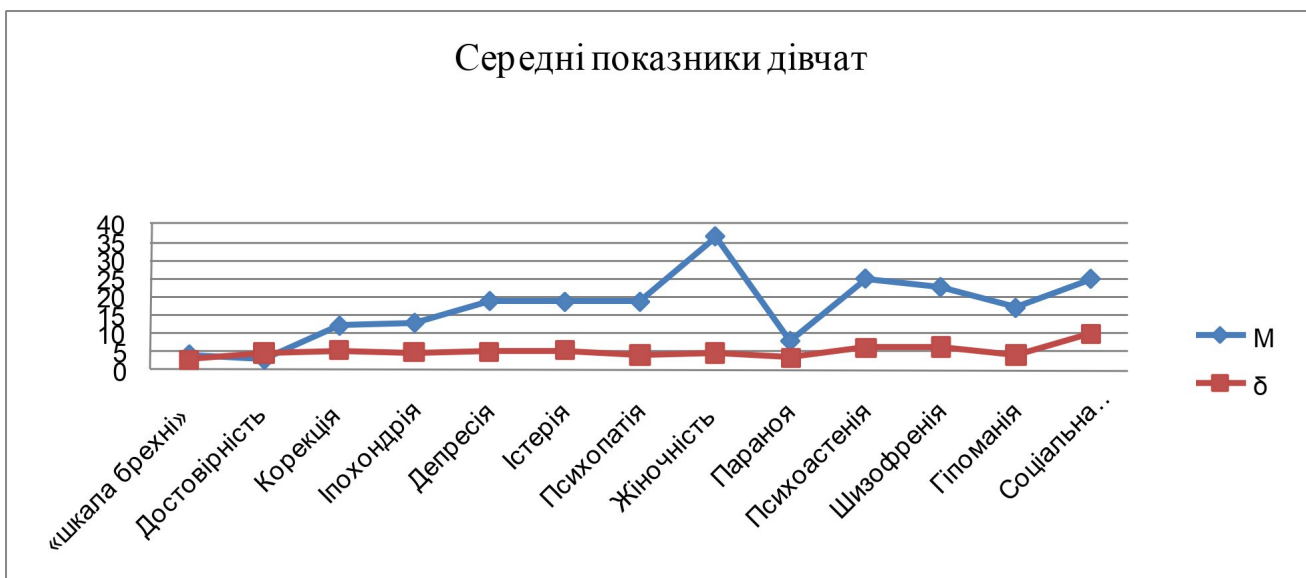
Інтерпретація результатів, отриманих нами за методикою ММРІ, здійснювалася відповідно до ключа. Результати обстеженої нами групи старших класів подано у табл. 2.1.

Таблиця 2.1.

## Середні показники по основних шкалах методики ММРІ

Назва шкали	Хлопці		Дівчата	
	Середні значення	Дисперсія	Середні значення	Дисперсія
«Шкала брехні»	4,2	2,9	4,2	2,9
Достовірність	2,76	4,67	2,76	4,67
Корекція	12,1	5,4	12,1	5,4
Іпохондрія	11,1	3,9	12,9	4,83
Депресія	16,6	4,11	18,9	5,0
Істерія	16,46	5,4	18,66	5,38
Психопатія	18,68	4,11	18,68	4,11
Жіночність	20,46	5,0	36,7	4,67
Параноя	7,9	3,4	7,9	3,4
Психоастенія	23,06	5,0	25,07	6,1
Шизофренія	21,96	5,0	22,73	6,36
Гіпоманія	17,0	4,06	17,0	4,06
Соціальна інтроверсія	25,0	10,0	25,0	10,0

За результатами обстеження показники хлопців за шкалою мужності-жіночності (Mf) становлять (20,46), а дівчаток (36,7). Встановлені дані вказують на



відсутність відхилень у формуванні гендерної ідентичності обстежених юнаків. Результати дівчат за методикою ММРІ представлено на рис 2.1., а результати хлопців на рис 2.2.

Рис. 2.1. Показники дівчат за шкалами методики ММРІ.

Оскільки у всіх учасників дослідження, по першій шкалі (Hs), бали знаходяться в межах 60 - 69 T, тому можна стверджувати, що стиль мислення у досліджуваних є інертний, дещо догматичний з опорою на існуючі загальноприйняті точки зору, позбавлений свободи, незалежності і розкнутості. В міжособистісних стосунках - висока моральна вимогливість як до себе, так і до інших. Їм притаманна деяка скупість емоційних проявів, обережність, обачність.

В якості провідного піку в профілі шкали D, який не виходить за межі норми, є ознакою переважання пасивної особистої позиції. Провідна мотиваційна спрямованість - уникнення неспіху. Для досліджуваних властивий високий рівень усвідомлення наявних проблем через призму незадоволення.

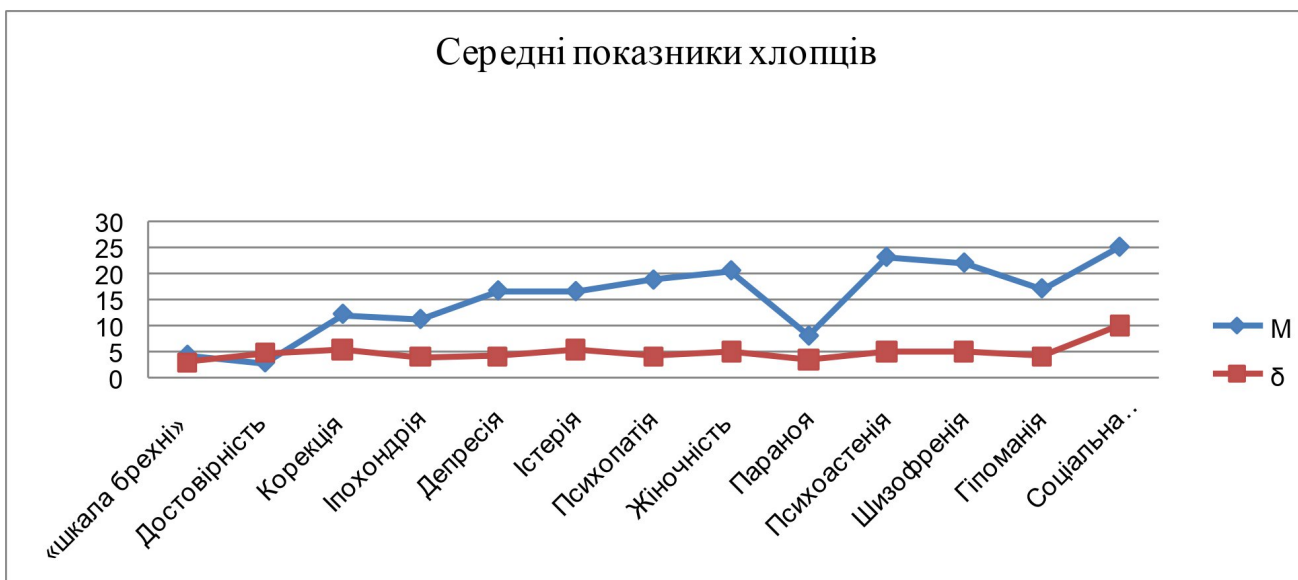


Рис. 2. 2. Показники хлопців за шкалами методики ММРІ

Досліджувані з провідною 3-ою шкалою, а їх у нас троє відрізняються переважанням художнього типу сприйняття, демонстративністю, яскравістю емоційних проявів при деякій поверхневості переживань, нестійкістю самооцінки, на яку значний вплив робить значиме оточення, переконаністю в ідентичності свого "Я" декларованим ідеалам, деякою "дитячістю", незрілістю установок і суджень. Вони відзначаються вираженою здатністю до легкої вживаносні в різні соціальні ролі, артистичністю поз, міміки і жестів, привертають увагу оточення.

Об'єктивні показники 4-ї шкали (Pd), свідчать про наявність досить високого інтелекту, інтуїтивність, евристичний стиль мислення, який без опори на накопичений досвід і при поспішності в ухваленні рішень може набувати спекулятивного (не аргументований фактами) характеру. Характерні нетерплячість, схильність до ризику, високий рівень домагань, стійкість якого тліє виражену залежність від миттєвих спонукань і зовнішніх впливів, успішності зроблених справ, що не є дивним для раннього юнацького віку.

Підвищена 5-а шкала в нормативному профілі юнаків і юнаків зустрічається досить часто, відбиваючи при цьому лише недиференційована статево рольова поведінка і м'якість, не сформованість характеру. Це часто грає значну роль у

виборі професії, коли вибір суто чоловічих видів професій у юнака носить в основному гіперкомпенсаторний характер. Зі змузнінням показники 5-ої шкали мають тенденцію до зниження. В період зростання порушення сексуальної адаптації вирівнюється. Ведуча в профілі 5-а шкала робить вплив на долю людини в основному зв'язки з ускладненою сексуальною адаптацією, що призводить до сублімації примітивно-чуттєвої потреби в соціалізовану активність.

Беручи до уваги наші показники - не йдеться про патологію. У суспільно-культурному житті найбільш активні особи типу «5» - організатори соціального руху за сексуальні меншини, «готи», суфражистки, творці будинків моделі, особливих шоу і театральних вистав, в яких жіночі ролі виконують чоловіки.

Старшокласники (Б1 Надія, Д1 Петро, В Олег ) з провідною 6-ою шкалою в профілі проявляють любов до акуратності, вірність своїм принципам, прямолінійність і завзятість у відстоюванні їх. Винахідливість і раціональність складу розуму поєднується з його недостатньою гнучкістю і труднощами зміни ситуацій. Їм імпонує точність і конкретність, їх дратує аморфність, невизначеність поставлених цілей, безладність і неакуратність навколишніх людей.

Г1 Юля, М Руслан, Б Василь, мають незначно підвищені показники за 7-ю шкалою, вони відрізняються розвиненим почуттям відповідальності, сумлінністю, обов'язковістю, скромністю, підвищеною тривожністю відносно дрібних життєвих проблем, тривогою за долю близьких. Їм властива емпатичність, тобто почуття співчуття і співпереживання, підвищена нюансивність почуттів, виражена залежність від об'єкту прихильності і будь-якої сильної особи.

У Г. Неля, К. Ангеліна, Д. Дмитро та Г. Назар переважає цілісний стиль сприйняття, здатність на підставі мінімальної інформації відтворювати цілісний образ, оскільки їх показники за 8-ю шкалою дещо вищі. При їх хорошому інтелекті, вони відрізняються творчою орієнтованістю, оригінальністю висловлювань і судженні, своєрідністю інтересів і захоплень. Відзначається певна вибірковість в контактах, відомий суб'єктивізм в оцінці людей і явищ навколишнього життя,

незалежність поглядів, схильність до абстракції, тобто до узагальнень і до інформації, абстрактної від конкретики і повсякденності. Виявляється виражена потреба в актуалізації своєї індивідуальності. Оскільки пік за 9-ою шкалою знаходиться в межах норми, то можна сказати, про високий рівень життєлюбності, упевненість обстежуваних в собі, позитивну самооцінку, схильність до жартів і пустощів, високу мотивацію досягнення, проте орієнтовану більшою мірою на моторну рухливість і мовну над активність, ніж на конкретні цілі, що теж є характерним для раннього юнацького віку. Для Д Валентини та С Наталії, 10-а шкала - єдиний пік в профілі, а це ознака, що свідчить про скромність, прихильності сімейним інтересам, соціальній поступливості, а для С Олександр та Л Михайло - це виявлення типового юнговського варіанту інтроверсії, атрибути якого - інертність психічних функцій, ригідність установок, суб'єктивізм, дратівливість, замкнутість.

Таким чином, за методикою ММРІ статева ідентифікація у хлопчиків і дівчаток вписується у нормативні показники.

#### ***Аналіз результатів, отриманих за методикою С. Бем***

Відповіді досліджуваних вміщені у зведеній таблиці результатів. Основний індекс IS для хлопців та дівчат графічно зображений у Рисунках 3 і 4, та знаходиться у межах норми. Для дівчат індекс IS знаходиться в межах +1 ( $IS > 1$ ), отже можна судити про яскраво виражену фемінність, яка розкриває властивість особистості, що передбачає відповідність жінки власній психологічній статі, дотримання жіночих статево-рольових норм, типової для жінки поведінки, цінностей, установок.

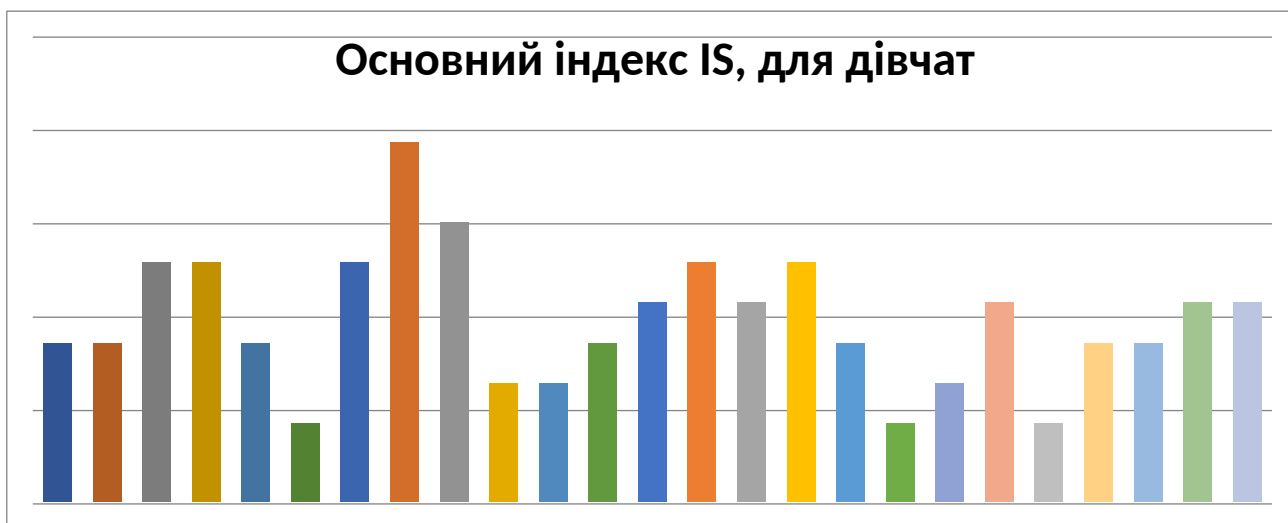


Рис. 3. Показники дівчат за методикою С.Бем

Фемінність пов'язується з емоційністю, м'якістю, чуйністю, нормативністю, комунікативними навичками, сензитивністю, здатністю до емпатії. Фемінна жінка вважається більш реалістичною, практичною, уразливою, безпосередньою і пасивною, ніж жінка з не такою однозначно домінуючою жіночністю. Виражена фемінність передбачає переважання несвідомого рівня саморегуляції, схильність до інтуїтивного осягнення дійсності, чітку материнську орієнтацію.

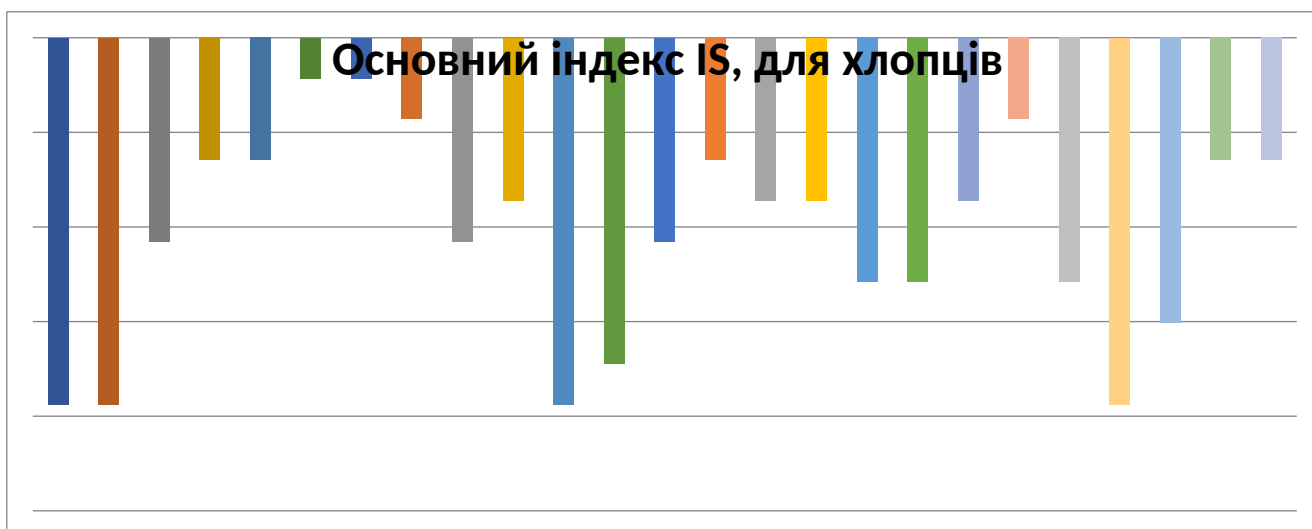


Рис. 4. Показники хлопців за методикою С.Бем

Для хлопців індекс IS знаходиться в межах  $-1$  ( $IS < -1$ ), що свідчить про виражену маскуліність, яка є ознакою властивостей особистості, що традиційно

вважаються чоловічими. Вони передбачають відповідність власній статевій приналежності, прийняття статево-рольових стереотипів, дотримання чоловічих норм, вироблення типових для чоловічої статі форм поведінки, способів самореалізації. Маскулінність пов'язується з такими якостями, як незалежність,

Результати	Категорії самопрезентації
------------	---------------------------

активність, допитливість, схильність до ризику, здатність до досягнень. Внутрішній світ чоловіка вважається більш упорядкованим і систематизованим, ніж світ жінки. Серед негативних рис маскулінності найчастіше вважається брутальність, авторитарність, агресивність, надмірний раціоналізм .

Таблиця 2

Результати	Показник фемінності (F)	Показник маскулінності (M)	Основний індекс IS
Дівчат	0.748	0.52	0.0984
Хлопців	0.52	0.762	-0.1032
Групи	1.268	1.282	-0.0048

Порівнюючи результати хлопчиків і дівчаток середній показник фемінності дівчаток становить (0.748), а хлопців (0.52), отже, бачимо яскраво виражену фемінність у дівчаток . Середній показник маскулінності у дівчаток (0.52), а хлопців (0.762), можна сказати, що маскулінність більш виражена у хлопців. Основний середній індекс IS для дівчаток отримали (0.0984),а хлопців (-0.1032), що знаходиться в межах норми.

***Аналіз результатів міні-твору «Якою я уявляю справжню жінку»,  
«Яким я уявляю справжнього чоловіка»***

	Зовнішні дані	Емоційна свідомість	Сімейний стан	Побутові навички	Фізичне «Я»	Інтелект	Шкідливі звичку	Загальні дані
Дівчат	20%	8%	30%	25%	–	8%	9%	100%
Хлопців	15%	5%	26%	–	24%	4%	26%	100%

Таблиця 3 Співвідношення змістовних характеристик чоловіків та жінок

Результати показали, що уявлення про мужність та жіночність як у хлопчиків, так і у дівчаток в основному співпадають з традиційними стереотипами. Малюючи образ-ідеал сучасних чоловіків і жінок, хлопчики та дівчата вказують на те, що „жінка повинна бути гарною, ніжною, веселою, мати дітей, добре готувати страви, встигати все зробити вдома», «чоловік повинен бути сильним, розумним, хоробрим, здоровим, піклуватися про сім'ю».

Привертає увагу те, що досліджуванні занепокоєні поширенням поганих звичок ( куріння, пияцтво), які вважають несумісними з образами сучасних жінок і чоловіків. Таку занепокоєність висловили 34% юнаків.

В образах чоловіка і жінки провідне місце посідають моральні якості. Особливо це характеризує уявлення дівчаток, які вважають високу моральність основною характеристикою сучасного чоловіка, хлопчики вказали на доброту, як обов'язкову рису сучасного чоловіка. Вони віддають перевагу таким рисам, як розум 13%, фізична сила 24%, хоробрість 13%. Такі риси як розум, оптимізм, самовпевненість, здатність до компромісу вважають обов'язковими характеристиками як чоловіка, так і жінки.

Більша половина дівчаток вважають, що сучасній жінці необхідно мати хороший смак до вбрання, бути елегантною 20%.

Деякі дівчатка вважають, що важливою рисою справжньої жінки є уміння вислухати чоловіка, розділити його інтереси. Наприклад, Оксана П. зазначила: «Жінка повинна утримувати та дбати про свою сім'ю, берегти свою жіночу честь та гідність, бути дбайливою мамою. Варвара М. вважає: «Жінка має бути розумною, вміти подбати про себе, забезпечити домашній затишок, берегти сім'ю, захищати себе, дітей, чоловіка, піклуватися про добробут. «Ніжність, м'якість, врода, доброта, емпатійність і нині високо оцінюється як властивості жіночності, а сила, енергійність, воля та інтелект – як властивості чоловічості».

Отже, маскулізмізм і фемінізм в образах зразка чоловіка і жінки у юнаків є домінуючими. Образ чоловіка – образ годувальника сім'ї, який здійснює загальне керівництво і несе головну відповідальність за дітей. О. Олексій вважає: «справжній чоловік повинен бути сильним в першу чергу, а потім фізично. Повинен забезпечувати сім'ю, оберігати і доглядати дружину і дітей.» Образ жінки пов'язується з емоційністю. Вона підтримує групову солідарність і забезпечує дітям емоційне тепло.

Незважаючи на те, що справжня жінка втягується в суспільно-виробниче життя, жіноча роль продовжує ґрунтуватися, перш за все, на внутрішніх справах сім'ї, де жінка – дружина, мати, господарка, в той час як роль чоловіка ґрунтується, передусім, на його роботі що й зумовлює його функції в сім'ї – забезпечення їй певного статусу і засобів до існування.

Показники кореляції результатів обстеження дівчат																
	Шкали ММРІ												С. Бем			
	Брехні	Достовірності	Корекції	Іпохондрії	Депресии	Істерії	Психопатії	Мужності - жіночності	Психоастенії	Шизофренії	Гіпоманії	Параної	Соціальної Інтроверсії	Показник фемінності	Показник маскулінності	Основний індекс
1	1															
2	0,15	1														
3	0,15	0,05	1													
4	0,26	-0,4	-	1												
5	-0,26	0,24	0,02	-	1											
6	0,31	-	0,34	0,24	0,10	1										
7	-0,4	0,13	0,11	0,13	0,28	0,32	1									
8	-0,16	0,08	0,11	0,23	0,18	0,18	0,02	1								
9	0,06	0,12	0,19	0,09	0,17	0,26	0,09	0,18	1							
10	0	0,36	0,16	0,17	0,22	0,16	0,12	0,18	0,06	1						
11	0,0	0,17	0,09	0,23	0,01	0,48	0,39	0,02	0,02	0,10	1					
12	-0,07	0,12	0,12	0,52	0,22	0,36	0,09	0,05	0,13	0,05	0,53	1				
13	0,160	0,08	0,07	0,12	0,12	0,02	0,04	0,03	0,03	0,06	0,31	0,23	1			
14	0,150	0,32	0,23	0,10	0,28	0,10	0,38	0,15	0,04	0,48	0,15	0,18	0,13	1		
15	0,327	0,01	0,05	0,23	0,05	0,05	0,35	0,07	0,10	0,04	0,35	0,17	0,23	0,43	1	
16	-0,13	0,33	0,19	0,31	0,24	0,06	0,07	0,09	0,13	0,52	0,15	0,03	0,06	0,62	-0,42	1

Показники дівчат вказують на зв'язок між результатами за шкалами «Фемінність» та шкалами ММРІ, які вказують на формування жіночого типу гендерної ідентичності.

Показники кореляції результатів обстеження хлопців																
	Шкали ММРІ												С. Бем			
	Брехні	Достовірності	Корекції	Іпохондрії	Депресии	Істерії	Психопатії	Мужності - жіночності	Психоастенії	Шизофренії	Гіпоманії	Параної	Соціальної Інтроверсії	Показник фемінності	Показник маскулінності	Основний індекс
1	1															
2	0,17	1														
3	0,22	0,10	1													
4	0,01	-0,12	0,23	1												
5	0,22	-0,08	0,06	0,01	1											

Таблиця 4.

6	0,12	-0,32	-	0,24	0,18	1											
7	-	0,28	0,01	0,11	0,04	0,02	0,32	1									
8	-	0,05	0,08	0,11	0,23	0,05	0,18	0,02	1								
9	-	0,24	0,12	0,19	0,09	0,05	0,26	0,18	0,10	1							
10	-	0,04	0,36	0,16	0,17	-0,4	0,16	0,17	0,05		1						
11	-	0,38	0,17	0,09	0,23	0,24	0,48	0,03	0,06	0,02	0,10	1					
12	-	0,35	-0,05	0,12	0,52	0,02	0,36	0,09	0,43	0,13	0,05	0,05	1				
13	-	0,07	-0,02	0,07	0,12	0,13	0,02	0,62	0,03	0,03	0,06	0,24	0,23	1			
14	-	0,09	0,34	0,23	0,10	0,53	0,10	0,23	0,15	0,04	0,48	0,15	0,02	0,13	1		
15	-	0,12	0,18	0,05	0,23	0,31	0,05	0,52	0,07	0,10	0,28	0,35	0,10	0,48	0,05	1	
16	-	0,39	-0,33	0,19	0,31	0,06	0,06	0,12	0,09	0,13	0,52	0,15	0,23	0,36	0,06	0,42	1

Показники кореляції результатів хлопців вказують на зв'язок шкалами «Маскулінність» та шкалами ММРІ, які вказують на формування чоловічого типу гендерної ідентичності.

## ВИСНОВКИ

Статеворольова соціалізація розглядається як процес засвоєння людиною соціокультурних норм і цінностей, що визначають характер її статоворольової поведінки. Важливим аспектом зрілої гендерної ідентичності є здатність особистості адаптуватися до трансформацій у гендерній культурі суспільства, зокрема до змін у ролях чоловіка та жінки. Гендерна роль виступає як соціально обумовлений спосіб поведінки індивіда у системі міжособистісних відносин і відповідає певним очікуванням і нормам, прийнятим у конкретному соціумі. Під поняттям гендерної ролі розуміють сукупність стереотипів, соціальних стандартів та норм, які визначають, якими мають бути хлопець чи дівчина, чоловік чи жінка у відповідності до їх статі.

Гендерна ідентичність виступає окремим видом соціальної ідентичності, який інтегрується в самосвідомість людини разом із професійним, сімейним, етнічним та іншими статусами. Статева ідентичність формується на основі фізичних характеристик (образ тіла) та поведінкових і характерологічних особливостей, що оцінюються щодо їх відповідності маскулінним або фемінним стереотипам.

Гендерна культура – це комплекс норм і правил, що відтворюють статові відмінності, регулюють міжстатові й сімейні стосунки, а ключовим елементом системи є стереотипи маскулінності і фемінності. Вони визначають зміст усіх інших компонентів гендерної культури та формують єдину гендерну схему, за допомогою якої відбувається освоєння ролей. Засвоєння гендерних ролей дозволяє індивіду інтегрувати себе у культурні практики суспільства.

Основна суперечність гендерної культури полягає у конфлікті між ролями та стереотипами, що впливає на процес статоворольової соціалізації. Консервативні уявлення про маскулінність і фемінність можуть ускладнювати формування зрілої гендерної ідентичності, що варто враховувати у виховній діяльності.

Емпіричні дані, отримані за допомогою методик ММРІ та BSPI С. Бема (адаптація А. Реана), свідчать про те, що у старшокласників спостерігаються

нормативні показники гендерної ідентичності. У дівчат індекс фемінності ( $IS > 1$ ) вказує на вираженість властивостей, що відповідають традиційно жіночим: дотримання статево-рольових норм, прояви чутливості, емоційності та нормативності поведінки. У хлопців індекс маскулінності ( $IS < -1$ ) демонструє вираженість рис, характерних для чоловіків: відповідність статі, дотримання норм, активна самореалізація, типові чоловічі форми поведінки.

Результати показують, що уявлення підлітків про чоловічність і жіночність узгоджуються з традиційними стереотипами. Хлопці і дівчата описують ідеали статі через властивості та соціальні ролі: «жінка має бути ніжною, турботливою, дбати про сім'ю та домашнє господарство», «чоловік повинен бути сильним, хоробрим, піклуватися про сім'ю та приймати відповідальні рішення».

Отже, у обстежених старшокласників домінують традиційні уявлення про маскулінність і фемінність, які формують основу їх гендерних орієнтацій. Водночас особливу увагу слід приділяти забезпеченню гендерної справедливості в освітньому середовищі: рівним можливостям для дівчат і хлопців у навчанні, однаково ставленні з боку педагогів та врахуванню їх індивідуальних потреб.

## СПИСОК ВИКОРИСТАНИХ ДЖЕРЕЛ

1. Бех І.Д. Категорія «ставлення» в контексті розвитку образу «Я» особистості. *Педагогіка і психологія*. 2017. № 3. С. 9–21.
2. Боришевський М.Й. Виховання самоконтролю в поведінці учнів початкових класів. Київ : Ліра -К, 2020. 143 с.
3. Васютинський В.О. Особливості статеворольового самовизначення хлопчиків- юнаків із неповної сім'ї. Дис. канд. психол. наук. Київ., 2021. 135 с.
4. Галустьян Ю. М. Деякі аспекти гендерної ідентифікації та соціалізації особистості. *Український соціум*. 2014. № 1 (3). С. 7-13.
5. Главник О. Гендерне виховання в підлітковому віці. *Психолог*. 2013. № 34 (82). С.11-22.
6. Говорун Т.В., Кікінежді О.М. Стать та сексуальність: психологічний ракурс. Навч. посібн. – Тернопіль: Навч. книга – Богдан, 2020. – 384 с.
7. Горностай П. П. Основи теорії гендеру. Київ : К.І.С., 2024. 156 с.
8. Городнова Н.М. Статеворольова соціалізація юнаків в сучасній школі: *Неперервна професійна освіта: теорія і практика*. Наук.-методичн. журнал. – 2011. № 3. С. 56–63
9. Гура Т.Є. Розвиток професійного мислення майбутніх психологів: теоретико-методологічний аспект: монографія. Запоріжжя: КПУ, 2013. 304 с.
10. Горностай П.П. Гендерна соціалізація та становлення гендерної ідентичності. – Київ : ”К.І.С.”, 2024. 157с.
11. Довгань О. Специфіка кризи особистості у юнацькому віці. *Психологія і суспільство*. 2014. №2.
12. Зливков В.Л. До проблеми дослідження ідентичності педагога. *Соціальна психологія*. 2017. №2. С. 127-139.
13. Ічанська О.М. Дослідження особливостей ідентифікації з власним “Я” як когнітивного компонента особистісної ідентичності в ранньому юнацькому віці. *Проблеми загальної та вікової психології: Збірник наукових праць*. Київ : Інститут психології імені Г.С. Костюка АПН України.- 2021.- Т.3, Ч.5. С. 57-63.

14. Ічанська О.М. Психокорекційна модель становлення особистісної ідентичності старшокласників в умовах сучасної школи. *Психологія: Збірник наукових праць*. Київ : НПУ імені М.П. Драгоманова, 2021. Вип.12.-С.126-130
15. Кочарян А. С. Особистість і її статеві ролі. Харків : Основа, 2016. 127 с.
16. Кузнецов М.А. Взаємозв'язок психологічних особливостей переживання часу та особистісних характеристик у студентів. *Вісник ХНПУ імені Г.С. Сковороди*. Психологія, Вип. 46, Частина II. Харків : ХНПУ, 2013. С. 133-153.
17. Кузнецов М.А. Професійне становлення особистості як суб'єкта діяльності: результати теоретичного дослідження. *Наукові записки. Серія «Психологія і педагогіка»*. Острого : Видавництво Національного університету «Острозька академія», 2023. Вип. 25. С. 75-80.
18. Максименко С.Д. Онтогенез особливості. Науковий аналіз «Основи теорії гендерної психології». *Психолог*. 2015. № 44 (188). С. 3 -9.
19. Мерзлякова О. Інтерактивні заняття психолога з батьками. Київ : Шк. Світ, 2018 120с.
20. Панок В. Основи практичної психології. Київ : Ліра-К, 2019. 536 с.
21. Середницька І.Я. Психологічний аналіз кризи ідентичності у студентській молоді: Дис... канд. психол. наук: 19.00.01 Південноукраїнський держ. педагогічний ун-т ім. К.Д.Ушинського. Одеса, 2025. – 287 с
22. Титаренко Т.М. Такі різні діти. Київ : Світ, 2019. 140 с.
23. Хомуленко Б.В. Психологія професійної безпеки: технології конструктивного самозбереження особистості. Луцьк: Вежа-Друк, 2015. С. 341-360.
24. Altman I. *The Environment and Social Behavior: Privacy, Personal space, Territoriality and Crowding* – Brooks Cole, Monterey, CA, 2015. 256p.
25. Tajfel H., Turner J. *The social identity theory of intergroup behaviour*//*Psychology of Intergroup Relations*, 2nd105edn./Eds S. Worchel, W. Austin. Chi.: Nelson-Hall, 2016.P. 7 – 24.

26. Turner J. Social comparison and social identity: Some prospects for intergroup behaviour. *Europ. J. Soc. Psychol.* 2015. № 5. P. 5-34.

## ДОДАТКИ

### Додаток А1

#### *Методика Сандри Бем (1974).*

Інструкція. Опитувальник містить 60 тверджень (якостей), на кожне з яких необхідно відповісти “так” або “ні”, оцінюючи тим самим наявність або відсутність у себе названих якостей.

#### *Текст опитувальника*

1. Впевнений у собі.	31. Швидкий у прийнятті рішень.
2. Поступливий.	32. Жалісливий.
3. Здатний допомогти.	33. Щирий.
4. Схильний захищати свої погляди.	34. Самодостатній.
5. Життєрадісний.	35. Здатний утішити.
6. Похмурий.	36. Гоноровий.
7. Незалежний.	37. Владний.
8. Сором'язливий.	38. Володіє тихим голосом.
9. Совісний.	39. Привабливий.
10. Атлетичний.	40. Мужній.
11. Ніжний.	41. Теплий, сердечний.
12. Театральний.	42. Важний.
13. Наполегливий.	43. Обстоює власну позицію.
14. Ласий на лестощі.	44. М'який.
15. Щасливий.	45. Вміє дружити.
16. Сильна особистість.	46. Агресивний.
17. Відданий.	47. Довірливий.
18. Непередбачуваний.	48. Неефективний.
19. Сильний.	49. Схильний вести за собою.
20. Жіночний.	50. Інфантильний.
21. Надійний.	51. Адаптивний.
22. Аналітичний.	52. Індивідуаліст.
23. Співчутливий.	53. Не люблячий лайки.
24. Ревнивий.	54. Несистематичний.
25. Здатний до лідерства.	55. Конкурентноспроможний.
26. Що опікується про людей.	56. Люблячий дітей.
27. Прямий, правдивий.	57. Тактовний.
28. Схильний до ризику.	58. Амбіційний, честолюбний.
29. Сенситивний.	59. Спокійний.
30. Потайливий.	60. Традиційний, підвладний умовностям.

#### **Ключ до тесту**

Маскулінність (“так”): 1, 4, 7, 10, 13, 16, 19, 22, 25, 28, 31, 34, 37, 40, 43, 46, 49, 52, 55, 58.

Фемінінність (“так”): 2, 5, 8, 11, 14, 17, 20, 23, 26, 29, 32, 35, 38, 41, 44, 47, 50, 53, 56, 59.

Інші пункти – нейтральні.

За кожний збіг відповіді із ключем нараховується 1 бал. Потім визначаються показники фемінінності (F) і маскулінності (M) у відповідності з наступними формулами.

F = (сума балів за фемінінністю): 20;

M = (сума балів за маскулінністю): 20.

Основний індекс IS визначається як:

$IS = (F - M) \times 2,322$ .

Якщо величина індексу IS укладена в межах від -1 до +1, то роблять висновок про андрогінність. Якщо індекс менше -1 ( $IS < -1$ ), то робиться висновок про маскулінність, а якщо індекс більше +1 ( $IS > 1$ ) – про фемінінність. При цьому, у випадку коли  $IS < -2,025$ , говорять про яскраво виражену маскулінність, а якщо  $IS > +2,025$  – говорять про яскраво виражену фемінінність.

Інтерпретація результатів. Якщо за результатами набраних балів ви досягли середніх показників маскулінних та фемінних якостей, це означає, що ви належите до того рідкісного типу людей-андрогінів, яким піддається будь-яка робота і будь-які чоловічі й жіночі ролі. Ваша поведінка досить гнучка, що дає змогу вам бути доброю людиною, чутливою, а також сміливою, рішучою, здатною постояти за себе, підтримати інших, повести їх за собою.

Якщо ви набрали середню кількість балів за оцінкою фемінних якостей, які переважили маскулінні, це означає, що ви людина, на яку розраховують близькі, друзі, колеги. Проте в ситуаціях, які вимагають здатності взяти на себе керівництво справами, виявити наполегливість, настоювати на безумовному підпорядкуванні, вам не вистачає характеру, ви ухиляєтесь від відповідальності, передоручаєте вирішення своїх проблем іншим людям.

Якщо ви недобрали середньої кількості балів за фемінними якостями, проте у вас яскраво виражені маскулінні якості, то це означає, що ви здатні протистояти негараздам, згуртовувати оточуючих, надихати на досягнення цілей. Ви людина, орієнтована на досягнення успіху, подолання перешкод, самоствердження, на справу, в процесі якої нехтуєте будь-якими сентиментами. Ви прагнете виробляти у собі значною мірою притаманні вам твердість духу і характеру. Проте оточуючим іноді не вистачає вашої емоційної підтримки, співчуття, ласкавих слів.

Люди, які набрали низькі бали за шкалами фемінність/маскулінність, визначаються як статево нейтральні особистості.

## Тест ММР1

**Інструкція:** Зараз ви ознайомитеся із твердженнями щодо стану вашого здоров'я та вашого характеру.

Прочитайте кожне твердження і вирішіть, вірне воно чи неправильно стосовно вас.

Не витрачайте часу на роздуми. Найбільш природно те рішення, яке першим спадає на думку.

1. У Вас хороший апетит?
2. З ранку ви звичайно відчуваєте, що виспались і відпочили?
3. У вашому повсякденному житті є багато цікавого?
4. Ви працюєте з великим напруженням?
5. Іноді у Вас виникають такі нехороші думки, що про них краще нікому не розповідати?
6. У вас рідко буває запор?
7. Іноді Вам хотілось назавжди піти з дому?
8. Іноді у Вас бувають приступи нестримного сміху чи плачу?
9. Іноді Вас турбує нудота і тягне на рвоту?
10. У Вас таке враження що Вас ніхто не розуміє?
11. Іноді Вам хочеться нецензурно висловлюватись?
12. Кожного тижня Вам сняться кошмари?
13. Вам важче сконцентруватись ніж іншим людям?
14. З Вами траплялися (чи трапляються) дивні речі?
15. Ви досягли б у житті набагато більшого, якби люди не були налаштовані проти Вас?
16. В дитинстві ви часто робили крадіжки?
17. Бувало що кілька днів, неділь чи місяців Ви нічим не могли зайнятись, тому що важко було себе заставити включитись в роботу?
18. У Вас переривчастий, неспокійний сон?
19. Коли Ви знаходитесь серед людей, Вам чуються дивні речі?
20. Більшість людей, що знає Вас не вважають Вас неприємною людиною?
21. Вам часто доводилось підкоритись кому небудь, хто знав менше Вашого?
22. Більшість людей задоволені своїм життям більше ніж Ви?
23. Більшість людей перевищують свої нещастя аби добитись собі співчуття і благ?
24. Інколи Ви сердитесь?
25. Очевидно, Вам не вистачає впевненості у собі?

26. У Вас часто буває відчуття посіпування у м'язах?
27. У Вас часто буває відчуття нібито Ви зробили щось неправильне чи погане?
28. Ви задоволені своєю долею?
29. Деякі так люблять командувати, що Вам хочеться все зробити навпаки, хоча Ви знаєте, що вони праві?
30. Ви вважаєте що проти вас щось замислюється?
31. Більшість людей здатні добиватися благ не зовсім чесним шляхом?
32. Вас часто дратує шлунок?
33. Часто Ви не можете зрозуміти чому попередньо Ви були у поганому настрої і роздратовані?
34. Іноді Ваші думки виникали так швидко, що ви не встигали їх висловити?
35. Ви вважаєте, Що ваше сімейне життя не гірше ніж у більшості ваших знайомих?
36. Іноді Ви впевнені, що не до чого непридатні?
37. Останні роки Ваше самопочуття було в основному добрим?
38. У Вас бували періоди, під час яких Ви щось робили, а потім не могли згадати що саме?
39. Ви вважаєте, що до вас часто безпідставно застосовували покарання?
40. Ви ніколи не відчували себе краще ніж тепер?
41. Вам байдуже, що про Вас думають інші?
42. З пам'яттю у Вас все гаразд?
43. Вам важко підтримувати розмову з людиною, з якою Ви щойно познайомились?
44. Переважно завжди Ви відчуваєте загальну слабкість?
45. У Вас Рідко болить голова?
46. Інколи Вам було важко зберегти рівновагу при ходьбі?
47. Не всі Ваші знайомі подобаються Вам?
48. Є такі люди, які намагаються викрасти Ваші ідеї і думки?
49. Ви вважаєте, що протягом життя здійснювали вчинки, які не можна пробачити?
50. Ви вважаєте, що Ви дуже сором'язливий?
51. Ви майже завжди чимось тривожитесь?
52. Ваші батьки часто не схвалювали Ваших знайомств?
53. Інколи Ви любите займатися плітками?
54. Інколи Ви відчуваєте, що Вам незвичайно легко прийняти рішення?
55. У Вас буває сильне серцебиття і Ви часто задихаєтесь?
56. Ви збудливі, але швидко відходите?

57. У Вас трапляються періоди такого сильного неспокою, що важко всидіти на одному місці?
58. Ваші батьки, або знайомі часто прискіпуються до Вас?
59. Ваша доля особливо нікого не цікавить?
60. Ви не засуджуєте людину, яка в інтересах свого добробуту не проти того, щоб скористатися помилками іншої людини?
61. Інколи у Вас дуже багато енергії?
62. Останнім часом Ваш зір погіршився?
63. Часто у Вас гуде або шумить у вухах?
64. У Вашому житті були випадки (можливо, один випадок), коли Ви відчували, що на Вас діють гіпнозом?
65. У Вас бувають випадки, коли Ви незвичайно веселі, без особливої на те причини?
66. Навіть у той час, коли Ви перебуваєте у компанії, Ви відчуваєте себе самотній?
67. Ви вважаєте, що майже кожен може збрехати, щоб уникнути неприємностей?
68. Ви відчуваєте гостріше, ніж більшість інших людей?
69. Інколи ваша голова працює ніби повільніше, ніж звичайно?
70. Ви часто розчаровуєтесь в людях?
71. Ви зловживали спиртними напоями?

До методики додається бланк, де з одного боку фіксуються відповіді випробуваного. Якщо підслідний згоден із твердженням, то клітині з номером питання він ставить знак «+» («так», «вірно»), а то й згоден – знак "-" ("ні", "невірно").

### Ключ

Шкали	Відповіді	№ питань
L (брехні)	Невірно	5, 11, 24, 47, 53
F (достовірність)	Невірно	22, 24, 61
	Вірно	9, 12, 15, 19, 30, 38, 48, 49, 58, 59, 64, 71
K (контроль)	Невірно	11, 23, 31, 33, 34, 36, 40, 41, 43, 51, 56, 61, 65, 67, 69, 70
I (Hs)	Невірно	1, 2, 6, 37, 45,
	Вірно	9, 18, 26, 32, 44, 46, 55, 62, 63
D	Невірно	1, 3, 6, 11, 28, 37, 40, 42, 60, 65, 61
	Вірно	9, 13, 11, 18, 22, 25, 36, 44
Ну	Невірно	1, 2, 3, 11, 23, 28, 29, 31, 33, 35, 37, 40, 41, 43, 45, 50,

		56
	Вірно	9, 13, 18, 26, 44, 46, 55, 57, 62
Pd	Невірно	3, 28, 34, 35, 41, 43, 50, 65
	Вірно	7, 10, 13, 14, 15, 16, 22, 27, 52, 58, 71
Pa	Невірно	28, 29, 31, 67
	Вірно	5, 8, 10, 15, 30, 39, 63, 64, 66, 68
Pt	Невірно	2, 3, 42
	Вірно	5, 8, 13, 17, 22, 25, 27, 36, 44, 51, 57, 66, 68
Se	Невірно	3, 42
	Вірно	5, 7, 8, 10, 13, 14, 15, 16, 17, 26, 30, 38, 39, 46, 57, 63, 64, 66
Ma	Невірно	43
	Вірно	4, 7, 8, 21, 29, 34, 38, 39, 54, 57, 60

Опис шкал.

Школа брехні (L) – оцінює щирість випробуваного.

Шкала достовірності (F) – виявляє недостовірні відповіді: що більше значення за цією шкалою, то менш достовірні результати.

Шкала корекції (K) – згладжує спотворення, що вносяться надмірною обережністю та контролем випробуваного під час тестування. Високі показники за цією шкалою говорять про неусвідомлений контроль за поведінкою. Шкала (K) використовується для корекції базисних шкал, які залежить від її величини.

**Базові шкали.**

1. Іпохондрія (Hs) – «близькість випробуваного до астено-невротичного типу. Випробувані з високими оцінками повільні, пасивні, приймають все на віру, підкоряються владі, повільно пристосовуються, погано переносять зміну обстановки, легко втрачають рівновагу у соціальних конфліктах.

2. Депресія (D). Високі оцінки мають чутливі, сенситивні особи, схильні до тривоги, боязкі, сором'язливі. У справах вони старанні, сумлінні, високоморальні і обов'язкові, але не здатні прийняти рішення самостійно, немає впевненості в собі, за найменших невдач вони впадають у відчай.

3 Істерія (Hy). Виявляє осіб, схильних до неврологічними захисними реакціями конверсійного типу. Вони використовують симптоми соматичного захворювання як засіб уникнення відповідальності. Всі проблеми вирішуються відходом у хворобу. Головною особливістю таких людей є прагнення здаватися більше, значнішим, ніж є насправді,

прагнення звернути на себе увагу будь-що, спрага захоплення. Почуття таких людей поверхові та інтереси неглибокі.

4. Психопатія (Pd). Високі оцінки за цією шкалою свідчать про соціальну дезадаптацію, такі люди агресивні, конфліктні, нехтують соціальними нормами та цінностями. Настрій у них нестійкий, вони уразливі, збудливі та чутливі. Можливе тимчасове піднесення за цією шкалою, викликане якоюсь причиною.

6. Паранояльність (Pa). Основна риса людей із високими показниками за цією шкалою – схильність до формування надцінних ідей. Це люди односторонні, агресивні та злопам'ятні. Хто не згоден з ними, хто думає інакше, та чи дурна людина, чи ворог. Свої погляди вони активно насаджують, тому мають часті конфлікти з оточуючими. Власні найменші удачі завжди переоцінюють.

7. Психастенія (Pt). Діагностує осіб із тривожно-недовірливим типом характеру, яким властиві тривожність, боязкість, нерішучість, постійні сумніви.

8. Шизоїдність (Se). Особам із високими показниками за цією шкалою властивий шизоїдний тип поведінки. Вони здатні тонко відчувати і сприймати абстрактні образи, але повсякденні радості та прикраси не викликають у них емоційного відгуку. Таким чином, загальною рисою шизоїдного типу є поєднання підвищеної чутливості з емоційною холодністю та відчуженістю у міжособистісних відносинах.

9. Гіпотонія (Ma). Для осіб із високими оцінками за цією шкалою характерний піднятий настрій незалежно від обставин. Вони активні, діяльні, енергійні та життєрадісні. Вони люблять роботу з частими змінами, охоче контактують із людьми, проте інтереси їх поверхневі та нестійкі, їм не вистачає витримки та наполегливості. Високими оцінками за всіма шкалами, після побудови профілю особистості, є оцінки, що перевищують 70. Низькими оцінками вважаються оцінки нижче 40.

Зведена таблиця результатів дівчат за методикою «маскулінності-фемінності» С. Бем

№ кеного	ППП	Показник фемінності (F)	Показник маскулінності (M)	Основний індекс IS
1	2	3	4	5
1	П. Лілія	0,75	0,55	0,08613
2	З.Марія	0,6	0,4	0,08613
3	ПІ. Надія	0,75	0,45	0,12919
4	Г. Надія	0,8	0,5	0,12919
5	К. Ірина	0,65	0,45	0,08613
6	В. Катерина	0,7	0,6	0,04306
7	Ш. Юлія	0,85	0,55	0,12919
8	Л. Олена	0,9	0,45	0,19379
9	К. Катерина	0,85	0,5	0,15073
10	І. Ірина	0,75	0,6	0,06459
11	ВІ. Олена	0,7	0,55	0,06459
12	Ц. Оля	0,65	0,45	0,08613
13	Б. Анна	0,65	0,4	0,10766
14	М. Вікторія	0,8	0,5	0,12919
15	К2. Катерина	0,8	0,55	0,10766
16	А. Ірина	0,9	0,6	0,12919
17	К3. Інна	0,85	0,65	0,08613
18	К4. Оля	0,75	0,65	0,04306
19	П2. Юлія	0,7	0,55	0,06459
20	БІ. Надія	0,75	0,5	0,10766
21	ГІ. Віка	0,7	0,6	0,04306
22	ЗІ. Вікторія	0,65	0,45	0,08613
23	МІ. Оксана	0,65	0,45	0,08613
24	Н. Людмила	0,75	0,5	0,10766
25	ПЗ. Іванна	0,8	0,55	0,10766
Зведена таблиця результатів хлопців за методикою «маскулінності-фемінності»				
1	2	3	4	5
1	С. Віктор	0,45	0,9	-0,1938
2	Т. Сергій	0,4	0,85	-0,1938
3	Б. Валентин	0,5	0,75	-0,10767
4	СІ. Роман	0,55	0,7	-0,0646
5	О. Дмитро	0,6	0,75	-0,0646
6	Д. Ігор	0,65	0,7	-0,02153

7	Д1. Петро	0,65	0,7	-0,02153
8	Х. Василь	0,55	0,65	-0,04307
9	М. Олег	0,5	0,75	-0,10767
10	П. Володимир	0,6	0,8	-0,08613
11	Л. Руслан	0,45	0,9	-0,1938
12	В. Олег	0,45	0,85	-0,17227
13	К.Микола	0,5	0,75	-0,10767
14	Т1. Юрій	0,55	0,7	-0,0646
15	Г. Юрій	0,55	0,75	-0,08613
16	Д2. Сергій	0,4	0,6	-0,08613
17	К. Ілля	0,45	0,75	-0,1292
18	Ш. Олег	0,5	0,8	-0,1292
19	Р. Артур	0,45	0,65	-0,08613
20	Б.Артем	0,6	0,7	-0,04307
21	А. Михайло	0,55	0,85	-0,1292
22	Ж. Роман	0,45	0,9	-0,1938
23	Є. Роман	0,5	0,85	-0,15073
24	З. Олександр	0,6	0,75	-0,0646
25	І. Іван	0,55	0,7	-0,0646