

Міністерство освіти і науки України

Луцький національний технічний університет

(повне найменування вищого навчального закладу)

Факультет архітектури, будівництва та дизайну

(повне найменування факультету)

Кафедра архітектури та дизайну

(повна найменування кафедри)

КВАЛІФІКАЦІЙНА РОБОТА  
ЗА СТУПЕНЕМ ВИЩОЇ ОСВІТИ «МАГІСТР»

ДИЗАЙН-ОСОБЛИВОСТІ ПРОЄКТУВАННЯ  
КОВОРКІНГ-ПРОСТОРІВ:  
ЕРГОНОМІЧНИЙ ТА ЕСТЕТИЧНИЙ АСПЕКТИ

спеціальність 022 Дизайн  
(шифр і назва спеціальності)

освітня програма «Дизайн»  
(назва освітньої програми)

Виконала: здобувачка вищої освіти  
групи Дм - 21  
СУСОЛОВСЬКА Яна Ігорівна

(підпис)

Керівник:  
канд. мист., доцент  
БОНДАРЧУК Юлія Сергіївна

(підпис)

Кваліфікаційну роботу  
допущено до захисту  
«19» грудня 2024 р.

Гарант освітньої програми:  
канд. мист., доцент  
БОНДАРЧУК Юлія Сергіївна

(підпис)

Луцьк – 2024 рік

Луцький національний технічний університет  
(повне найменування вищого навчального закладу)

Факультет архітектури, будівництва та дизайну  
Кафедра архітектури та дизайну  
Ступінь вищої освіти: магістр  
Галузь знань: 02 «Культура та мистецтво»  
Спеціальність: 022 Дизайн  
Освітня програма: «Дизайн»

ЗАТВЕРДЖУЮ

Завідувач кафедри архітектури та дизайну

Оксана ПАСІЧНИК

«01» вересня 2024 року

### ЗАВДАННЯ НА КВАЛІФІКАЦІЙНУ РОБОТУ

на здобуття другого (магістерського) рівня вищої освіти

Сусимовська Ана Марівна

(прізвище, ім'я, по батькові)

1. Тема кваліфікаційної роботи Дизайн-особливості проектування ковринок-просторів: ергономічний та естетичний аспекти

керівник кваліфікаційної роботи

Бондарчук Р. С., канд. мистецтв., доц.

(прізвище, ім'я, по батькові, науковий ступінь, вчене звання)

затвержені наказом вищого навчального закладу від «30» грудня 2023 року № 456/01-02

2. Строк подання кваліфікаційної роботи 19 грудня 2024 року

3. Вихідні дані до кваліфікаційної роботи приміщення у м. Луцьк площею 155 м<sup>2</sup>.

4. Зміст пояснювальної записки (перелік питань, які потрібно розробити)

1) Проаналізувати історіографію, підходи до проектування, вітчизняний та зарубіжний досвід проектування ковринок-просторів 2) Сформулювати класифікацію та визначити особливості типології ковринок-просторів 3) Окреслити ергономічні та естетичні особливості простору ковринок-просторів 4) Представити дизайн-проект ковринок-просторів

5. Перелік графічного матеріалу (з точним зазначенням обов'язкових креслень)

Обмірний план, план демонтажу, план монтажу, план розташування меблів, план освітлювальних приладів з прив'язкою до височин, візуалізація, розгортки приміщень, координати.

6. Консультанти розділів кваліфікаційної роботи

Розділ	Прізвище, ініціали та посада консультанта	Підпис, дата	
		Завдання видав	Завдання прийняв
Розділ 1	<i>Бондарчук Ю. С.</i>		
Розділ 2	<i>Бондарчук Ю. С.</i>		
Розділ 3	<i>Бондарчук Ю. С.</i>		
Розділ 4	<i>Бондарчук Ю. С.</i>		

7. Дата видачі завдання 1 вересня 2024 р.

### КАЛЕНДАРНИЙ ПЛАН

N з/п	Назва етапів науково-проектної роботи	Строк виконання етапів роботи	Примітка
1.	Розділ 1	20.09. 2024	
2.	Розділ 2	01.10. 2024	
3.	Розділ 3	25.10. 2024	
4.	Розділ 4	15.11.2024	
5.	Формування висновків та додатків	17.11. 2024	
6.	Розробка проектної частини	21.11.2024	
7.	Подання пояснювальної записки на інструментальну перевірку на плагіат	07.12.2024	
8.	Подання виконаної КР з відгуком	12.12.2024	
9.	Подання виконаної КР на підпис декану та відповідальному секретарю ЕК	14.12.2024	
10.	Захист кваліфікаційної роботи	19.12.2024	

Магістрант

Керівник кваліфікаційної роботи

Сусоловська Я. І.

(прізвище та ініціали)

Бондарчук Ю. С.

(прізвище та ініціали)

## АНОТАЦІЯ

**СУСОЛОВСЬКА Яна Ігорівна. Дизайн-особливості проєктування коворкінг-просторів: ергономічний та естетичний аспекти.** *Кваліфікаційна робота на здобуття освітньо-кваліфікаційного рівня магістра за спеціальністю 022 Дизайн. Луцьк, 2024.*

У кваліфікаційній роботі досліджено еволюцію коворкінг-просторів та актуальні тенденції у їх розвитку. Розглянуто функціональні та візуальні особливості формування просторів коворкінг-просторів.

У 1 розділі досліджено історіографію та еволюцію коворкінг-просторів. Розглянуто закордонний та вітчизняний досвід проєктування коворкінгів. Описано дослідження і публікації інших авторів .

У 2 розділі розглянуто шляхи та напрями розвитку коворкінг-просторів. Сформовано класифікацію та типологію коворкінгів, а також виділено дизайн-особливості кожного із них . Виявлено вплив дизайну на продуктивність і комфорт в коворкінг-просторах.

У 3 розділі роботи виявлено ергономічні та естетичні аспекти коворкінг-просторів, а саме: роль кольору, світла, меблів і обладнання при формуванні дизайну внутрішнього середовища коворкінгів. Описано нормативно-правову базу.

У 4 розділі описано авторський дизайн-проєкт простору коворкінг-кав'ярні «Comf space». Окреслені питання: складові частини об'єкта проєктування, дизайн-особливості проєктування коворкінг-кав'ярні, матеріали та технологія виготовлення предметів та архітектурних частин інтер'єру.

Робота складається з вступу, 4-х розділів, списку використаних джерел (20 позицій) та додатків. Обсяг роботи (без врахування додатків) – 47 сторінок. Обсяг додатків – 42 сторінки.

**Ключові слова:** *коворкінг-простір, дизайн, проєктування, розвиток, робоче середовище, ергономічність.*

## ANNOTATION

**SUSOLOVSKA Yana Ihorivna.** *Design Features of Coworking Space Projects: Ergonomic and Aesthetic Aspects. Master's Qualification Thesis in Design (Specialty 022 Design). Lutsk, 2024.*

This thesis explores the evolution of coworking spaces and current trends in their development. The study examines the functional and visual characteristics of coworking space design.

In Chapter 1, the historiography and evolution of coworking spaces are analyzed. The chapter considers both international and domestic experience in coworking design and includes a review of relevant studies and publications by other authors.

Chapter 2 addresses the pathways and directions of coworking space development. It provides a classification and typology of coworking spaces, highlighting the design features of each type. The chapter also reveals the impact of design on productivity and comfort in coworking environments.

In Chapter 3, ergonomic and aesthetic aspects of coworking spaces are explored, specifically focusing on the role of color, lighting, furniture, and equipment in shaping the interior design. The chapter also describes the relevant legal and regulatory framework.

Chapter 4 presents an original design project for the coworking café "Comf Space." The chapter outlines the components of the project, the design features specific to coworking cafés, and the materials and manufacturing technologies used for furniture and architectural elements of the interior.

The thesis consists of an introduction, four chapters, a list of references (20 sources), and appendices. The main text (excluding appendices) is 47 pages long. The appendices comprise 44 pages.

**Keywords:** *coworking space, design, project development, evolution, work environment, ergonomics.*

## ЗМІСТ

<b>ВСТУП</b> .....	8
<b>РОЗДІЛ 1. Історичний контекст та підходи до проєктування коворкінг-просторів</b> .....	12
1.1 Історичні передумови виникнення та еволюція коворкінгів.....	12
1.2 Аналіз досліджень і публікацій.....	15
1.3 Закордонний та вітчизняний досвід проєктування коворкінг-просторів.....	16
Висновки до розділу 1 .....	19
<b>РОЗДІЛ 2. Коворкінг-простір, як новий формат організації спільнот: підходи до класифікації</b> .....	21
2.1. Сучасні тенденції та напрями розвитку коворкінг-просторів.....	21
2.2. Класифікація та типологія коворкінг-просторів .....	23
2.3. Вплив дизайну на продуктивність і комфорт в коворкінг-просторах.....	27
Висновки до розділу 2.....	29
<b>РОЗДІЛ 3. Функціональні та візуальні особливості формування простору коворкінгів</b> .....	32
3.1. Нормативно-правова база проєктування інтер'єрів коворкінг-просторів .....	32
3.2. Ергономічні аспекти дизайну інтер'єру приміщень.....	33
3.3. Роль кольору, світла, меблів і обладнання при формуванні дизайну внутрішнього середовища коворкінгів.....	35
Висновки до розділу 3.....	37
<b>РОЗДІЛ 4. Дизайн розробка простору коворкінг-кав'ярні «COMF SPACE»</b>	38
4.1.Складові частини об'єкта проєктування	38
4.2. Дизайн-особливості проєктування коворкінг-кав'ярні	39
4.3. Матеріали і технологія виготовлення	41

Висновки до розділу 4.....	42
<b>ВИСНОВКИ</b> .....	44
<b>СПИСОК ВИКОРИСТАНИХ ДЖЕРЕЛ</b> .....	45
<b>ДОДАТКИ</b> .....	48
Додаток А.....	49
Додаток Б.....	62
Додаток В.....	71

## ВСТУП

**Актуальність проблеми.** У сучасному світі робочі процеси зазнають значних змін, і концепція гібридних коворкінг-просторів стає все більш популярною. Вони виникли, як відповідь на потребу в гнучких і адаптивних умовах праці, що поєднують свободу вибору робочого місця з потребою в соціальній взаємодії та співпраці. Такі простори стають важливим елементом робочого середовища в постпандемічному світі, де дистанційна робота та гнучкий графік роботи набули нового значення.

Перехід до віддаленої роботи, прискорений пандемією COVID-19, показав, що традиційні офіси більше не є єдиним варіантом організації робочого простору. Багато компаній почали впроваджувати гібридні моделі роботи, які поєднують віддалену працю та роботу в офісі. Співробітники отримали можливість самостійно обирати, де і як вони хочуть працювати, зберігаючи при цьому доступ до необхідних інструментів і ресурсів.

Коворкінг-простори стають дедалі актуальнішими через їхню гнучкість. В умовах, коли працівники не прив'язані до фіксованого графіку роботи в офісі, компанії прагнуть оптимізувати витрати на утримання постійних офісів, гібридні коворкінги стають універсальним рішенням. Вони дозволяють компаніям і працівникам обирати, скільки часу провести в офісі і коли, за потреби, працювати дистанційно. Користувачі коворкінгів можуть орендувати місця на декілька годин, днів або тижнів, що робить такі простори надзвичайно зручними для малого та середнього бізнесу, стартапів і фрілансерів. Крім того, цей формат дозволяє швидко адаптуватися до змін: як у структурі компанії, так і в потребах окремих працівників. В умовах постійної нестабільності гнучкість та адаптивність гібридних коворкінгів стають ключовими перевагами.

Одна з найважливіших характеристик гібридних коворкінгів, яка є дуже значимою на сьогодні, — це створення умов для соціальної взаємодії та колаборації. Фрілансери, підприємці та працівники віддалених компаній мають можливість працювати в спільному просторі, що сприяє виникненню нових ідей,

обміну досвідом і знаннями. Коворкінги часто організують різноманітні заходи, зустрічі та тренінги, які об'єднують професіоналів з різних галузей і стимулюють їх до творчості та співпраці, а саме тому стають не тільки місцями для роботи, а й центрами розвитку культурних та творчих ініціатив. Багато з них організують виставки, воркшопи, лекції, що залучають не лише професіоналів різних галузей, а й митців, дизайнерів, інженерів і стартаперів. Це створює мультидисциплінарне середовище, де відбувається обмін ідеями та народжуються інновації.

Гібридні коворкінги пропонують компаніям можливість суттєво скоротити витрати, тому що утримання традиційних офісів потребує значних фінансових витрат, включаючи оренду, оплату комунальних послуг, обслуговування та закупівлю обладнання. Для багатьох компаній, особливо після пандемії, питання зниження витрат стало критично важливим.

Коворкінг-простори також сприяють зниженню впливу на навколишнє середовище, що є актуальною проблемою в сучасному світі. Відмова від традиційних офісів, де працівники кожен день їздять на роботу, допомагає скоротити кількість транспорту на дорогах і зменшити викиди вуглекислого газу. Крім того, багато коворкінгів розробляються з урахуванням екологічних стандартів: вони використовують енергоефективні технології, зменшують споживання паперу та стимулюють використання екологічно чистих матеріалів. Такий підхід до роботи та організації робочих просторів підтримує екологічну свідомість та сталий розвиток. Гібридні коворкінги заохочують до розумного використання ресурсів і створюють середовище, яке гармонійно поєднує економічні та екологічні вигоди. З огляду на зростаючий інтерес до сталого розвитку та екологічної відповідальності, цей аспект стає дедалі важливішим.

Гібридні коворкінг-простори є відповіддю на сучасні виклики, пов'язані з еволюцією робочого середовища. Вони пропонують гнучкість, адаптивність, економію коштів та сприяють соціальній взаємодії та творчому розвитку. Крім того, вони підтримують екологічну відповідальність і створюють культурно-творче середовище, яке стимулює інновації та креативність. У світі, де робота

вже не прив'язана до традиційних офісів, гібридні коворкінги стають важливим елементом нової реальності, що поєднує продуктивність, комфорт та нові формати роботи.

**Об'єктом дослідження** є коворкінг-простори.

**Предмет дослідження.** Предметом дослідження є ергономічні та естетичні особливості проектування коворкінг-просторів.

**Мета дослідження.** Метою дослідження є аналіз дизайн особливостей сучасних коворкінг-просторів, як нового формату організації роботи спільнот.

**Завданнями роботи є:**

- 1) Проаналізувати історіографію та підходи до проектування коворкінг-просторів.
- 2) Проаналізувати вітчизняний та зарубіжний досвід проектування коворкінг-просторів.
- 3) Сформуванати класифікацію та визначити особливості типології коворкінг-просторів.
- 4) Окреслити ергономічні та естетичні особливості формування простору коворкінгів.
- 5) Представити авторський дизайн-проект кав'ярні-коворкінгу «Comf space».

**Методи дослідження:** За допомогою методів узагальнення, систематизації та конкретизації було створено класифікацію та типологію коворкінг-просторів. Завдяки методу збору інформації було виявлено історичні аспекти виникнення та розвитку коворкінгів. При виявленні функціональних та візуальних особливостей формування простору коворкінгів було використано метод узагальнення. Метод комп'ютерного моделювання було зайдіано при проектуванні авторського дизайну інтер'єру простору коворкінгу-кав'ярні.

**Наукова новизна отриманих результатів** полягає у тому, що - вперше: створено цілісну класифікацію та типологію коворкінг-просторів, яка містить усі розгалуження та види коворкінг-просторів.

**Практичне значення роботи.** Результати роботи можуть бути використані:

1) Архітекторами та дизайнерами, які займаються створенням багатофункціональних приміщень.

2) Розробниками коворкінг-просторів — підприємці або компанії, що створюють або керують коворкінгами, зможуть використовувати результати дослідження для вдосконалення функціональності та комфортності своїх об'єктів.

3) Міськими планувальниками та органами місцевого самоврядування — вони можуть використовувати ці результати для планування громадських просторів, які відповідають сучасним потребам мобільних і гнучких працівників.

4) ІТ-компаніями і стартапами — для яких коворкінги є важливими місцями для розвитку бізнесу, тому їм буде цікаво знати, як краще організувати простір для підвищення продуктивності та залучення співробітників.

**Апробація результатів.** Результати дослідження пройшли апробацію на VIII всеукраїнській науково-практичній інтернет-конференції молодих вчених та студентів «Традиції та новації в дизайні» [17], та на I міжнародній науково-практичній інтернет-конференції молодих вчених та студентів «Традиції та новації в дизайні» [16].

**Структура роботи.** Робота складається з вступу, 4-х розділів, списку використаних джерел та додатків. Обсяг роботи (без врахування додатків) – 50 сторінок. Обсяг додатків – 25 сторінок.

## РОЗДІЛ 1

### ІСТОРИЧНИЙ КОНТЕКСТ ТА ПІДХОДИ ДО ПРОЄКТУВАННЯ КОВОРКІНГ-ПРОСТОРІВ

#### 1.1. Історичні передумови виникнення та еволюція коворкінгів

Концепція коворкінгів виникла в середині 2000-х років як відповідь на зміну характеру роботи, спричинену технологічним прогресом та переходом до більш гнучких форм зайнятості. Історично першу спільну робочу площу вважають "San Francisco Coworking Space", відкриту Бредом Нойбергом у 2005 році [6] (рис.А.1.1.).

Виникнення коворкінгів є результатом впливу кількох історичних чинників. Таких, як Інтернет та цифрові технології, еволюція робочих місць, зміни в економічній структурі, соціальні і культурні зміни, економічна ефективність, інновації в управлінні робочими просторами (табл.Б. 1.1.)

Широке розповсюдження Інтернету та розвиток цифрових технологій дозволили працівникам виконувати свої завдання з будь-якого місця, де є доступ до Інтернету. Це зробило можливим дистанційну роботу та роботу на фрилансі.

Поширення ноутбуків, смартфонів та планшетів зробило роботу з будь-якого місця більш зручною і практичною.

Збільшення кількості працівників-фрилансерів, підприємців та малих підприємств, які не потребують традиційних офісних приміщень, створило попит на гнучкі робочі місця. Зростання гіг-економіки, де працівники виконують короткострокові контракти або одноразові проекти, також сприяло потребі в гнучких робочих просторах [18].

Багато фрилансерів та підприємців відчували соціальну ізоляцію, працюючи з дому. Коворкінги надають можливість для соціальної взаємодії, спільного обміну ідеями та співпраці.

Виникнення коворкінгів також відображає зміни у робочій культурі, де все більше цінується баланс між роботою та особистим життям, гнучкість та автономія працівників [4].

Для малих підприємств та стартапів оренда традиційних офісних приміщень може бути надто дорогою. Коворкінги пропонують більш економічно вигідні умови оренди з можливістю використання офісних зручностей за нижчою ціною.

Щодо інновацій в управлінні робочими просторами, коворкінги надають різні варіанти оренди (погодинну, денну, місячну), що є зручним для різних типів працівників та компаній. Коворкінги також часто надають додаткові послуги, такі як конференц-зали, кухні, заходи для спільноти, що підвищує привабливість таких просторів для працівників.

Загалом, історичні чинники виникнення коворкінгів є комплексними і відображають широкі зміни в економіці, технологіях, соціальній структурі та культурі праці. Детальніше інформація подана на таблиці 1.

Історичне підґрунтя форм організації предметно-просторового середовища коворкінгів можна простежити через розвиток різних типів робочих просторів і соціальних структур, які впливали на спосіб організації праці. Ключові етапи цього розвитку можна охарактеризувати як: традиційні офісні простори, інновації у дизайні робочого простору, поява коворкінгів, соціальні та культурні впливи, архітектурні та дизайнерські впливи (табл. Б.1.2.).

Традиційні офісні простори, у свою чергу поділяються на два етапи: Ранній офісний дизайн: У ХІХ столітті офіси були організовані за принципом "open office" (відкритий офіс), з великими відкритими приміщеннями, де співробітники працювали за столами. Це нагадувало фабричний підхід до праці, орієнтований на максимальну ефективність та контроль. Та другий етап: Середина ХХ століття: З'явилися кабінетні офіси (cubicles), які надавали більше приватності, але також часто критикувалися за свою замкненість і ізоляцію працівників.

Інновації у дизайні робочого простору характеризуються виникненням бюроландшафту та роботи, заснованої на активностях. У 1950-х роках у Німеччині з'явився бюроландшафт (Bürolandschaft), який пропонував більш гнучку і відкриту організацію офісного простору, з акцентом на природне

освітлення, зелень і неформальну комунікацію. У 1980-х роках виникла концепція «роботи, заснованої на активностях» (activity-based working), де працівники могли обирати різні типи робочих зон залежно від виконуваних завдань – тихі зони для концентрації, спільні простори для командної роботи тощо[8].

Появою коворкінгів вважають перший офіційний коворкінг-простір, заснований у 2005 році в Сан-Франциско, що називався "San Francisco Coworking Space". Його засновник, Бред Нойберг, прагнув створити місце, яке б поєднувало свободу фрилансу з структурою і спільнотою традиційного офісу. Пізніше коворкінги почали поширюватися по всьому світу, пропонуючи стандартні елементи: відкриті робочі простори, кімнати для зустрічей, кухні, зони для відпочинку і соціалізації.

Соціальні та культурні впливи характеризуються зростанням технологічних стартапів де культурна цінність інновацій сприяли поширенню коворкінгів, як місць, де інноватори і підприємці могли зустрічатися, співпрацювати і створювати нові ідеї. Сприяння співпраці та спільноті почала виходити на перший план. Коворкінги часто організовані так, щоб сприяти взаємодії між різними професіоналами, пропонуючи заходи, тренінги та неформальні зустрічі.

Архітектурні та дизайнерські впливи почали пропонувати гнучкість та модульність. Сучасні коворкінги часто використовують модульні меблі і гнучкі архітектурні рішення, які дозволяють швидко змінювати конфігурацію простору залежно від потреб користувачів. Також велика увага приділяється естетиці та комфорту, включаючи використання природних матеріалів, ергономічних меблів, дизайну, який сприяє здоров'ю та благополуччю працівників.

Отже, історичне тло організації предметно-просторового середовища коворкінгу відображає еволюцію робочих просторів від традиційних офісів до сучасних гнучких та соціально орієнтованих середовищ, які сприяють інноваціям, співпраці та комфорту. Коворкінги вийшли за рамки просто робочих місць і стали багатофункціональними просторами, де люди збираються для

різноманітних заходів на додаток до робочих завдань. Зараз багато коворкінгів пропонують додаткові зручності та послуги для задоволення різноманітних потреб та інтересів своїх учасників.

## 1.2. Аналіз досліджень і публікацій

Тема коворкінг-просторів активно досліджується зарубіжними та вітчизняними дослідниками. Певна частина публікацій зосереджена на загальних засадах та принципах формування внутрішніх процесів, які відбуваються всередині коворкінгу [4]. Багато літературних джерел розглядають особливості дизайну інтер'єру, досвід та тенденції проектування коворкінгів, як нової формації поліфункціональних громадських об'єктів в сучасному інформаційному суспільстві [19], [14].

Автори Dulani Halvitigala, Hera Antoniadis, Chris Eves підкреслюють, що із зростаючим попитом на офісне середовище, яке пропонує соціальні зв'язки та взаємодію, межі між традиційним дизайном офісного простору та динамічним адаптованим середовищем стираються. Крім того, у зв'язку зі зміною характеру сучасних моделей роботи, широкий робочий простір змінюється, а мова дизайну включає різноманітність та індивідуальний досвід [10].

Нещодавні результати дослідження Асоціації коворкінгів України про роботу ринку коворкінгів України під час повномасштабної війни наголошують, що попит на користування спільними просторами зріс у великих містах, таких як Київ, Львів та Одеса. Також наголошується, що великі компанії від власної оренди офісів переходять на коворкінг-простори через низьку відвідуваність працівників [15].

Дослідження розвитку типологічних особливостей коворкінгів були здійснені в роботах зарубіжних науковців K. Gupta Anil, I. Kojo and S. Nenonen [2, 3].

Об'ємне дослідження Шмельової О.Є., Сафронової О.О., Булгакової Т.В., Синицької М.О. [19] подає інформацію про основні складові коворкінг-простору. Автори пропонують розширену та уточнену класифікацію коворкінг-просторів за типологічними ознаками, в роботі встановлено та

обгрунтовано зв'язок між даними ознаками та формуванням дизайн-рішень найпоширеніших типів коворкінг-просторів.

В проаналізованих джерелах подана інформація про актуальність, типологію, та дизайн-особливості коворкінг-просторів. Однак, у вищенаведених роботах відсутній комплексний підхід до класифікації усіх типів коворкінг-просторів, включаючи неординарні простори, для відпочинку, для розвитку, що є похідними від головного. Відтак, розробка комплексного підходу до типології коворкінг-просторів є актуальним і потребує подальшого дослідження.

### **1.3. Закордонний та вітчизняний досвід проектування коворкінг-просторів**

Коворкінги в Україні почали виникати приблизно з 2013-2014 років, коли в великих містах з'явилися перші простори для спільної роботи. Цей ринок активно розвивався у період 2018-2019 років, коли було відкрито багато нових локацій, зокрема в Києві, Львові, Одесі та Дніпрі.

Після пандемії COVID-19 ринок коворкінгів зазнав значних змін. Багато коворкінгів адаптували свої формати, зокрема зменшили площі open-space і збільшили кількість закритих офісів для оренди, щоб відповідати новим умовам роботи. Попит на гнучкі робочі простори зріс, що стимулювало подальший розвиток цього бізнесу навіть під час війни.

Що стосується гібридних коворкінг-просторів, то такі формати в Україні вже існують. Гібридні простори поєднують у собі функції традиційного офісу та коворкінгу, пропонуючи різні робочі зони для різних типів діяльності: від індивідуальної роботи до колективних зустрічей та презентацій. Це дозволяє компаніям гнучко використовувати простір відповідно до потреб, що особливо актуально в умовах постійної зміни робочих форматів. Наприклад, такі простори як Creative States пропонують саме такий гібридний підхід [12]. Creative States пропонує гнучкі робочі простори, які включають різні типи приміщень, такі як індивідуальні робочі місця, приватні офіси, конференц-зали, лаунж-зони, креативні простори, кухні та кав'ярні.

Інтер'єр Creative States відзначається стильним та сучасним дизайном, який часто включає елементи арт-деко та індустріального стилю. Особливістю є яскраві акценти, використання нестандартних матеріалів і декоративних елементів, що додають просторам унікальності.

Є тематичні кімнати, наприклад, натхненні відомими фільмами або культурними феноменами. Це створює особливу атмосферу та додає креативності в робочий процес. Багато локацій мають нестандартні меблі та освітлення, що робить простір більш привабливим для молодих та креативних професіоналів.

Велика увага до деталей прослідковується в дизайні інтер'єру. Наприклад, у деяких локаціях можна знайти арт-інсталяції або нестандартні декоративні елементи, які підкреслюють загальну концепцію простору (рис. А.1.1.).

Ще одна не менш цікава локація Anthill Space — це коворкінг, розташований у Києві, який став популярним серед креативних професіоналів та підприємців завдяки своєму сучасному дизайну та функціональним рішенням [11]. Anthill Space поділений на різні функціональні зони, що дозволяє користувачам вибирати серед індивідуальних робочих місць, командних зон, лаунж-зон для відпочинку та переговорних кімнат. Це забезпечує гнучкість для різних видів роботи — від спокійної роботи за комп'ютером до активних командних обговорень.

Інтер'єр коворкінгу виконаний у стилі індустріального мінімалізму. Використання відкритих комунікацій, металевих конструкцій, дерев'яних поверхонь та великих вікон створює простір, який одночасно є стильним і функціональним.

Anthill Space активно використовує екологічно чисті матеріали та прагне до мінімізації відходів. Це підкреслює відповідальне ставлення до екології, що стає все більш важливим аспектом у сучасному бізнесі.

В інтер'єрі присутні яскраві кольорові акценти, які розбавляють загальний мінімалістичний стиль. Це можуть бути меблі або декор у яскравих кольорах, що

створюють живу та енергійну атмосферу. Також часто можна зустріти арт-об'єкти або інсталяції, які додають унікальності простору. (рис. А.1.2.).

Ринок коворкінгів в Україні продовжує зростати, і гібридні моделі роботи стають все більш популярними через їхню гнучкість та зручність для бізнесів різного масштабу.

У Європі та США дизайн коворкінгів часто характеризується інноваційним підходом з акцентом на комфорт, екологічність та творчість. Використовуються натуральні матеріали, екологічно чисті рішення, і велика увага приділяється ергономіці (рис. А.1.3.).

Часто зустрічаються індустріальні стилі з великими відкритими просторами, високими стелями, багато світла та зеленої рослинності. Це створює атмосферу, що сприяє креативності та продуктивності.

Що стосується функціональності, коворкінги мають різноманітні зони для різних потреб: тихі зони для концентрації, відкриті простори для командної роботи, приватні офіси, зали для зустрічей, конференц-зали, а також лаунж-зони для відпочинку. Багато коворкінгів обладнані кухнями, кафе, спортзалами та іншими зручностями, що дозволяє резидентам комфортно проводити час у приміщенні цілий день.

Один із найбільших гравців на ринку коворкінгів WeWork, що пропонує сучасні робочі простори у великих містах по всьому світу. Вони відомі своїм стильним дизайном, гнучкими умовами та розвиненою ком'юніті. Дана компанія використовує модульний підхід у своєму дизайні, що дозволяє легко адаптувати простір під потреби різних користувачів. Цей підхід дозволяє ефективно використовувати площу, створюючи як відкриті робочі простори, так і приватні офіси. В WeWork акцент зроблено на створення простору, що сприяє співпраці між резидентами. Відкриті зони, великі столи для командної роботи та спеціально обладнані зони для спілкування підтримують ідею спільноти. Лаунж-зони та кухні створені для неформальних зустрічей та відпочинку[7]. Фото інтер'єрів мережі WeWork на зображеннях (рис. А. 1. 4.).

Коворкінги в Європі часто відображають культурні особливості місцевості, де вони розташовані. Наприклад, в Парижі можна знайти коворкінги в історичних будівлях з автентичним декором (рис. А.1.5.) , тоді як у Лондоні популярні простори з видом на міські пейзажі(рис. А.1.6.).

Багато європейських коворкінгів акцентують увагу на екологічно відповідальному дизайні, використовуючи перероблені матеріали та створюючи зелені простори з мінімальним впливом на довкілля.

### **Висновки до розділу 1**

Коворкінги виникли в середині 2000-х як відповідь на зміну характеру праці через технологічні досягнення та зростання гнучких форм зайнятості. Перший такий простір відкрив Бред Нойберг у 2005 році в Сан-Франциско. Розвиток Інтернету та цифрових технологій зробив віддалену роботу зручною, що підвищило популярність фрилансу. Також зміни в економіці, зокрема зростання кількості фрилансерів і гіг-економіки, сприяли попиту на гнучкі робочі простори.

Соціальна ізоляція, яку відчувають багато фрилансерів, підштовхнула до створення коворкінгів, що стали місцем для спілкування та співпраці. Окрім цього, зміна робочої культури з акцентом на баланс між роботою і життям також сприяла їхньому поширенню. Сьогодні коворкінги — це не лише робочі місця, а й простори для інновацій та співпраці, які поєднують естетику, комфорт і гнучкість.

Дослідження коворкінг-просторів активно ведеться як зарубіжними, так і вітчизняними науковцями. Вони зосереджуються на принципах внутрішніх процесів, що відбуваються в коворкінгах, а також на особливостях дизайну інтер'єру та тенденціях проектування цих поліфункціональних просторів. Автори підкреслюють, що з розвитком нових моделей праці традиційні офіси трансформуються в динамічні, адаптовані середовища.

Дослідження в Україні, зокрема під час війни, показали, що попит на коворкінги зріс, особливо у великих містах. Багато компаній переходять на коворкінги через низьку відвідуваність традиційних офісів. Незважаючи на

значний прогрес у вивченні типологічних особливостей коворкінг-просторів, комплексна класифікація таких просторів, зокрема для відпочинку та розвитку, ще потребує подальших досліджень.

В Україні вже існують гібридні коворкінги, які поєднують функції традиційного офісу та коворкінгу, пропонуючи різні робочі зони для індивідуальної та колективної роботи. Наприклад, Creative States надає різні приміщення, включаючи конференц-зали та креативні зони з унікальним дизайном, натхненним арт-деко та індустриальним стилем. Anthill Space у Києві також популярний серед креативних професіоналів завдяки стильному інтер'єру та функціональним зонам для роботи і відпочинку.

Ринок коворкінгів в Україні продовжує зростати, а гібридні моделі стають все популярнішими. У Європі та США акцент робиться на інноваційному дизайні, комфорті та екологічності, з використанням натуральних матеріалів і великих відкритих просторів. Такі простори часто пропонують різноманітні зони для роботи, від тихих до командних, а також зручності для комфортного проведення часу протягом дня.

## РОЗДІЛ 2

### КОВОРКІНГ-ПРОСТІР, ЯК НОВИЙ ФОРМАТ ОРГАНІЗАЦІЇ СПІЛЬНОТ: ПІДХОДИ ДО КЛАСИФІКАЦІЇ

#### 2.1. Сучасні тенденції та напрями розвитку коворкінг-просторів

Коворкінг-простори продовжують розвиватися та вдосконалюватися різними способами, щоб задовольнити мінливі потреби та вподобання своїх користувачів. Деякі з ключових напрямків вдосконалення та розвитку включають: інтеграцію технологій, спеціалізовані пропозиції, покращені зручності, створення спільноти, зміна планувальних рішень та дизайну приміщень, розвиток операційних систем керування офісним простором, розвиток ком'юніті, розвиток нових форматів, експансія у нові локації, маркетплейс коворкінгів.

Інтеграція технологій реалізується таким чином, що коворкінги все більше включають передові технології для покращення взаємодії з користувачем. Це може включати високошвидкісний доступ до Інтернету, розумні офісні функції, системи бронювання кімнат для переговорів і зручностей, а також програмне забезпечення для керування коворкінгом.

У міру того, як ринок коворкінгу розвивається, приміщення стають все більш спеціалізованими, щоб обслуговувати конкретні галузі чи ринкові ніші. Наприклад, є коворкінги, призначені для технологічних стартапів, творчих професіоналів, практик оздоровлення тощо. Ці спеціалізовані пропозиції пропонують індивідуальні зручності, можливості для спілкування та ресурси для задоволення унікальних потреб цільової аудиторії.

Коворкінги виходять за межі базових зручностей, щоб запропонувати низку зручностей, спрямованих на підвищення продуктивності, добробуту та зручності для своїх користувачів. Це може включати кафе на території, фітнес-зали, послуги догляду за дітьми, місця для проведення заходів і зони відпочинку. Забезпечуючи комплексні зручності, коворкінги прагнуть створити цілісне робоче середовище, яке підтримує різноманітні потреби їхніх учасників.

Створення спільноти залишається центром коворкінгу з наголосом на сприятні зв'язкам, співпраці та обміну знаннями між членами. Все більше в робочих просторах впроваджуються різноманітні ініціативи, як-от мережеві заходи, семінари, сесії з обміну навичками та програми наставництва, щоб сприяти значущій взаємодії та створювати відчуття причетності між членами.

Щодо дизайну домінуватимуть варіанти планувань, які дозволять адаптувати простори під потреби будь-якого бізнесу. Застосовуватимуться нові меблеві рішення: робочі місця, трансформовані лаунж-зони тощо. Архітектори вважають, що офіси майбутнього радикально відрізнятимуться від звичайних робочих просторів. Білі стіни стануть полотном для проявлення творчості, а офіс стане місцем зустрічей та обговорень. У моді буде мінімалістичний дизайн та багато зелені.

Розвиток операційних систем керування офісним простором також є одним з стрімких напрямів розвитку коворкінгів. На ринку сьогодні присутні кілька гравців, ПЗ яких дозволяє оперувати офісним простором: бронювати робочі місця та переговорні кімнати, замовляти перепустки. Але бізнес управління коворкінгом набагато багатогранніший, і, на жаль, абсолютна більшість цих продуктів не закриває всі потреби. Подальший шлях розвитку програм управління буде спрямований у бік більшої автоматизації та меншої значущості людського чинника.

Коли операційні питання закриваються за рахунок цифрових технологій, дедалі більшого значення набуває робота з резидентами, створення ком'юніті. Операторам доведеться вступати у колаборації з HR компаній-резидентів для вироблення спільних програм та рішень, спрямованих на збільшення лояльності до бренду роботодавця.

Також очікується збільшення частки галузевих коворкінгів із сегментацією по галузях діяльності: IT-інкубатори, сервісні офіси для розробників та програмістів, наукові коворкінги тощо. Будуть активніше розвиватися нові інтегровані формати, такі як коворкінг + колівінг.

Експансія у нові локації стає все актуальнішою, тож якщо зараз коворкінги в основному розміщуються в бізнес-центрах, то незабаром стане звичним розташування в житлових будинках, торгових центрах, на території ресторанних комплексів та промислових об'єктів.

Маркетплейс коворкінгів починає стрімко розвиватись. Перші кроки в цьому напрямі вже зроблено. З'явилися послуги з вибору майданчиків, робочих місць та переговорних кабінетів. Але на жаль, їхнє охоплення недостатнє. Крім того, в більшості коворкінгів немає можливості онлайн-бронювання та онлайн-оплати робочого місця або реалізовано щось одне.

## **2.2. Класифікація та типологія**

Виникає потреба створити ґрунтовну класифікацію коворкінг-просторів, за орієнтацією на потреби споживача, за типом організації робочого простору, за рівнем приватності, за атмосферою, за призначенням(табл. Б. 2.1.).

За орієнтацією на потреби споживача коворкінги можна розділити на: універсальні, гібридні та галузеві (табл. Б. 2.2.).

Універсальні коворкінги - це спільні офісні простори, які сприяють співпраці та комунікації між найманими працівниками, фрілансерами та підприємцями. Універсальні простори забезпечують зручності для роботи, включаючи швидкий інтернет та кухонні зони, і пропонують гнучкі умови оренди. Особливості дизайну універсальних коворкінгів можуть включати відкриті простори для співпраці та окремі кабінки для приватної роботи, ергономічні меблі, стримані кольори та сучасний інтер'єр, що сприяє створенню стимулюючого та продуктивного середовища .

Гібридні коворкінги – це концепція, яка поєднує елементи традиційного коворкінгу з можливостями дистанційної роботи та гнучкого розподіленого робочого місця. Простір гібридного коворкінгу може містити різноманітні робочі зони, такі як відкриті коворкінгові зони зі спільними столами, приватні кабінки або кабінети для індивідуальної роботи, а також конференц-зали для зустрічей та співпраці. Такий простір може включати фуд-корд, бібліотеку, міні-

магазини, тощо. Дизайн інтер'єру повинен бути гнучким, щоб відповідати змінним потребам користувачів. Меблі на колесиках, розподілені електророзетки та змінні зони роботи можуть дозволити швидко перетворити простір відповідно до поточних вимог. Гібридним просторам характерні великі вікна, скляні перегородки та відкриті планування, що сприяють проникненню світла всередину простору.

В галузевих просторах зазвичай створюють спеціалізоване середовище та надають ресурси, спрямовані на потреби конкретних груп професіоналів. В свою чергу цей вид поділяється: за професійним спрямуванням; творчі; за соціальним призначенням (табл Б. 2.3.).

Коворкінги за професійним спрямуванням це – коворкінг, що об'єднує спеціалістів за професіями, наприклад юристів, фінансистів, дизайнерів, працівників в сфері краси тощо.

Творчі - це спеціалізовані робочі простори, які сприяють співпраці та інноваціям серед художників, дизайнерів, письменників, гончарів. Тощо. Ці коворкінги надають не лише зручності для роботи, такі як швидкий Інтернет та принтери, але й спеціально адаптовані простори та обладнання для творчого процесу, такі як студії для малювання, фотостудії, ательє для шиття та інші зручності. Такі простори також сприяють взаємодії між творчими людьми, обміну ідеями та стимулюють творчий розвиток через спільні проєкти та події, а також їх можна орендувати під майстер-класи та заходи.

Коворкінг-простори, за соціальним призначенням, спрямовані на підтримку та розвиток конкретних соціальних груп або спільнот. Наприклад, для жінок з метою створення безпечного та сприятливого середовища для їхньої роботи та розвитку, для певних етнічних або національних спільнот з метою надання підтримки, мережевих можливостей та розвитку бізнесу у межах цієї спільноти.

Дизайн інтер'єру у кожного з цих типів відрізняється. За проф. спрямуванням – строгий дизайн, мінімалістичні меблі, кольори світлі або сірі. Творчі – яскравий або нейтральний дизайн, може бути в еко-стилі, меблі мобільні

з довговічних та легких у догляді матеріалів. За соц. призначенням – пастельні та світлі кольори, велика кількість денного світла для почуття захищеності і безпеки.

За типом організації робочого простору коворкінги можна розділити на: спільний простір, окремі кабінети, офіси переговорні, модульно-трансформаційні зони (табл. Б. 2.4.).

Спільний простір для організації робочого простору може мати різні форми, такі як велика відкрита площа, робочі острівці, комбінований простір з окремими кабінетами, гнучкі робочі місця, зони спільного користування, та використання різних матеріалів і меблів. Важливо забезпечити комфорт та функціональність, зони для спілкування, співпраці, концентрації та приватності для працівників.

Окремі кабінети зазвичай призначені для одного працівника, забезпечуючи йому приватну ізольовану зону для концентрації та виконання завдань без відволікань. Оскільки це приватні приміщення, вони забезпечують працівникам відносний рівень приватності, що може бути корисним для проведення конфіденційних розмов або концентрації на важливих завданнях.

Офіси-переговорні - це приміщення або кімнати, призначені для проведення зустрічей, конференцій, тренінгів, та інших подій, які вимагають конфіденційності або просто затишного місця для обговорень. Ці приміщення зазвичай мають сучасний дизайн та обладнання, таке як конференц-столи, комфортні стільці, мультимедійне обладнання для презентацій (наприклад, проектори або екрани), а також зручність і елегантність.

Модульно-трансформаційні зони можуть бути збудовані з модульних елементів або меблів, які можна легко пересувати, збирати та розбирати. Це дозволяє швидко перетворювати простір відповідно до потреб користувачів. Ці зони можуть використовуватися для різних цілей, таких як спільна робота, індивідуальна робота, зустрічі, тренінги, презентації, відпочинок тощо. За допомогою модульного обладнання простір може швидко адаптуватися під будь-які потреби.

За рівнем приватності коворкінг-простори можна класифікувати на: відкриті, напівприватні, приватні (табл. Б. 2.5.).

Відкриті коворкінги мають великі відкриті простори без фізичних перегородок або стін, де працівники розміщуються біля спільних столів або стільців. Це сприяє відкритому спілкуванню та співпраці між користувачами, але може не забезпечити достатнього рівня приватності для концентрації на завданнях.

У напівприватних коворкінгах можуть бути встановлені перегородки, що розділяють простір на невеликі зони або кабінети. Це дозволяє користувачам мати більше приватності та конфіденційності, але при цьому зберігається відкритий характер простору для спілкування та взаємодії.

Приватні коворкінги надають користувачам окремі кабінети або офісні приміщення, які повністю ізольовані від інших користувачів. Це надає максимальний рівень приватності та конфіденційності, що робить їх ідеальними для роботи, яка вимагає великої концентрації та конфіденційності.

За атмосферою коворкінги бувають: формальні та неформальні(табл. Б. 2.6.).

Коворкінги з формальною атмосферою частіше мають суворий і професійний дизайн. Робочі зони можуть бути добре впорядковані, зі стриманими кольорами та мінімальним декором. Тут можуть діяти строгі правила щодо робочого часу, мови спілкування та етикету. Наприклад, можуть бути заборонені розмови на голосні теми або короткі перерви. Комунікація зазвичай більш офіційна та направлена на професійну діяльність. Люди можуть бути більш концентровані на своїх завданнях і відносно мало комунікації.

У неформальних коворкінгах можна очікувати більш креативний підхід до дизайну. Можуть бути яскраві кольори, нестандартні меблі та елементи декору, що стимулюють творчий процес. У коворкінгах з неформальною атмосферою може бути більше гнучкості щодо графіку та робочих процесів. Перерви на розмови, відпочинок чи спільні заходи можуть бути більш привітно прийняті. Тут великий акцент на спілкування. Люди можуть обмінюватися

ідеями, досвідом та навіть просто дружити. Такий коворкінг може бути місцем для народження нових ідей та проєктів, завдяки відкритій атмосфері співпраці.

В залежності від призначення коворкінги можна розділити на три основні категорії (табл. Б. 2.7.):

- для роботи (робочі зони, конференц-зали);
- для розвитку (курси та майстер-класи, спільноти, консультування та наставництво);
- для відпочинку (рекреаційні зони, фітнес-зали, зони для медитації та йоги).

### **2.3. Вплив дизайну на продуктивність і комфорт в коворкінг-просторах**

Дизайн інтер'єру коворкінг-просторів має вагомий вплив на продуктивність і комфорт їх користувачів. Правильно спроектоване середовище може значно підвищити мотивацію, покращити концентрацію та забезпечити комфорт, що в кінцевому результаті позитивно впливає на продуктивність роботи.

Відкрите планування простору і зонування на функціональні частини, такі як робочі місця, зони для зустрічей, лаунж-зони для відпочинку та приватні кабінети, дозволяють користувачам вибрати оптимальне місце для роботи залежно від завдання (рис.А.2.1.). Це зменшує стрес і покращує концентрацію, адже кожен може знайти відповідне середовище для своєї діяльності.

Природне освітлення має значний позитивний вплив на настрій і продуктивність. Добре освітлені простори сприяють підвищенню настрою і зменшують втому, що є важливим фактором для підтримання високої продуктивності протягом дня. Велике значення має наявність великих вікон, які забезпечують доступ до природного світла (рис.А.2.2.). Штучне освітлення також відіграє важливу роль: м'яке, розсіяне світло підвищує комфорт роботи, тоді як занадто яскраве або надто тьмяне світло може викликати втому очей (рис.А.2.3.).

Також природне освітлення сприяє покращенню настрою, продуктивності та зменшує втому очей, тому робочі місця варто розташовувати ближче до вікон. Загальне освітлення забезпечує рівномірне освітлення простору та знижує напруження для зору, причому ідеальним вибором є нейтральне світло з температурою 4000–5000К. Акцентне освітлення використовується для підкреслення зон або предметів, додає затишку та сприяє зосередженню. Функціональне освітлення необхідне для виконання конкретних завдань і допомагає зменшити навантаження на зір під час роботи з дрібними деталями. Декоративне освітлення створює атмосферу, підвищує емоційний комфорт і зазвичай застосовується в лаунж-зонах. Динамічне освітлення дозволяє регулювати яскравість або колір залежно від часу доби, що допомагає підтримувати циркадні ритми та створювати комфортну атмосферу. Дані про типи освітлення описані (табл. Б. 2. 8.).

Ергономічні меблі, такі як крісла з підтримкою спини та регульовані по висоті столи, сприяють зниженню фізичного дискомфорту, що є ключовим фактором у підтриманні продуктивності протягом робочого дня. Елементи, такі як столи для роботи стоячи або зони для релаксації з м'якими меблями, дозволяють користувачам змінювати положення тіла, що також позитивно впливає на продуктивність і загальний комфорт (рис. А.2.4.).

Колірна гама інтер'єру має вагомий психологічний вплив. Світлі кольори створюють відчуття простору і сприяють спокою, тоді як яскраві акценти можуть стимулювати креативність і енергійність. Зелена та синя гама можуть сприяти зниженню стресу і підвищенню концентрації, а червоні та оранжеві тони додають енергії та мотивації.

Акустика в коворкінгах відіграє важливу роль у створенні комфортного робочого середовища. Використання звукоізоляційних матеріалів, акустичних панелей і правильне розташування робочих зон допомагає знизити рівень шуму, що може відволікати або викликати дискомфорт.

Наявність зелені та природних елементів у дизайні інтер'єру може знизити рівень стресу і покращити загальне самопочуття. Дослідження

показують, що присутність рослин у робочому просторі підвищує концентрацію і продуктивність, додаючи природного відтінку в сучасний інтер'єр.

Культурні та естетичні елементи, такі як арт-інсталяції, картини або тематичний декор, не тільки створюють унікальну атмосферу, але й можуть надихати та сприяти творчій діяльності. Ці елементи допомагають формувати особливу культуру простору і підтримувати спільноту, що в коворкінгах є важливим аспектом (рис. А.2.5.).

Загалом, дизайн інтер'єру в коворкінгах безпосередньо впливає на комфорт, продуктивність і психологічний стан користувачів, що в свою чергу, позитивно позначається на ефективності роботи та загальному задоволенні від робочого процесу.

## **Висновок до розділу 2**

Коворкінг-простори активно адаптуються до змінюваних потреб користувачів, впроваджуючи новітні технології, спеціалізовані пропозиції та покращені зручності. Вони орієнтуються на створення спільноти через мережеві заходи та ініціативи, а також використовують нові планувальні рішення та дизайн, включаючи екологічні рішення. Ринок коворкінгів також стикається з необхідністю розвитку бізнес-сервісів та операційних систем для управління просторами, переходячи до більш автоматизованих рішень. Зростає попит на нові формати, такі як галузеві коворкінги та комбіновані простори, а також розширюється географія розміщення, включаючи житлові комплекси та торгові центри. Загалом, коворкінги стають більш інтегрованими та універсальними, адаптуючись до сучасних вимог і створюючи нові можливості для співпраці.

Оскільки різноманіття коворкінгів є обширним, виникає необхідність створення систематизованої класифікації коворкінг-просторів, що охоплює їхні різноманітні аспекти, такі як орієнтація на потреби споживача, організація робочого простору, рівень приватності, атмосфера та призначення.

1. Орієнтація на потреби споживача: Коворкінги поділяються на універсальні (для співпраці між фрілансерами та підприємцями), гібридні (поєднують традиційний та дистанційний формат) і галузеві (спеціалізовані для певних професій або соціальних груп).

2. Тип організації робочого простору: Включає спільні простори, окремі кабінети, офіси-переговорні та модульно-трансформаційні зони, що забезпечують різні рівні функціональності та комфорту.

3. Рівень приватності: Простори можуть бути відкритими (для комунікації), напівприватними (для певної конфіденційності) або приватними (максимальна ізоляція).

4. Атмосфера: Коворкінги можуть мати формальний (професійний) або неформальний (креативний) дизайн, що впливає на стиль роботи та взаємодію між користувачами.

5. Призначення: Вони поділяються на робочі (для виконання завдань), для розвитку (навчання та спільноти) та для відпочинку (рекреаційні зони та фітнес).

Таким чином, класифікація коворкінг-просторів дозволяє краще задовольняти потреби різних груп користувачів та адаптувати їх до змінюваного ринку праці.

Дизайн інтер'єру коворкінг-просторів має суттєвий вплив на продуктивність і комфорт користувачів. Правильне планування, включаючи відкриті зони, функціональне зонування, ергономічні меблі та природне освітлення, підвищує мотивацію, зменшує стрес і покращує концентрацію. Наявність великих вікон, м'якого освітлення та ергономічних меблів сприяє зниженню фізичного дискомфорту, що важливо для тривалої роботи.

Кольорова гамма інтер'єру та акустичні рішення також грають важливу роль, адже світлі кольори створюють спокійну атмосферу, а звукоізоляція знижує рівень шуму, покращуючи загальне самопочуття. Зелена рослинність і культурні елементи, такі як арт-інсталяції, стимулюють творчість і формують особливу атмосферу спільноти.

Отже, якісний дизайн інтер'єру коворкінгів прямо впливає на психологічний стан та продуктивність користувачів, сприяючи їхньому задоволенню від робочого процесу та підвищуючи ефективність роботи.

## РОЗДІЛ 3

### ФУНКЦІОНАЛЬНІ ТА ВІЗУАЛЬНІ ОСОБЛИВОСТІ ФОРМУВАННЯ ПРОСТОРУ КОВОРКІНГІВ

#### **3.1. Нормативно-правова база проєктування інтер'єрів коворкінг-просторів**

Вимоги ДБН В.2.2-9, ДБН В.2.2-40, ДБН В.2.5-39, ДБН В.2.5-74, ДБН В.2.5-75, ДБН В.2.5-39, ДБН В.2.5-74, ДБН В.1.1-7, ДБН В.2.5-28 виконуються поряд з загальними положеннями при проєктуванні будинків та закладів коворкінг центрів [13].

При проєктуванні місткості та розміщення громадських коворкінг-просторів слід враховувати генеральні плани, з огляду на реконструкцію та новобудови.

На території коворкінг-простору мають бути передбачені озеленення, пішохідні доріжки, проїзди, штучне освітлення та елементи для людей з обмеженими можливостями, відповідно до вимог ДБН В.2.3-15 та ДБН 2.2-17.

Елементи для людей з обмеженими можливостями включають:

- відкриті сходи та пандуси, що забезпечують зручність та безпеку пересування;
- поручні та огорожі для безпечного використання колясок;
- покриття, яке запобігає ковзанню, для запобігання травмам.

Шляхи евакуації та входи-виходи повинні відповідати вимогам ДБН В.1.1-7.

Відповідно до ДБН В.2.2-40 , проєкти мають забезпечувати доступ для всіх груп населення, включаючи маломобільних осіб, без негативного впливу на інших користувачів та ефективність будівлі. Якщо необхідні спеціальні засоби для певних груп, це має бути зазначено у завданні на проєктування.

Для МГН мають бути передбачені засоби безперешкодного доступу, такі як пандуси, двері та тамбури, пристрої вертикального підйому в багатоповерхових будівлях, пристрої для людей з інвалідністю.

Природне освітлення повинно відповідати вимогам ДБН В.2.5-28, згідно з якими приміщення для постійного перебування людей повинні мати природне

освітлення. Для приміщень, призначених для користувачів з обмеженими можливостями, ці вимоги повинні бути підвищені відповідно до ДБН В.2.5-23 та ДБН В.2.2-28. Світильники повинні бути розташовані таким чином, щоб не засліплювати користувачів, і оснащені регуляторами інтенсивності світла, згідно з ДБН В.2.5-28.

Обладнання для надання інформації та сигналізації про небезпеку має бути комплексним та включати візуальні, звукові та тактильні засоби в усіх приміщеннях, за винятком тих, де відбуваються мокрі процеси, згідно з ДБН В.1.1-8 та ДБН В.2.5-56.

Вентиляція та інші інженерні системи коворкінг-простору, якщо вони знаходяться поруч із житловими будівлями, повинні працювати з рівнем шуму, який в нічний час не перевищує на 10 децибелів встановлені норми, згідно з ДБН В.1-31.

### **3.2. Ергономічні аспекти дизайну інтер'єру приміщень**

Щоб забезпечити ергономічне робоче місце, новітній дизайн інтер'єру враховує такі аспекти, як оптимальна висота меблів, вибір матеріалів, підлоги та освітлення. Це створює комфортне, функціональне та безпечне середовище для користувачів.

Оптимальні розміри меблів визначаються з урахуванням фізіологічних особливостей людини. Висота письмового столу зазвичай становить 72-75 см, а його розміри - мінімальна ширина 120 см і глибина 60-80 см, на якому зручно розмістити комп'ютер, клавіатуру та інші необхідні предмети. Для роботи стоячи призначений стіл з регулюванням висоти від 95 до 125 см, який регулюється відповідно до зростання користувача. Висота сидіння крісла від 40 до 55 см, що забезпечує правильне положення стоп на підлозі та кут 90° в колінному суглобі. Спинка стільця підтримує природний вигин хребта, а сидіння досить глибоке, щоб підтримувати більшу частину ваших стегон, не створюючи тиску на підколінну область.

Матеріали меблів і оздоблення поверхні вибираються з урахуванням функціональності, безпеки та естетики.

Робоча поверхня столу виконана з матового матеріалу, такого як дерево, ламінат або МДФ, щоб уникнути відблисків. Крісло виготовлено з дихаючої оббивки, такої як текстиль або сітка, що робить його комфортним навіть при тривалому використанні. Каркас меблів виготовляється з металу або дерева для забезпечення міцності та стійкості. Підлога повинна бути міцною, легко митися, не ковзати і мати шви. Найпоширенішими матеріалами є ковролін, вініл і пробка, які відповідають вимогам частого використання.

Внутрішнє освітлення також значно сприяє створенню комфортного робочого середовища. Збільшення природного освітлення може зменшити напругу очей, але варто уникати прямого сонячного світла, яке може спричинити відблиски. Для цього використовуються жалюзі або штори. Штучне освітлення забезпечує загальне внутрішнє освітлення з яскравістю 300-500 лк і додаткове освітлення робочого місця за допомогою настільних ламп з інтенсивністю 500-1000 лк. Освітлювальний прилад виробляє нейтральну колірну температуру в діапазоні 4000-5000 К покращує концентрацію та полегшує тривалу роботу.

Положення приладу і робоча поза передбачені з урахуванням ергономічних принципів. Екран монітора розташований на відстані 50-70 см від очей, а його верхній край знаходиться на рівні очей або трохи нижче. Клавіатура та миша розташовані так, що руки зберігаються в природному положенні під кутом ліктів від 90 до 100 градусів. Щоб зменшити навантаження на організм, кожні 20-30 хвилин рекомендується робити регулярні перерви, під час яких можна робити гімнастику або міняти позу.

Ці принципи дизайну інтер'єру створюють ергономічне робоче середовище, яке знижує ризик травм і дискомфорту, а також підвищує продуктивність і загальне самопочуття користувачів.

### **3.3. Роль кольору, світла, меблів і обладнання при формуванні дизайну внутрішнього середовища коворкінгів**

Дизайн інтер'єру коворкінгів відіграє ключову роль у створенні комфортного та продуктивного робочого середовища. Для досягнення цієї мети використовуються різні знакові системи, які включають колірну систему, систему меблів, освітлення, інформаційні знаки та навігацію, звукову систему, декоративні елементи та технологічну інфраструктуру.

Аналіз важливості знакових систем у формуванні ідеального інтер'єру коворкінгів можна здійснити, розподіливши їх у відсотковому співвідношенні. Важливість кожної системи визначається її впливом на функціональність, комфорт та продуктивність простору.

Колір впливає на настрій та сприйняття простору, допомагає розширити приміщення та створити правильну атмосферу для різних видів діяльності. Кольори мають психологічний вплив на людей, допомагаючи створювати певний настрій і атмосферу в різних зонах коворкінгу. Наприклад, синій колір сприяє спокою і концентрації, тоді як жовтий стимулює енергію і творчість. Використання кольорів дозволяє підсилити функціональність простору та впливати на продуктивність [5]. Для полегшення орієнтації і розпізнавання різних функціональних зон коворкінгу, можуть використовуватися різні кольори (рис. А.3.1). Наприклад, робочі зони можуть бути оформлені в спокійних тонах, зони відпочинку — у теплих і розслабляючих, а конференц-зали — у нейтральних і професійних відтінках (табл Б. 3. 2.).

Меблі визначають ергономічність та зручність робочого процесу. Модульність і мобільність меблів є критичними для адаптивності простору до потреб різних користувачів. Модульні меблі дозволяють легко адаптувати простір під потреби користувачів. Такі меблі можуть бути переміщувані і комбіновані різними способами, забезпечуючи гнучкість і зручність використання .

Дизайн меблів враховує ергономічні принципи для забезпечення максимального комфорту під час роботи. Ергономічні крісла, регульовані столи

та інші елементи допомагають уникнути фізичної втоми і підтримують здоров'я користувачів[9].

Освітлення є ключовим фактором для зору та концентрації, а також для створення відповідної атмосфери. Правильне поєднання природного і штучного освітлення сприяє продуктивності та комфорту. Великі вікна, прозорі перегородки та світлові люки забезпечують достатню кількість денного світла. Різні типи освітлення використовуються для створення оптимальних умов у різних зонах. Яскраве освітлення підходить для робочих зон, де потрібна концентрація, а м'яке і розсіяне освітлення — для зон відпочинку.

Чіткі і зрозумілі покажчики допомагають користувачам легко орієнтуватися в просторі коворкінгу, швидко знаходячи необхідні зони та об'єкти. Це підвищує зручність і ефективність використання простору. Використання зрозумілих іконок для позначення різних функціональних зон, таких як кухня, туалет, конференц-зал, робить простір більш інтуїтивно зрозумілим (рис. А.3.2.).

Акустичний комфорт важливий для концентрації та загального комфорту. Для створення комфортних умов роботи важливо використовувати звукопоглинаючі матеріали, які знижують рівень шуму. Це дозволяє зосереджуватися на роботі і не відволікатися на сторонні звуки [1]. Інколи у коворкінгах використовують фонову музику або білий шум, щоб покращити концентрацію і загальний настрій, створюючи більш сприятливу атмосферу для роботи.

Декоративні елементи сприяють створенню приємної атмосфери і можуть підвищувати загальний естетичний вигляд простору, але мають менший вплив на функціональність. Використання живих рослин додає природності і свіжості до інтер'єру, покращуючи повітря і створюючи приємну атмосферу. Також, картини, постери, скульптури та інші декоративні елементи додають простору унікальності та відображають концепцію і стиль коворкінгу, роблячи його більш привабливим для користувачів.

Розумне розташування розеток і забезпечення стабільного та швидкого Wi-Fi є критичними для сучасного робочого простору. Це дозволяє користувачам безперебійно працювати та використовувати свої пристрої.

Використання систем розумного управління освітленням, кліматом і безпекою підвищує комфорт і ефективність управління простором, дозволяючи адаптувати його під потреби користувачів [20].

Для кращого розуміння, дані зображено на діаграмі Б.3.1.

Знакові системи допомагають створити коворкінг, який не лише функціональний, але й привабливий для користувачів, сприяючи їх продуктивності та комфортному перебуванню. Кожна з цих систем має свою унікальну роль у формуванні загального інтер'єру, забезпечуючи оптимальні умови для роботи та взаємодії.

### **Висновки до розділу 3**

Проектування коворкінг-центрів має враховувати низку будівельних норм (ДБН), які забезпечують комфорт і безпеку для всіх категорій користувачів, включаючи маломобільних осіб. При плануванні слід дотримуватися вимог до місткості, озеленення території, пішохідних зон, освітлення та доступності (пандуси, поручні). Особлива увага приділяється шляхам евакуації, природному освітленню, тактильній та звуковій сигналізації для інформування. Також враховуються норми щодо вентиляції та шумового впливу на житлові будинки.

Також для створення ергономічного робочого простору необхідно врахувати оптимальні параметри меблів, вибір матеріалів, покриття підлоги та освітлення. Рекомендована висота столів і стільців повинна бути регульованою, щоб забезпечити зручну посадку та підтримку тіла. Вибір матеріалів повинен забезпечувати комфорт і довговічність, а покриття підлоги — бути антиковзким і зносостійким. Освітлення має включати природне і штучне освітлення з регульованою яскравістю, щоб уникати відблисків. Правильне облаштування робочого місця та регулярні перерви допоможуть знизити ризик дискомфорту і підвищити продуктивність.

## РОЗДІЛ 4

### ДИЗАЙН РОЗРОБКА ПРОСТОРУ КОВОРКІНГ-КАВ'ЯРНІ «COMF SPACE»

#### 4.1.Складові частини об'єкта проєктування

Об'єктом проєктування є простір коворкінгу-кав'ярні. Простір призначений для роботи, спілкування та відпочинку, оскільки поділений на декілька зон.

Завданням проєктування є створити комфортний, просторий та затишний дизайн інтер'єру, на основі прототипів від замовника (рис. А.4.1.). Основними завданнями проєктування є: розробка зонування приміщення; розробка 3d-візуалізацій; технічні креслення та логотип.

Метою роботи є розробка образно-стилістичного рішення за побажаннями замовника. Загальна площа об'єкта складає 155 м<sup>2</sup>. Для проєктування використовується реальне приміщення у м.Луцьк, на чорновому етапі ремонту (рис.А.4.2.).

Інтер'єр простору запроєктований у стилі мінімалізм з елементами модерну. В дизайні переважають спокійні кольори, проте є і акценти для виділення певних зон в інтер'єрі.

Висота стін від підлоги до стелі складає 3000 мм. Площа та перелік функціональних зон приміщення:

Коворкінг по типу open-space – 36,4 м<sup>2</sup>, кав'ярня – 44 м<sup>2</sup>, зона для гри у приставку – 7 м<sup>2</sup>, прохідна та відпочинкова зона – 49 м<sup>2</sup>, переговорна кімната – 12,3 м<sup>2</sup>, санвузли – 6,4 м<sup>2</sup> (рис.В.4.1.).

Дизайн-розробка простору коворкінг-кав'ярні передбачає: креслення обмірного плану початкового приміщення (рис.В.4.2.), план демонтажу (рис.В.4.3.), план монтажу (рис.В.4.4.), план меблів (рис.В.4.5.), план освітлювальних приладів (рис.В.4.6.), розгортки приміщення (рис.В.4.7.), перспективні зображення інтер'єру простору коворкінг-кав'ярні. Також для замовника було розроблено логотип (рис.В.4.8.) та сайт (рис.В.4.9.).

## 4.2. Особливості проєктування коворкінг-кав'ярні

Даний проєкт коворкінгу-кав'ярні створений у стилістиці мінімілізм з елементами модерну. Світлі стіни, багато вільного простору та затишна атмосфера були основними побажаннями клієнта. Забезпечити водночас просторість та затишок приміщення було непростим викликом, проте завдяки темним меблям та теплому освітленню це вдалось реалізувати (рис. В.4.10.).

В інтер'єрі використано зносостійкі та довговічні матеріали, що є важливим в приміщеннях в високою прохідністю. Дизайн інтер'єру розроблений з використанням корпоративних кольорів (синій та беж).

В просторі коворкінг-кав'ярні передбачено такі функціональні зони, як: зона коворкінгу (open-space) (рис. В.4.11.), прохідна та відпочинкова зона (великий диван, шафа, полиці для книг) (рис. В.4.12.), зона кав'ярні (барна стійка, столики з кріслами та диван, полиці для книг) (рис. В.4.13.), зона для відео-ігор (крісла-мішки, телевізор, приставка) (рис. В.4.14.), переговорна кімната(рис. В.4.15.), жіночий та чоловічий санвузли(рис. В.4.16.), приватний кабінет з скляною перегородкою для відео-дзвінків.

Даний проєкт забезпечує такі функції, як: робота, відпочинок, спілкування, продаж товарів, демонстрація, навчання.

Робоча функція полягає першочергово у наявності коворкінгу, далі забезпечення потреб клієнтів завдяки працівникам кав'ярні. Функція відпочинку передбачена в зоні кав'ярні та зоні для відео-ігор. Також в прохідній зоні розміщені великий диван, столик з кріслами та книжкові полиці для читання на самоті. Функцію спілкування можуть виконувати всі зони. Продаж товарів здійснюється безпосередньо в зоні кав'ярні, а також кожен бажаючий може придбати будь яку книгу з наявних у коворкінгу за донат по qr-коду. Демонстраційна функція забезпечена завдяки книжковим полицям, неоновим вивіскам та зоні барної стійки. Функція навчання може бути реалізована завдяки, лекціям та заходам, з різноманітними фахівцями, що проводитимуться у просторі коворкінг-кав'ярні.

Одним із важливих формотворчих елементів дизайну інтер'єру коворкінгу-кав'ярні є барна стійка з інтегрованою скляною вітриною (рис. В. 4.17). Стійка є композиційним центром зони кав'ярні, оскільки її конструктив та акцентний синій колір привертають увагу гостей (рис. В. 4.18.). Стійка складається з скляної вітрини для десертів, полиць, шухляд, стільниці та корпусу.

В даному проєкті застосовано такі планувальні рішення, як: послідовне та зрозуміле зонування простору, забезпечення зон для великої кількості людей та навпаки - для усамітнення, зони для роботи, відпочинку, спілкування та навчання.

Розташування меблів та інших елементів інтер'єру відповідає тим зонам, де вони розташовані і забезпечує усі вищенаведені функції.

У проєктуванні простору використано такі композиційні прийоми: симетрія, асиметрія, контраст, ритм, статика, динаміка. Також застосовано закони композиції, як: закон цілісності, рівноваги, єдності і субпідрядності.

Симетрія прослідковується в переговорній кімнаті, де однакові крісла розташовані по обидві сторони від стола. Також у санвузлах чітко прослідковується симетрія в світильниках та панелі.

Асиметрія в проєкті зустрічається частіше, а саме: в конфігурації книжкових полиць, світильниках, розташуванні столиків та настінного декору, конструктиві дивану та барної стійки.

Темне дерево та акцентний синій колір виступають контрастами в даному інтер'єрі.

Ритм присутній в декоративній панелі з підсвіткою, що прикрашає стіну переговорної кімнати. Також ритмічність ліній зустрічається в панелі за телевизором.

Статика є важливим елементом даного інтер'єру, оскільки присутня у монолітних столах, шафах, перегородках, панелях.

Динаміка зустрічається в менших елементах, таких як картини, світильники, книжкові полиці, декор.

У проєкті коворкінгу-кав'ярні присутні усі ключові, конструктивні складові. Це стеля, стіни, підлога, вікна, та інші елементи будівлі. Монтаж перегородок здійснено на основі проєктних потреб коворкінгу-кав'ярні. У несучих стінах зміни відсутні.

Штучне освітлення запроєктовано з використанням трекових, точкових, підвісних та настільних світильників. Також використана LED-підсвітка та неонові вивіски. Практично усе освітлення є теплим в діапазоні 3000-4000К для розслабленої та психологічно приємної атмосфери. В робочих зонах (робоче місце бариста, зона коворкінгу) передбачено освітлення 4500К.

Дизайн інтер'єру коворкінг-кав'ярні «COMF SPACE» вирізняється поєднанням естетики з практичністю, тому що орієнтований на користувача. Різноманіття сценаріїв освітлення та виразна ідентичність інтер'єру робить його унікальним та цікавим. В проєкті використано синій колір, оскільки він вважається інтелектуальним кольором, який стимулює розум. Це може покращити концентрацію та продуктивність, що робить його чудовим вибором для робочих місць.

### **4.3. Матеріали і технологія виготовлення**

Підбір матеріалів є одним із найважливіших моментів на завершальному етапі проєкту, оскільки від них залежить якість та довговічність приміщення.

В даному проєкті коворкінгу-кав'ярні було використано такі матеріали, як: керамогранітна плитка, гіпсокартон, декоративна штукатурка, бетон, дерево, скло, нержавіюча сталь, склоблоки, дсп, акрил, різноманітний текстиль (рис. В.4.19.).

Керамогранітна плитка використана на підлозі в усіх зонах приміщення. Цей матеріал є доволі зносостійким та антиковзким. Оскільки підлога покладена одним контуром, приміщення є зручним для маломобільних груп населення.

Стеля та декоративні панелі запроєктовані з гіпсокартону. Цей універсальний матеріал дає можливість створювати різні форми та об'єми. Стеля зашита гіпсокартоном, оздоблена декоративною штукатуркою під бетон.

Декоративна панель за телевизором виготовлена за допомогою листів гіпсокартону та п-подібного профілю між швами.

Дрібнозерниста декоративна штукатурка покриває усі стіни та створює приємний ефект неідеального, проте охайного покриття.

Такий матеріал, як бетон використаний у монолітних круглих столиках. В даному випадку, бетон додатково зашліфований, пофарбований та покритий лаком, для приємного тактильного відчуття.

Дерево є одним із найпоширеніших матеріалів в інтер'єрах. В інтер'єрі коворкінг-кав'ярні дерево зустрічається в корпусних меблях. Усі шафи, столи, книжкові полиці, журнальний столик відтворені в одному відтінку, а саме: дуб, покритий спеціальною олією для насиченого темного відтінку. Саме темний відтінок дерева в даному дизайні інтер'єру створює відчуття затишку та спокою.

Скло та склоблоки використані в перегородках, для проникнення денного світла у дальні зоні приміщення. Саме склоблоки в зоні коворкінгу додають атмосферності та родзинки в дизайн.

Нержавіюча сталь застосована на поверхні барної стійки та робочої зони бариста. Це є зносостійкий, легкий в прибиранні та трендовий матеріал.

Рукомийники в санвузлах виготовлені з литого акрилу.

На сидіннях крісел та стільців використані тканини шеніл, що часто використовується для оббивки м'яких меблів, та букле, що є популярним та приємним на дотик матеріалом.

#### **Висновки до розділу 4**

В даному розділі описано складові частини об'єкта проектування, окреслено особливості проектування коворкінг-кав'ярні та обгрунтовано вибір матеріалів та технології виготовлення.

Проект коворкінгу-кав'ярні демонструє комплексний підхід до дизайну, який враховує функціональні, естетичні та технологічні аспекти. Простір площею 155 м<sup>2</sup> розділений на кілька зон для роботи, спілкування та відпочинку,

що забезпечує широкий спектр функцій: робота, відпочинок, спілкування, навчання, продаж товарів та демонстрація.

Дизайн інтер'єру виконано в мінімалістичному стилі з елементами модерну, що виражається у використанні світлих тонів, простих форм і акцентів, таких як темне дерево, блакитні елементи і тепле освітлення. Використовуються зносостійкі матеріали, в тому числі керамограніт, дерево, скло, бетон і метал, що забезпечує довговічність і відповідність високій прохідності приміщень.

Функціональні зони ретельно зоновані для зручності користувачів: коворкінг, кав'ярня, зона відпочинку, кімната для переговорів, зона відеоігор та ванні кімнати. Особлива увага приділяється ергономіці, освітленню та адаптації до різних потреб клієнтів.

Застосовані композиційні прийоми – симетрія, асиметрія, контраст і ритм – створюють гармонійний і динамічний простір. Завдяки продуманому зонуванню та використанню різноманітних матеріалів та кольорів, проект відповідає сучасним вимогам до багатофункціональних приміщень та забезпечує комфортну атмосферу для роботи та відпочинку.

## ВИСНОВКИ

У результаті дослідження вивлено, що коворкінги, стали важливим елементом сучасного ринку робочих просторів. Вони забезпечують гнучкість, комфорт і можливості для співпраці, адаптуючись до нових потреб користувачів. Популярність таких просторів зумовлена зростанням фрилансу, гіг-економіки та соціальної ізоляції, що спонукало до створення середовищ, орієнтованих на баланс між роботою та життям.

Окреслено питання класифікації коворкінгів за орієнтацією, рівнем приватності, організацією простору, атмосферою та призначенням, що дозволяє їм задовольняти різноманітні потреби споживачів. Виявлено, що світові тенденції акцентують увагу на екологічності, інноваційному дизайні та зручностях для довготривалої роботи.

Досліджено, що дизайн інтер'єру має вирішальне значення для продуктивності та психологічного комфорту користувачів. Функціональне зонування, ергономіка, освітлення, кольорова гамма та акустика створюють середовище, яке стимулює творчість і знижує стрес. Елементи природи та мистецтва додають унікальності та сприяють формуванню спільноти.

Виявлено, що проектування коворкінгів базується на дотриманні будівельних норм, орієнтованих на комфорт і безпеку для всіх категорій користувачів, включаючи маломобільних осіб.

Описано дизайн-розробку простору площею 155 м<sup>2</sup>, що розділений на різноманітні зони (коворкінг, кав'ярня, зона відпочинку, переговорна, зона відеоігор), які забезпечують багатофункціональність: роботу, відпочинок, спілкування, навчання і демонстрацію товарів. Інтер'єр виконано в мінімалістичному стилі з елементами модерну, використано композиційні прийоми для створення гармонійного й динамічного середовища. Особлива увага приділяється адаптації до різних потреб клієнтів, ергономіці робочих місць і естетичності інтер'єру, що сприяє підвищенню продуктивності та забезпеченню комфортної атмосфери для роботи і відпочинку.

## СПИСОК ВИКОРИСТАНИК ДЖЕРЕЛ

1. Acoustic comfort in offices: what it is and how to improve it. 2024. URL: <https://www.ofita.com/en/acoustic-comfort-in-offices-how-to-improve-it/> (дата звернення 12.12.2024.)
2. Gupta, A. (2009). The Co-Working Space Concept. CINE Term project. Anne Leforestier. URL: [https://www.iima.ac.in/c/document\\_library/get\\_file?uuid=029aa576-2508-4974-808c-91df12ab6c5c&groupId=642050](https://www.iima.ac.in/c/document_library/get_file?uuid=029aa576-2508-4974-808c-91df12ab6c5c&groupId=642050) (дата звернення 6.05.24.)
3. Kojo, I., Nenonen, S. (2016). Typologies for co-working spaces in Finland – what and how?. Emerald Group Publishing Limited. Vol. 34 5/6, 302-313. URL: <https://doi.org/10.1108/F-08-2014-0066> (дата звернення 6.05.24.)
4. Spinuzzi, C. Working alone together: coworking as emergent collaborative activity. 2012. Vol. 26. Issue 4. P. 399–441. URL: <https://journals.sagepub.com/doi/10.1177/1050651912444070> (дата звернення 22.05.2024.)
5. Sustainability in Coworking Spaces. 2023. URL: [https://www.archdaily.com/1000004/sustainability-in-coworking-spaces?ad\\_source=search&ad\\_medium=projects\\_tab&ad\\_source=search&ad\\_medium=search\\_result\\_all](https://www.archdaily.com/1000004/sustainability-in-coworking-spaces?ad_source=search&ad_medium=projects_tab&ad_source=search&ad_medium=search_result_all) (дата звернення 12.12.2024.)
6. The History of Coworking: How Flexible Office Space Became a Force in the Working World. 2023. URL: <https://cobaltworkspace.com/the-history-of-coworking/> (дата звернення 22.05.2024.)
7. The science behind smart office design. URL: <https://www.wework.com/ideas/research-insights/expert-insights/the-science-behind-smart-office-design> (дата звернення 12.12.2024.)
8. Understanding Activity-Based Working to Transform the Workspace. 2023. URL: <https://www.worker.com/understanding-activity-based-working/> (дата звернення 22.05.2024.)

9. Williamson C. Modern Coworking: WELD Collaborative Work & Studio Space. 2012. URL: <https://design-milk.com/modern-coworking-weld-collaborative-work-studio-space/> (дата звернення 12.12.2024.)
10. COWORKING: THE NEW DESIGN OF WORKPLACES Dulani Halvitigala, Hera Antoniades, Chris Eves. URL: <https://opus.lib.uts.edu.au/handle/10453/139005> (дата звернення 6.05.24.)
11. Anthill space – коворкінг та оренда офісів. URL: <https://www.anthillspace.com.ua/>
12. Creative State of Arsenal коворкінг. URL: <https://ain.ua/special/creative-states-security-and-stability/> (дата звернення 12.12.2024.)
13. Державні будівельні норми України. URL: <https://dbn.co.ua/load/normativy/dbn/1> (дата звернення 12.12.2024.)
14. Приходько К. О. Інтер'єр коворкінг-центру як унікальний художній простір XXI століття. Мистецтвознавчі записки: зб. наук. праць. 2021. Вип. 40. С. 29-33. DOI: 10.32461/2226-2180.40.2021.250325.
15. Роман Хміль з Creative Quarter | Гнучкість та спільнота: коворкінги України під час війни. URL: <https://youtu.be/E9JJJeXaKzM?si=IynD4rNHVsfMZNRx> (дата звернення 6.05.24.)
16. Сусоловська Я. І. Традиції та новації в дизайні: тези доповідей за матеріалами I міжнародної науково-практичної інтернет-конференції молодих вчених та студентів (м. Луцьк 27 травня 2022 р.). Луцьк, 2022. 68-69 с.
17. Сусоловська Я. І. Традиції та новації в дизайні: тези доповідей за матеріалами VIII всеукраїнської науково-практичної інтернет-конференції молодих вчених та студентів (м. Луцьк 17 травня 2024 р.). Луцьк, 2024. 34-36 с.
18. Фрайд Д., Хайнемайер Хенссон Д. Remote: Офіс не потрібен. Лондон, 2013. 256 с.

19. Шмельова О.Є., Сафронова О.О., Булгакова Т.В., Сеницька М.О. Особливості дизайну просторів сучасних коворкінгів залежно від їх функціонального призначення. Art and design. 2019. №4. С. 119-131.
20. ВЕС груп. Розумний та комфортний робочий простір. 2020. URL: <https://vesgroup.com.ua/rozumnij-ta-komfortnij-robochij-prostir/> (дата звернення 12.12.2024.)

## **ДОДАТКИ**

## ІЛЮСТРОВАНІЙ МАТЕРІАЛ



Рис. А.1.1. Інтер'єри Creative States

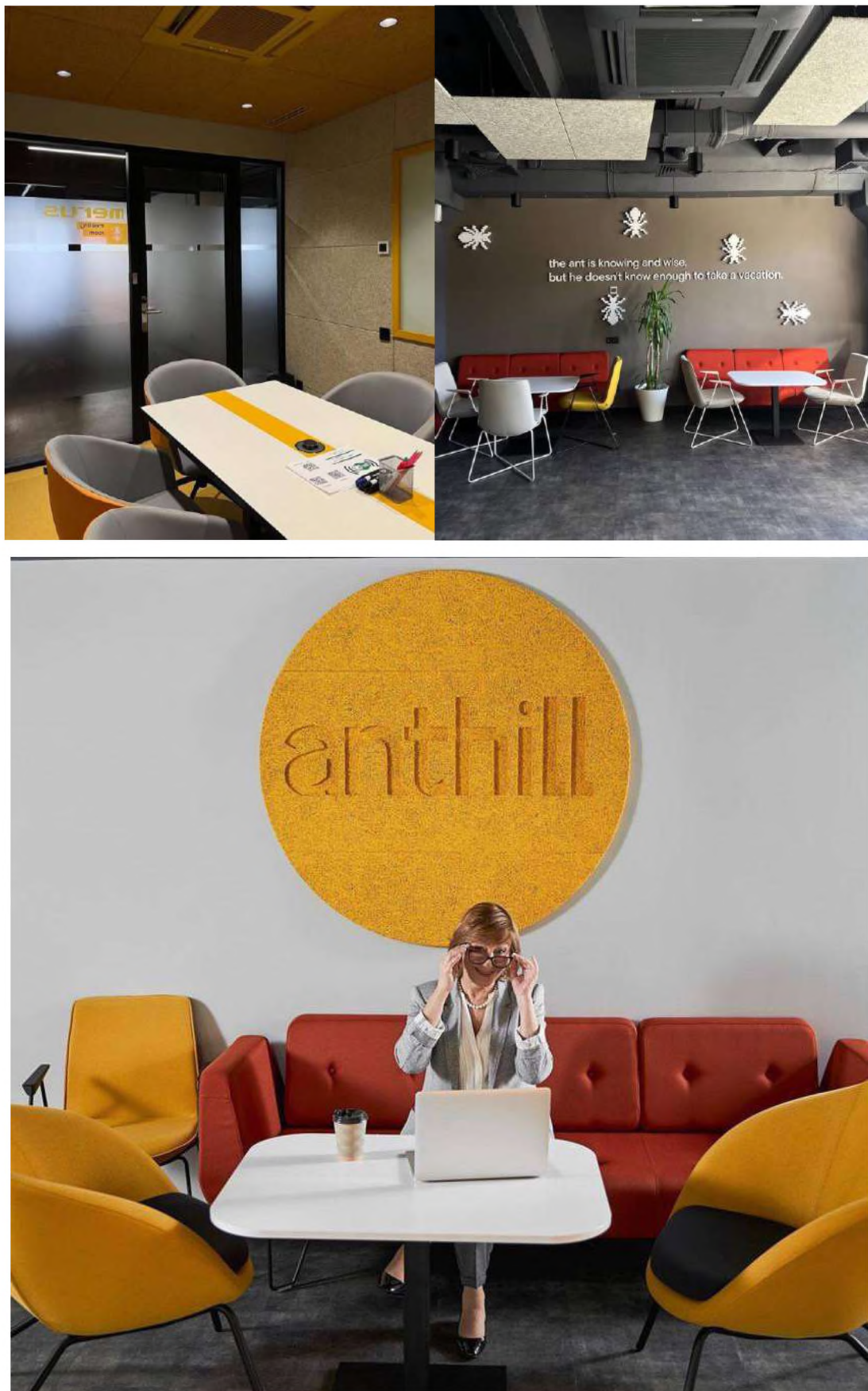


Рис. А. 1. 2. Інтер'єри Anthill Space



Рис. А. 1. 3. Інтер'єр коворкінгу у Дубліні

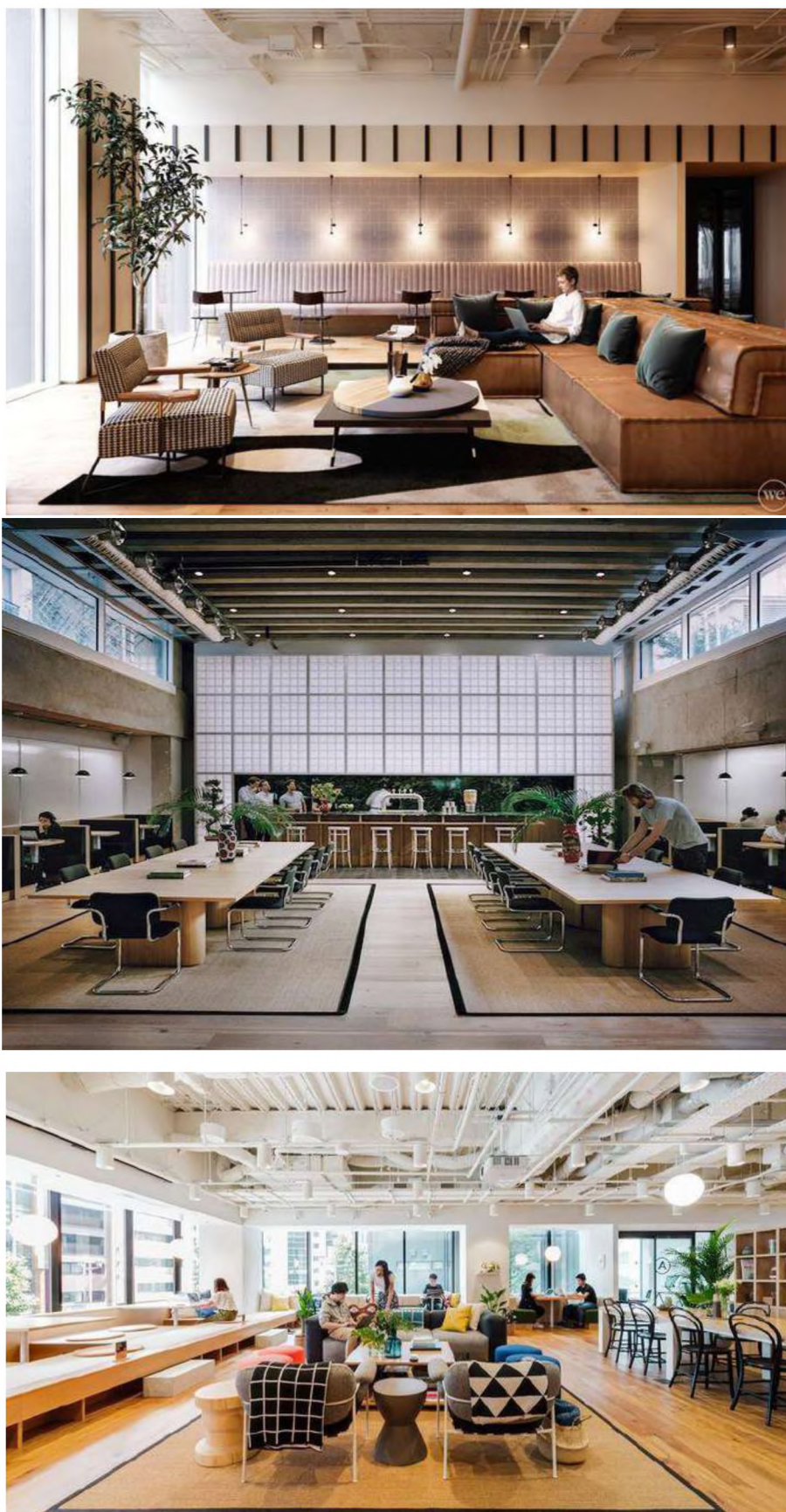


Рис. А. 1. 4. Інтер'єри коворкінгів мережі WeWork



Рис. А.1.5. Парижський коворкінг



Рис. А.1.6. Лондонський коворкінг

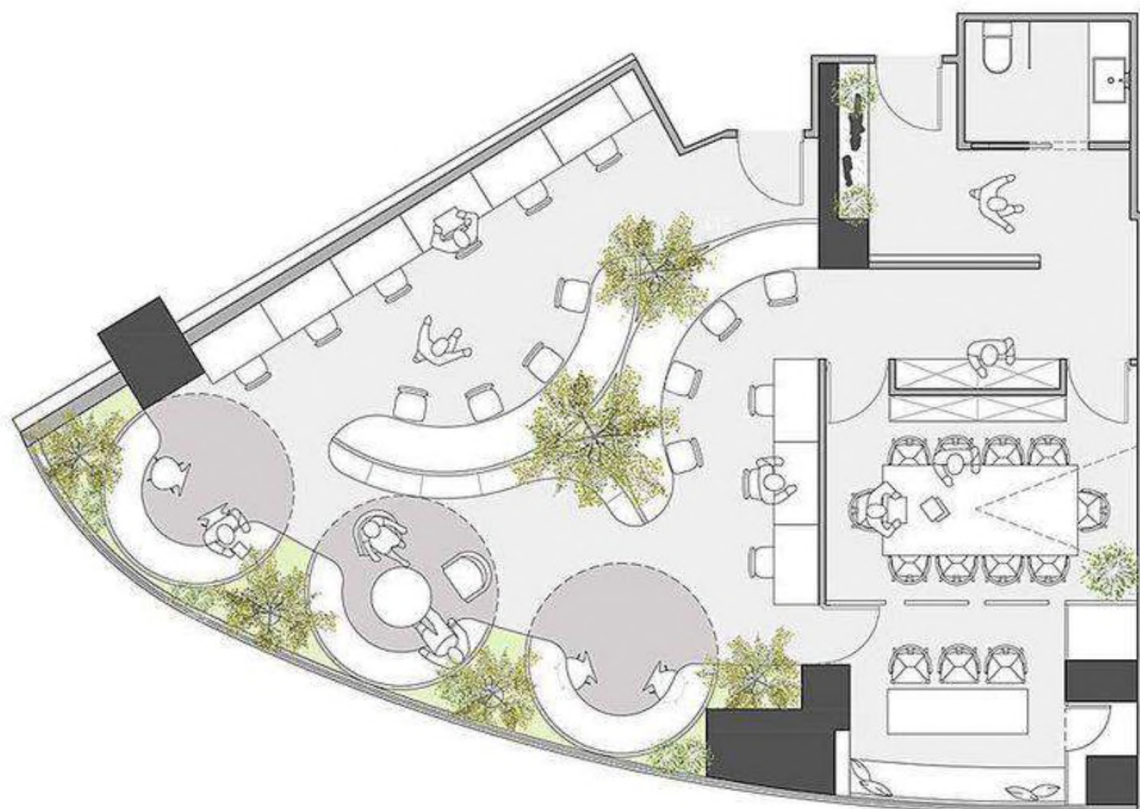


Рис. А.2.1. Приклади планування функціонального простору коворкінгу



Рис. А.2.2. Природне освітлення в коворкінгу



Рис. А.2.3. Світлова стеля, як вид штучного освітлення



Рис. А.2.4. Стіл для роботи стоячи



Рис. А.2.5. Озеленення та інсталяція в інтер'єрі коворкінгу

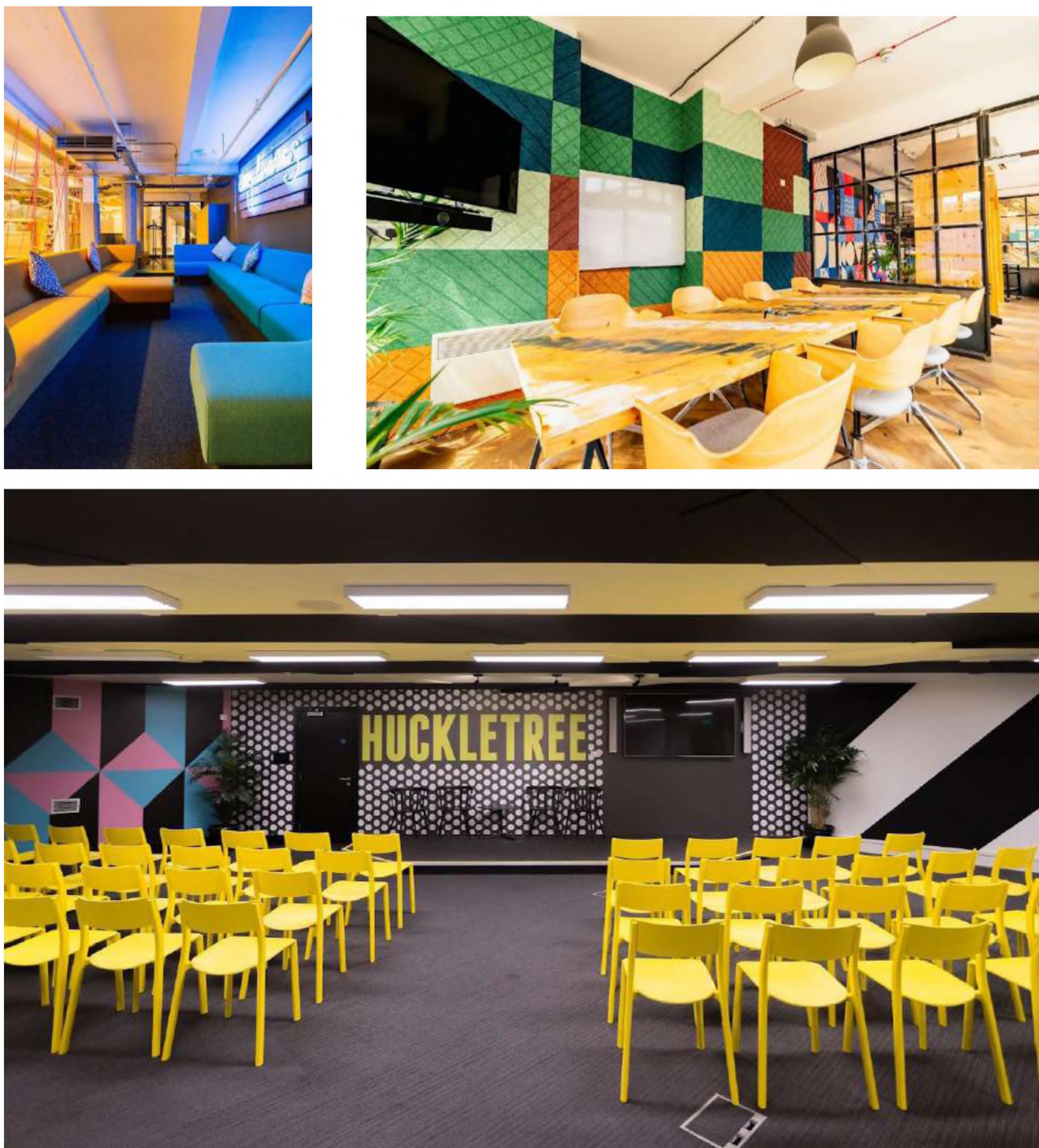


Рис. А.3.1. Колір в дизайні коворкінгів

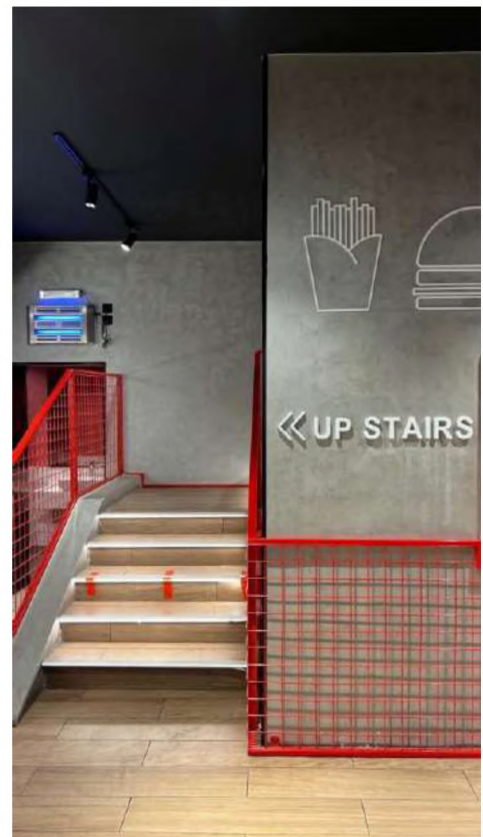


Рис. А.3.2. Показчики для позначення різних зон в інтер'єрі коворкінгів



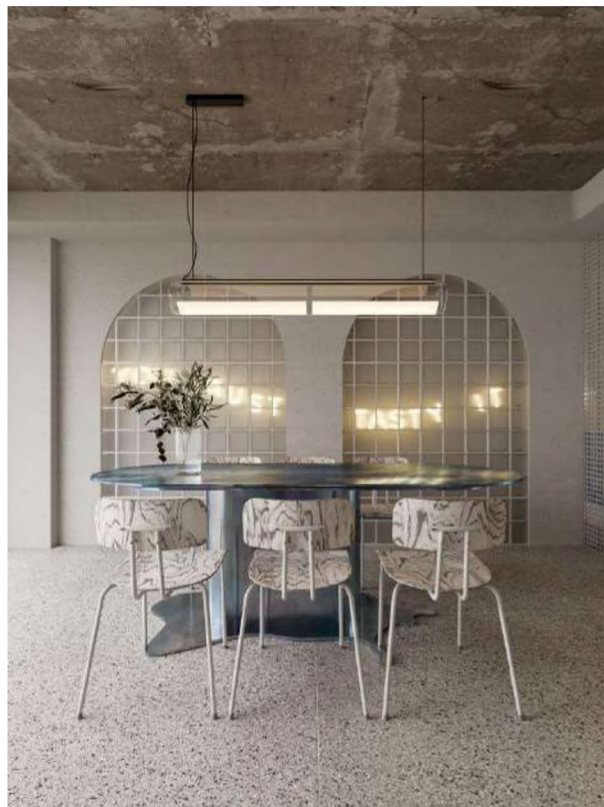


Рис. А.4.1. Прототипи від замовника

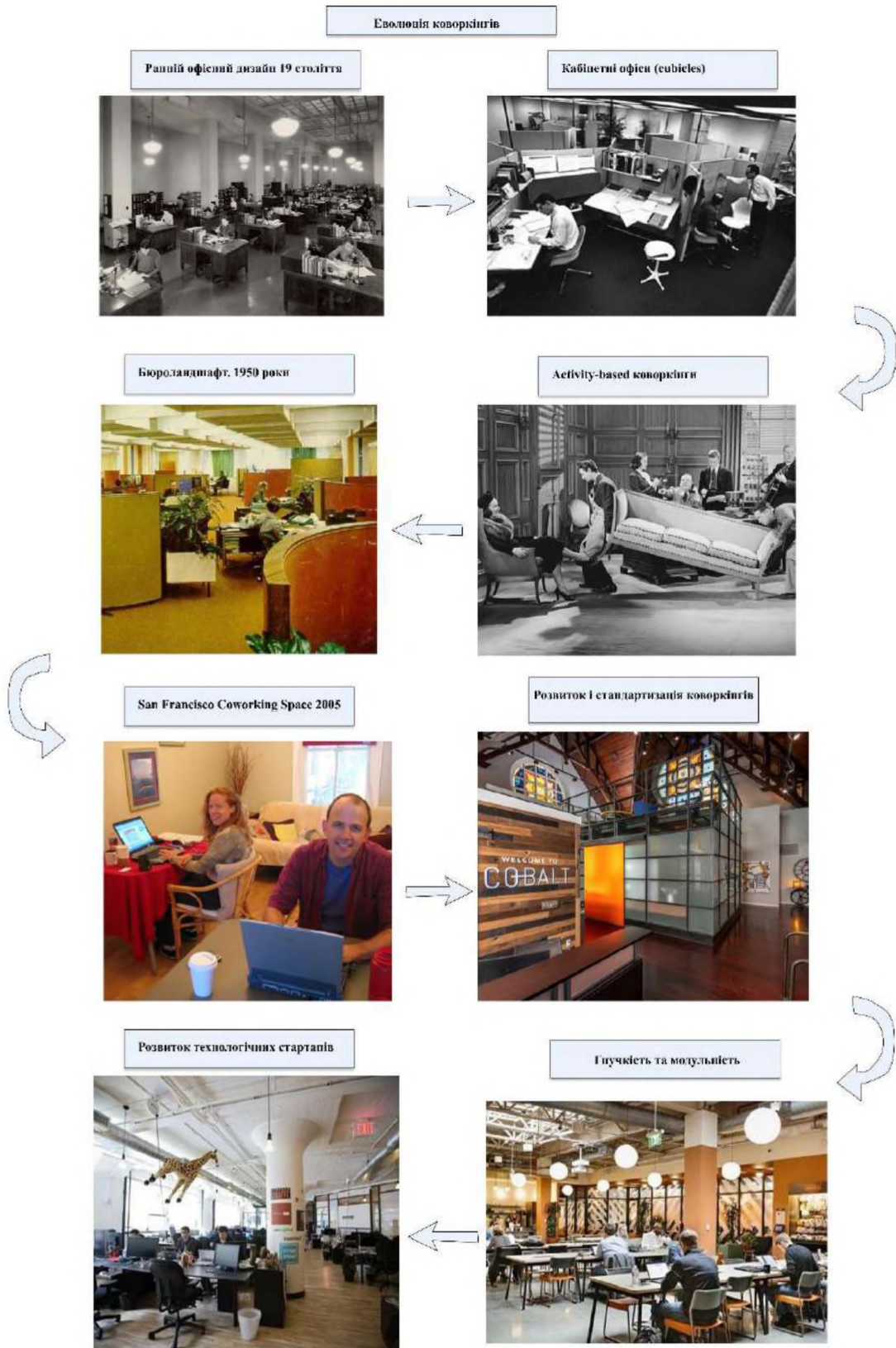


Рис. А.4.2. Вигляд приміщення на етапі замірів об'єкту

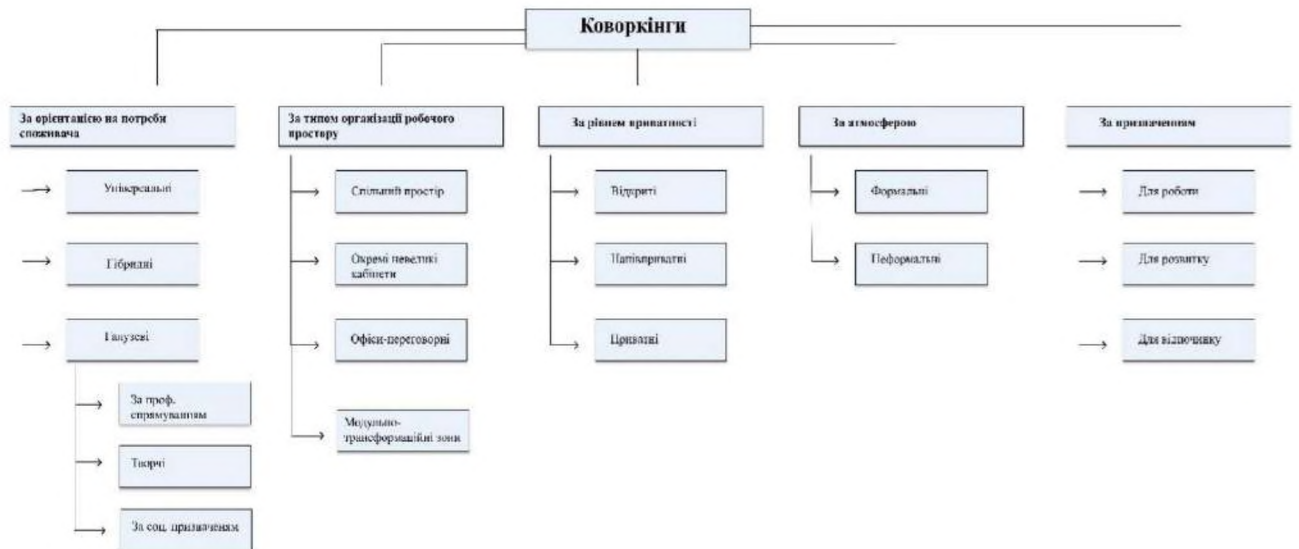
## ТАБЛИЦІ



Таблиця Б.1.1. Історичні чинники виникнення коворкінгів



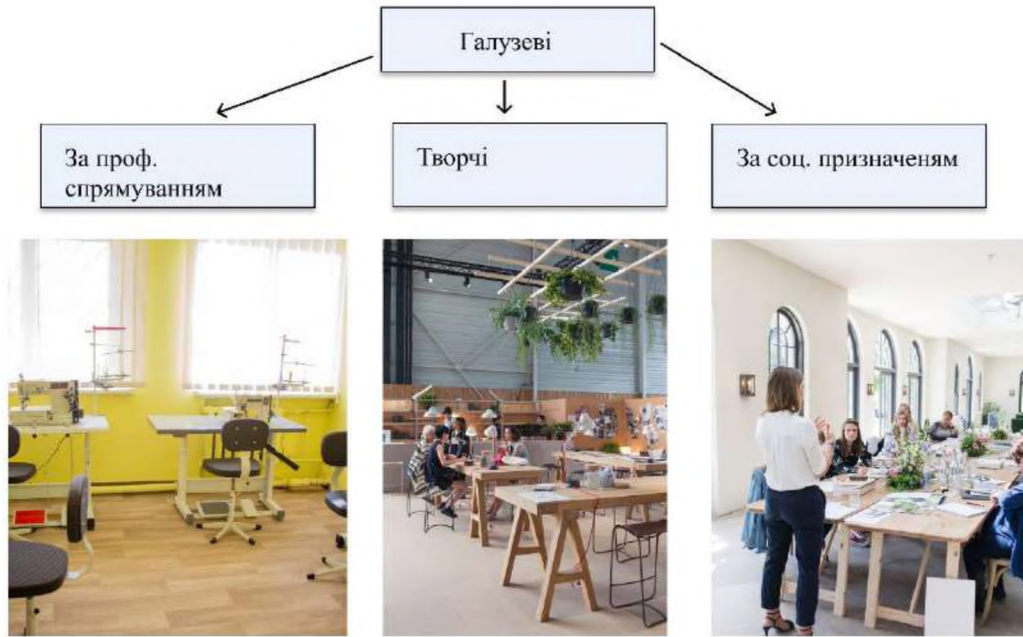
Таблиця Б. 1.2. Еволюція коворкінгів



Таблиця Б. 2.1. Класифікація коворкінг-просторів



Таблиця Б. 2.2. Коворкінги за орієнтацією на потреби споживача



Таблиця Б. 2.3.



Таблиця Б. 2.4. Коворкінги за типом організації робочого простору



Таблиця Б. 2.5. Коворкінги за рівнем приватності



Таблиця Б. 2.6. Коворкінги за атмосферою











Таблиця Б. 2.7. Коворкінги за призначенням

Тип освітлення	Опис	Вплив на людину	Зображення
Природне освітлення	Освітлення від сонця через вікна, скляні двері чи відкриті простори.	Підвищує настрій, зменшує втому очей, сприяє синтезу вітаміну D. Поліпшує концентрацію та продуктивність.	
Загальне освітлення	Основне освітлення, яке забезпечує рівномірне освітлення всього простору (люстри, панелі).	Зменшує напругу очей. Нейтральна колірна температура (4000–5000K) створює комфортну робочу атмосферу.	
Акцентне освітлення	Локальне освітлення для виділення певних зон або предметів (лампи для читання, споти).	Додає затишку, допомагає зосередитися на конкретних завданнях. Може знижувати рівень стресу завдяки м'якому фокусу.	
Функціональне освітлення	Спеціальне освітлення для виконання конкретних завдань (настільні лампи, робочі світильники).	Забезпечує достатній рівень світла для точних завдань. Зменшує навантаження на зір під час роботи з дрібними деталями.	
Декоративне освітлення	Освітлення, що створює атмосферу (гірлянди, підсвітка елементів інтер'єру).	Створює затишок, сприяє креативності. Підвищує емоційний комфорт у неформальних зонах.	
Динамічне освітлення	Освітлення, яке змінює інтенсивність або колір залежно від часу доби чи активності.	Покращує циркадні ритми, допомагає налаштуватися на роботу вдень і розслабитися ввечері.	

Таблиця Б. 2. 8. Типи освітлення в коворкінг-просторах



Діаграма Б. 3.1. Складові дизайну інтер'єру коворкінг-простору

Колір	Опис	Вплив на людину	Зображення
Синій	Колір спокою, стабільності, довіри.	Знижує рівень стресу, підвищує концентрацію, створює відчуття стабільності.	
Зелений	Колір природи, свіжості, гармонії.	Розслабляє, знижує втому, стимулює креативність.	
Жовтий	Колір енергії, оптимізму, натхнення.	Стимулює мозкову активність, покращує настрій, але в надлишку може викликати втому.	
Червоний	Колір енергії, динаміки, пристрасті.	Підвищує активність, стимулює фізичну енергію, але може викликати напруження чи тривожність у великих обсягах.	
Помаранчевий	Колір тепла, комунікації, мотивації.	Стимулює соціальну активність, сприяє спілкуванню, додає енергії.	
Білий	Колір чистоти, простоти, простору.	Робить простір світлішим, створює відчуття організованості, але у великих кількостях може здаватися холодним чи беземоційним.	
Сірий	Колір нейтральності, професіоналізму, елегантності.	Сприяє спокою, але в надлишку може викликати монотонність чи зниження енергії.	
Чорний	Колір сили, елегантності, впевненості.	Підкреслює стиль, створює акценти, але у великих кількостях може пригнічувати чи створювати візуальний тиск.	

Таблиця Б. 3. 2. Вплив кольору на людину в робочому середовищі

**ДОДАТОК В****Дизайн розробка простору коворкінг-кав'ярні «COMF SPACE»****Завдання дипломного проєкту на тему:****Дизайн розробка простору коворкінг-кав'ярні «COMF SPACE»**

**1. Призначення та галузь застосування:** розробити дизайн мінімалістичного простору коворкінг-кав'ярні для забезпечення комфортних умов праці й відпочинку.

**2. Умови для розробки:** завдання на дипломний проєкт.

**3. Мета розробки** – на основі прототипів замовника розробити дизайн-проєкт.

**4. Джерела** – інтернет-джерела, зразки сучасних коворкінг-просторів.

**5. Технічні вимоги:**

- зонування та функціональні вимоги: коворкінг-кав'ярня складається з таких приміщень: коворкінг, кав'ярня, коридор, зона для відеоігор, переговорна кімната, санвузол. Таким чином, присутні зони: прохідна, відпочинку, робоча, споживання їжі, релаксації.

- умови експлуатації: характеризується застосуванням якісної сировини, сучасних технологій будівництва та створення меблів на замовлення;

- конструктивно-технологічне забезпечення: ґрунтується на системі домовленостей щодо втілення робіт та якості дизайну;

- вимоги до надійності: надійність характеризується високим рівнем професійності працівників, якістю роботи та матеріалів, які можуть гарантувати термін експлуатації не менше 10 років;

- ергономічні вимоги: відповідність українським та міжнародним стандартам ергономіки (гігієнічним, фізичним, психофізіологічним і біомеханічним вимогам);

- вимоги естетики: згідно законам композиції;

- патентна чистота: розробка не претендує на патентування;

- вимоги до категорії якості: найвищі.

**6. Специфічні вимоги:** вносити зміни в проєкт у процесі виконання робіт.

**7. Характер та стадії розробки:** нова дизайн-розробка на основі прототипів з виконанням усіх стадій проєктного процесу за методикою кафедри дизайну Луцького НТУ: стадії розробки – дослідження аналогів і прототипів, формулювання концепції формотворення, графічні перспективи інтер'єру коворкінг-кав'ярні.

**8. Обмеження:** за технологічними процесами формоутворення, а також термінами виконання, ціною, матеріалами.

**9. Композиційні елементи та види робіт, що підлягають розробці:**

- пояснювальна документація;

- демонстраційно-графічна пропозиція, що включає: обмірний план, план демонтажу, план монтажу, план розташування меблів, план освітлювальних приладів з прив'язкою до вимикачів, розгортки, візуалізації приміщення, креслення конструктивного елемента.

**10. Пропозиції з використання покриттів, декоративно-лицювальних та оздоблювальних матеріалів, види і способи лицювання:** для декорування та лицювання використано наступні матеріали: гіпсокартон, керамограніт, дерево, декоративна штукатурка, текстиль, скло, нержавіюча сталь.

**11. Документи та художньо-графічні матеріали, що передаються замовнику.** Для подальшого можливого втілення проєкту замовнику будуть передані такі матеріали: обмірний план, план демонтажу, план монтажу, план розташування меблів, план освітлювальних приладів з прив'язкою до вимикачів, розгортки, креслення конструктивного елемента, візуалізації приміщення, графічне рішення дипломного проєкту та дослідний матеріал.

**12. Порядок контролю та приймання:** згідно з вимогами методики проєктування та за домовленістю сторін.

Студент:

Керівник:

Сусоловська Я. І.

Бондарчук Ю. С.

План розміщення меблів

М 1:64



Рис. В.4.1. Складові частини об'єкта проектування

План замірів та існуючих стін та перегородок

М 1:50

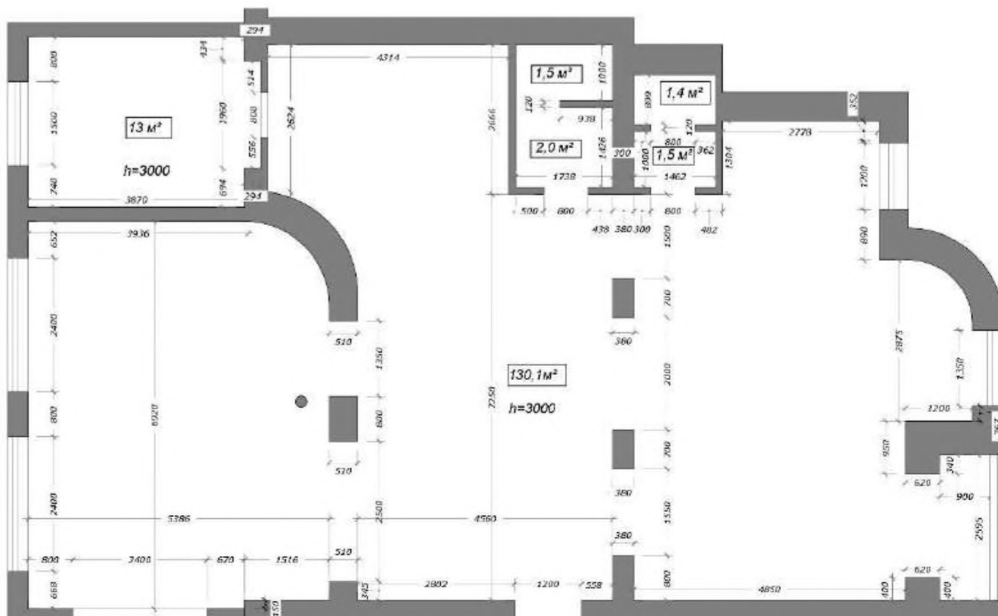


Рис. В.4.2. План замірів існуючих стін та перегородок

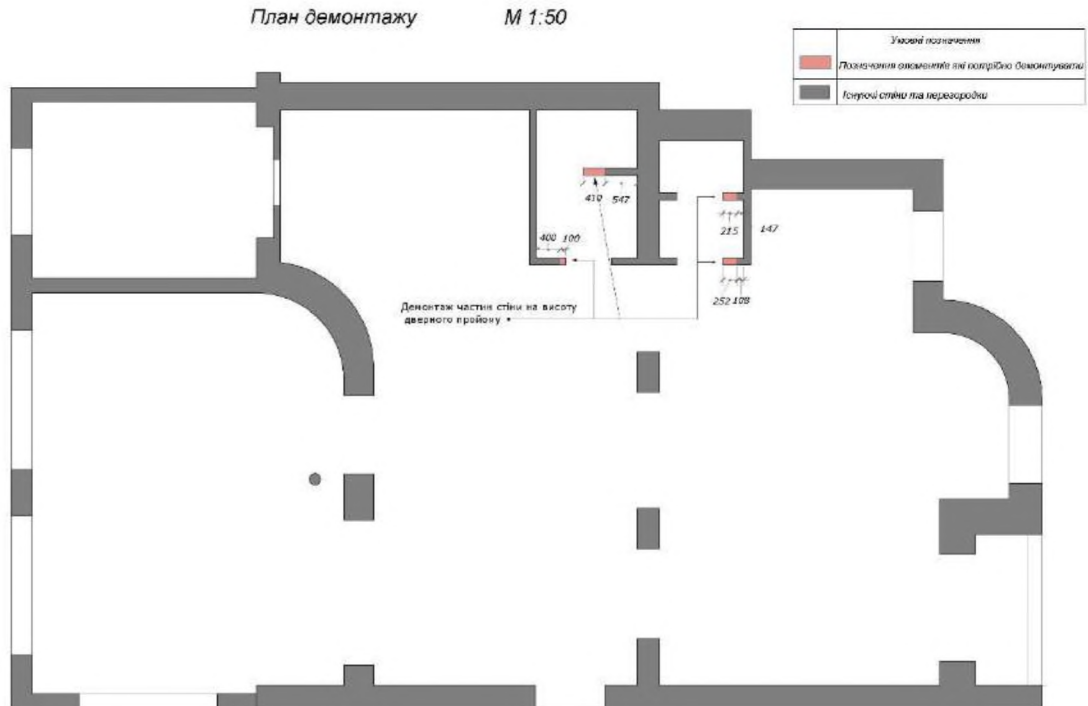


Рис. В.4.3. План демонтажу

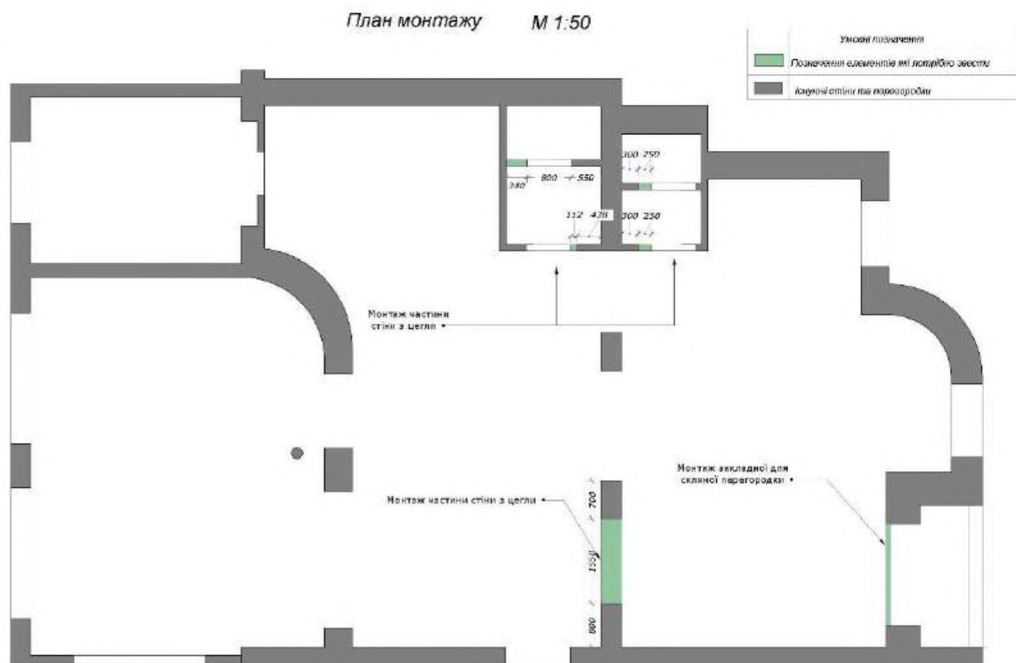


Рис. В.4.4. План монтажу

План розміщення меблів

М 1:64

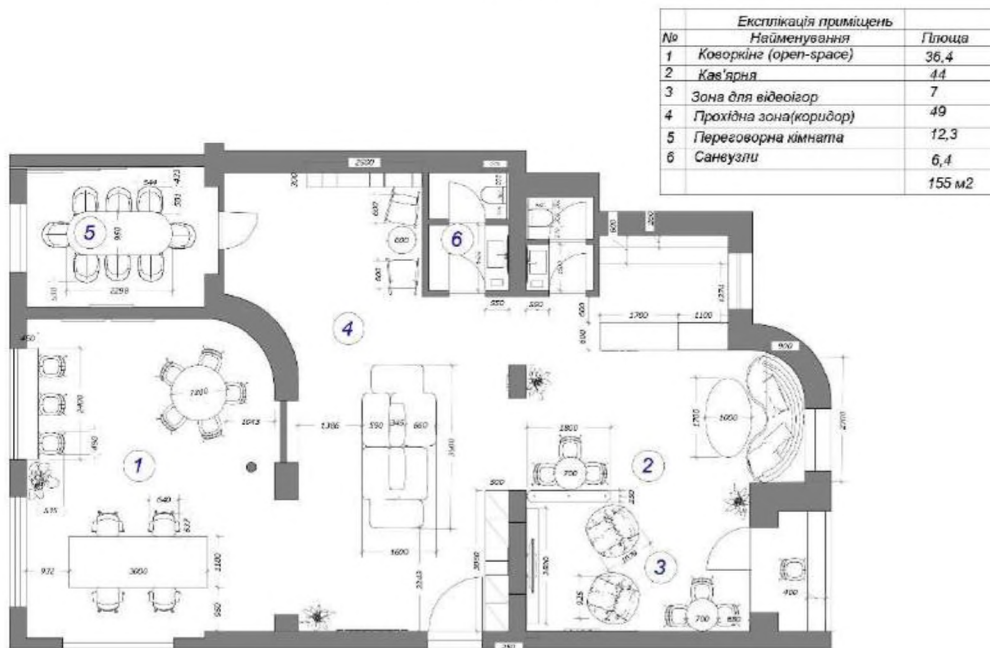


Рис. В.4.5. План розташування меблів

План освітлювальних приладів з прив'язкою до вимикачів

М 1:64

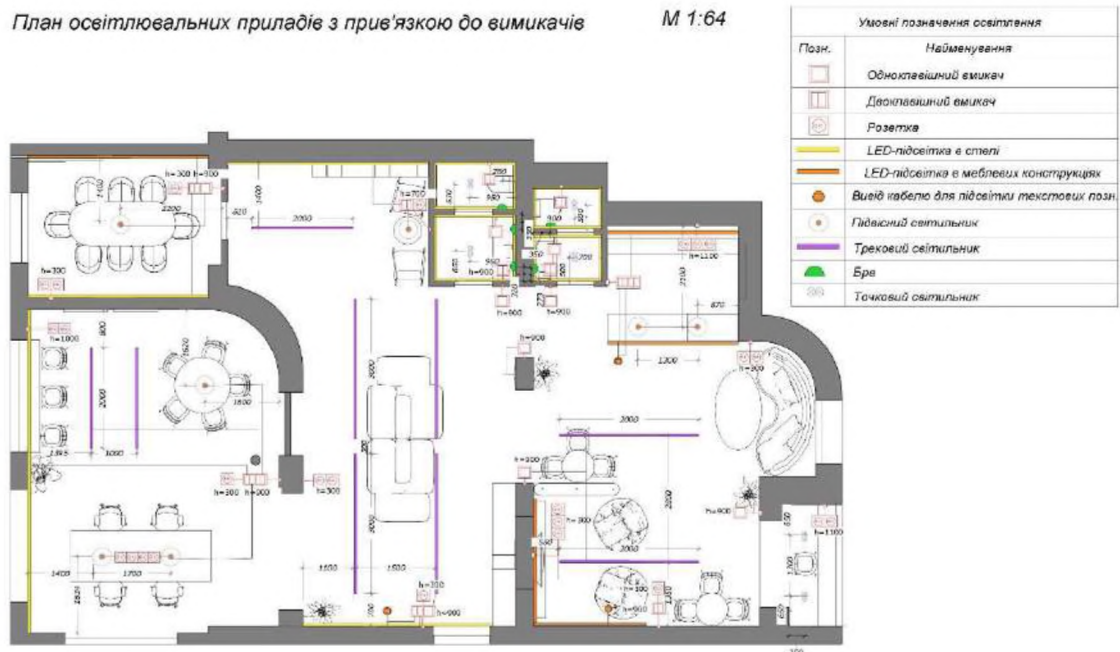


Рис. В.4.6. План освітлювальних приладів з прив'язкою до вимикачів



Рис. В.4.7. Розгортки приміщення



Рис. В.4.8. Логотип коворкінг-кав'ярні «COMF SPACE»

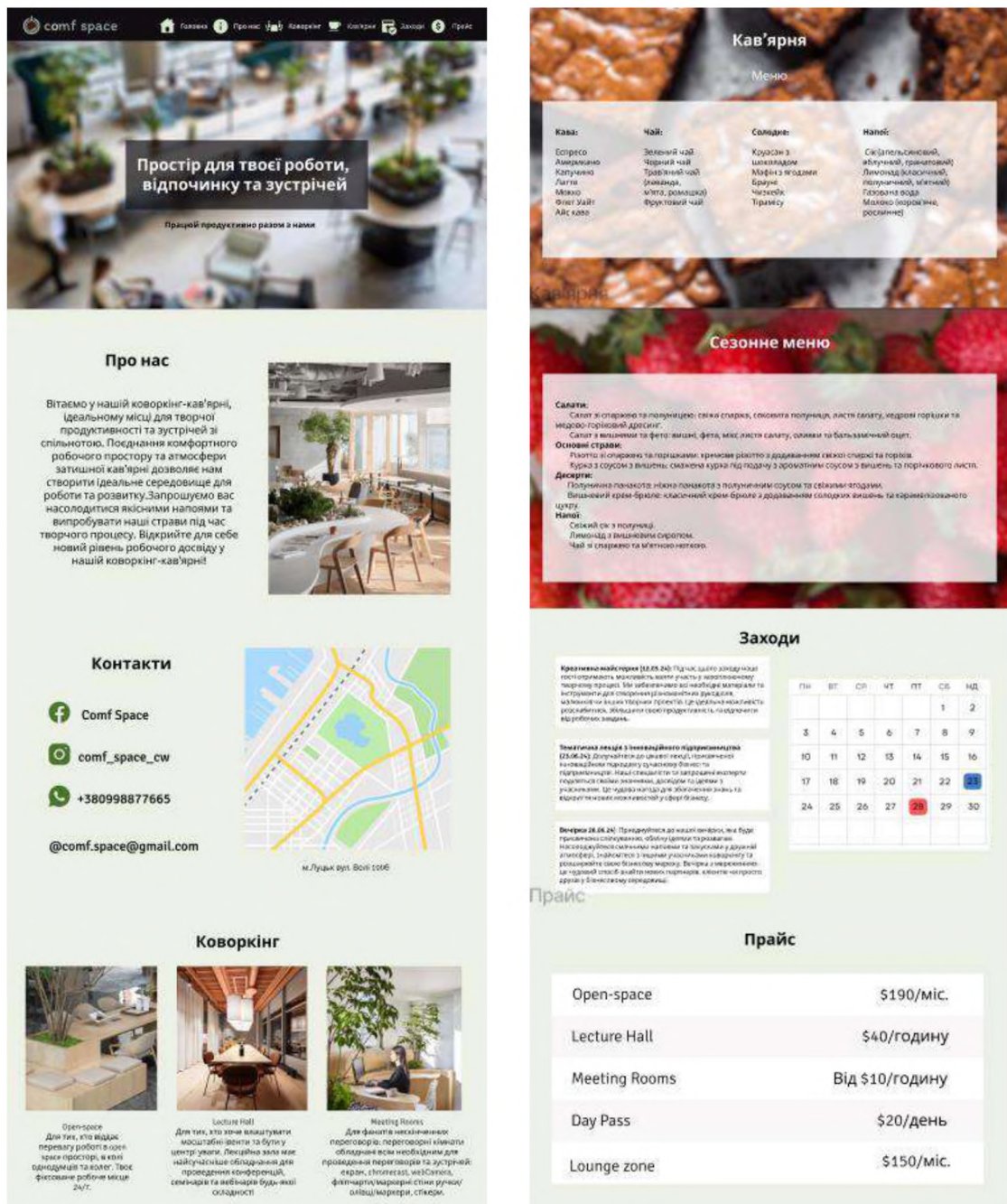


Рис. В.4.9. Дизайн сайту коворкінг-кав'ярні розроблений за допомогою

WIX



Рис. 4.10. Простір коворкінгу кав'ярні в об'ємі





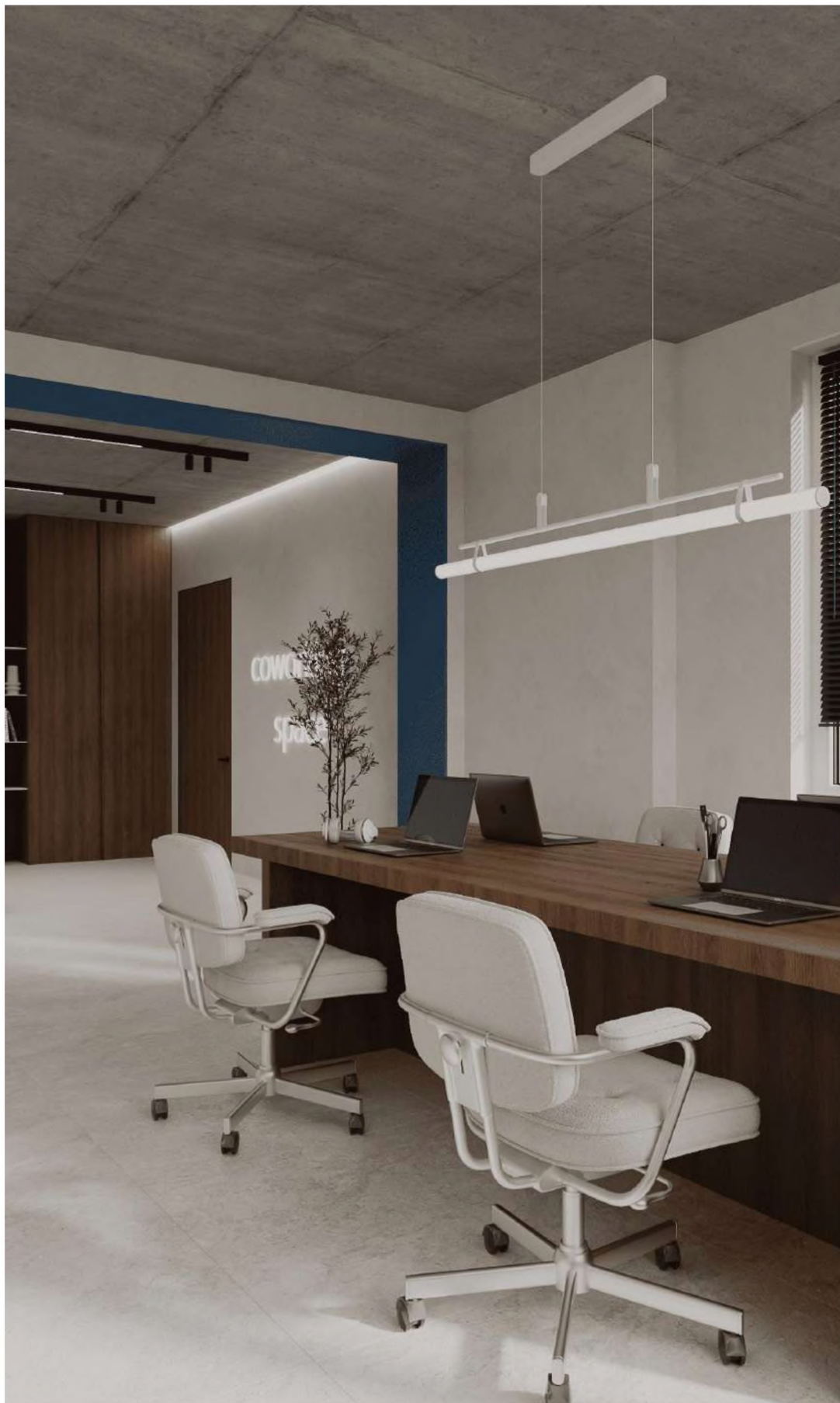




Рис. В.4.11. Візуалізації зони коворкінгу







Рис. В.4.12. Візуалізації прохідної та відпочинкової зони





Рис. В.4.13. Візуалізації зони кав'ярні



Рис. В.4.14. Візуалізація зони для відео-ігор





Рис. В.4.15. Візуалізації переговорної кімнати





Рис. В.4.16. Візуалізації санвузла





Рис. В. 4. 18. Візуалізація барної стійки

**Паспорт матеріалів**



Рис. В. 4. 19. Паспорт матеріалів

