

МІНІСТЕРСТВО ОСВІТИ І НАУКИ УКРАЇНИ



**ЛУЦЬКИЙ
НАЦІОНАЛЬНИЙ
ТЕХНІЧНИЙ
УНІВЕРСИТЕТ**

**ЛАНДШАФТНА АРХІТЕКТУРА ТА
БЛАГОУСТРІЙ ТЕРИТОРІЇ**

Методичні вказівки до практичних занять
для здобувачів першого (бакалаврського) рівня вищої освіти
освітньо-професійної програми
«Архітектура та містобудування»
галузі знань 19 Архітектура та будівництво
спеціальності 191 Архітектура та містобудування
денної та заочної форм навчання

Луцьк 2023

УДК 712.2: 72.012 (075.8)
Л43

Електронна копія друкованого видання передана для внесення в репозитарій ЛНТУ

Директор бібліотеки _____ С.С. Бакуменко

Рекомендовано до видання вченою радою факультету архітектури, будівництва та дизайну ЛНТУ,

протокол № _____ від « _____ » _____ 2023 року.

Голова вченої ради факультету архітектури, будівництва та дизайну
_____ О.В. Андрійчук

Розглянуто і схвалено на засіданні кафедри архітектури та дизайну ЛНТУ, протокол № 9 від « 12 » квітень 2023 року.

В.о. завідувача кафедри АД _____ О.С. Пасічник

Укладач: _____ О.С. Пасічник, кандидат архітектури, в.о. завідувача кафедри архітектури та дизайну ЛНТУ.

Рецензент: _____ І.Г. Абрамюк, кандидат архітектури, доцент кафедри архітектури та дизайну ЛНТУ.

Відповідальний за випуск: _____ О.С. Пасічник, кандидат архітектури, в.о. завідувача кафедри архітектури та дизайну ЛНТУ.

Ландшафтна архітектура та благоустрій території [Текст]: Конспект лекцій для здобувачів першого (бакалаврського) рівня вищої освіти освітньо-професійної програми «Архітектура та містобудування» галузі знань 19 Архітектура та будівництво спеціальності 191 Архітектура та містобудування денної форми навчання / уклад. О.С. Пасічник. – Луцьк: ЛНТУ, 2023. – 44 с.

Методичні вказівки складені відповідно робочої програми «Ландшафтна архітектура та благоустрій території» ОП Архітектура та містобудування для надання студентам додаткової інформації по темах курсу.

© Пасічник О.С., 2023

ЗМІСТ

1	Вступ	4
2	Практична робота 1	5
3	Практична робота 2	7
4	Практична робота 3	9
5	Практична робота 4	12
6	Практична робота 5	15
7	Рекомендована література	17
8	Додаток А. Архітектурно-ландшафтне проектування прибудинкової території	19
9	Додаток Б. Архітектурно-ландшафтне проектування скверу	28
10	Додаток В. Архітектурно-ландшафтне проектування парку Луцького НТУ	35
11	Додаток Г. Архітектурно-ландшафтне проектування паркової зони «ARTSKVER»	40

ВСТУП

Метою практичних занять з вивчення курсу «Ландшафтна архітектура та благоустрій територій» є удосконалення загальнотеоретичних знань та доповнення їх професійно-орієнтованими знаннями в галузі майбутньої професійної діяльності: ознайомлення з нормативною літературою по ландшафтній архітектурі та ландшафтному дизайні; придбання досвіду самостійної роботи з питань ландшафтного розпланування.

У відповідності з вимогами до практичних занять для здобувачів першого (бакалаврського) рівня вищої освіти освітньо-професійної програми «Архітектура та містобудування» галузі знань 19 Архітектура та будівництво спеціальності 191 Архітектура та містобудування студент повинен уміти:

- складати різні ландшафтні композиції з рослинності, водних пристроїв, геопластики, малих архітектурних форм, декоративного покриття;

- розробляти проекту документацію стадії ескізний проект та різні об'єкти ландшафтного дизайну: ситуаційний і опорний плани, схеми ландшафтної оцінки території, генплан, дендрологічний план.

Дані методичні вказівки містять завдання до практичних робіт, зразки виконання практичних завдань і необхідні літературні джерела для їх виконання.

Практична робота № 1

Архітектурно-ландшафтне рішення квіткових композицій (рокаріїв, альпінарія, міксбордера) на заданій ділянці з елементами геопластики

Мета роботи:

1. Ознайомити з біологічними і архітектурно-художніми властивостями квітників і листяних декоративних рослин (багаторічних, дворічних, однорічних).
2. Визначення особливостей формування квіткових композицій в регулярному та ландшафтному стилях.

Література:

1. Основи ландшафтної архітектури та дизайну: підручник / Н. Я. Крижановська, М. А. Вотінов, О. В. Смірнова; Харків. нац. ун-т міськ. госп-ва ім. О. М. Бекетова. Харків. 2019. 348 с.
2. Кучерявий В.П. Ландшафтна архітектура: підручник / В.П. Кучерявий. Львів: «Новий Світ-2000», 2017. 521 с.

Структура практичного заняття:

1. Використовуючи методичні рекомендації, ознайомитись із змістом, послідовністю виконання роботи.
2. Використовуючи рекомендовану літературу, наочні та методичні посібники ознайомитись:
 - з поняттями кам'янистої гірки, малих архітектурних форм, доріжок, декоративного оздоблення, підпірних стінок, майданчиків;
3. Розробити креслення малих архітектурних форм: альтанки, підпірної стінки, альпійської гірки.

Загальні відомості

Ландшафтні рокарії – це композиції, в яких присутні елементи гірського пейзажу. Основними рослинами в таких композиціях є низькорослі, або придатні до формування компактні листяні породи, хвойні рослини, які здатні створювати колір і форму впродовж всього року.

Альпійська гірка, або альпінарій. Це композиція з каменів і рослин, що імітує справжній гірський ландшафт. Для створення альпійської гірки використовуються переважно рослини і каміння, які можна зустріти в високогірній альпійській кліматичній зоні. Дуже важливий момент – правильна розстановка каміння на альпійській гірці. Якщо говорити про те, яке каміння взагалі краще підійде, то варто відзначити вапняк, туф і піщаник. Вони найбільш цікаві за фактурою, що зіграє на руку в декорі. Камені занурювати в ґрунт варто десь на третину. Великі камені кладуть в нижню частину гірки, а більш дрібні – у верхню. Основною помилкою є надмірна акуратність і симетричність при укладанні каменю. Цього не повинно бути, адже в природі повної симетрії та рівного рельєфу не буває.

Рокарії - тераси – це елементи ландшафту, які влаштовуються на природних схилах. Можна виділити кілька характерних способів розташування каменів на гірках: терасами або сходинками, групами з кількох каменів, рівномірний розподіл, імітація того чи іншого типу гірського рельєфу.

Вертикальне озеленення – один з найефектніших, доступних і виразних засобів декорування будинків та споруд. У садово-паркових композиціях за допомогою трельяжів і пергол виткі рослини (ліани) виступають у вигляді різноманітних арок, навісів, стін і коридорів. Популярність вертикального озеленення пояснюється тим, що виткі рослини здатні швидко створювати зелену масу та давати густу тінь, квітучі ампельні рослини створюють яскравий колористичний ефект. Вкриваючи листям стіни будівель, рослини охороняють їх від перегріву; всмоктуючи вологу з ґрунту вони знижують сирість фундаменту біля будинку.

До малим архітектурним формам відносяться: перголи і трельяжі. Це конструкції з рейок, що розміщені поперечно один одному. Вони є гарною опорою для витких рослин і тим самим, створюють затінені ділянки у Вашому саду. Ці елементи використовують для розділення ділянки на зони. Трельяжі дуже часто використовують як ширми для, приховування непривабливих ділянок, стін гаражів, господарських майданчиків і т.д. Бесідки, альтанки і павільйони. Одне з кращих місць для відпочинку в саду є альтанка, де можна проводити чудові вечори в колі сім'ї та друзів, також використовувати її в якості літньої кухні. Замість звичайної альтанки можна встановити павільйон, який буде поєднуватися зі стилем будинку і дизайном саду. Дуже стильно виглядають дерев'яні арки,

заплетені рослинами. Найкраще робити подвійні арки з перемичками: рослини отримують додаткову опору і утворюють справжній зелений намет.

Садові меблі. Яким би не був стиль вашого саду, завжди можливо підібрати відповідні йому лави. Ковані, різьблені дерев'яні, в стилі модерн або хай-тек, прості сільські, вбудовані в підпірні стінки, зі спинкою і без, романтичні та суворі, різнокольорові пластмасові, прикрашені – різноманітність їхня безмежна.

Підпірні стінки. Підпірні стінки – один з найважливіших архітектурно-планувальних елементів, до того ж багатофункціональний. Основне їх призначення – укріпити ґрунт на скосах і схилах і попередити зсуви, які часто трапляються на ділянках, розташованих по берегах річок, озер, а інколи і ставків.

Методика виконання:

1. Аналіз початкових даних
2. Вибір розміщення квіткової композиції в малому саду.
3. Остаточне визначення асортименту квітів і чагарників
4. Ескізне опрацювання найцікавішого перспективного фрагмента.

Склад завдання:

1. Ескіз генплану квіткової композиції М 1:50, М 1:100 (лист формату А4).
2. Ескіз перспективи квіткової композиції (лист формату А4).

Практична робота № 2

Архітектурно-ландшафтне рішення водойм (декоративного фонтану, декоративного басейну, питного джерела)

Мета роботи .

1. Ознайомити з сучасними тенденціями проектування штучної водойми у поєднанні з рослинністю, малими архітектурними формами, декоративним покриттям та ін.
2. Вивчення особливостей формування водних просторів з використанням статичного і динамічного станів.
3. Ознайомлення з конструктивним рішенням штучних водних пристроїв.

4. Розвиток навичок графічної подачі фрагментів архітектурно-ландшафтних композицій простору водойми.

Література:

1. Основи ландшафтної архітектури та дизайну: підручник / Н. Я. Крижановська, М. А. Вотінов, О. В. Смірнова; Харків. нац. ун-т міськ. госп-ва ім. О. М. Бекетова. Харків. 2019. 348 с.
2. Кучерявий В.П. Ландшафтна архітектура: підручник / В.П. Кучерявий. Львів: «Новий Світ-2000», 2017. 521 с. Література:

Структура практичного заняття:

1. Використовуючи методичні рекомендації, ознайомитись із змістом, послідовністю виконання роботи.
2. Використовуючи рекомендовану літературу, наочні та методичні посібники ознайомитись з елементами штучної водойми.
3. Розробити креслення штучної водойми.

Загальні відомості

У динамічній формі стану води існують такі структурні ландшафтні одиниці композиції: джерело, струмок, водопад, каскад і фонтан, у статичній формі стану: декоративний басейн, плавальний басейн, водоймище.

Містки. Використовуються для оформлення декоративних водоймищ. Місточки можуть бути пласкі і вигнуті, з поручнями і без поруччя. Найчастіше їх роблять з дерева або металу.

Доріжки є життєво важливим елементом всієї композиції саду і додають йому індивідуальність. Навіть матеріал, з якого зроблені доріжки, може вплинути на враження, створюване садом.

Незалежно від того, чи повинна доріжка стати основним елементом саду, або просто, бути дорогою по якій можна було б пройти до садового навісу, не замочивши ніг, все одно необхідно провести певне планування.

Штучні водойми можна розділити на дві великі групи – декоративні і для купання. І хоча цей розподіл дуже умовний, але з

точки зору наповнення їх технікою воно принципове. Устаткування для купання повинне відповідати багатьом сучасним гігієнічним вимогам.

Методика виконання

1. Аналіз початкових даних виданих викладачем.
2. Розробка ескізу архітектурно-ландшафтного рішення мікропросторів з водним пристроєм. Вибір найбільш раціонального варіанту.
3. Розробка генплану майданчика в М. 1:100 з водоймою.
4. Ескізне опрацювання перспективного рішення водного простору.
5. Завершення оформлення завдання.

Склад завдання

1. Генплан М 1:100 (лист формату А4).
2. Перспективне зображення штучної водойми.

Практична робота № 3

Формування фітосередовища невеликого майданчика для відпочинку з розробкою малої архітектурної форми (лави, перголи, літньої сцени)

Мета роботи:

1. Ознайомлення з рекомендованим переліком дерев і чагарників для заданого кліматичного району і вивчення їх біологічних властивостей і декоративних якостей.
2. Розробка малої архітектурної форми (лави, перголи, літньої сцени) виявлення стилістики у їх формоутворенні.
3. Розвиток творчих здібностей по формуванню гармонійного фіто середовища з використанням релаксаційного ефекту.
4. Розвиток навиків графічної подачі фрагментів архітектурно-ландшафтної композиції.

Література:

1. Основи ландшафтної архітектури та дизайну: підручник / Н. Я. Крижановська, М. А. Вотінов, О. В. Смірнова; Харків. нац. ун-т міськ. госп-ва ім. О. М. Бекетова. Харків. 2019. 348 с.
2. Кучерявий В.П. Ландшафтна архітектура: підручник / В.П. Кучерявий. Львів: «Новий Світ-2000», 2017. 521 с.

Загальні відомості

Парки класифікують за такими ознаками:

- *за планувальними принципами* парки поділяються на регулярні, пейзажні (ландшафтні) та змішаної планувальної схеми;
- *за розмірами* на малі, середні, великі і дуже великі
- *за впливом на міський ландшафт* на загальноміського, так і районного значення.

- *за функціональним призначенням* міські парки поділяють на: *напівфункціональні* (парки культури і відпочинку) і *спеціалізовані*, призначені переважно для одного виду відпочинку (спортивні та олімпійські, парки атракціонів і розваг, дитячі, меморіальні, парки-виставки, етнографічні, зоологічні, курортні.)

Основні умовами ландшафтного проектування парків є:

- *відповідність засобів і способів формування функції простору;*
- *відповідність теми і змісту* — основа художнього образу (образ етнографічного, меморіального, дитячого або ж національного ландшафтного парку);

- *екологічна ідентичність* — врахування потенційних можливостей території (едафічних, кліматичних, гідрологічних) для росту рослин, які проектується включити в садово-паркові композиції;

- *історична наступність* — осмислення методів освоєння природного ландшафту, що історично склалися на даній території і в оточуючій місцевості ;

- *доцільність* — відповідність композиційних прийомів функціональному завданню і технологічним можливостям засвоєння території (наприклад, терасування крутосхилу і влаштування підпірних стін);

- *композиція рослинності* — засіб створення художньо осмисленого пейзажу;

- *естетизація простору* — виявлення композиційних домінант, підбір масштабних співвідношень і співрозмірність цілого і його частин.

Головні напрями розвитку просторового планування парків:

- однопросторовий римський сад-перистиль або середньовічний сад-вірідарій;

- багатопросторовий простий ренесансовий сад;
- багатопросторовий бароковий сад складного планування;
- супутникове пейзажне планування.

Осьові схеми планування парків: одноосьова; двоосьова симетрична; двоосьова асиметрична; двоосьова урівноважена.

Променеві схеми планування парків:

- трипроменева симетрична; п'ятипроменева симетрична; багатопроменева асиметрична; багатопроменева асиметрична з кількома зрівноваженими осередками.

Центральні схеми планування парків:

- зірково -симетрична, концентрична, зірково-асиметрична, супутникова з променевими осями ближнього і дальнього огляду;

Складне планування:

- змішане осьове і променеве, змішане осьове і променеве асиметричне, змішане променеве і концентричне.

Основні композиційні прийоми планування парків:

- Єдність форми і змісту.
- Верховенство і підпорядкованість.
- Співвідношення форм за величиною.
- Співвідношення форм за геометричною побудовою та фактурою.
- Співвідношення форм за кольором.
- Кут зору і сприйняття.
- Контраст, нюанс, тотожність і раптовість та ритм.

Методика виконання:

1. Вибір архітектурно-художнього рішення мікропростору майданчика (у сучасному стилі, в стилі «ретро», або з використанням національної символіки).
2. Визначення порід дерев і чагарників.
3. Розробка ескізу генплану майданчика в М 1:100
4. Ескізне опрацювання перспективного фрагмента майданчика.
5. Остаточне оформлення завдання.

Склад завдання:

1. Генплан М 1:100 (лист формату А4).
2. Перспективне зображення відпочинкового майданчика.

Практична робота № 4

Архітектурно-ландшафтне вирішення зони відпочинку на присадибній ділянці з елементами геопластики і малими архітектурними формами (регулярний прийом планування)

Мета роботи:

1. Ознайомлення з прийомами формування регулярного малого саду з використанням засобів ландшафтної архітектури (рослинності, рельєфу, водойми, М.А.Ф., декоративного покриття).
2. Прищеплення практичних навиків проектування з урахуванням архітектурно-ландшафтних і містобудівних вимог.
3. Підбір асортименту рослин до заданого кліматичного району і облив остей розташування ділянки.
4. Розробка образного рішення зони відпочинку з використанням елементів регіональної стилістики.
5. Розвиток навичок графічної подачі фрагментів архітектурно-ландшафтної композиції.

Література.

1. Основи ландшафтної архітектури та дизайну: підручник / Н. Я. Крижановська, М. А. Вотінов, О. В. Смірнова; Харків. нац. ун-т міськ. госп-ва ім. О. М. Бекетова. Харків. 2019. 348 с.
2. Кучерявий В.П. Ландшафтна архітектура: підручник / В.П. Кучерявий. Львів: «Новий Світ-2000», 2017. 521 с.
3. Декоративне садівництво та квітникарство: навч.-метод. посібник. / уклад. С.В. Роговський, Л.А. Козак, І.В. Тімонов _ Біла церква: БНАУ, 2009.- 152 с.

Загальні відомості

У повний склад документації ландшафтного проектування входять:

- Передпроектний аналіз території;
- Форескіз;
- генеральний план ;

- розбивочне та посадочне креслення; /за потребою/;
- дендрологічний план ;
- візуалізація окремих фрагментів;
- проекти по усім видам благоустрою;
- зведений кошторис;
- план організації будівництва;

Увесь процес ландшафтного проектування (ландшафтного дизайну) можна поділити на наступні етапи:

- Виїзд дизайнера на об'єкт ландшафтного проектування ;
- Отримання від замовника завдання на проектування;
- Обстеження території:
 - нанесення на план межі ділянки, існуючі споруди, насадження та комунікацій;
 - попередній ґрунтовий аналіз;
 - аналіз інсоляційного режиму;
- При необхідності проведення геодезичних обстежень та інвентаризація існуючих зелених насаджень;
- Розроблення декількох ескізів /форескізів/озеленення та благоустрою території з врахуванням побажань замовника;
- Проектування генерального плану на основі ескіза чи окремих елементів ескізів, вибраних замовником;
- Підбор асортименту рослин та складання відомості елементів озеленення;
- Складання кошторису;
- Розробка робочих креслень ландшафтного проекту.

Генеральний план – являє собою креслення, на якому зображено об'єкт в проєктованих межах, існуючі і ті, що проєктуються зелені насадження з позначенням типу посадок/дерева, кущі, квіткові і трав'янисті рослини,газони,водойми, дорожньо-стежкова мережа, майданчики, споруди, входи. Генплан може вимагати масштабних пояснень з трьохвимірними проєкціями, розрізами та профілями. На основі складеного генплану визначають об'єми робіт запланованих до виконання по ландшафтному дизайну, озелененню та благоустрою, складається кошторис і відомість елементів озеленення, а також пишеться пояснювальна записка.

На дендрологічному плані позначаються дерева та кущі, формуються обриси масивів, куртин, груп, будуються пейзажні картини. Приводиться таблиця асортименту деревних, кущових і трав'янистих рослин, квітів, умовні позначення. На крупні об'єкти складається

спеціальний проект квіткового оформлення. Іноді дендроплан поєднують з генпланом.

Складання графіка робіт

1 етап:

Розробка архітектурно-ландшафтного проекту.

1. Підготовчі роботи з вимірів території й визначенню її функціонального призначення,
2. Створення ескізного проекту з метою концептуального рішення ділянки в цілому,
3. Створення комплексу робочої документації по всьому комплексі робіт.

2 етап:

Підготовка території.

Сюди входять роботи, виконувані перед початком ландшафтного будівництва: прибирання будівельного й іншого сміття, рубання сухих або хворих дерев, формування крони в здорових рослин.

3 етап:

Роботи з формування рельєфу й закладці родючого шару ґрунту. Вирівнювання існуючої поверхні або комплекс робіт зі створення штучного рельєфу.

4 етап:

Посадка великих дерев і кущів. Установка елементів малої архітектури за допомогою техніки.

5 етап:

Пристрій дренажної системи.

- спорудження дренажної системи для відводу поверхневих вод,
- будівництво дренажних колодязів,
- рішення питання зливого водовідведення.

6 етап:

Прокладання основної мережі доріжок і площадок

7 етап:

Монтування системи зрошення.

- пристрій автоматичної системи поливу,
- прокладка садового водопроводу.

Монтування системи освітлення

- прокладка електрокабеля
- монтаж настановних місць світильників

8 етап:

Створення штучних водойм і струмків.
Установка елементів малої архітектури.

9 етап:

Озеленення території - посадка всіх рослин.

Фінішне планування землі.

Закладка газону.

Методика виконання:

1. Аналіз виданих кафедрою початкових даних – генплану присадибної ділянки з розміщенням зони відпочинку. Корекція розміщеної зони відпочинку з урахуванням архітектурно-ландшафтних і містобудівельних вимог.
2. Розробка архітектурно-ландшафтного рішення з виявленням художнього образу зони відпочинку.
3. Визначення порід дерев і чагарників.
4. Розробка ескізу генплану зони відпочинку в М 1:100
4. Ескізне опрацювання перспективного фрагмента майданчика.
5. Остаточне оформлення завдання.

Склад завдання:

1. Генплан М 1:100 (лист формату А4).
2. Перспективне зображення відпочинкового майданчика.

Практична робота № 5

Архітектурно-ландшафтне вирішення зони відпочинку на присадибній ділянці (ландшафтний прийом планування)

Мета роботи:

1. Ознайомлення з прийомами формування регулярного малого саду з використанням засобів ландшафтної архітектури (рослинності, рельєфу, водойми, М.А.Ф., декоративного покриття).
2. Прищеплення практичних навиків проектування з урахуванням архітектурно-ландшафтних і містобудівних вимог.
3. Підбір асортименту рослин до заданого кліматичного району і облив остей розташування ділянки.
4. Розробка образного рішення зони відпочинку з використанням елементів регіональної стилістики.

5. Розвиток навичок графічної подачі фрагментів архітектурно-ландшафтної композиції.

Література:

1. Основи ландшафтної архітектури та дизайну: підручник / Н. Я. Крижановська, М. А. Вотінов, О. В. Смірнова; Харків. нац. ун-т міськ. госп-ва ім. О. М. Бекетова. Харків. 2019. 348 с.
2. Кучерявий В.П. Ландшафтна архітектура: підручник / В.П. Кучерявий. Львів: «Новий Світ-2000», 2017. 521 с.
3. Декоративне садівництво та квітникарство: навч.-метод. посібник. / уклад. С.В. Роговський, Л.А. Козак, І.В. Тімонов _ Біла церква: БНАУ, 2009.- 152 с.
4. ДБН Б.2.2-12:2018 Планування і забудова територій. К.: Держбуд України, 2018.

Загальні відомості

Малі сади з пейзажним (вільним) прийомом планування характеризуються вільним розміщенням дерев. Кущів, звивистими доріжками, часто неправильної форми майданчиками і водоймами. Мальовничим розташуванням квітників.

Зону відпочинку всієї родини слід розмістити біля котеджу і органічно включати у планувальну структуру малого саду.

У ландшафтному оформленні житлової території доречно використовувати символіку і умовності.

Саме тут можна відтворити живописні куточки живої природи з невеликими декоративними водоймищами, струмками, каскадами в поєднанні з композиціями з каменів в оточенні газону або на тлі піщаного покриття, що викликають асоціацію з «гірським», «степовим», «пустельним», «береговим» ландшафтом.

Планування і образне рішення зони відпочинку на прибудинковій ділянці може бути створене з використанням мотивів японського, китайського саду або із застосуванням прийомів національної архітектури.

Планувальне рішення цієї зони має бути достатньо компактним. Організувати її треба так, щоб відпочинок був повноцінним за будь-якої погоди.

У прохолодні дні частина зони має розташовуватися на сонячній стороні, а в спекотні – частина території розташована в тіні. У планувальну структуру цієї зони може бути включено дворовий камін. Відкрите полум'я багаття створює атмосферу затишку, створює відчуття тепла і спокою.

Акцентом прилеглого для огляду простору може бути альпінарій із струмком, що впадає в плавальний басейн або рокарій, розташований на поляні. Особливу привабливість цієї зони підкреслюють декоративні дерева: верба біля плавального басейну, горобина і ялина на кордоні ділянки та ін.

Методика виконання:

1. Аналіз виданих кафедрою початкових даних – генплану присадибної ділянки з розміщенням зони відпочинку. Корекція розміщеної зони відпочинку з урахуванням архітектурно-ландшафтних і містобудівельних вимог.
2. Розробка архітектурно-ландшафтного рішення з виявленням художнього образу зони відпочинку.
3. Визначення порід дерев і чагарників.
4. Розробка ескізу генплану зони відпочинку в М 1:100
4. Ескізне опрацювання перспективного фрагмента майданчика.
5. Остаточне оформлення завдання.

Склад завдання:

1. Генплан М 1:100, дендроплан, розбивочне креслення, (листи формату А4).
2. Перспективні зображення відпочинкового майданчика.

Рекомендована література

1. Основи ландшафтної архітектури та дизайну: підручник / Н. Я. Крижановська, М. А. Вотінов, О. В. Смірнова; Харків. нац. ун-т міськ. госп-ва ім. О. М. Бекетова. Харків. 2019. 348 с.
2. Кучерявий В.П. Ландшафтна архітектура: підручник / В.П. Кучерявий. Львів: «Новий Світ-2000», 2017. 521 с.
3. Декоративне садівництво та квітникарство: навч.-метод. посібник. / уклад. С.В. Роговський, Л.А. Козак, І.В. Тімонов _ Біла церква: БНАУ, 2009.- 152 с.
4. ДБН Б.2.2-12:2018 Планування і забудова територій. К.: Держбуд України, 2018.

ДОДАТКИ

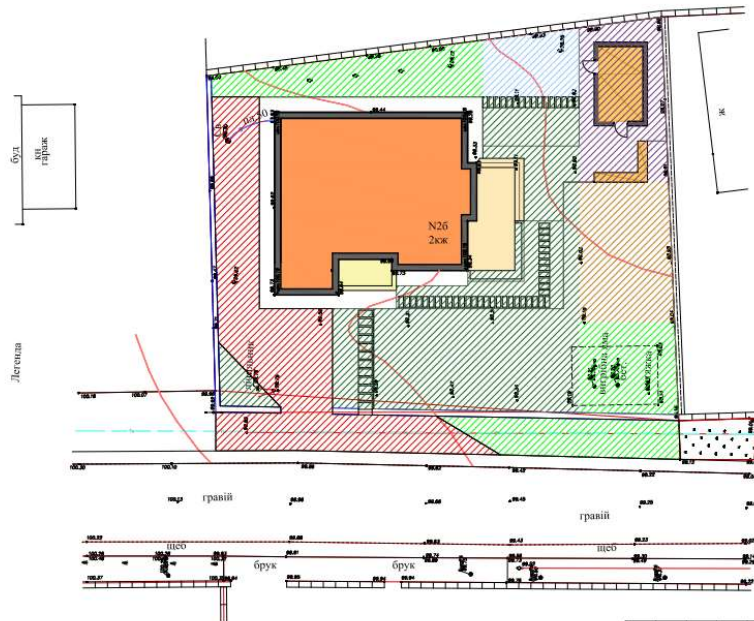
Ситуаційна схема



Місце розташування об'єкта

Додаток А. Архітектурно-ландшафтне проектування прибудинкової території

Схема зонування території, М1:200



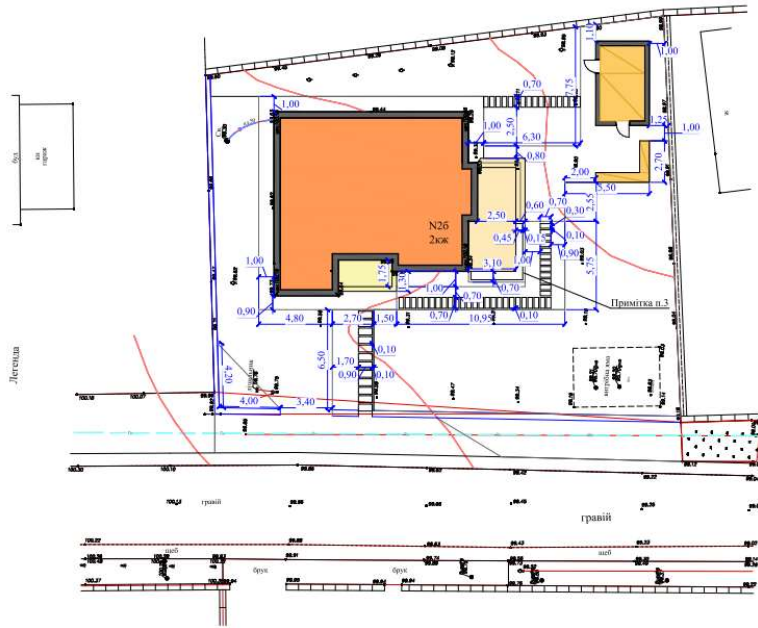
Експлікація

Поз.	Найменування
	Існуючий будинок
	Господарська будівля (перспектива)
	Пробізд, майданчики для паркування
	Зона декоративного озеленення
	Зона освітлення
	Дитяча зона
	Садова зона
	Господарська зона

						Міністерство освіти і науки України			
						Проект благоустрою прибудинкової території			
Зм.	Кп.	Лист	№/жк.	Підпис	Дата	Ландшафтний дизайн прибудинкової території	Станія	Лист	Листів
Розробив	Куліш В.О.						ЕЗ	02	
Перевірив	Лесик О.В.								
						Схема зонування території			
						Львівий НТУ ст. гр. АМ-41			

1. Зонування території прийнято відповідно до функціонального призначення.

Креслення розпланування, М1:200



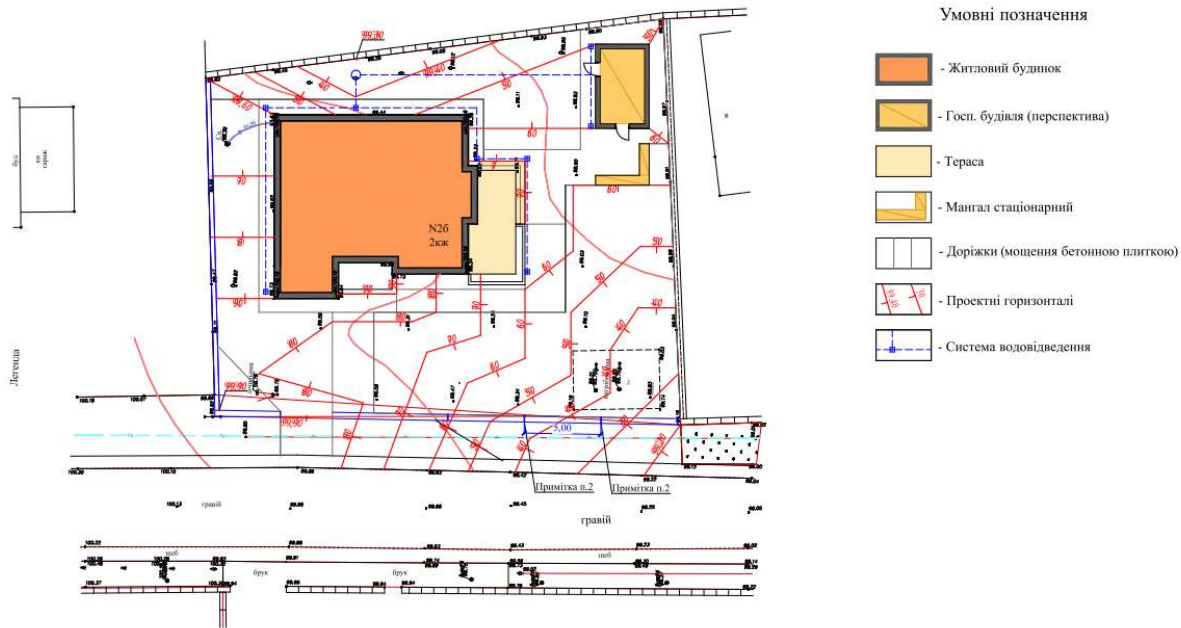
Умовні позначення

-  - Житловий будинок
-  - Госп. будівля (перспектива)
-  - Тераса
-  - Мангала стаціонарний
-  - Доріжки (моцнення бетонною плиткою)
-  - Бетонні плити
-  - Засипка декоративним ґравієм

1. Ґравійні доріжки, зони декоровані ґравієм (мармурово крихтою) рекомендовано розділити листовою сталлю (товщина 3 - 4 мм, висота - 150 - 200 мм), або садовим бетонним бордюром. Під ґравій влаштувати агроволокну для запобігання проростання рослинності.
2. Під ґравійні доріжки влаштувати піщану основу (для дренажу) (арк. 5).
3. Піщану декоративну стіну товщиною 150 мм влаштувати з бетону згідно креслень, та оздобити відповідно до цоколя.

						Міністерство освіти і науки України			
						Проект благоустрою придбавкової території			
Зм.	Кп.	Лист	№/кв.	Підпис	Дата	Ландшафтний дизайн придбавкової території	Стадія	Лист	Листів
Розробив	Куліш В.О.						ЕЗ	03	
Перевірив	Лесик О.В.								
						Креслення розпланування		Львівий НТУ ст. ґр. АМ-41	

Схема вертикального планирования, М1:200



1. Для відведення дощових і талих вод з покрівлі встановити точкові дощоприймачі типу Standartpark серії Basic розміром 300х300 мм та відвести в інфільтраційний/дренажний колодезь з виводом води в ґрунт.
 2. В фундаменті огороження встановити перпендикулярно полімерні труби 50 мм для забезпечення дренажу (водовідведення з ділянки) з кроком 5,0 метра.

						Міністерство освіти і науки України			
						Проект благоустрою придбавкової території			
Зм.	Кп.	Лист	№/жк.	Підпис	Дата	Ландшафтний дизайн придбавкової території	Стадія	Лист	Листів
Розробив	Кушні В.О.						ЕЗ	04	
Перевірив	Лесюк О.В.					Схема вертикального планування	Львівий НТУ ст. гр. АМ-41		

Розбивочне креслення, М1:200



Умовні позначення

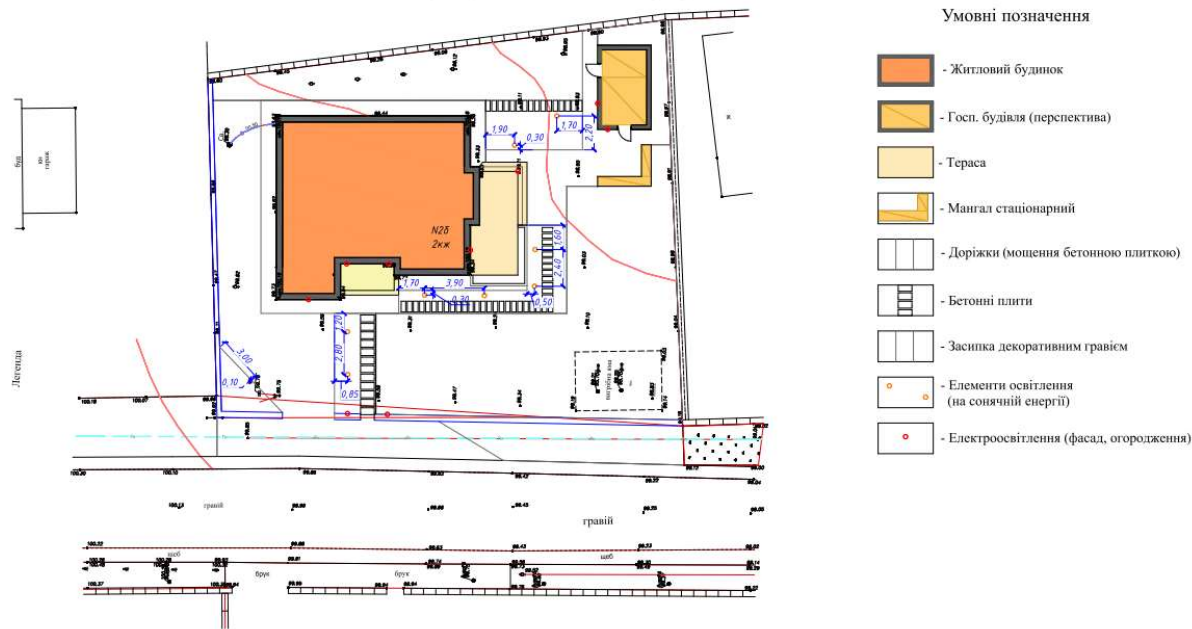
-  - Житловий будинок
-  - Госп. будівля (перспектива)
-  - Тераса
-  - Мангал стаціонарний
-  - Покриття бетонною плиткою
-  - Відсіпка мраморовою крихтою з влаштуванням бетонних плит
-  - Декорування зони озеленення ґравієм
-  - Газон
-  - Засипка ґрунтом

Легенда

1. Ґравійні доріжки, зони декоровані ґравієм (мраморною крихтою) рекомендовано розділити листовою сталлю (товщина 3 - 4 мм, висота - 150 - 200 мм), або садовим бетонним бордюром.
2. Під ґравійні доріжки влаштувати піщану основу (для дренажу) та агроволокну (для запобігання проростання самонасію).

						Міністерство освіти і науки України			
						Проект благоустрою прибудинкової території			
Зм.	Кп.	Лист	Рік/кв.	Підпис	Дата	Ландшафтний дизайн прибудинкової території	Стадія	Лист	Листів
Розробив	Куліш В.О.						ЕЗ	05	
Перевірив	Лесик О.В.								
						Розбивочне креслення		Львівий НТУ ст. гр. АМ-41	

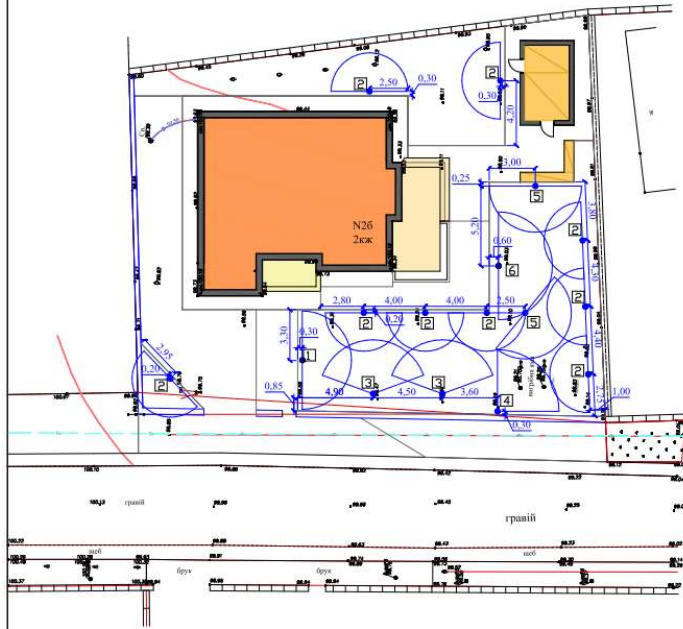
Схема розташування елементів освітлення території, М1:200



1. Світильники на сонячній батареї встановити після закінчення робіт з озеленення відповідно до схеми посадкового креслення.

						Міністерство освіти і науки України			
						Проект благоустрою прибудинкової території			
Зм.	Кп.	Лист	Рік/кв.	Підпис	Дата	Ландшафтний дизайн прибудинкової території	Стадія	Лист	Листів
Розробив	Кулик В.О.						ЕЗ	06	
Перевірив	Лесик О.В.								
						Схема розташування елементів освітлення території			Людський НТУ ст. гр. АМ-41

Схема автоматичного поливу території, М1:200



Умовні позначення

-  - Житловий будинок
-  - Госп. будівля (перспектива)
-  - Тераса
-  - Доріжки (мощення бетонною плиткою)
-  - Тип ротатора

ідомість ротаторів

№ на пл.	Назва	К-сть, шт.
1	Hunter MP 3000-90 (радіус 3,20 м, 180°)	1
2	Hunter MP 3000-90 (радіус 2,50 м, 180°)	9
3	Hunter MP 3000-90 (радіус 3,50 м, 120°)	2
4	Hunter MP 3000-90 (радіус 4,00 м, 90°)	1
5	Hunter MP 3000-90 (радіус 3,00 м, 180°)	2
6	Hunter MP 3000-90 (радіус 3,50 м, 180°)	1

						Міністерство освіти і науки України			
						Проект благоустрою прибудинкової території			
Зм.	Кп.	Лист	Файл	Підпис	Дата		Стадія	Лист	Листів
Розробив	Куліш В.О.					Ландшафтний дизайн прибудинкової території	ЕЗ	07	
Перевірив	Лесюк О.В.						Схема автоматичного поливу території		
							Львівий НТУ ст. гр. АМ-41		

Розвичочно-посадкове креслення, М1:200



Умовні позначення

-  - Житловий будинок
-  - Госп. будівля (перспектива)
-  - Тераса
-  - Мангал стаціонарний

1. Посадку фруктових дерев (№1 в відомості озеленення) виконати на відстані 3,70 м від огороження.

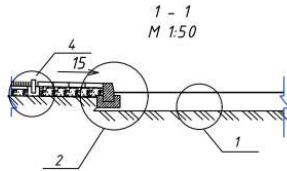
						Міністерство освіти і науки України				
						Проект благоустрою придбавкової території				
Зм.	Кп.	Лист	№	Рік	Підпис	Дата	Ландшафтний дизайн придбавкової території	Стадія	Лист	Листів
								ЕЗ	08	
Розробив	Куліш В.О.						Розвичочно-посадкове креслення	Львівий НТУ ст. гр. АМ-41		
Перевірив	Лесик О.В.									

Вітомість елементів озеленення

№	Позн.	Назва	Од виміру	Кільк.	Примітки
1		Фруктове дерево (на вибір)	шт.	3	
2		Туя Даніка	шт.	7	
3		Фестука сиза	шт.	9	
4		Лаванда вузьколиста Hidcote	шт.	7	
5		Спірея японська Літл Принцесс	шт.	2	
6		Спірея Crispa	шт.	1	
7		Туя західна Глобоза	шт.	2	
8		Гортензія	шт.	5	
9		Туя західна - куля на штампі (горщик)	шт.	2	
10		Магнолія (солітер)	шт.	1	
11		Туя Брабат (живопліт)	шт.	50	крок - 0,80м
12		Троянда Алоха	шт.	1	
13		Троянда Хевенлі Пінк	шт.	1	
14		Деревовидна гортензія	шт.	3	
15		Декоративний живопліт з самшиту	шт.	36	крок - 0,40м
16		Ягідний куц (на вибір)	шт.	3	
17		Седун	шт.	2	
18		Самшит кулястий 50-60 см	шт.	3	
19		Тюльпан	шт.	3	
20		Аліум	шт.	1	
21		Мускарі	шт.	1	

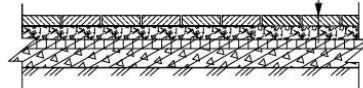
Конструкції дорожнього одягу

Тип 1
М 1:20



Дрібнорозмірні фігурні елементи бруківання згідно з ДСТУ Б В.2.7-30-2013 -0,06
Висівко-цементна суміш з розраунку 100кг цементу на 1м³ висівок -0,05
Висівки по ДСТУ Б В.2.7-30-2013 -0,08
Вирівнюючий шар щебеневаті основи суміш фракції 5-20 мм -0,18

Існуючий дорожній одяг



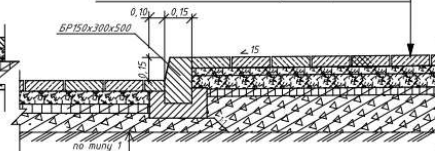
Тип 2
М 1:20

Дрібнорозмірні фігурні елементи бруківання згідно з ДСТУ Б В.2.7-145 -0,04

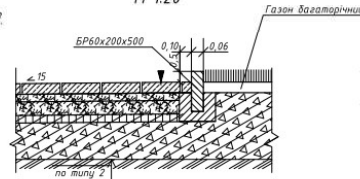
Шар основи з висівково-цементної суміші товщиною 0,04 м (100 кг цементу на 1 м³ висівок)
Вирівнюючий шар із висівок щебенка за ДСТУ Б В.2.7-30-2013

Вирівнюючий шар щебеневаті основи з щебеневато-піщаної суміші С5 за ДСТУ Б В.2.7-30-2013

Існуючий дорожній одяг

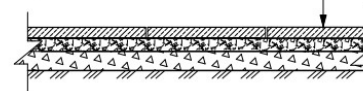


Тип 4
М 1:20



Тип 3
М 1:20

Гумова плита -0,4
Висівко-цементна суміш з розраунку 100кг цементу на 1м³ висівок -0,05
Щебінь фракції 50-100 мм по ДСТУ Б В.2.7-30-2013 -0,2
Ущільнений ґрунт



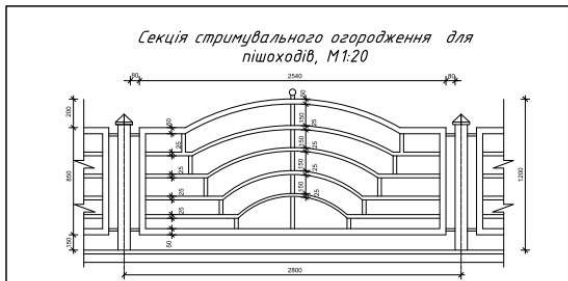
1. Демонтаж асфальтобетонного покриття - 3876,24 м².
2. Демонтаж бетонного покриття - 181,95 м².
3. Демонтаж дорожніх бордирів - 615,04 м.
4. Демонтаж бортовий камінь - 14,08,94 м.
5. Вирубка 39 дерев.
6. Демонтаж 4 рекламних банерів.

Відомість проїзду, проїздів та майданчиків

№ п/п	Найменування	Довжина м.л.	Тип	Площа покриття, м ²	Примітки
	Моцання бетонною плиткою проїздів		1	771,52	
	Моцання бетонною плиткою проїзду		2	5643,40	
	Гумове покриття		3	176,65	
	Бордир бетонний	750,94	БР 50х300х500		нодій
	Бортовий камінь бетонний	2348,61	БР 60х200х500		нодій
	Газон багаторічний			8866,46	
	Пониження бордир бетонного	56			пабудує
	Леги	18 шт			

1. Даний аркуш див. разом з арк. 3, 4.

Графічна робота					
Міністерство освіти і науки України					
Зм.	Кільк.	Надос.	Підпис.	Дата	
					Капітальний ремонт скверу на вул. Рівненській (біля заводу "Луцькпластмас", м. Луцьк
					Стадія
					Аркуш
					Аркушів
Перевіряє	Лесик				ГР
Розробив	Петровець				6
Н. контр.					13
Розра 1-1. Поперечні профілі конструкцій дорожнього та проїздуного одягу. Тип-1, Тип-2, Тип-3, Тип-4. Відомість проїздів, проїзду та майданчиків. М 1:20.					Луцький НТУ ст. гр. АМ-41



Загальний вигляд



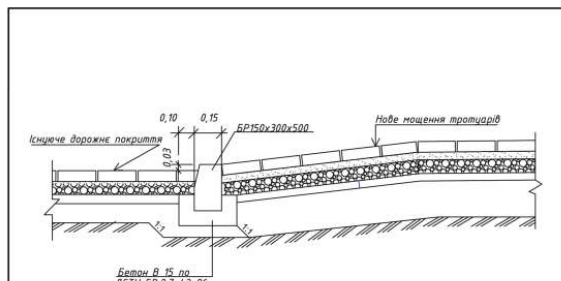
Відомість огорожень

Найменування роботи з СДУ	Кількість, шт.	Важина, кг
45.2.010010-000.0000		
Огороження стримувальні С.К.ІМ-2.2	-	38 12

Примітки

1. Після установки огороження виконати фарбування цукринку нікромарбом.
2. Всі розміри наведені в міліметрах.

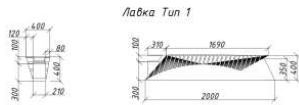
						Графічна робота			
						Міністерство освіти і науки України			
Зм.	Кільк.	Масок.	Підпис	Дата		Стадія	Аркуш	Аркушів	
						Капітальний ремонт скверу на вул. Рівненській (біля заводу "Луцькпластмас", м. Луцьк	ГР	7	13
Перевіряє	Лесик					Секція стримувального огородження для пішоходів, М 1:20			
Розробив	Петровець					Луцький НТУ ст. гр. АМ-41			
Н. контр.									



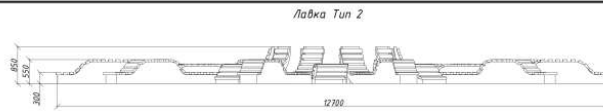
Загальний вигляд



						Графічна робота			
						Міністерство освіти і науки України			
Зм.	Кільк.	Масок.	Підпис	Дата		Стадія	Аркуш	Аркушів	
						Капітальний ремонт скверу на вул. Рівненській (біля заводу "Луцькпластмас", м. Луцьк	ГР	10	13
Перевіряє	Лесик					Покладення тротуару			
Розробив	Петровець					Луцький НТУ ст. гр. АМ-41			
Н. контр.									



Лавка Ту1

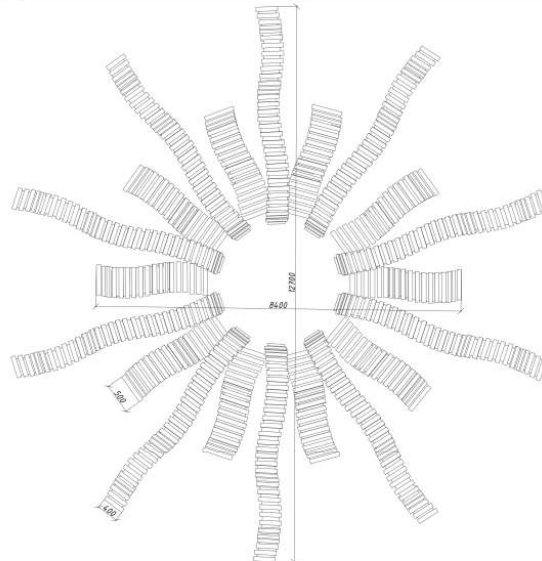


Лавка Ту2

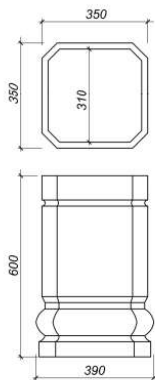
Лавка Ту1



Лавка Ту2



1. Даний аркуш див. разом з арк. 3,4,5.



Смітник
М 1:10



Графічна робота

Міністерство освіти і науки України

Капітальний ремонт сквери на вул.
Рієнській (біля заводу "Луцькпластмас")
м. Луцьк

Стадія	Аркуш	Аркушів
ГР	8	13

Лавка паркова Ту1 М 1:50
Лавка паркова Ту2 М 1:50
Смітник М 1:10

Луцький НТУУ
ст. гр. АМ-41

Зм.	Кільк.	Місок	Підпис	Дата
Перевіряю	Лисик			
Розробив	Петровиць			
Н. контр.				

Перспективні зображення



						Графічна робота		
						Міністерство освіти і науки України		
Зм.	Кільк.	Лішок	Підпис	Дата	Капітальний ремонт скверу на вул. Рівненській (біля заводу "Луцькпластмас", м. Луцьк	Стадія	Аркуш	Аркушів
Перевіряв	Лесик					ГР	11	13
Розробив	Петровиць				Перспективні зображення		Луцький НТУ ст. гр. АМ-41	
Н. конгр.								


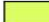


Перспективні зображення



Розбивочне креслення

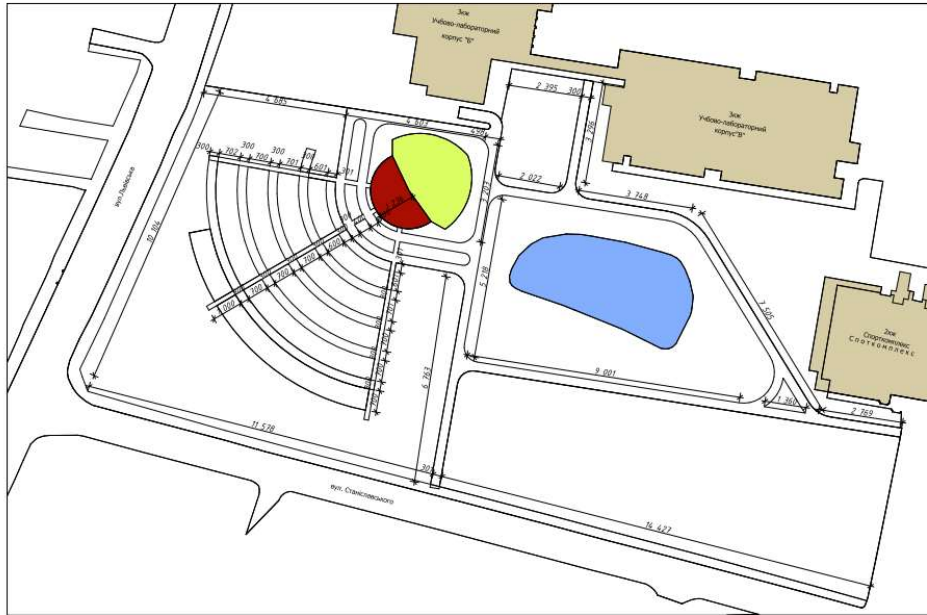


Умовні позначення:


- | | | | |
|-----------------------------------------------------------------------------------|-------------------|-----------------------------------------------------------------------------------|--------------------------------|
|  | - Існуюча будівля |  | - Існуюче мощення проходів |
|  | - Накриття сцени |  | - Існуюче мощення проїздів |
|  | - Зона озеленення |  | - Проектоване мощення проходів |
|  | - Водойма |  | - Запроєктовані бетонні стінки |

						Міністерство освіти і науки			
						Ландшафтне проєктування			
Зм.	Кіл.	Арк.	№доку	Підпис	Дата	План благоустрою парку Луцького НТУ	Стадія	Аркци	Аркци
Виконала	Шкадер А.А.						ГР	2	-
Перевіряв	Лесик О.В.								
						Розбивочне креслення	Луцький НТУ ст. гр. АМ-41		

Креслення розпланування



Умовні позначення:

- | | |
|-----------------------------------------------------------------------------------------------------|------------------------------------------------------------------------------------------------------------------|
|  - Існуюча будівля |  - Існуюче мощення проходів |
|  - Накриття сцени |  - Існуюче мощення проїздів |
|  - Зона озеленення |  - Проектоване мощення проходів |
|  - Водойма |  - Запроектовані бетонні стінки |

						Міністерство освіти і науки		
						Ландшафтне проектування		
Зм.	Кіл.	Арк.	№доку	Підпис	Дата	План благоустрою парку Луцького НТУ		
Виконала	Вікафія А.А.					Стадія	Аркцих	Аркцих
Перевірив	Лесик О.В.					ГР	З	-
						Креслення розпланування		
						Луцький НТУ ст. гр. АМ-41		

Посадкове креслення

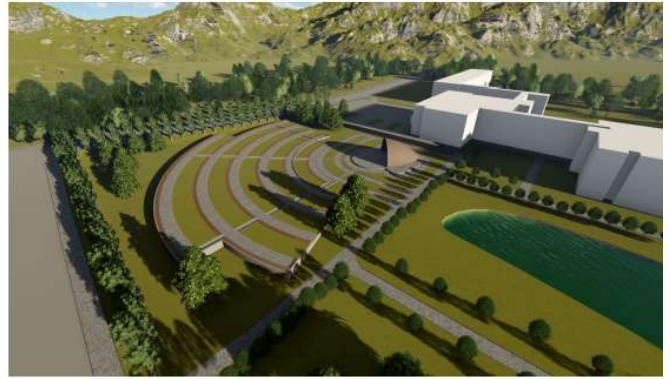


Умовні позначення:

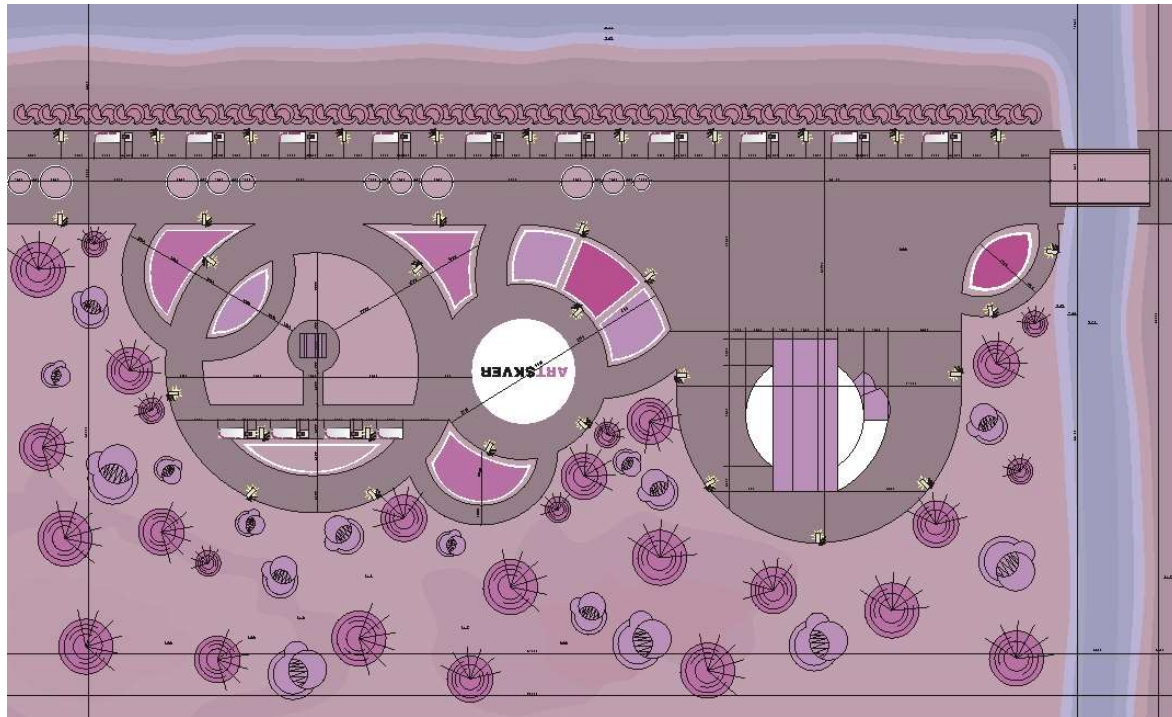
- | | | | |
|-----------------------------------------------------------------------------------|-------------------|-----------------------------------------------------------------------------------|--------------------------------|
|  | - Існуюча будівля |  | - Існуюче мощення прохідів |
|  | - Накрита сцена |  | - Існуюче мощення проїздів |
|  | - Зона озеленення |  | - Проектоване мощення прохідів |
|  | - Водойма |  | - Запроектовані бетонні стінки |

						Міністерство освіти і науки			
						Ландшафтне проектування			
Зм.	Кіл.	Арк.	№док	Підпис	Дата	План благоустрою парку Луцького НТУ	Стадія	Аркци	Аркциів
Виконала	Шкабка А.А.						ГР	4	-
Перевірю	Лесик О.В.								
						Посадкове креслення	Луцький НТУ ст. гр. АМ-41		

Перспективні зображення



Додаток Г. Архітектурно-ландшафтне проектування паркової зони «ARTSKVER»



Розробка генплану паркової зони «ARTSKVER» (ст. гр. АМ-41 Пашук Ю.В.)



Розробка квітників паркової зони «ARTSKVER» (ст. гр. АМ-41 Пашук Ю.В.)



Розробка малої архітектурної форми паркової зони «ARTSKVER» (ст. гр. АМ-41 Пашук Ю.В.)



Розробка літньої сцени паркової зони «ARTSKVER» (ст. гр. АМ-41 Пашук Ю.В.)

Ландшафтна архітектура та благоустрій території [Текст] : методичні вказівки до практичних занять для здобувачів першого (бакалаврського) рівня вищої освіти освітньо-професійної програми «Архітектура та містобудування» галузі знань 19 Архітектура та будівництво спеціальності 191 Архітектура та містобудування денної та заочної форм навчання / уклад. О.С. Пасічник – Луцьк : Луцький НТУ, 2023. – 44 с.

Комп'ютерний набір
Редактор

О.С. Пасічник
О.С. Пасічник

Підп. до друку «__» _____ 2020 р. Формат 60x84/16. Папір офс.
Гарн. Таймс. Ум. друк. арк. 2.
Тираж 50 прим.

Інформаційно-видавничий відділ
Луцького національного технічного університету
43018, м. Луцьк, вул. Львівська, 75
Друк – ІВВ Луцького НТУ