

Міністерство освіти і науки України
Луцький національний технічний університет

(повне найменування вищого навчального закладу)

Факультет бізнесу та права

(повне найменування факультету)

Кафедра підприємництва, торгівлі та логістики

(повна найменування кафедри)

КВАЛІФІКАЦІЙНА РОБОТА
ЗА СТУПЕНЕМ ВИЩОЇ ОСВІТИ «БАКАЛАВР»

Оптимізація логістичних витрат підприємства
(на матеріалах ПрАТ «СКФ Україна»)

спеціальність 076 Підприємництво, торгівля та біржова діяльність

(шифр і назва спеціальності)

освітня програма «Логістика»

(назва освітньої програми)

Виконав: здобувач вищої освіти
Групи ПТБ(ЛГ)-42
Нечипорук Денис Русланович

(підпис)

Керівник:
к.е.н., доцент
Оксенюк Катерина Ігорівна

(підпис)

Кваліфікаційну роботу
допущено до захисту
«15» 06 2024 р.

к.е.н., доцент

Гарант освітньої програми:
Кулик Юлія Михайлівна

(підпис)

Луцьк – 2024 року

ЛУЦЬКИЙ НАЦІОНАЛЬНИЙ ТЕХНІЧНИЙ УНІВЕРСИТЕТ

Факультет бізнесу та права

Кафедра підприємництва, торгівлі та логістики

Ступінь вищої освіти: бакалавр

Галузь знань: 07 Управління та адміністрування

Спеціальність: 076 Підприємництво, торгівля та біржова діяльність

Освітня програма: Логістика

ЗАТВЕРДЖУЮ

Завідувач кафедри

«___» _____ 202__ р.

З А В Д А П Н Я НА КВАЛІФІКАЦІЙНУ РОБОТУ ЗДОБУВАЧУ ВИЩОЇ ОСВІТИ

Нечиторук Денис Русланович

(прізвище, ім'я, по батькові)

1. Тема кваліфікаційної роботи: Оптимізація логістичних витрат підприємства
на матеріалах ПрАТ «СКФ Україна»

Керівник роботи: к.е.н., доцент Океснюк К.І.

затверджені наказом закладу вищої освіти від «30» грудня 2023 р. № 451/01-02

2. Строк подання здобувачем вищої освіти кваліфікаційної роботи «___» _____ 2024 р.

3. Виклині дані до роботи: наукові статті, матеріали міжнародних конференцій, навчальні
посібники з питань оптимізації логістичних витрат підприємств, дані Держстатслужби
статистики України, фінансова звітність ПрАТ «СКФ Україна»

4. Зміст пояснювальної записки (перелік питань, що потрібно розробити):

ВСТУП

РОЗДІЛ 1. ТЕОРЕТИЧНІ ОСНОВИ ОПТИМІЗАЦІЇ ЛОГІСТИЧНИХ ВИТРАТ
ПІДПРИЄМСТВА

РОЗДІЛ 2. АНАЛІЗ ТА ОЦІНКА ЛОГІСТИЧНИХ ВИТРАТ ПІДПРИЄМСТВА

ВИСНОВКИ ТА ПРОПОЗИЦІЇ

ПЕРЕЛІК ДЖЕРЕЛ ПОСИЛАННЯ

ДОДАТКИ

5. Перелік графічного (ілюстративного) матеріалу:

Лист 1. Трактатування оєфінїції «логїстичнї витрати»

Лист 2. Алгоритм оїнки логїстичних витрат підприємства

Лист 3. Аналіз основних економічних показників діяльності ПрАТ «СКФ Україна»

Лист 4. Аналіз та оїнка логїстичних витрат за економічними елементами

Лист 5. Аналіз та оїнка логїстичних витрат підприємства за логїстичними потоками

Лист 6. Аналіз та оїнка логїстичних витрат за обємом продукції

Лист 7. Аналіз логїстичних витрат на обєм зривано реалїзованої продукції підприємства

Лист 8. Аналіз рентабельності логїстичної діяльності ПрАТ «СКФ Україна»

Лист 9. Розрахунки ефектївності та доцїлївності за інвєстїційним проектом

6. Консультанти розділів роботи

Розділ	Прізвище, ініціали та посада консультанта	Підпис	
		завдання видав	завдан
<i>Теоретичний розділ</i>	<i>Оксенюк К.І.</i>		
<i>Аналітичний розділ</i>	<i>Оксенюк К.І.</i>		
<i>Висновки та пропозиції</i>	<i>Оксенюк К.І.</i>		
<i>Нормоконтроль</i>	<i>Хомяк Н.В.</i>		

7. Дата видачі завдання 01 вересня 2023 р.

КАЛЕНДАРНИЙ ПЛАН

№ з/п	Назва етапів кваліфікаційної роботи бакалавра	Строк виконання етапів роботи	При
1.	<i>Об'рунтування теми</i>	<i>до 29.09.2023</i>	
2.	<i>Огляд літератури із досліджуваної проблеми</i>	<i>до 28.10.2023</i>	
3.	<i>Теоретичний розділ</i>	<i>до 29.12.2023</i>	
4.	<i>Аналітичний розділ</i>	<i>до 09.03.2024</i>	
5.	<i>Висновки та пропозиції</i>	<i>до 30.03.2024</i>	
6.	<i>Формування списку використаних джерел</i>	<i>до 13.04.2024</i>	
7.	<i>Формування додатків</i>	<i>до 04.05.2024</i>	
8.	<i>Оформлення ілюстративного матеріалу</i>	<i>до 11.05.2024</i>	
9.	<i>Нормоконтроль</i>	<i>до 01.06.2024</i>	
10.	<i>Інструментальна перевірка на академічний плагіат</i>	<i>до 04.06.2024</i>	
11.	<i>Представлення кваліфікаційної роботи бакалавра до захисту</i>	<i>до 06.06.2024</i>	

Здобувач вищої освіти

_____ (підпис)

Нечипорук Д. Р.

(прізвище, ініціали)

Керівник кваліфікаційної роботи

_____ (підпис)

Оксенюк К. І.

(прізвище, ініціали)

АНОТАЦІЯ

Нечипорук Д. Р. Оптимізація логістичних витрат підприємства (на матеріалах ПрАТ «СКФ Україна»). Рукопис.

Кваліфікаційна робота бакалавра ОП «Логістика» спеціальності 076 Підприємництво, торгівля та біржова діяльність. Луцький національний технічний університет. Луцьк, 2024.

Кваліфікаційна робота бакалавра складається з вступу, двох розділів, висновків та пропозицій, переліку джерел посилань, додатків.

Кваліфікаційна робота присвячена питанням оптимізації логістичних витрат підприємства. У першому розділі роботи проведено теоретичні дослідження логістичних витрат підприємства. Зокрема, розглянуто сутнісну характеристику логістичних витрат підприємства, наведено класифікацію видів логістичних витрат, розроблено алгоритм аналізу та оцінки логістичних витрат підприємства.

У другому розділі роботи наведено загальну характеристику підприємства, проаналізовано основні показники його діяльності. Здійснено аналіз та оцінку логістичних витрат підприємства за напрямками: елементи витрат, обсяг продукції, логістичні потоки. Проаналізовано ефективність використання логістичних витрат підприємства.

У висновках і пропозиціях узагальнено отримані результати, обґрунтовано напрями оптимізації логістичних витрат підприємства, запропоновано проект автоматизації логістичних процесів підприємства та здійснено оцінку ефективності його реалізації.

Ключові слова: витрати, логістичні витрати, матеріальні витрати, транспортні витрати, оптимізація логістичних витрат, фінансові потоки, матеріальні потоки, інформаційні потоки.

ANNOTATION

Nechiporuk D. R. Optimization of logistic costs of the enterprise (based on the materials of PrJSC «SKF Ukraine»). Manuscript.

Bachelor's qualification work of OP «Logistics» specialty 076 Entrepreneurship, trade and exchange activity. Lutsk National Technical University. Lutsk, 2024.

The bachelor's qualification work consists of an introduction, two sections, conclusions and proposals, a list of used sources, appendices.

The qualification work is devoted to optimization of logistic costs of the enterprise. In the first section of the work, theoretical studies of the logistics costs of the enterprise carried out. In particular, the essential characteristics of the company's logistics costs are considered, the classification of types of logistics costs is given, and an algorithm for the analysis and assessment of the company's logistics costs is developed.

In the second section of the work, the general characteristics of the enterprise's activity are given, the main indicators of the enterprise's activity are analyzed. An analysis and assessment of the company's logistics costs was carried out in the following directions: cost elements, volume of products, logistics flows. The efficiency of the enterprise's use of logistics costs was analyzed.

In the conclusions and proposals, the obtained results are summarized, the directions for optimizing the company's logistics costs are substantiated, a project for automating the company's logistics processes is proposed, and the effectiveness of its implementation is evaluated.

Keywords: costs, logistics costs, material costs, transport costs, optimization of logistics costs, financial flows, material flows, information flows.

ЗМІСТ

ВСТУП	7
РОЗДІЛ 1. ТЕОРЕТИЧНІ ОСНОВИ ОПТИМІЗАЦІЇ ЛОГІСТИЧНИХ ВИТРАТ ПІДПРИЄМСТВА	10
1.1. Економічна сутність поняття «логістичні витрати»	10
1.2. Класифікація логістичних витрат підприємства	13
1.3. Методика аналізу логістичних витрат підприємства	14
РОЗДІЛ 2. АНАЛІЗ ТА ОЦІНКА ЛОГІСТИЧНИХ ВИТРАТ ПІДПРИЄМСТВА	23
2.1. Загальна характеристика підприємства та аналіз основних показників його діяльності	23
2.2. Аналіз логістичних витрат підприємства	30
2.3. Оцінка ефективності логістичних витрат підприємства	38
ВИСНОВКИ ТА ПРОПОЗИЦІЇ	43
ПЕРЕЛІК ДЖЕРЕЛ ПОСИЛАНЬ	52
ДОДАТКИ	57

ВСТУП

Актуальність теми дослідження. В сучасних умовах глобалізації та конкуренції на ринку актуальним є вивчення ефективності логістичних витрат підприємства. Логістичні витрати охоплюють багато аспектів діяльності підприємства, такі як складання, транспортування, зберігання товарів, управління запасами тощо. Доцільність вивчення цих витрат полягає в тому, що ефективне управління ними може призвести до зменшення витрат, підвищення продуктивності та конкурентоспроможності підприємства. Також дослідження логістичних витрат допоможе виявити слабкі місця в ланцюгу постачання та розробити стратегії їх удосконалення. У зв'язку з цим, вивчення логістичних витрат стає ключовим елементом управління підприємством у сучасних умовах.

Теоретичні та прикладні аспекти дослідження логістичних витрат знайшли відображення в роботах зарубіжних та вітчизняних науковців. Дослідженням проблематики логістичних витрат підприємства займалися такі науковці як: Алькема В. Г., Грицишин А. В., Дибська В. В., Задорожний З. В., Кальченко А. Г., Карий О. І., Ковшик В. І., Мажар М. А., Малей О.Б., Медвідь Л. Г., Новопісна Е. В., Окландер М. О., Пономарьова Ю. В., Посилкіна О. В., Радецька Л. П., Рета М. В., Рудницький В. С., Харченко М. В., Шаповал С. С. та інші дослідники.

Однак, попри численну кількість наукових праць, багато проблем, пов'язаних із оптимізацією логістичних витрат підприємства, залишаються невирішеними, що зумовлює необхідність подальших поглиблених досліджень. Йдеться про сутнісну характеристику, класифікацію та оцінку логістичних витрат підприємства.

Все це визначає необхідність комплексного дослідження теоретико-методичних засад розробки напрямів оптимізації логістичних витрат підприємства. Актуальність окреслених проблем сприяли вибору теми дослідження, формуванню мети та завдань.

Об'єктом дослідження кваліфікаційної роботи є процес оптимізації логістичних витрат підприємства.

Предметом дослідження є теоретичні, методичні та прикладні засади до оптимізації логістичних витрат підприємства.

Метою написання кваліфікаційної роботи є розробка заходів щодо оптимізації логістичних витрат підприємства.

Для досягнення мети передбачалося виконання таких завдань:

- дослідити підходи до трактування поняття «логістичні витрати»;
- систематизувати сучасні підходи до класифікації логістичних витрат підприємства;
- визначити фактори впливу на логістичні витрати підприємства;
- розробити алгоритм аналізу та оцінки логістичних витрат підприємства;
- дослідити показники оцінки логістичних витрат підприємства;
- здійснити економічну характеристику ПрАТ «СКФ Україна»;
- провести аналіз та оцінку логістичних витрат ПрАТ «СКФ Україна»;
- розробити заходи, спрямовані на оптимізацію логістичних витрат підприємства;
- провести оцінку ефективності реалізації проектних заходів.

У кваліфікаційній роботі бакалавра використано сукупність загальнонаукових і спеціальних *методів* наукового пізнання, а саме:

- просторового аналізу та логічного узагальнення – для визначення сутності логістичних витрат підприємства;
- аналізу та порівняння – при розробці системи показників оцінки логістичних витрат підприємства та проведенні аналітичних досліджень;
- графічний – для представлення результатів досліджень у наочній формі;
- прогнозування – при оцінці ефективності реалізації проектних заходів оптимізації логістичних витрат підприємства.

Практичне значення отриманих результатів кваліфікаційної роботи бакалавра полягає у доведенні теоретичних та методичних положень до

практичних рекомендацій, які стосуються оптимізації логістичних витрат підприємства та можуть бути використані у роботі ПрАТ «СКФ Україна».

Інформаційною базою досліджень є законодавчі та нормативні акти, наукові публікації вітчизняних та зарубіжних науковців у галузі логістики, навчальні посібники, підручники, монографії, фінансова і статистична звітність ПрАТ «СКФ Україна» (Баланс, Звіт про фінансові результати, Звіт про рух грошових коштів, Звіт про власний капітал) за 2021–2023 роки.

РОЗДІЛ 1

ТЕОРЕТИЧНІ ОСНОВИ ОПТИМІЗАЦІЇ ЛОГІСТИЧНИХ ВИТРАТ ПІДПРИЄМСТВА

1.1. Економічна сутність поняття «логістичні витрати»

В сучасних умовах глобальної економіки підвищена увага до логістики, що забезпечено її можливістю покращити ефективність функціонування підприємства. Враховуючи зростання конкуренції, швидкість змін у ринкових умовах та заходи заощадження коштів, аналіз та оптимізація логістичних витрат допомагають підприємству підтримувати конкурентоспроможність. Підприємства, які активно вивчають та оптимізують власні логістичні витрати здатні забезпечити ефективну поставку товарів та послуг, знизити витрати та підвищити якість обслуговування.

«Логістичні витрати, нерозривно пов'язанні з функціонуванням логістичної системи підприємства, формуються у різних сферах: постачання, виробництва та розподілу, що ускладнює можливості ефективного управління ними» [1]. «На підприємствах досить гостро постає проблема створення інформаційного забезпечення управління логістичними витратами; методики обліку цих витрат, адаптованої до вимог Національних положень (стандартів) бухгалтерського обліку України, як бази для прийняття управлінських рішень у сфері логістики» [1].

«Логістичні витрати формуються в результаті виконання логістичних операцій та становлять значну частину загальних витрат підприємства, визначаючи, тим самим, собівартість продукції та послуг, кінцеві результати виробничої діяльності, а отже, і загальну економічну ефективність господарювання» [2].

Щодо визначення поняття «логістичні витрати», то у науковців існують розбіжності у трактуванні їхнього змісту. Проаналізуємо трактування дефініції «логістичні витрати» (табл. 1.1).

Таблиця 1.1. – Трактування дефініції «логістичні витрати»*

Автор (авторський колектив)	Зміст трактування
1	2
Рета М. В.	«грошове вираження сукупності витрачених матеріальних, трудових, фінансових, інформаційних ресурсів підприємства, які пов'язані із забезпеченням бізнес-процесів та операцій із переміщення матеріальних потоків у межах логістичної системи» [1]
Репіч Т. А., Карась Д. М.	«вартісна оцінка ресурсів, які використовуються при виконанні різних логістичних операцій на стадіях руху матеріального, інформаційного, фінансового потоків як всередині підприємства, так і у взаємодії з його постачальниками і покупцями – учасниками ланцюга поставок, включаючи розміщення замовлень, закупівлю, складування, транспортування, відвантаження та ін.» [2]
Алесинська Т. В.	«сума всіх витрат, пов'язаних з виконанням логістичних операцій: розміщення замовлення на постачання продукції, закупівля, складування продукції, внутрішньовиробниче транспортування, проміжне зберігання, зберігання готової продукції, відвантаження, зовнішнє транспортування, а також витрати на персонал, обладнання, приміщення, складські запаси, передачу даних про замовлення, запаси й постачання» [3]
Задорожний З. В., Грицишин А. В.	«складова частина витрат операційної діяльності підприємства, пов'язаних із вивченням ринку запасів, їх закупівлею і складуванням, зберіганням, відвантаженням та зовнішнім транспортуванням» [4]
Окландер М. А.	«витрати, які пов'язані з рухом і зберіганням товарно-матеріальних цінностей, починаючи від вибору постачальника і закінчуючи доставкою готової продукції та обслуговуванням споживача» [5]
Новопісна Е. В.	«складова частина загальних витрат підприємства, що є витратами, які супроводжують рух матеріального потоку для виконання пріоритетного завдання логістичної системи – доставки товару в потрібне місце, у потрібній кількості, за певний термін і за заданого рівня витрат» [6]
Малинджак Д, Газда А.	«витрати, пов'язані з широкомасштабним переміщенням товарів і залежать від параметрів, що базуються на часі та просторі, а також на елементах оцінки. Витрати на логістику є результатом того, що логістика створює умови для виникнення цих рухів, управляє та захищає їх» [7]
Харченко М. В.	«витрати матеріальних, фінансових, трудових та інформаційних ресурсів, які зумовлені дотриманням підприємствами своїх зобов'язань із виконання робіт та надання послуг на замовлення споживачів» [8]
Крикавський В. Є.	«складова всіх витрат підприємства. Ціну об'єктів логістичної інфраструктури можна трактувати як інвестиції. Витрати на логістику можна трактувати як витрати на логістичні операції та процеси (транспортування, пакування, постачання, закупівля і т. д.)» [9]

Продовження таблиці 1.1

1	2
Артамонова Н. С.	«витрати, які пов'язані з рухом і зберіганням товарно-матеріальних цінностей, починаючи від вибору постачальника і закінчуючи доставкою готової продукції та обслуговуванням споживача» [10]
Голубовський Л. З.	«грошове вираження використаної робочої сили, засобів і предметів праці, фінансові витрати і різні негативні наслідки форсмажорних подій, які обумовлені просуванням матеріальних цінностей (сировини, матеріалів, товарів) на підприємстві та між підприємствами, а також підтриманням запасів» [11]
Кислий В.	«витрати на елементарні і комплексні логістичні операції, втрати від іммобілізації засобів, витрати на логістичне адміністрування, збитки від недостатньої якості логістичного менеджменту і сервісу» [12]
Посилкіна О. В	«виражене у грошах споживання живої праці, засобів і предметів праці, фінансові витрати, а також інші від'ємні наслідки надзвичайних подій, які викликані переміщенням матеріальних благ (сировини, матеріалів, виробів) у підприємстві і між підприємствами, а також утриманням запасів» [13]
Лотиш О. Я.	«витрати на виконання логістичних операцій» [14]
Пономаренко В. С.	«сума витрат на управління та реалізацію логістичних процесів в окреслених границях переміщення матеріальних потоків» [15]
Кальченко А. С.	«усі витрати підприємства на управління рухом матеріальних і фінансових потоків у межах логістичної системи» [16]
Ларіна Р. Р.	«витрати трудових, матеріальних, фінансових й інформаційних ресурсів, зумовлені виконанням підприємствами своїх функцій з виконання замовлень споживачів» [17]

* систематизовано за матеріалами [1–17]

Аналіз літературних джерел щодо дослідження змісту поняття «логістичні витрати» дозволив нам виділити два підходи до його трактування. Згідно першого підходу – це розуміння логістичних витрат, як витрат на забезпечення потоку матеріальних, інформаційних і фінансових ресурсів у процесі виробництва та постачання товарів і послуг.

Інший підхід передбачає розгляд логістичних витрат як частини загальних витрат підприємства, пов'язаних з управлінням ланцюгом поставок та оптимізацією процесів.

При всій розбіжності наведених підходів до сутності поняття «логістичні витрати», вони, на наш погляд, мають багато спільного. Варто об'єднати дослідження вчених-економістів та комплексно розглядати дану економічну категорію.

Узагальнюючи підходи науковців, вважаємо, що логістичні витрати – це всі витрати, які виникають під час реалізації логістичних бізнес-процесів та в межах логістичної системи підприємства на різних стадіях ланцюга поставок.

Логістичні витрати підприємства можуть бути досить різноманітні і включати в себе витрати на транспортування, складське управління, упаковку, обробку замовлень та інші. Логістичні витрати включають витрати на зберігання товарів, транспортування, інвентаризацію, обслуговування складу, а також витрати на управління логістичними процесами.

Логістичні витрати підприємства можуть бути досить специфічними залежно від особливостей діяльності підприємства, галузі та складності ланцюга постачання.

1.2. Класифікація логістичних витрат підприємства

Класифікація логістичних витрат є важливим елементом в управлінні логістикою підприємства. Вона допомагає розподілити витрати на окремі категорії, що сприяє більш ефективному контролю над ними. Також це дає змогу аналізувати та оптимізувати витрати в певних сферах логістичної діяльності, що в свою чергу може призвести до зниження витрат і підвищення ефективності логістичних процесів.

Під класифікацією логістичних витрат підприємства розуміємо сукупність споріднених елементів логістичних витрат за певними ознаками.

«Класифікація повинна відповідати як мінімум двом критеріям: перший – вона має бути теоретично обґрунтованою; другий – застосування її на практиці визначається необхідністю» [18].

У науковій літературі питанням класифікації логістичних витрат підприємства науковці приділяють багато уваги. Дослідженням класифікації логістичних витрат підприємства займалися такі вітчизняні та зарубіжні вчені: Богач А. Г., Гаврись О. М., Грицишин А. В., Задорожний З. В., Кальченко А. Г.,

Ковшик В. І., Колодизєва Т. О., Крикавський Є. В., Малей О. Б., Міротін Л. Б., Мішина С. В., Мішин О. Ю., Нікшич С. М., Окландер М. А., Пономарьова Ю. В., Радецька Л. П., Сумець О. М., Таньков К. М., Ташбаєв І. Є., Тридід О. М., Чорток Ю. В. та інші.

Логістичні витрати у процесі діяльності включаються до складу виробничих або ж інших витрат. Неоднозначність процесу формування класифікаційних ознак логістичних витрат у тому, що багато підприємств не виділяють дані витрати у процесі діяльності як окремий об'єкт. Тому метою даного дослідження є систематизація класифікаційних ознак логістичних витрат.

У таблиці 1.2 подано сучасні підходи до класифікації логістичних витрат підприємства.

Таблиця 1.2. – Сучасні підходи до класифікації логістичних витрат*

Автор 1	Класифікація логістичних витрат підприємства 2
Задорожний З. В., Грицишин А. В.	«витрат відповідно до певних цілей: за способом перенесення вартості на продукцію; за видами продукції (робіт, послуг); за статтями калькуляції; за економічним змістом (елементами витрат); за місцем виникнення витрат; за календарними періодами; за функціями управління; залежно від доцільності їх здійснення» [4]
Окландер М. А.	«витрати на оформлення замовлень і вибір постачальника; на підтримку контактів з постачальниками; на доставку; на вантажно-розвантажувальні і транспортно-складські роботи; на складання графіків виробництва; на переналагодження обладнання; на внутрішньозаводські переміщення; на складування; на підтримку контактів із споживачами; втрати прибутку в результаті невикористаних можливостей» [5]
Крикавський В. Є.	«за фазами логістичного процесу: по фазах виробництва (постачання, виробництво, збут); у розрізі логістичного процесу, таких як рух (переміщення), спокій (запас), процес у «мисленні» (інформація і рішення про процес); важливим, як і для будь-яких витрат, є поділ логістичних витрат на змінні і постійні» [9]
Кальченко А. Г.	«витрати на транспортування, на подальше складування товарів, на зберігання товарно-матеріальних запасів, на одержання, відвантажування та пакування товарів, адміністративні та на обробку замовлень» [16]
Богач А. Г.	«витрати на постачання, витрати на підтримку, витрати на розподіл, витрати на інформацію» [19]
Сумець О. М.	«класифікація за фазово-функціональною ознакою: поточні витрати (просування матеріальних цінностей, управління інформаційними потоками, витрати, пов'язані з форс-мажорами та ризиками, відсотки за використання позичкового капіталу); капітальні витрати (на створення запасів, пов'язані з незавершеним виробництвом, вкладення в інфраструктуру)» [20; 21]

Продовження таблиці 1.2

1	2
Таньков К. М., Трийд О. М., Колодизєва Т. О.	«постійні витрати, які не залежать від обсягів виробництва і збуту, тобто від інтенсивності матеріальних потоків. До них, зокрема, зараховують витрати за оренду складських приміщень; змінні витрати, які залежать від інтенсивності матеріальних потоків, що контролюються підприємством. До них можна зарахувати витрати на закупівлю сировини, транспортні витрати; загальні або валові витрати як сума постійних та змінних; середні витрати – величина відповідних витрат на одиницю матеріального потоку; граничні витрати, які визначаються як приріст відповідних витрат: постійних, змінних, загальних і середніх, що виникає в результаті збільшення матеріального потоку на одну одиницю» [22]
Нікшич С. М.	«структуризація логістичних витрат: економічна (за логістичними процесами та сферами переміщення матеріального потоку); управлінська (потреба у плануванні та прогнозуванні)» [23]
Гаврись О. М., Ковшик В. І.	«фасетна класифікація (48 видів логістичних витрат) за трьома рівнями групування: логістичні функції; зміна у часі; етап у ланцюгу постачання» [24]
Радецька Л. П., Єгорова Ю. В.	«багатокритеріальна класифікація: за фазами логістичного процесу; за логістичними потоками; за групами витрат, що є співзалежними у складі загальних витрат; за групами витрат, що підлягають нормуванню залежно від результатів АВС-аналізу; залежно від обсягу товарообігу; за елементами витрат» [25]
Малей О. Б.	«логістичні витрати класифікуються як: капіталізовані (основний капітал (основні засоби, нематеріальні активи); оборотні активи (запаси, незавершене виробництво); поточні (за етапами процесу відтворення; за центрами витрат; за основними складовими логістичних процесів; за економічними елементами; за елементами витрат (індивідуально для кожної компанії)» [26]
Бернацький М., Ковалак Р.	«синтетична класифікація за критеріями: тип; етап та місце існування; логістичний сегмент; відношення до розміру використаного матеріалу та виробництва» [27]
Мішина С. В., Мішин О. Ю.	«розглядають групу витрат на постачання, далі – групу витрат на виробництво, закінчуючи витратами на розподіл продукції, що вироблена на підприємстві» [28]

* систематизовано за матеріалами [4–5; 9; 16; 19–28]

Аналіз сучасних підходів до класифікації логістичних витрат свідчить про наявність інтересу науковців до даної проблематики, що має як теоретичне так і практичне значення. Одна група науковців проводять класифікацію логістичних витрат за одним критерієм (логістичними функціями), інша – кількома критеріями. Таким чином виділяють однокритеріальні та багатокритеріальні класифікації логістичних витрат підприємства.

«Частина авторів стверджує, що переміщення матеріалів і формування запасів є основними логістичними процесами, тому відносно цих процесів і доцільно класифікувати витрати» [1].

Відповідно до проведених досліджень, систематизуємо класифікацію логістичних витрат за ознаками (табл. 1.3).

Таблиця 1.3. – Класифікація логістичних витрат підприємства*

Класифікаційна ознака	Вид логістичних витрат	Цілі класифікації
1	2	3
За поділом функціональних елементів логістичної системи	– витрати закупівельної логістики; – витрати виробничої логістики; – витрати збутової логістики.	Для визначення місця виникнення логістичних витрат у процесі здійснення логістичної діяльності
За видами логістичних потоків	– витрати на протікання інформаційних потоків; – витрати на протікання матеріальних потоків; – витрати на протікання транспортних потоків.	Для розмежування витрат виходячи з видів логістичних потоків, що виникають
За характеристиками логістичного ланцюга	– витрати логістичного каналу; – витрати логістичного циклу; – витрати логістичного центру; – витрати на логістичну підтримку виробництва.	Для визначення розміру логістичних витрат, що виникають на різних етапах
За видами функціональної логістичної діяльності	– витрати на управління замовленнями; – витрати на транспортування; – витрати на складування; – витрати на пакування; – витрати на управління запасами; – витрати на логістичне обслуговування.	Для уточнення складу витрат відповідно до видів функціональної логістичної діяльності підприємства
За видами фазової логістичної діяльності	– витрати на постачання; – витрати на виробництво; – витрати на збут і розподіл; – витрати на повторне використання та утилізацію; – витрати фінансової логістики; – витрати інформаційної логістики.	Для уточнення складу витрат відповідно до видів фазової логістичної діяльності підприємства
За часом відшкодування та віднесення до собівартості	– витрати поточного періоду; – витрати, що погашаються в майбутньому; – витрати минулого періоду.	Для визначення періоду визнання або відшкодування витрат у звітному періоді
За способом перенесення вартості на продукцію	– прямі логістичні витрати; – непрямі логістичні витрати.	Для визначення можливості включення витрат до певного об'єкта

Продовження таблиці 1.3

1	2	3
За типами споживачів, яким реалізується продукція	–витрати на реалізацію індивідуальним споживачам; –витрати на реалізацію посередникам; –витрати на реалізацію домогосподарствам; –витрати на реалізацію постачальникам; –витрати на реалізацію державним службовцям.	Поділ логістичних витрат, що виникають у процесі реалізації продукції різним споживачам
Залежно від обсягу продукції	–постійні витрати; –змінні витрати.	Для визначення точки беззбитковості та ефективності діяльності підприємства під час виробництва окремого виду продукції

* систематизовано за матеріалами [1; 4; 16; 21; 23–36]

Наведена класифікація допоможе визначити основні складові логістичних витрат, виявити можливості для їх оптимізації. Класифікація дозволяє підприємству раціонально розподіляти ресурси, виявляти слабкі місця в логістичному ланцюзі, управляти логістичною системою підприємства та вдосконалювати процеси для зниження витрат.

1.3. Методика оцінки логістичних витрат підприємства

Здійснивши класифікацію логістичних витрат підприємства необхідно перейти до алгоритму їхньої оцінки. Оцінка логістичних витрат підприємства є складним процесом, який включає в себе аналіз усіх витрат, пов'язаних з логістикою.

Важливо проводити регулярний аналіз логістичних витрат, щоб знайти шляхи їх оптимізації та зниження, підвищення ефективності логістичних процесів та нарощення конкурентоспроможності підприємства.

Аналіз ефективності логістичних витрат підприємства складається з шести етапів та поданий на рисунку 1.1.

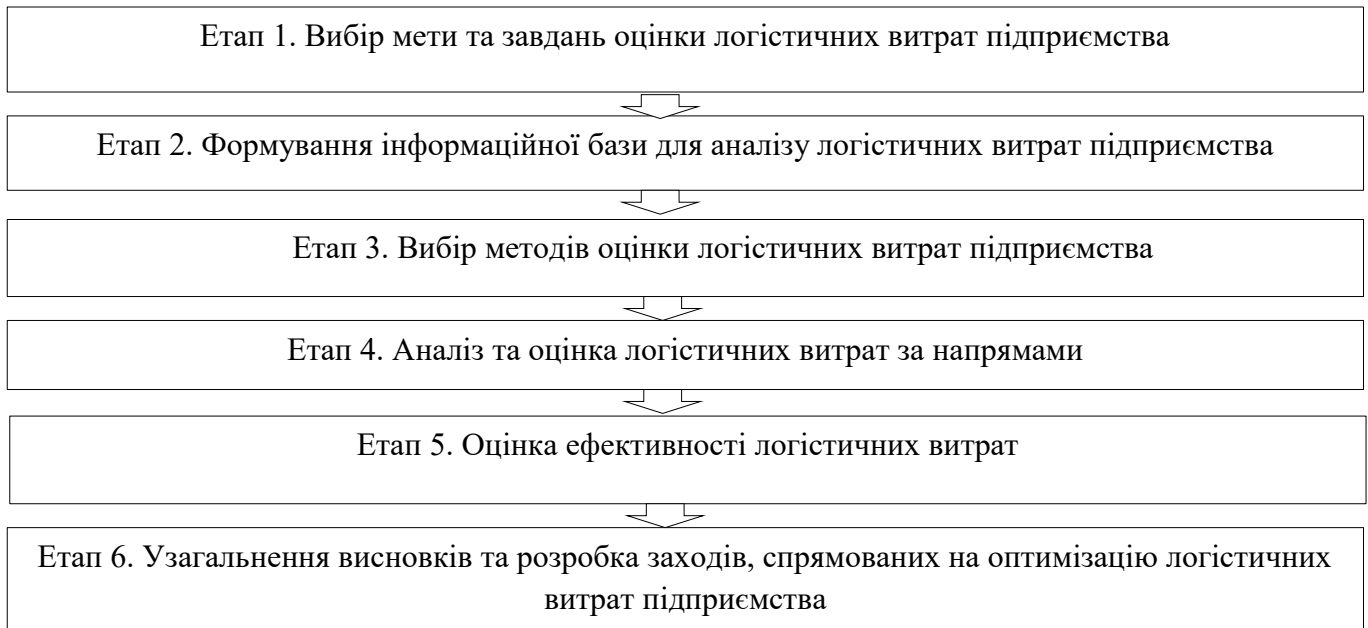


Рисунок 1.1. Методика оцінки логістичних витрат підприємства

Перший етап передбачає вибір мети та завдань оцінки логістичних витрат підприємства.

Мета оцінки логістичних витрат підприємства полягає в:

1. Аналізі та контролі рівня логістичних витрат. Оцінка логістичних витрат дозволяє визначити їх рівень та структуру, а також порівняти їх з витратами інших підприємств.

2. Виявленні резервів зниження логістичних витрат. Оцінка логістичних витрат дозволяє визначити, де можна знизити кошти, наприклад, за рахунок оптимізації маршрутів, вибору видів транспорту, централізації складів, впровадженні систем автоматизації та інших заходів.

3. Підвищенні ефективності логістичної системи. Оцінка логістичних витрат дозволяє визначити, які логістичні процеси є неефективними, і вжити заходів для їх покращення.

4. Обґрунтуванні управлінських рішень. Оцінка логістичних витрат дозволяє приймати обґрунтовані рішення щодо оптимізації логістичної системи підприємства.

5. Підвищенні конкурентоспроможності підприємства. Зниження логістичних витрат може призвести до значного зниження цін на продукцію та підвищення конкурентоспроможності підприємства.

Оцінка логістичних витрат підприємства включає в себе аналіз та оцінку різних аспектів логістики, таких як транспортування, складська логістика, управління запасами та управління ланцюгом постачання.

Предметом аналізу логістичних витрат підприємства є всі витрати, пов'язані з плануванням, здійсненням та контролем потоків матеріальних, фінансових та інформаційних ресурсів в процесі виробництва та доставки продукції чи послуг споживачам.

На *другому етапі* здійснюється формування інформаційної бази для аналізу логістичних витрат підприємства. Інформаційною базою для аналізу логістичних витрат підприємства є фінансова та статистична звітність досліджуваного підприємства (Баланс, Звіт про фінансові результати, Звіт про рух грошових коштів).

На *третьому етапі* важливо обрати методи оцінки логістичних витрат підприємства. Так, основними методами оцінки логістичних витрат є: метод калькулювання, метод аналізу відхилень, метод АВС-аналізу, метод факторного аналізу та бенчмаркінг. Розглянемо сутність вищенаведених методів.

Метод калькулювання логістичних витрат підприємства полягає в оцінці витрат, пов'язаних з операціями логістики, які включають в себе процеси складування, транспортування, обробки замовлень та інші складові ланцюга поставок. Основна сутність методу полягає в тому, щоб чітко визначити всі витрати, що виникають в процесі логістики, і знайти оптимальний спосіб їх оптимізації для зниження загальних витрат підприємства.

Метод калькулювання є найбільш точним, але він також є й найбільш трудомістким. Даний метод допомагає підприємствам ефективно управляти своєю логістикою і забезпечити оптимальний рівень обслуговування клієнтів [37; 38].

Метод аналізу відхилень логістичних витрат підприємства передбачає порівняння фактичних витрат на логістику з плановими показниками, що дозволяє виявити причини відхилень та прийняти відповідні управлінські рішення для їх зменшення. Даний метод дозволяє підприємствам дотримуватися бюджету, підвищувати ефективність логістичних процесів і оптимізувати витрати на логістику.

Метод ABC-аналізу логістичних витрат є стратегічним підходом до управління запасами, який дозволяє класифікувати товари за рівнем важливості для підприємства. Він базується на ідеї, що не всі товари мають однакове значення для бізнесу і, відповідно, вимагають різних рівнів управління. Метод допомагає визначити, які товари потребують більш детального контролю і уваги, а які можуть бути менш важливими [39].

ABC-аналіз визначає товари в трьох категоріях [40]:

- група А – найбільш важливі витрати, які становлять 80% загальних витрат. Вони потребують стратегічного управління та контролю;
- група В – менш важливі витрати, які становлять 15% загальних витрат. Вони вимагають помірної рівня управління;
- група С – найменш важливі витрати, які становлять 5% загальних витрат. Їх управління може бути менш критичним.

Метод ABC-аналізу допомагає підприємствам оптимізувати управління запасами, зменшуючи затрати та підвищуючи ефективність логістичних процесів.

Метод факторного аналізу логістичних витрат дозволяє виявити основні фактори, що впливають на витрати в логістичній системі підприємства. Даний метод допомагає визначити причини зростання витрат, виявити можливі шляхи їх оптимізації та підвищити ефективність управління логістикою. Для проведення факторного аналізу логістичних витрат використовуються спеціальні статистичні

методи, що дозволяють обробляти великі обсяги даних і виявляти взаємозв'язки між різними факторами.

Метод бенчмаркінгу передбачає порівняння логістичних витрат підприємства з аналогічними витратами конкурентів або лідерів галузі. Даний метод дозволяє визначити рівень конкурентоспроможності підприємства у сфері логістики та ідентифікувати можливості для оптимізації витрат. Для проведення бенчмаркінгу можна використовувати різні показники, такі як витрати на транспортування, зберігання товарів, управління запасами тощо. В результаті аналізу підприємство може виявити сильні та слабкі сторони своєї логістичної діяльності та прийняти рішення для підвищення ефективності логістики [41].

Четвертий етап передбачає оцінку логістичних витрат за напрямками. Відповідно, основними напрямками аналізу та оцінки логістичних витрат підприємства є: елементами витрат; стадії ланцюга поставок; обсяг продукції.

На *п'ятому етапі* проводиться оцінка ефективності логістичних витрат підприємства. Рентабельність логістичної діяльності підприємства – це показник, який характеризує ефективність логістичної системи підприємства. Вона розраховується як співвідношення прибутку від логістичної діяльності до витрат на цю діяльність.

Дана оцінка допомагає підприємствам з'ясувати, як ефективно вони використовують власні ресурси на логістичні цілі, підвищити ефективність та оптимізувати витрати. Оцінка ефективності логістичних витрат важлива для підприємств з кількох причин. По-перше, вона допомагає виявити недоліки у логістичних процесах і знайти способи їх усунення. По-друге, це дозволяє підприємствам знизити витрати при забезпеченні високої якості обслуговування клієнтів. Крім того, оцінка допомагає підприємствам розуміти, як їхні витрати порівнюються з конкурентами на ринку, та приймати стратегічні рішення щодо поліпшення ефективності логістики.

Оцінка ефективності логістичних витрат підприємства здійснюється шляхом аналізу рентабельності логістичних витрат, логістичних витрат на одну гривню

реалізованої продукції та частки логістичних витрат в структурі загальних витрат підприємства.

Дана оцінка забезпечує визначення оптимального рівня витрат на логістику, зменшення зайвих витрат та підвищення загальної ефективності ланцюга постачання.

Останній *етап* методики оцінки ефективності логістичних витрат передбачає узагальнення висновків та розробку заходів, спрямованих на оптимізацію логістичних витрат підприємства.

РОЗДІЛ 2

АНАЛІЗ ТА ОЦІНКА ЛОГІСТИЧНИХ ВИТРАТ ПІДПРИЄМСТВА

2.1. Загальна характеристика підприємства та аналіз основних показників його діяльності

Приватне акціонерне товариство «СКФ Україна» є дочірнім підприємством корпорації SKF. «Шведська торгова марка SKF – світовий лідер на ринку підшипників, ущільнюючих елементів, опорно-поворотних механізмів і спеціальних інструментів. Компанія з більш ніж сторічною історією має понад сто сімдесят представництв та виробничих майданчиків у п'ятдесяти країнах світу» [42].

SKF пропонує широкий асортимент корпусів підшипників та підшипникових вузлів, включаючи стаціонарні і фланцеві вузли з дворядними кульковими або роликовими підшипниками, такі як SNL, FSNL, FNL, SONL, а також вузли з однорядними кульковими підшипниками, що мають сферичне зовнішнє кільце, наприклад UCP, UCF [42].

«Основними типами підшипників торгової марки SKF на ринку України є:

- підшипники кочення – економічне та практичне рішення для широкого спектра завдань. Підшипники кочення від SKF характеризуються високою точністю та мінімальним рівнем тертя, вони забезпечують високу швидкість обертання, мінімальний рівень шуму, споживання енергії та зношування під час роботи;
- опорно-поворотні підшипники – система із зовнішнього та внутрішнього кільця, що здатна оптимізувати передачу механічної потужності. Опорно-поворотні підшипники характеризуються простим та легким монтажем, можуть мати стандартну та спеціалізовану конструкцію;
- підшипники ковзання – широко застосовуються в механізмах з коливальним рухом та можливим зміщенням рухомих елементів. Підшипники

ковзання від компанії SKF можна зустріти у гірничодобувному та будівельному обладнанні, техніці для лісового та сільського господарства, а також у навантажувальних машинах та енергетичному обладнанні» [42].

ПрАТ «СКФ Україна» засновано у 1998 році на базі Луцького підшипникового заводу, який збудований у 1968 році. ПрАТ «СКФ Україна» є одним із найбільших виробників підшипників в Україні.

«Основним видом діяльності підприємства є виробництво підшипників, зубчастих передач, елементів механічних передач і приводів» [43; 44].

Загальна характеристика підприємства узагальнена у таблиці 2.1.

Таблиця 2.1. – Загальна характеристика ПрАТ «СКФ Україна»*

Назва	ПрАТ «СКФ Україна»
Тип	Публічне акціонерне товариство
Дата реєстрації	24.01.1992
Код ЄДРПОУ	05745160
Галузь	Виробництво підшипників
Юридична адреса	Україна, 43017, Волинська область, Луцький район, місто Луцьк, вулиця Виробнича, будинок 34
Статутний капітал	316 873 907 грн
Директор	Волчок Богдан Анатолійович
Види діяльності	28.15 Виробництво підшипників, зубчастих передач, елементів механічних передач і приводів. 25.73 Виробництво інструментів. 28.41 Виробництво металообробних машин. 38.11 Збирання безпечних відходів. 38.12 Збирання небезпечних відходів. 46.77 Оптова торгівля відходами та брухтом. 46.90 Неспеціалізована оптова торгівля. 73.20 Дослідження кон'юнктури ринку та виявлення громадської думки
Ринок збуту	Україна, Європа, Азія, Північна Америка
Веб-сайт	https://www.skf.com/ua

* систематизовано за матеріалами [42–44]

Компанія експортує свою продукцію до більш ніж 50 країн світу. Основними ринками збуту є: Європа; Азія; Північна Америка [43].

Інноваційні технології та сучасні моделі управління ПрАТ «СКФ Україна» (Six Sigma, Operational Excellence та ін.) є запорукою успіху бізнесу, що дозволяє

ефективно вирішувати поточні проблеми та впевнено йти на шлях майбутнього розвитку.

Всі підшипники ПрАТ «СКФ Україна» характеризуються широким асортиментом, високою якістю і тривалим терміном служби в екстремальних умовах експлуатації. Спеціальне маркування на упаковці допомагає швидко відрізнити справжню продукцію від підробки. Це маркування включає логотип бренду, серійний номер моделі, код виробника та іншу технічну інформацію, яку можна перевірити за допомогою спеціального безкоштовного додатку.

ПрАТ «СКФ Україна» дотримується системи цінностей корпорації SKF:

1. Якість: прагнення до бездоганності у всьому.
2. Інноваційність: постійний розвиток та впровадження нових технологій.
3. Відповідальність: перед клієнтами, партнерами, працівниками та суспільством.
4. Ефективність: раціональне використання ресурсів та постійне вдосконалення процесів.
5. Співпраця: командна робота та партнерські відносини.

ПрАТ «СКФ Україна» є лауреатом багатьох нагород, таких як:

- Найкращий роботодавець року;
- Підприємство року;
- Лідер галузі.

Основні конкуренти ПрАТ «СКФ Україна»:

1. Timken (США) – один з найбільших світових виробників підшипників. Timken пропонує широкий спектр підшипників для різних галузей промисловості, включаючи автомобільну, залізничну, авіаційну та енергетичну.

2. NSK (Японія) – світовий виробник підшипників, який пропонує широкий спектр підшипників, а також інші продукти, такі як ущільнення, механізми та системи змащування.

3. Schaeffler (Німеччина). Пропонує широкий спектр підшипників, а також інші продукти, такі як автозапчастини та системи змащування.

Інші конкуренти підприємства: NTN (Японія); FAG (Німеччина); INA (Німеччина); SNR (Франція); NKE (Німеччина); JTEKT (Японія); KOYO (Японія).

Конкурентні переваги ПрАТ «СКФ Україна»: сильний бренд; висока якість продукції; широкий спектр продукції; глобальна мережа продажів; дослідницькі можливості.

Основні споживачі ПрАТ «СКФ Україна»: автомобільна промисловість; промисловість; залізничний транспорт; авіація; військова промисловість.

Інформаційною базою для проведення аналізу основних показників діяльності підприємства є дані фінансової звітності (Баланс, Звіт про фінансові результати, Звіт про рух грошових коштів, Звіт про власний капітал) за останні три роки.

Аналіз основних економічних показників діяльності підприємства та їх динаміка за 2021-2023 роки наведені у таблиці 2.2.

Аналізуючи стан показників економічної діяльності підприємства, варто відзначити, що статутний капітал становить 316 873,9 тис. грн та є незмінним протягом досліджуваного періоду.

Валюта балансу у 2022 році в порівнянні з 2021 роком зросла на 14%, що демонструє приріст активів та пасивів підприємства. У 2023 році валюта балансу підприємства зменшилася на 20%, що є негативним, оскільки відображає зниження ділової активності, знецінення та втрату активів підприємства.

Чистий дохід від реалізації продукції впродовж 2021–2023 років зменшувався. У 2022 році даний показник зменшився на 272230 тис. грн (13,7%), а у 2023 році зменшився на 367556 тис. грн (21,5%). Це свідчить про зменшення масштабів діяльності ПрАТ «СКФ Україна» та послаблення позицій на ринку.

Собівартість реалізованої продукції (товарів, робіт, послуг) щороку зменшується, адже підприємство знизило витрати на виробництво продукції. У 2022 році собівартість реалізованої продукції зменшилася на 10,4%, а у 2023 році – на 14,2%.

Таблиця 2.2. – Аналіз основних економічних показників діяльності ПрАТ «СКФ Україна» за 2021–2023 роки

Показники	Роки			Відхилення			
	2021	2022	2023	2022 р./2021 р.		2023 р./2022 р.	
				+; -	%	+; -	%
Активи/пасиви підприємства, тис. грн	1492899	1701690	1362020	208791	14,0	-339670	-20,0
Собівартість реалізованої продукції (товарів, робіт, послуг), тис. грн.	1637087	1466394	1258750	-170693	-10,4	-207644	-14,2
Чистий дохід від реалізації продукції (товарів, робіт, послуг), тис. грн.	1980540	1708310	1340754	-272230	-13,7	-367556	-21,5
Середньорічна вартість оборотних коштів, тис. грн.	767274	863765	811414	96491	12,6	-52351	-6,1
Середньорічна вартість основних засобів, тис. грн	543252	535190	509451	-8062	-1,5	-25739	-4,8
Власний капітал, тис. грн	1121465	1187987	952764	66522	5,9	-235223	-19,8
Сума кредиторської заборгованості за товари, роботи, послуги, тис. грн.	152780	182339	100947	29559	19,3	-81392	-44,6
Середньоспискова чисельність персоналу, осіб	1130	1121	895	-9	-0,8	-226	-20,2
Продуктивність праці, тис. грн./чол.	1752,7	1523,9	1498,0	-228,8	-13,1	-25,9	-1,7
Фонд оплати праці, тис. грн.	303703	326878	234766	23175	7,6	-92112	-28,2
Середньомісячна заробітна плата одного працівника, грн.	22397,0	24299,6	21859,0	1902,6	8,5	-2440,6	-10,0
Валовий прибуток (+) / збиток (-), тис. грн	343453	241916	82004	-101537	-29,6	-159912	-66,1
Нематеріальні активи, тис. грн.	2501	1647	958	-854	-34,1	-689	-41,8
Матеріальні витрати, тис. грн.	1254572	1126542	990537	-128030	-10,2	-136005	-12,1
Матеріаловіддача, грн./грн.	1,6	1,5	1,4	-0,1	-3,9	-0,2	-10,7
Матеріаломісткість, грн./грн.	0,63	0,66	0,74	0,03	4,10	0,08	12,03
Фінансовий результат до оподаткування (прибуток / збиток), тис. грн	138542	36056	-214941	-102486	-74,0	-250997	-696,1
Чистий фінансовий результат (прибуток / збиток), тис. грн	103632	18467	-217789	-85165	-82,2	-236256	-1279,3

Сума власного капіталу підприємства у 2022 році зросла на 5,9%, порівняно із попереднім періодом. Проте, у 2023 році величина даного показника зменшилася на 19,8%, що має негативні наслідки, такі як зменшення фінансової стійкості підприємства, зростання ризику перед банками та іншими кредиторами.

На підприємстві спостерігається щорічне зниження вартості основних засобів. У 2022 році середньорічна вартість основних засобів підприємства знизилася на 1,5% (8062 тис. грн.), а у 2023 році – на 4,8% (25739 тис. грн.).

Сума кредиторської заборгованості за товари, роботи, послуги зросла у 2022 році порівняно з 2021 роком на 19,3%, а у 2023 році зменшилася на 44,6%. Зниження даного показника вказує на те, що підприємство зменшило кількість заборгованостей перед постачальниками за отримані товари, роботи або послуги. Це викликано оплатою частини боргу.

Наступним серед показників економічної діяльності підприємства є середньоспискова чисельність працівників. Протягом аналізованого періоду їх кількість постійно зменшується. У 2021 році на ПрАТ «СКФ Україна» налічувалося 1130 працівників, у 2022 році їх кількість зменшилася на 9 осіб. У 2023 році середньоспискова чисельність персоналу становила 895 осіб, що на 226 чоловік (20,2%) менше ніж у попередньому періоді. Війна призвела до того, що ПрАТ «СКФ Україна» змушене було скоротити персонал.

Спостерігаємо щорічне зниження продуктивності праці персоналу підприємства. Так, у 2022 році даний показник зменшився на 13,1%, а у 2023 році – на 1,7%. Це пов'язано зі зменшенням чистого доходу від реалізації продукції (товарів, робіт, послуг) та персоналу підприємства.

Фонд оплати праці у 2022 році зріс на 23175 тис. грн (7,6%) і становив 326878 тис. грн. У 2023 році даний показник зменшився на 92112 тис. грн (28,2%) та становив 234766 тис. грн. Зміни відбулися у зв'язку зі зменшенням середньооблікової чисельності персоналу підприємства.

Валовий прибуток підприємства щороку знижується. У 2022 році даний показник знизився на 29,6%, а у 2023 році – 66,1%.

Матеріальні витрати підприємства протягом 2021–2023 років зменшуються, що свідчить про покращення управління у сфері закупівель, складського обліку та виробництва. Це є результатом оптимізації процесів, вдосконалення ланцюга постачання та зменшення втрат.

Чистий фінансовий результат діяльності підприємства щороку знижується. У 2022 році даний показник зменшився на 82,2% та становив 18467 тис. грн. Зміна відбулася внаслідок спаду обсягів виробництва та реалізації продукції. У 2023 році збиток ПрАТ «СКФ Україна» становив 217789 тис. грн. Наслідком негативної динаміки є вплив зовнішніх факторів, таких як економічна нестабільність, воєнний стан в країні та ракетний обстріл 15 серпня 2023 року, під час якого, внаслідок влучання, постраждав завод та загинуло 3 працівників.

Отже, економічні показники діяльності підприємства щороку погіршувалися. Пандемія COVID-19 сприяла до світової економічної кризи, яка негативно вплинула на попит продукції ПрАТ «СКФ Україна». Зростання цін на сировину та енергоресурси призвело до збільшення витрат підприємства. Девальвація гривні сприяла тому, що завод отримував менше доходу від експорту продукції.

Негативно вплинула на діяльність підприємства і повномасштабна війна. Інфраструктура підприємства була пошкоджена внаслідок обстрілів. Це призвело до значних збитків та перерв у роботі.

Інвестори неохоче вкладають кошти в ПрАТ «СКФ Україна», що ускладнює розвиток та модернізацію заводу.

Проте, незважаючи на всі труднощі, ПрАТ «СКФ Україна» продовжує працювати. Підприємство адаптувалося до нових умов та знайшло шляхи ведення бізнесу. Завод активно співпрацює з державою та міжнародними організаціями, щоб отримати допомогу та підтримку.

2.2. Аналіз логістичних витрат підприємства

Детально та комплексно проаналізуємо логістичні витрати ПрАТ «СКФ Україна» за 2021–2023 роки.

Аналіз логістичних витрат підприємства проведемо за наступними напрямками: елементи витрат, обсяг продукції та логістичні потоки.

Важливою частиною аналізу логістичних витрат є аналіз елементів операційних витрат. Даний аналіз допомагає розкрити структуру логістичних витрат підприємства, визначити основні напрямки витрат, їх динаміку та ефективність використання. Елементи витрат включають в себе такі категорії як матеріальні витрати, витрати на оплату праці, витрати на соціальні заходи, амортизація та інші витрати підприємства. Детальний аналіз вищенаведених елементів допоможе прийняти обґрунтовані управлінські рішення для оптимізації логістичних витрат підприємства та підвищення прибутковості.

Проаналізуємо логістичні витрати підприємства за елементами витрат (табл. 2.3).

Таблиця 2.3. – Аналіз та оцінка логістичних витрат підприємства за елементами витрат

Показники	2021 р.	2022 р.	2023 р.	Абсолютне відхилення, (+,-)		Відносне відхилення, %	
				2022 р./ 2021 р.	2023 р./ 2022 р.	2022 р./ 2021 р.	2023 р./ 2022 р.
Матеріальні витрати, тис.грн.	1254572	1126542	990537	-128030	-136005	-10,2	-12,1
Витрати на оплату праці, тис.грн.	303703	326878	234766	23175	-92112	7,6	-28,2
Витрати на соціальні заходи, тис.грн.	63995	66828	64192	2833	-2636	4,4	-3,9
Амортизація, тис.грн.	81102	82603	78692	1501	-3911	1,9	-4,7
Інші витрати, тис.грн.	175239	79297	254916	-95942	175619	-54,7	221,5
Всього, тис.грн.	1878611	1682148	1623103	-196463	-59045	-10,5	-3,5

Аналіз динаміки показників, наведених у таблиці 2.3 засвідчує, що в цілому у 2023 році, порівняно з 2022 роком показники мають тенденцію до зниження. Лише інші витрати підприємства зросли у 3,2 рази.

Щорічне зниження матеріальних витрат підприємства свідчить про те, що ПрАТ «СКФ Україна» зменшує витрати на матеріали, сировину, обладнання та інші ресурси.

Аналіз витрат на оплату праці показує нестабільну динаміку – зростання у 2022 році та зниження у 2023 році. Причиною зниження витрат на оплату праці є скорочення кількості працівників підприємства.

Витрати на соціальні заходи підприємства у 2022 році зросли на 4,4%, а у 2023 році зменшилися на 3,9%. Динаміка даного показника вказує на те, як змінюються витрати підприємства на соціальні програми та ініціативи протягом досліджуваного періоду часу.

Відповідно до проведеного аналізу можна простежити зростання амортизації у 2022 році на 1,9%, що свідчить про те, що підприємство почало виробництво нових товарів, які вимагають більшого використання основних засобів. У 2023 році амортизація зменшилася на 4,7%, порівняно із попереднім періодом, що свідчить про зниження вартості основних засобів. Також це пов'язано зі зміною стратегії управління основними засобами, яка передбачає меншу витратність та амортизацію.

Проаналізуємо структуру витрат за економічними елементами (табл. 2.4, рис. 2.1, рис. 2.2).

Проведений аналіз показав, що основну частку у структурі витрат за економічними елементами займають матеріальні витрати, їхня питома вага знаходиться в межах 61–67%. Питома вага матеріальних витрат у 2021 році – 66,8%, а у 2023 році – 61%.

Таблиця 2.4. – Аналіз структури витрат за економічним елементами

Показники	2021 рік	Питома вага, %	2022 рік	Питома вага, %	2023 рік	Питома вага, %
Матеріальні витрати, тис. грн.	1254572	66,8	1126542	67,0	990537	61,0
Витрати на оплату праці, тис. грн.	303703	16,2	326878	19,4	234766	14,5
Витрати на соціальні заходи, тис. грн.	63995	3,4	66828	4,0	64192	4,0
Амортизація, тис. грн.	81102	4,3	82603	4,9	78692	4,8
Інші витрати, тис. грн.	175239	9,3	79297	4,7	254916	15,7
Всього, тис. грн.	1878611	100,0	1682148	100,0	1623103	100,0

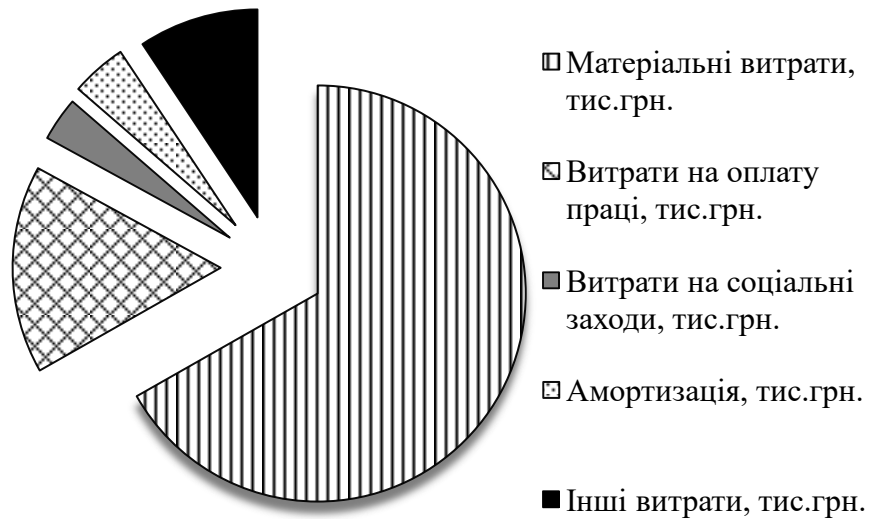


Рисунок 2.1. Структура витрат у 2021 році

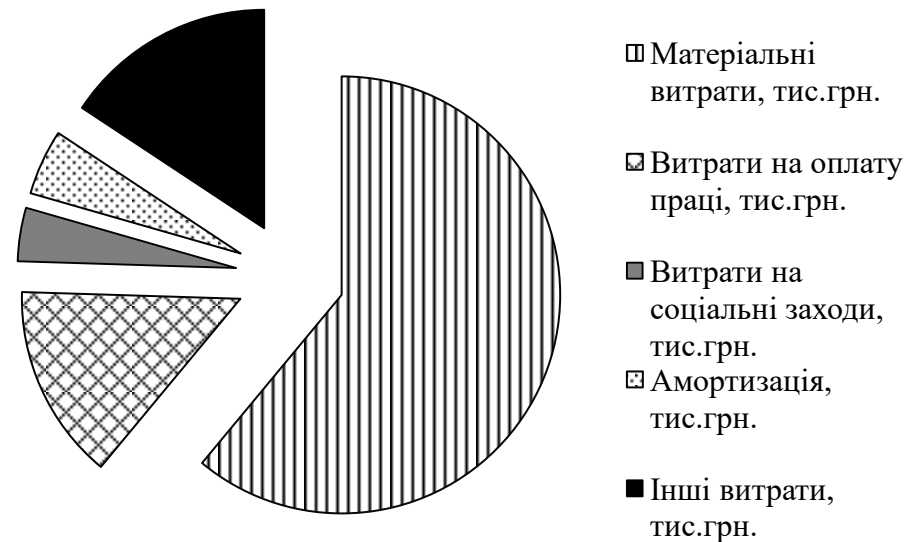


Рисунок 2.2. Структура витрат у 2023 році

Другими, за обсягом у структурі витрат – витрати на оплату праці. Чіткої тенденції в динаміці питомої ваги витрат на оплату праці не прослідковується. У 2021 році їхня частка становили 16,2%, у 2022 році вона зросла на 3,2% до позначки 19,4%, але у 2023 році знизилася до 14,5%.

Питома вага амортизації у 2021 році становила 4,3%, у 2022 році її частка зросла до позначки 4,9%, тобто збільшилася на 0,6% порівняно з попереднім роком. В 2023 році питома вага амортизації зменшилася на 0,1% в порівнянні з попереднім періодом і становила 4,8%.

Питома вага витрат на соціальні заходи знаходилася у межах 3,4-4%. Так, у 2021 році їхня частка становила 3,4%, а у 2022–2023 роках – 4%.

Частка амортизації у 2021 році становила 4,3%, у 2022 році зросла до позначки 4,9%, тобто збільшилася на 0,6% порівняно з 2021 роком. В 2023 році питома вага амортизації зменшилася на 0,1% в порівнянні з попереднім роком та становила 4,8%.

Отже, проведений аналіз показує, що структура витрат за економічними елементами є динамічною.

Наступний етап аналізу логістичних витрат – аналіз логістичних витрат за логістичними потоками (табл. 2.5). Даний етап містить аналіз фінансових, матеріальних та інформаційних потоків (рис. 2.3, рис. 2.4, рис. 2.5).

Протягом досліджуваного періоду витрати на матеріальні потоки щороку знижувалися. Відповідно, у 2022 році витрати на матеріальні потоки становили 1126542 тис. грн., що на 10,2% менше ніж у 2021 році. У 2023 році дані витрати знову знизились (на 12,1%) і становили 990537 тис. грн.

Витрати на інформаційні потоки мають тенденцію до зростання. Так, у 2022 році дані витрати зросли на 4,5% і становили 56673 тис. грн. У 2023 році витрати на інформаційні потоки зросли на 1,2% (701 тис. грн.) і становили 57374 тис. грн.

Таблиця 2.5. – Аналіз та оцінка логістичних витрат підприємства за логістичними потоками

Показники	2021 р.	2022 р.	2023 р.	2022 р./2021 р.		2023 р./2022 р.	
				+; -	%	+; -	%
Витрати на інформаційні потоки, тис.грн.	54244	56673	57374	2429	4,5	701	1,2
Витрати на матеріальні потоки, тис.грн.	1254572	1126542	990537	-128030	-10,2	-136005	-12,1
Витрати на фінансові потоки, тис.грн.	11203	39304	36568	28101	250,8	-2736	-7,0
Всього, тис.грн.	1320019	1222519	1084479	-97500	-7,4	-138040	-11,3

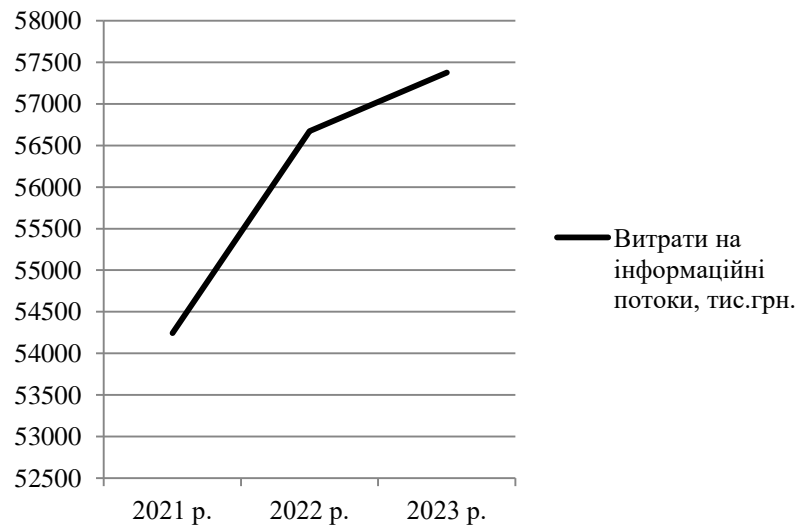


Рисунок 2.3. Динаміка логістичних витрат підприємства за інформаційними потоками

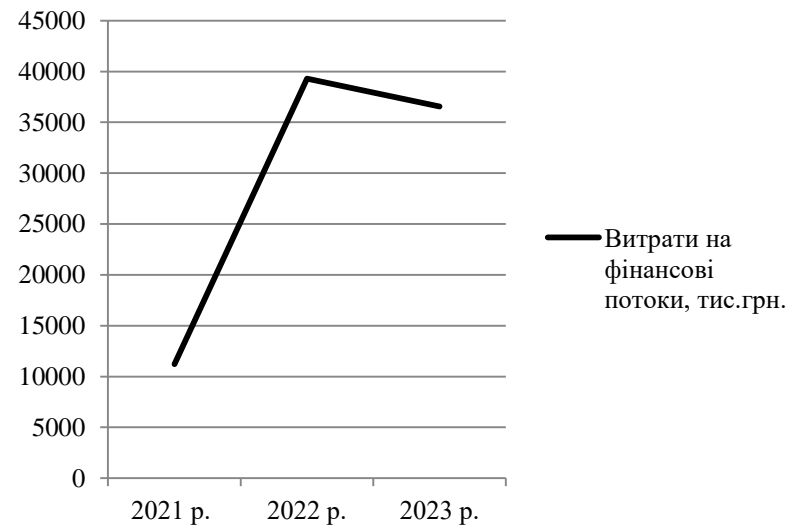


Рисунок 2.4. Динаміка логістичних витрат підприємства за фінансовими потоками

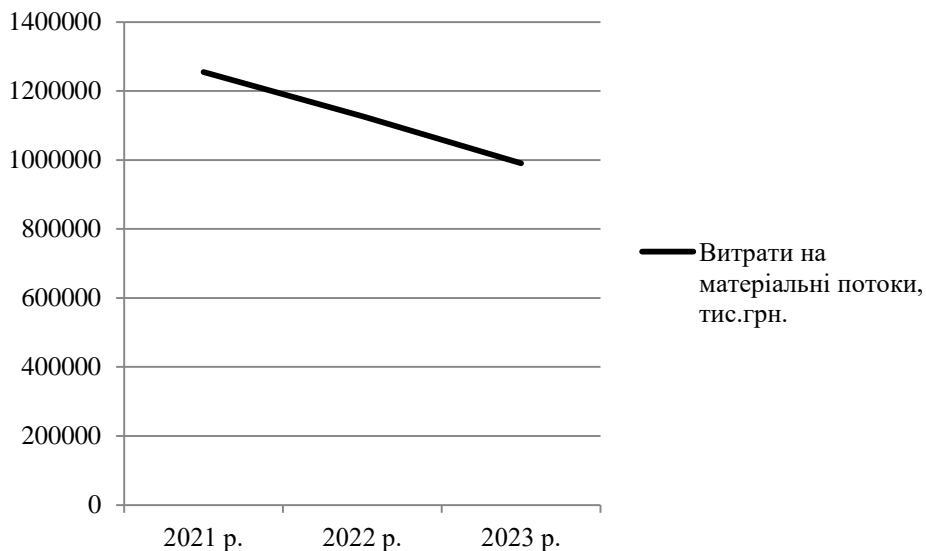


Рисунок 2.5. Динаміка логістичних витрат підприємства за матеріальними потоками

Витрати ПрАТ «СКФ Україна» на фінансові потоки мають нестабільну динаміку. Спостерігається їхнє зростання у 2022 році на 28101 тис. грн (понад 2 рази). Причиною даних змін було зростання обсягу виробництва та розширення бізнесу, що призвело до більших витрат на матеріали, оплату праці та інші ресурси. У 2023 році в порівнянні з 2022 роком витрати на фінансові потоки підприємства зменшилися на 7%.

В цілому, протягом досліджуваного періоду, спостерігається щорічне зниження загального обсягу логістичних витрат. У 2022 році їхня вартість знизилася на 7,4%, та становила 1222519 тис. грн., у 2023 році відбулося зниження – на 11,3%.

Наступний етап аналізу логістичних витрат – за обсягом продукції, де варто виділити постійні та змінні логістичні витрати.

Постійні логістичні витрати підприємства не залежать від обсягу продукції, що випускається. До них відносяться адміністративні витрати, дивіденди та амортизація.

Змінні логістичні витрати залежать від обсягу продукції, що випускається. До них відноситься заробітна плата логістичного персоналу, матеріальні витрати, інші операційні витрати.

Проаналізуємо логістичні витрати підприємства за обсягом продукції (табл. 2.6).

На рис. 2.6, рис. 2.7 подано динаміку постійних та змінних логістичних витрат ПрАТ «СКФ Україна» за 2021-2023 роки.

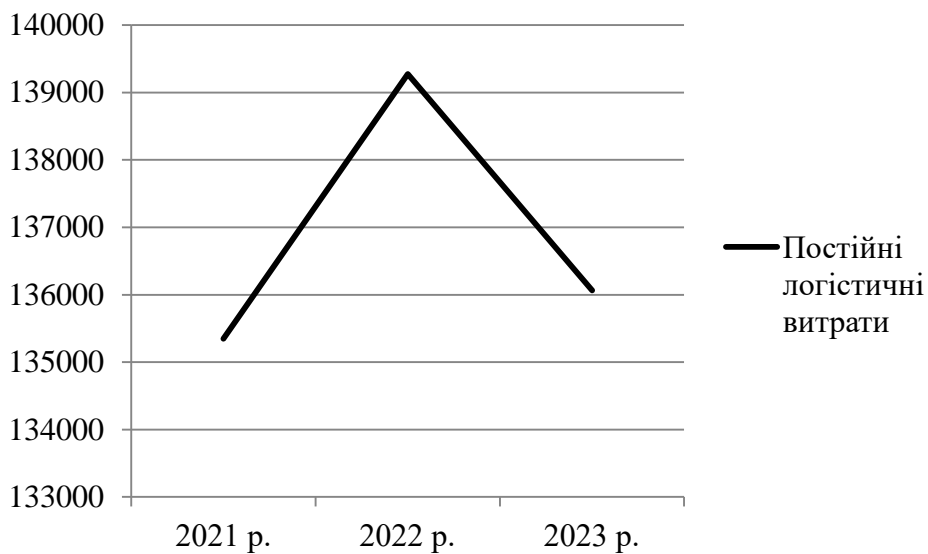


Рисунок 2.6. Динаміка постійних логістичних витрат

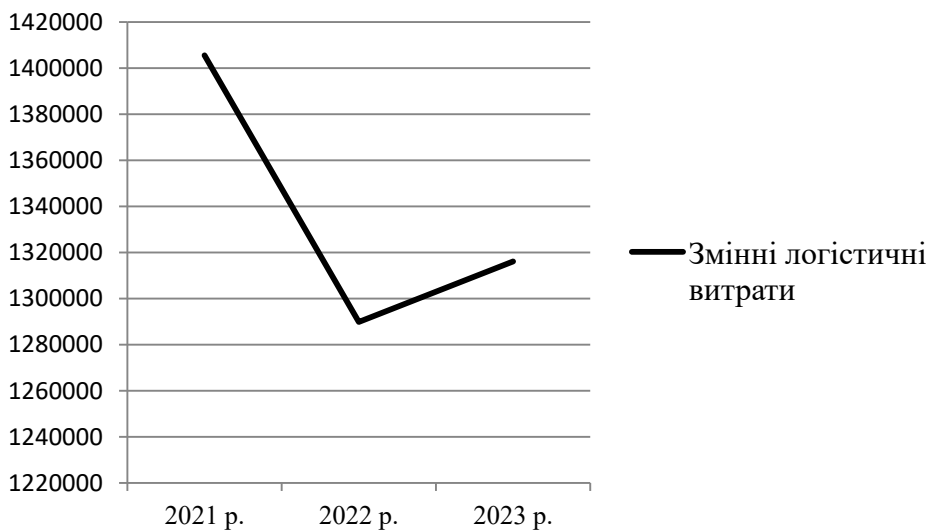


Рисунок 2.7. Динаміка змінних логістичних витрат

Таблиця 2.6. – Аналіз та оцінка логістичних витрат ПрАТ «СКФ Україна» за обсягом продукції

Показники	2021 р.	2022 р.	2023 р.	Відхилення			
				2022 р./2021 р.		2023 р./2022 р.	
				+; -	%	+; -	%
Постійні логістичні витрати, тис. грн., у т. ч.:	135346	139276	136066	3930	2,9	-3210	-2,3
Амортизація, тис. грн.	81102	82603	78692	1501	1,9	-3911	-4,7
Адміністративні витрати, тис. грн.	54244	56673	57374	2429	4,5	701	1,2
Дивіденди на одну просту акцію, тис. грн.	-	-	-	-	-	-	-
Змінні логістичні витрати, тис.грн., у т. ч.:	1405425	1289832	1320827	-115593	-8,2	30995	2,4
Матеріальні витрати, тис. грн.	1254572	1126542	990537	-128030	-10,2	-136005	-12,1
Інші операційні витрати, тис. грн.	74928	84840	254978	9912	13,2	170138	200,5
Заробітна плата логістичного персоналу, тис. грн.	75925	78450	75312	2525	3,3	-3138	-4,0

Постійні логістичні витрати підприємства протягом досліджуваного періоду мали нестабільну динаміку. В 2022 році вони становили 139276 тис. грн, що на 2,9% більше минулого року. У 2023 році постійні логістичні витрати підприємства знизилися на 2,3% та становили 136066 тис. грн.

Змінні логістичні витрати підприємства у 2022 році знизилися на 8,2% та становили 1289832 тис. грн. У 2023 році обсяг даних витрат зріс на 2,4% та становив 1320827 тис. грн. Зміни відбулися за рахунок зростання інших операційних витрат на 170138 тис. грн., зменшення матеріальних витрат на 136005 тис. грн та заробітної плати логістичного персоналу на 3138 тис. грн.

2.3. Оцінка ефективності логістичних витрат підприємства

Оцінка ефективності логістичних витрат підприємства – це комплексна система аналізу, спрямована на вивчення та оцінку доцільності використання ресурсів, виділених на логістичні операції.

Оцінка ефективності логістичних витрат підприємства дає можливість: ідентифікувати проблемні зони в логістичній системі, що призводять до невиправданих витрат; розробити план оптимізації логістичних процесів, спрямований на мінімізацію витрат без шкоди для якості обслуговування; підвищити рентабельність та конкурентоспроможність підприємства.

Проаналізуємо логістичні витрати на одну гривню реалізованої продукції (табл. 2.7).

У 2022 році дохід від здійснення логістичної діяльності підприємства зріс на 146833 тис. грн (42,2%), а у 2023 році знизився на 102224 тис. грн (20,6%). Логістичні витрати підприємства знизилися у 2022 році на 7,2% та зросли у 2023 році на 1,6%. Це сприяло зниженню на 34,8% логістичних витрат на одну гривню реалізованої продукції у 2022 році та зростанню даного показника на 28,1% у 2023 році.

Таблиця 2.7. – Аналіз логістичних витрат на одну гривню реалізованої продукції підприємства

Показники	2021 р.	2022 р.	2023 р.	Відхилення		Відхилення	
				2022 р./ 2021 р.		2022 р./ 2021 р.	
				+; -	%	+; -	%
Дохід від здійснення логістичної діяльності, тис. грн.	348302	495135	392911	146833,0	42,2	-102224,0	-20,6
Логістичні витрати, тис. грн.	1540771	1429108	1452186	-111663,0	-7,2	23078,0	1,6
Логістичні витрати на одну гривню реалізованої продукції, тис. грн.	4,4	2,9	3,7	7,3	-34,8	0,8	28,1

Динаміка логістичних витрат на одну гривню реалізованої продукції подана на рис. 2.8.

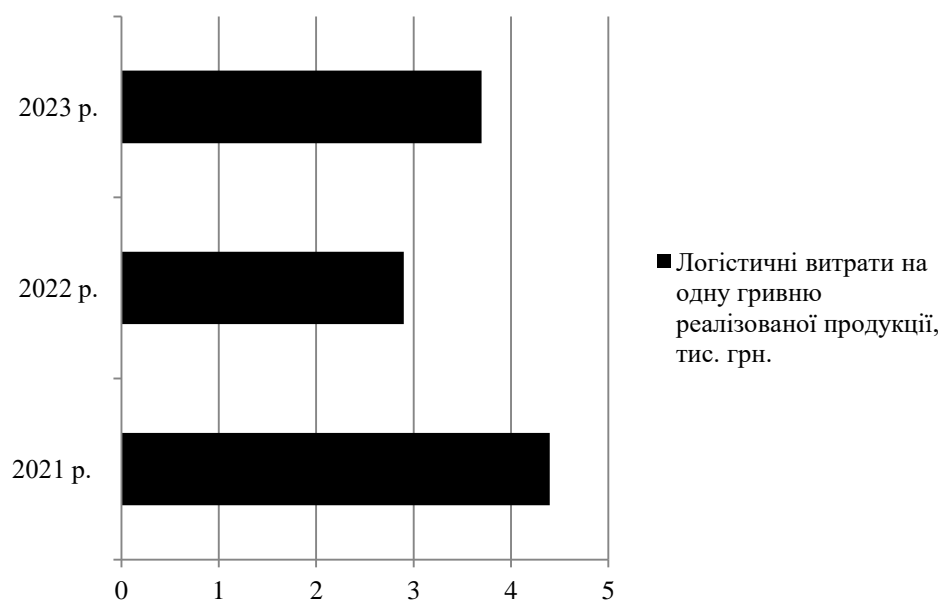


Рисунок 2.8. Динаміка логістичних витрат на одну гривню реалізованої продукції

Важливим показником, який характеризує ефективність використання логістичних ресурсів підприємства є рентабельність логістичної діяльності. Даний показник визначається відношенням прибутку від логістичної діяльності підприємства до витрат на логістичну діяльність.

Аналіз рентабельності логістичних витрат (табл. 2.8) допомагає підприємству оцінити ефективність логістичної системи та вжити заходи для її оптимізації.

Дохід від реалізації продукції, робіт, послуг щороку зменшується. У 2022 році даний показник зменшився на 13,7% та становив 1708310 тис. грн, а у 2023 році зменшився на 21,5% (367556,0 тис. грн). Дані зміни відбулися внаслідок зменшення обсягів продажів.

Дохід від здійснення логістичної діяльності у 2022 році зріс на 42,2% та становив 495135 тис. грн, у 2023 році спостерігається зниження даного показника на 20,6% (102224 тис. грн).

Постійні логістичні витрати підприємства зросли у 2022 році на 2,9% та становили 139276 тис. грн., а у 2023 році зменшилися на 2,3% та становили 136066 тис. грн.

Обсяг змінних логістичних витрат підприємства у кілька разів перевищує обсяг постійних логістичних витрат, адже дані витрати змінюються залежно від обсягів виробництва.

Змінні логістичні витрати підприємства зменшилися у 2022 році на 8,2% (115593,0 тис. грн) та становили 1289832 тис. грн, а у 2023 році зросли на 2% (26288,0 тис. грн) та становили 1316120 тис. грн.

У 2022 році логістичні витрати підприємства знизилися на 7,2%, а у 2023 році даний показник зріс на 1,6%.

Динаміка рентабельності логістичної діяльності підприємства подана на рис. 2.9.

Таблиця 2.8. – Аналіз рентабельності логістичної діяльності ПрАТ «СКФ Україна»

Показники	2021 р.	2022 р.	2023 р.	Відхилення			
				2022 р./2021 р.		2023 р./2022 р.	
				+	-	+	-
Дохід від реалізації продукції, робіт, послуг, тис. грн.	1980540	1708310	1340754	-272230,0	-13,7	-367556,0	-21,5
Дохід від здійснення логістичної діяльності, тис. грн.	348302	495135	392911	146833,0	42,2	-102224,0	-20,6
Собівартість реалізованої продукції (товарів, робіт, послуг), тис. грн.	1637087	1466394	1258750	-170693,0	-10,4	-207644,0	-14,2
Логістичні витрати, тис. грн.	1540771	1429108	1452186	-111663,0	-7,2	23078,0	1,6
Постійні логістичні витрати, тис. грн.	135346	139276	136066	3930,0	2,9	-3210,0	-2,3
Змінні логістичні витрати, тис. грн.	1405425	1289832	1316120	-115593,0	-8,2	26288,0	2,0
Рентабельність логістичної діяльності, %	22,6	34,6	27,1	12,0	-	-7,6	-

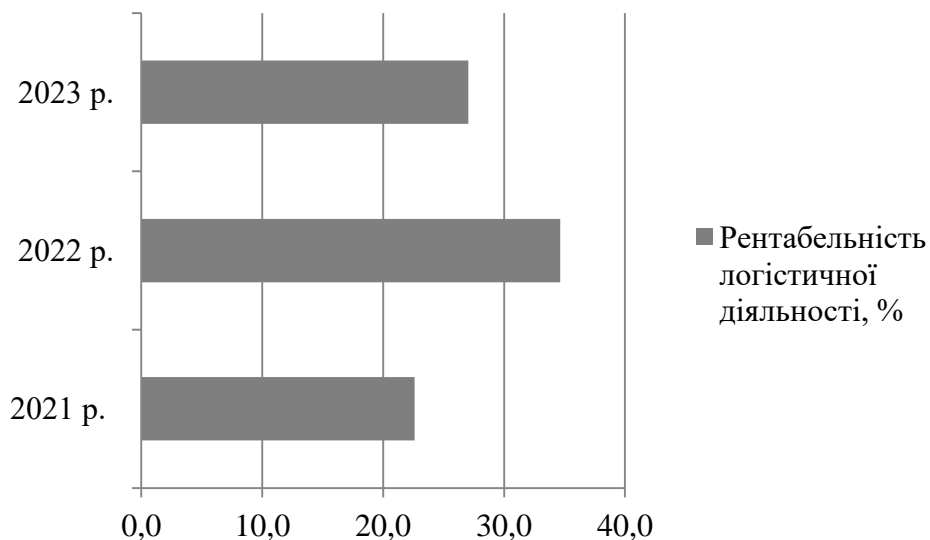


Рисунок 2.9. Динаміка рентабельності логістичної діяльності підприємства

Отже, логістична діяльність ПрАТ «СКФ Україна» протягом 2021–2023 років є рентабельною. Рентабельність логістичної діяльності у 2021 році становила 22,6%, у 2022 році зросла до 36,4%, а у 2023 році зменшилася та становила 27,1%.

ВИСНОВКИ ТА ПРОПОЗИЦІЇ

У кваліфікаційній роботі бакалавра проведено теоретичні та прикладні дослідження оптимізації логістичних витрат підприємства. Дані дослідження допомагають знайти ефективні способи управління ланцюгом поставок, скоротити витрати на транспортування, зберігання та інші логістичні процеси, підвищити ефективність використання ресурсів, покращити обіг товарів та послуг підприємства. Оптимізація логістичних витрат дозволяє підприємству знизити витрати, збільшити прибуток та конкурентоспроможність.

У першому розділі роботи досліджено економічний зміст поняття «логістичні витрати», удосконалено класифікацію логістичних витрат підприємства та подано методичний підхід до оцінки логістичних витрат підприємства.

Для багатьох підприємств логістичні витрати є одним із ключових факторів ефективності та конкурентоспроможності. Вивчення цих витрат дозволяє оптимізувати процеси поставок, знижувати витрати та підвищувати якість обслуговування клієнтів. Таким чином, вивчення логістичних витрат є важливим та актуальним для успішної діяльності бізнесу.

Аналіз літературних джерел щодо дослідження змісту поняття «логістичні витрати» дозволив нам виділити два підходи до його трактування. Згідно першого підходу – це розуміння логістичних витрат як витрат на забезпечення потоку матеріальних, інформаційних і фінансових ресурсів у процесі виробництва та постачання товарів і послуг. Другий підхід передбачає розгляд логістичних витрат як частини загальних витрат підприємства, пов'язаних з управлінням ланцюгом поставок та оптимізацією процесів.

Під логістичними витратами підприємства розуміємо всі витрати, які виникають під час реалізації логістичних бізнес-процесів та в межах логістичної системи підприємства на різних стадіях ланцюга поставок.

Логістичні витрати можуть включати в себе витрати на транспортні послуги, обслуговування складів, операційні витрати та інші витрати, необхідні для забезпечення ефективного логістичного процесу підприємства.

Логістичні витрати підприємства є специфічними залежно від галузі та складності ланцюга постачання.

Класифікація логістичних витрат підприємства проводиться для розподілу та групування витрат залежно від їхнього призначення та взаємозв'язку з різними логістичними процесами. Це допомагає підприємству краще розуміти, які саме витрати вони здійснюють у процесі ведення логістики, як ефективно ними управляти та оптимізувати.

Під класифікацією логістичних витрат підприємства розуміємо сукупність споріднених елементів логістичних витрат за певними ознаками.

Класифікація логістичних витрат є важливим елементом в управлінні логістикою підприємства. Вона допомагає розподілити витрати на окремі категорії, що сприяє більш ефективному контролю над ними. Також це дає змогу аналізувати та оптимізувати витрати в певних сферах логістичної діяльності, що в свою чергу може призвести до зниження витрат і підвищення ефективності логістичних процесів.

У роботі удосконалено підхід до класифікації логістичних витрат підприємства за рядом таких ознак:

- за поділом функціональних елементів логістичної системи: витрати закупівельної логістики; витрати виробничої логістики; витрати збутової логістики;

- за видами логістичних потоків: витрати на протікання інформаційних потоків; витрати на протікання матеріальних потоків; витрати на протікання транспортних потоків;

- за характеристиками логістичного ланцюга: витрати логістичного каналу; витрати логістичного циклу; витрати логістичного центру; витрати на логістичну підтримку виробництва;

- за видами функціональної логістичної діяльності: витрати на управління замовленнями; витрати на транспортування; витрати на складування; витрати на пакування; витрати на управління запасами; витрати на логістичне обслуговування;

- за видами фазової логістичної діяльності: витрати на постачання; витрати на виробництво; витрати на збут і розподіл; витрати на повторне використання та утилізацію; витрати фінансової логістики; витрати інформаційної логістики;
- за типами споживачів, яким реалізується продукція: витрати на реалізацію індивідуальним споживачам; витрати на реалізацію посередникам; витрати на реалізацію домогосподарствам; витрати на реалізацію постачальникам; витрати на реалізацію державним службовцям;
- за способом перенесення вартості на продукцію: прямі логістичні витрати; непрямі логістичні витрати;
- за часом відшкодування та віднесення до собівартості: витрати поточного періоду; витрати, що погашаються в майбутньому; витрати минулого періоду;
- залежно від обсягу продукції: постійні витрати; змінні витрати.

Структура логістичних витрат підприємства може варіюватися залежно від специфіки діяльності підприємства, його географічного розташування та обсягу виробництва. У кожному випадку важливо ефективно управляти цими витратами для забезпечення оптимального рівня сервісу для клієнтів та зменшення загальних витрат підприємства.

На основі узагальнення існуючого досвіду, присвяченого питанням оцінки логістичних витрат, удосконалено методичний підхід до оцінки логістичних витрат підприємства.

У роботі обґрунтовано, що аналіз та оцінка логістичних витрат підприємства дозволяють визначити ефективність та оптимальність його логістичних процесів. Це допомагає знижувати витрати, підвищувати рентабельність та конкурентоспроможність бізнесу. Такий аналіз дозволяє виявити слабкі місця в логістичній системі підприємства і розробити стратегію їх вдосконалення.

Алгоритм оцінки ефективності використання логістичних витрат підприємства містить такі етапи: вибір мети та завдань оцінки логістичних витрат підприємства; формування інформаційної бази для аналізу логістичних витрат підприємства; вибір методів оцінки логістичних витрат підприємства; аналіз та оцінка логістичних витрат за напрямками; оцінка ефективності логістичних витрат;

узагальнення висновків та розробка заходів, спрямованих на оптимізацію логістичних витрат підприємства.

Основними методами оцінки логістичних витрат є: метод калькулювання, метод аналізу відхилень, метод ABC-аналізу, метод факторного аналізу та бенчмаркінг.

У другому розділі кваліфікаційної роботи проведено аналіз основних показників діяльності ПрАТ «СКФ Україна», аналіз логістичних витрат підприємства за напрямками та аналіз ефективності використання логістичних витрат.

ПрАТ «СКФ Україна» – це одне з найуспішніших підприємств машинобудівної галузі України. Завод є українською дочірньою компанією шведської транснаціональної корпорації SKF, одного з найбільших світових виробників підшипників.

Підшипники ПрАТ «СКФ Україна» постачаються лідерам європейських та світових автовиробників – MAN, Iveco, Scania, Meritor та іншим. Компоненти постачають іншим заводам SKF у Китаї, Бразилії, Німеччині, Польщі, Іспанії тощо.

Проведений аналіз основних показників діяльності підприємства свідчить про погіршення стану підприємства у 2023 році, порівняно із попереднім періодом. Пандемія COVID-19 призвела до світової економічної кризи, яка негативно вплинула на попит продукції ПрАТ «СКФ Україна». Зростання цін на сировину та енергоресурси призвело до зростання витрат підприємства.

Негативно вплинула на діяльність ПрАТ «СКФ Україна» війна. Підприємство було змушене зупинити виробництво на кілька тижнів на початку війни. Через війну порушилися ланцюжки постачання та збуту, знизився попит на продукцію підприємства, підприємство втратило частину ринку збуту. 15 серпня 2023 року під час масованого удару по Україні, відбулося ураження ракетою ПрАТ «СКФ Україна», внаслідок чого загинуло 3 співробітників та знищено близько двох тисяч метрів квадратних цеху. Російська ракета, яка влучила у

підшипниковий завод, завдала збитків на понад 163,5 мільйона гривень та спровокував викиди в повітря.

Чистий фінансовий результат діяльності підприємства щороку знижується. У 2022 році даний показник зменшився на 82,2% та становив 18467 тис. грн. Зміна відбулася внаслідок спаду обсягів виробництва та реалізації продукції. У 2023 році збиток ПрАТ «СКФ Україна» становив 217789 тис грн. Наслідком негативної динаміки є вплив зовнішніх факторів, таких як економічна нестабільність, воєнний стан в країні та ракетний обстріл під час якого, внаслідок влучання, постраждав завод.

Загалом, ПрАТ «СКФ Україна» протягом аналізованого періоду працювало неефективно: чистий дохід від реалізації продукції знизився; середньоспискова чисельність персоналу зменшилася; знизився валовий прибуток; підприємство стало збитковим; зменшився рівень власного капіталу, матеріальних активів, нематеріальних активів та основних засобів.

Аналіз та оцінка логістичних витрат ПрАТ «СКФ Україна» проведено за основними напрямками: елементами витрат; обсягом продукції; логістичними потоками.

Аналіз логістичних витрат за елементами витрат включає в себе дослідження матеріальних витрат, витрат на оплату праці, витрат на соціальні заходи, амортизацію та інші витрати підприємства.

У 2023 році в порівнянні з 2022 роком усі складові логістичних витрат мають тенденцію до зменшення. Щорічне зменшення матеріальних витрат підприємства свідчить про те, що ПрАТ «СКФ Україна» зменшує витрати на матеріали, сировину, обладнання та інші ресурси кожного року.

Аналіз витрат на оплату праці показує нестабільну динаміку – зростання у 2022 році та зниження у 2023 році. Причина зниження витрат на оплату праці – скорочення кількості працівників підприємства, наслідки дій країни агресора.

Витрати на соціальні заходи підприємства у 2022 році зросли на 4,4%, а у 2023 році зменшилися на 3,9%. Динаміка даного показника вказує на те, як

змінюються витрати підприємства на соціальні програми та ініціативи протягом певного періоду часу.

Постійні логістичні витрати підприємства протягом досліджуваного періоду мали нестабільну динаміку. В 2022 році вони становили 139276 тис. грн, що на 2,9% більше минулого року. У 2023 році постійні логістичні витрати підприємства знизилися на 2,3% та становили 136066 тис. грн.

Змінні логістичні витрати підприємства у 2022 році знизилися на 8,2% та становили 1289832 тис. грн. У 2023 році обсяг даних витрат зріс на 2,4% та становив 1320827 тис. грн. Зміни відбулися за рахунок зростання інших операційних витрат на 170138 тис. грн., зменшення матеріальних витрат на 136005 тис. грн та заробітної плати логістичного персоналу на 3138 тис. грн.

Логістичні витрати підприємства у 2022 році знизилися на 7,2%, а у 2023 році даний показник зріс на 1,6%.

У 2022 році дохід від здійснення логістичної діяльності підприємства зріс на 146833 тис. грн (42,2%), а у 2023 році знизився на 102224 тис. грн (20,6%). Логістичні витрати підприємства знизилися у 2022 році на 7,2% та зросли у 2023 році на 1,6%. Це сприяло зниженню на 34,8% логістичних витрат на одну гривню реалізованої продукції у 2022 році та зростанню даного показника на 28,1% у 2023 році.

Загалом, логістична діяльність підприємства протягом досліджуваного періоду є рентабельною. Рентабельність логістичної діяльності у 2021 році становила 22,6%, у 2022 році зросла до 36,4%, а у 2023 році зменшилася та становила 27,1%.

Обґрунтовано, що оптимізація логістичних витрат – це постійний процес. Необхідно регулярно переглядати та оновлювати логістичну стратегію підприємства, щоб вона відповідала мінливим умовам ринку.

Основними напрямками оптимізації логістичних витрат ПрАТ «СКФ Україна» є:

1. Оптимізація маршрутів:

- використання програмного забезпечення для планування маршрутів;

- консолідація вантажів та заповнення транспортних засобів;
 - вибір оптимального виду транспорту.
2. Переговори з перевізниками:
- отримання конкурентних пропозицій та укладення вигідних договорів;
 - використання альтернативних та економних способів транспортування.
3. Оптимізація рівня запасів:
- впровадження систем прогнозування попиту;
 - використання методів ABC-аналізу та just-in-time;
 - зниження страхових запасів.
4. Удосконалення складських операцій:
- автоматизація складських процесів;
 - впровадження систем WMS (Warehouse Management System);
 - оптимізація розміщення та зберігання товарів.
4. Впровадження логістичних інформаційних систем:
- автоматизація логістичних процесів та документообігу;
 - підвищення прозорості та контролю над логістичними операціями;
 - зниження ризиків помилок та втрат.
5. Передача логістичних функцій на аутсорсинг:
- зниження витрат на утримання власної логістичної служби;
 - доступ до кращих практик та досвіду логістичних операторів;
 - можливість зосередитися на core-бізнесі.
6. Підвищення кваліфікації логістичного персоналу:
- навчання та тренінги з логістики та управління ланцюгами постачання;
 - підвищення мотивації та відповідальності за результати.

Для оптимізації логістичних витрат підприємства, нами запропоновано інвестиційний проект впровадження автоматизації логістичних процесів.

Метою інвестиційного проекту є впровадження автоматизованих технологій та покращення ефективності логістичних витрат, що призведе до їх оптимізації.

Оптимізація логістичних витрат підприємства може бути здійснена за допомогою за допомогою різних програм, які спеціалізуються на управлінні логістикою, таких як SAP Extended Warehouse Management (EWM), Oracle Transportation, Manhattan Associates, Microsoft Dynamics 365 Supply Chain Management, JDA Software тощо. Дані програмні продукти допомагають знизити логістичні витрати та підвищити ефективність управління ланцюгом поставок.

Нами запропоновано придбати автоматизовану систему SAP Extended Warehouse Management, яка є розширеною системою управління складом, створеною компанією SAP.

Особливості програми включають в себе:

1. Можливість керування всіма процесами в складському обліку, включаючи вибір місць для зберігання та інвентаризацію запасів.
2. Управління складом в режимі реального часу, що дозволяє отримувати актуальну інформацію про запаси та операції на складі.
3. Підтримка складського планування та оптимізація маршрутів завантаження для ефективного використання простору на складі.
4. Інтеграція з іншими системами управління логістикою та виробництвом для забезпечення ефективного ланцюга постачання.
5. Можливості автоматизації складських процесів за допомогою різних технологій.

До основних витрат на впровадження інвестиційного проекту варто віднести: витрати на програмне забезпечення (1585 тис. грн); витрати на налаштування EWM (30,0 тис. грн.); витрати на навчання персоналу (50,0 тис. грн); витрати на підтримку та обслуговування системи (35,0 тис. грн).

Розрахунок вартості проектних заходів наведено у додатку Е.

Ставка дисконту, яка використовується при розрахунку показників ефективності проекту – 25%.

В таблиці Е.3. наведено показники ефективності проекту впровадження автоматизації логістичних процесів.

Згідно проведених розрахунків:

1. Чиста теперішня вартість – 680,8 тис. грн.
2. Індекс рентабельності – 1,4.
3. Термін окупності проекту – 1 рік 6 місяців.

Отже, проект впровадження автоматизації логістичних процесів є ефективним, оскільки індекс рентабельності більший за 1, термін окупності 1 рік 6 місяців; чиста теперішня вартість додатна.

Завдяки високій якості продукції, досвідченому персоналу та потужній підтримці SKF Group, підприємство має всі шанси на оптимізацію логістичних витрат та успішний розвиток у майбутньому.

Застосування SAP Extended Warehouse Management (EWM) позитивно вплине на оптимізацію логістичних витрат ПрАТ «СКФ Україна» та управління складом. Дана система дозволить підвищити продуктивність і ефективність управління складом шляхом автоматизації процесів прийому, зберігання та відправлення товарів. Крім того, вона забезпечить більш точний контроль за запасами, що дозволить уникнути втрат та зменшити затримки у постачанні. Впровадження SAP Extended Warehouse Management забезпечить більшу прозорість у ланцюгу постачання та дозволить ефективніше взаємодіяти з постачальниками та клієнтами.

ПЕРЕЛІК ДЖЕРЕЛ ПОСИЛАНЬ

1. Рета М. В. Логістичні витрати: визначення, класифікація та облік. *Бізнес Інформ*. 2012. № 8. С. 155–158.
2. Репіч Т. А., Карась Д. М. Шляхи мінімізації витрат на логістичну діяльність підприємства. *Ефективна економіка*. 2016. URL : <http://www.m.nauka.com.ua/?op=1&j=efektyvna-ekonomika&s=ua&z=5319>.
3. Алесінська Т. В. Основи логістики. Загальні питання логістичного управління: навч. посіб. Київ : Веселка. 2019. 121с.
4. Задорожний З., Грицишин А. Логістичні витрати та їх класифікація. *Вісник Тернопільського національного економічного університету*. 2017. Вип.2. С. 109–117.
5. Окландер М. А. Логістика. Київ : Центр учбової літератури, 2008. 346 с.
6. Новописна Е. В. Чинники, що впливають на формування логістичних витрат підприємства. *Управління проектами та розвиток виробництва*. 2009. № 4 (32). С. 123–129.
7. Malindżak D., Gazda A. Podstawy teorii logistyki w przedsiębiorstwie. *Oficyna Wydawnicza Politechniki Rzeszowskiej*, Rzeszów, 2011.
8. Харченко М. В. Аспекти дослідження логістичних витрат та їх вплив на дохідність діяльності аеропорту. *Економічний аналіз*. 2015. Т. 19. № 2. С. 148–157.
9. Крикавський В. Є. Логістика. Основи теорії : підруч. для вищ. навч. закл. Львів : Львівська політехніка, 2005. 683 с.
10. Артамонова Н. С., Доба Н. М. Впровадження сучасних методів управління витратами задля забезпечення конкурентних переваг. *Економіка: реалії часу*. 2015. № 3 (8). С. 16–22.
11. Голубовський Л. З. Аналіз сучасних методів управління витратами. *Галицький економічний вісник*. 2016. № 1 (26). С. 187–192.
12. Кислий В., Жарик Т. Розвиток транспортно-логістичних кластерів в Україні. *Економіка України*. 2015. № 12. С. 28–37.

13. Логістичний менеджмент виробництва : монографія / О. В.Посилкіна, Р. В. Сагайдак-Нікітюк, Г. В. Загорій та ін. ; за заг. ред. О. В. Посилкіної. Харків : Нац. фармацевт. ун-т, 2012. 772 с.

14. Лотиш О. Управління логістичними витратами на підприємстві. *Економічний аналіз*. 2015. № 2. С. 240–243.

15. Пономаренко В. С. Логістичний менеджмент / В. С. Пономаренко, К. М. Таньков, Т. І. Лепейко ; за ред. В. С. Пономаренка. Харків : ВД «ІНЖЕК», 2015. 440 с.

16. Кальченко О. І. Основи логістики : навч. посібник. Київ : Кондор, 2019. 136 с.

17. Ларіна Р. Р., Череп О. Г., Лисенко А. О. Логістичний підхід до управління макро- і мікроекономічними системами: монографія. Запоріжжя : Запорізький національний університет, 2011. 215 с.

18. Бутинець Ф. Ф., Малюга Н. М. Бухгалтерський облік : облікова політика і план рахунків, стандарти і кореспонденція рахунків, звітність : навч. посібник. Житомир : Рута, 2001. 512 с

19. Пушкар М. С. Логістичні системи підприємства : облік, аналіз і аудит / Пушкар М. С., Богач А. Г., Мельник В. Г. Тернопіль : Економічна думка, 2007. 187 с.

20. Сумець О. М. Логістичні витрати підприємств олійно-жирової галузі: формування та оцінювання : монографія. Харків. гуманітар. ун-т «Нар. укр. акад.». Харків : Вид-во НУА, 2017. 243 с.

21. Сумець О. М. Логістичні витрати підприємства: теоретичний аспект : монографія. Харків : Міська друкарня, 2013. 224 с.

22. Таньков К. М., Тридід О. М., Колодизева Т.О. Виробнича логістика : навч. посібник. Харків : ІНЖЕК, 2004. 168 с.

23. Нікшич С. М. Оцінювання слабоструктурованих складових логістичних витрат машинобудівних підприємств : автореферат дисертації на здобуття наукового ступеня кандидата економічних наук : 08.00.04 – економіка та

управління підприємствами (машинобудування та приладобудування). Національний університет «Львівська політехніка». Львів, 2008. 24 с.

24. Гаврись О. М., Ковшик В. І. Фасетна класифікація логістичних витрат промислових підприємств. *Економічний аналіз : зб. наук. праць*. Тернопільський національний економічний університет. Тернопіль, 2014. Том 16. № 2. С. 90–97.

25. Радецька Л. П., Єгорова Ю. В. Багатокритеріальна класифікація логістичних витрат у системі управлінського обліку. *Вісник Хмельницького національного університету*. Економічні науки. 2011. № 2, т. 1. С. 113–117.

26. Maley A., Logistic costs in the accounting system: the problem of identification and registration / *Accounting, Audit, Analysis: Science, Studies and Business Synthesis to mark 70 th anniversary of Accounting and Audit Department: International Scientific Conference Held in Lithuania October 15–16, 2015 at Vilnius University, Faculty of Economics*. Vilnius : Vilnius university publishing house, 2015. P. 233–240.

27. Biadacz R., *Rachunek kosztów w systemie współczesnej rachunkowości*, Wydawnictwo Wydziału Zarządzania Politechniki Częstochowskiej, Częstochowa. 2017.

28. Мішина С. В., Мішин О. Ю. Ієрархічна класифікація логістичних витрат за функціональним призначенням. *Бізнес інформ*. 2011. № 9. С. 103–105.

29. Когут У. І. Критерії класифікації витрат. *Вісник Національного університету «Львівська політехніка»*. 2008. № 624. С. 43–50. URL : http://vlp.com.ua/files/08_27.pdf.

30. Родіна О. В. Місце логістичних витрат у загальній структурі витрат підприємства. *Економіка та управління підприємствами*. 2000. Вип. 47. С. 95–100.

31. Гуріна Н. В. Класифікація витрат підприємства для потреб управління. *Науковий вісник Міжнародного гуманітарного університету*. 2015. Вип. 10. С. 268–271.

32. Крикавський Є. В. Логістичне управління : підручник. Львів : Львівська політехніка, 2005. 684 с.

33. Ковшик В.І. Управління логістичними витратами машинобудівних підприємств: дис. ... канд. екон. наук: спец. 08.00.04; Нац. техн. ун-т «Харків. політехн. ін-т». Харків, 2017. 240 с.

34. Мажар М. А. Управління логістичними витратами підприємства. *Вісник аграрної науки Причорномор'я*. 2012. Вип. 3. С. 86–91. URL : http://nbuv.gov.ua/UJRN/vanp_2012_3_15.

35. Харченко М. В. Аспекти дослідження логістичних витрат та їх вплив на дохідність діяльності аеропорту. *Економічний аналіз*. 2015. Т. 19. № 2. С. 148–157.

36. Рудницький В. С., Рудницька О. В. Логістичні витрати основних бізнес-процесів у торгівлі та їх класифікація. Облік, оподаткування і контроль : теорія та методологія : зб. матеріалів міжнар. наук.-практ. інтернет-конф. (м. Тернопіль, 30 черв. 2017 р.). Тернопіль : ТНЕУ, 2017. С. 57–58.

37. Логістика: навч. посіб. / Л. С. Безугла, Н. І. Юрченко, Т. В. Ільченко, І. М. Пальчик, Д. В. Воловик. Дніпро : Пороги, 2021. 252 с.

38. Гайдаржинська О. М., Коверга Д. О. Основні методи калькулювання собівартості продукції та різновиди систем обліку витрат. *Економіка і суспільство*. 2018. Вип. 17. 639–643.

39. Тюленєва Ю.В. Майстренко Н.В. Застосування методу ABC-XYZ аналізу під час управління логістичними процесами аграрного підприємства. Миколаївський національний університет імені В.О. Сухомлинського. 2017. Вип 20. 2017. С. 598–603.

40. Мазур О. Є. Багатовимірний ABC-аналіз асортименту. *Economics : time realities. Scientific journal*. 2019. № 4 (44). С. 80–90.

41. Навольська Н. В. Бенчмаркінг як дієвий інструмент забезпечення ефективності діяльності підприємства. *Науково-виробничий журнал «Бізнес-навігатор»*. 2020. Вип. 3 (59). С. 105–109.

42. Statys Quo. Підшипники SKF від офіційного українського дистриб'ютора «ГалПідшипник». URL : <https://www.sq.com.ua>.

43. Історія заводу ПрАТ «СКФ Україна» URL : <http://www.skf.com/ua/uk/our-company/SKF-Ukraine/ZAO-SKF-Lutsk/about/History/index.html>.

44. 12 Канал. СКФ: Як виготовляють підшипник I Made in Волинь, 2021.
URL : <https://www.youtube.com/watch?v=x0m0w0JQ3iw>.

ДОДАТКИ

ДОДАТОК А
БАЛАНСИ
ПрАТ «СКФ УКРАЇНА» ЗА 2021-2023 РОКИ

ДОДАТОК Б
ЗВІТИ ПРО ФІНАНСОВІ РЕЗУЛЬТАТИ
(ЗВІТИ ПРО СУКУПНИЙ ДОХІД)
ПрАТ «СКФ УКРАЇНА» ЗА 2021-2023 РОКИ

ДОДАТОК В
ЗВІТИ ПРО РУХ ГРОШОВИХ КОШТІВ
ПрАТ «СКФ УКРАЇНА» ЗА 2021-2023 РОКИ

ДОДАТОК Г
ЗВІТИ ПРО ВЛАСНИЙ КАПІТАЛ
ПрАТ «СКФ УКРАЇНА» ЗА 2021-2023 РОКИ

ДОДАТОК Д
ПРИМІТКИ ДО РІЧНОЇ ФІНАНСОВОЇ ЗВІТНОСТІ
ПрАТ «СКФ УКРАЇНА» ЗА 2021-2023 РОКИ

ДОДАТОК Е
РОЗРАХУНКИ КРИТЕРІВ ЕФЕКТИВНОСТІ ТА ДОЦІЛЬНОСТІ ЗА
ІНВЕСТИЦІЙНИМ ПРОЄКТОМ

Таблиця Е.1. – Інвестиційні витрати по проекту

Перелік основних компонентів для реалізації проектних заходів	Загальна вартість, тис. грн.
Програмне забезпечення для SAP Extended Warehouse Management	1585
Додаткові витрати по проекту:	115
Витрати на налаштування SAP EWM	30,0
Витрати на навчання персоналу	50,0
Витрати на підтримку та обслуговування системи	35,0
Всього	1700,0

Таблиця Е.2. – Очікувані грошові потоки в кінці кожного з періодів

Період	Грошовий потік, тис. грн.
0	-1700 тис. грн
1	960,0 тис. грн
2	1320,0 тис. грн
3	1500 тис. грн

Таблиця Е.3. – Оцінка ефективності інвестиційного проекту

Показник	Значення
Сума інвестиційних затрат, тис. грн.	1700
Чиста теперішня вартість, тис. грн.	680,8
Індекс рентабельності, %	1,4
Термін окупності проекту, років	1 рік 6 місяців