

**Міністерство освіти і науки України**  
**Луцький національний технічний університет**

Факультет цифрових, освітніх та соціальних технологій  
Кафедра соціогуманітарних технологій

**КВАЛІФІКАЦІЙНА РОБОТА**  
**ЗА СТУПЕНЕМ ВИЩОЇ ОСВІТИ «БАКАЛАВР»**  
**ПСИХОЛОГІЧНА ПРОФІЛАКТИКА ДЕВІАНТНОЇ ПОВЕДІНКИ**  
**ПІДЛІТКІВ**

Спеціальність 053 Психологія  
освітньо-професійна програма Психологія

Виконав: здобувач вищої  
освіти Групи ПС-42  
Денисюк Уляна  
Вікторівна

---

(підпис) Керівник:  
PhD, старший викладач  
Моклиця Ганна  
Володимирівна

---

Кваліфікаційну  
роботу допущено  
до захисту  
«\_\_» \_\_\_\_\_ 2026 р.

Гарант освітньо-професійної  
програми: к. психол.н., доцент,  
Савчук Надія Антонівна

---

## АНОТАЦІЯ

Денисюк У.В. Психологічна профілактика девіантної поведінки підлітків.  
Рукопис.

Кваліфікаційна робота бакалавра ОПП «Психологія» спеціальності 053  
Психологія. Луцький національний технічний університет. Луцьк, 2026.

Кваліфікаційна робота бакалавра складається зі вступу, двох розділів,  
висновків, списку використаних джерел.

У сучасному суспільстві проблема девіантної поведінки серед молоді  
набуває все більшої актуальності та вимагає глибокого психологічного аналізу.  
Різноманітні соціальні, сімейні та особистісні кризові фактори у процесі  
дорослішання створюють додаткові труднощі для дитини, що часто призводить  
до виникнення відхилень у поведінці. Бакалаврська робота присвячена  
дослідженню психологічних чинників, що сприяють виникненню девіантної  
поведінки у підлітків.

Метою роботи є розкриття психологічних особливостей, які впливають на  
формування девіантної поведінки у підлітковому віці. Об'єктом дослідження є  
девіантна поведінка підлітків, а предметом – психологічні чинники, що  
впливають на її виникнення. Важливим результатом теоретико-емпіричного  
дослідження є узагальнення основних уявлень про психологічні особливості  
підлітків, схильних до девіантної поведінки, та розробка рекомендацій щодо їх  
психологічної підтримки і корекції.

*Ключові слова:* Девіантна поведінка, підлітковий вік, психологічні  
чинники, психологічні особливості, психологічна підтримка, психологічна  
корекція.

## ANNOTATION

Denysiuk Uliana. Psychological prevention of deviant behavior in adolescents. Manuscript.

Bachelor's Qualification Thesis, Educational and Professional Program «Psychology», Specialty 053 Psychology. Lutsk National Technical University. Lutsk, 2026. The bachelor's qualification thesis consists of an introduction, two chapters, conclusions, and a list of references.

In modern society, the issue of deviant behavior among youth is gaining increasing relevance and requires in-depth psychological analysis. Various social, family, and personal crisis factors during the maturation process create additional difficulties for a child, often leading to behavioral deviations. This bachelor's thesis is devoted to investigating the psychological factors that contribute to the emergence of deviant behavior in adolescents.

The aim of the thesis is to reveal the psychological characteristics influencing the formation of deviant behavior in adolescence. The object of the research is the deviant behavior of adolescents, while the subject is the psychological factors affecting its emergence. A significant outcome of the theoretical and empirical research is the generalization of fundamental concepts regarding the psychological characteristics of adolescents prone to deviant behavior, along with the development of recommendations for their psychological support and correction.

*Keywords:* Deviant behavior, adolescence, psychological factors, psychological characteristics, psychological support, psychological correction.

## ЗМІСТ

<b>ВСТУП.....</b>	<b>5</b>
<b>РОЗДІЛ 1. ПСИХОЛОГІЧНІ ОСНОВИ ДЕВІАНТНОЇ ПОВЕДІНКИ ОСОБИСТОСТІ.....</b>	<b>8</b>
1.1. Види девіантної поведінки особистості та чинники її виникнення.....	8
1.2. Особливості психологічного розвитку підлітків, що мають прояви девіантної поведінки.....	14
1.3. Неповна сім'я як один з чинників формування девіантної поведінки особистості.....	21
<b>РОЗДІЛ 2. ЕМПІРИЧНЕ ДОСЛІДЖЕННЯ ПСИХОЛОГІЧНИХ ЧИННИКІВ ДЕВІАНТНОЇ ПОВЕДІНКИ ПІДЛІТКІВ.....</b>	<b>27</b>
2.1. Організація процедури дослідження та вивчення схильності підлітків до девіантної поведінки.....	27
2.2. Аналіз та інтерпретація результатів дослідження.....	31
2.3. Програма психологічної профілактики девіантної поведінки підлітків.....	52
<b>ВИСНОВКИ.....</b>	<b>58</b>
<b>СПИСОК ВИКОРИСТАНИХ ДЖЕРЕЛ.....</b>	<b>62</b>
<b>ДОДАТКИ.....</b>	<b>66</b>

## ВСТУП

**Актуальність дослідження.** Сучасний етап розвитку українського суспільства ознаменований глибокими трансформаційними зрушеннями в політичній, економічній та соціальній сферах. Ці процеси нерозривно пов'язані з низкою деструктивних викликів: прогресуючою майновою поляризацією населення, зниженням виховного й соціалізаційного потенціалу базових суспільних інститутів, а також кризовими тенденціями в інституті сім'ї (зокрема, зростанням питомої ваги неповних сімей та деформацією родинних зв'язків через вимушене географічне роз'єднання). Зазначені макросоціальні чинники чинять дестабілізуючий вплив на психоемоційне благополуччя, соматичне здоров'я та фінансову безпеку громадян, що, як наслідок, трансформує їхню ціннісно-смыслову сферу та критерії соціально нормативної поведінки.

Найбільш вразливою до цих соціокультурних зсувів виявляється молодь. У підлітковому середовищі спостерігається чітка тенденція до поширення поведінкових девіацій, адикцій (зловживання психоактивними речовинами) та зростання рівня правопорушень. У корінні підліткової злочинності часто лежить системне порушення прав дитини та дефіцит безпечного середовища як на мікрорівні (у родині), так і в межах усього соціуму. Коли дитина позбавлена батьківського тепла, емоційного прийняття та взаєморозуміння, у неї формується стійке почуття незахищеності, меншовартості та хронічного стресу. За умов незадоволення цих фундаментальних психологічних потреб деструктивна (девіантна) поведінка стає специфічною формою захисту або протесту, спрямованого проти суспільних норм.

**Стан вивчення проблеми.** Феноменологія девіантної поведінки молоді, її превенція та психолого-педагогічна корекція перебувають у фокусі постійної уваги фахівців у галузі психології, соціології, педагогіки та кримінології. Фундаментальні аспекти девіантогенезу та соціалізації досліджувалися у працях класиків та сучасних закордонних учених.

Різні аспекти цього явища досліджують такі видатні вчені, як Е. Дюркгейм, Джеффри Арнетт, Девід П. Фаррінгтон, Мішель Ібарра,

Роберт Мертон, Кліффорд Шоу та Генрі Д. Маккей, Тревіс Хірші, Едвін Сазерленд, Альберт Бандура, Марк Ле Блан а також Кліфтон Д. Браянт. Проте сімейні чинники девіантної поведінки підлітків, особливо вплив неповних сімей на їх соціалізацію та особистісний розвиток, залишаються недостатньо вивченими.

**Мета дослідження** полягає у теоретичному обґрунтуванні, емпіричному дослідженні та організації психологічної профілактики девіантної поведінки підлітків.

Відповідно до мети визначено такі **завдання**:

1. Провести теоретичний аналіз джерел з проблем девіантної поведінки особистості, а також особливостей її прояву у підлітковому віці.
2. Здійснити підбір діагностичних методик дослідження психологічних чинників девіантної поведінки.
3. Провести емпіричне дослідження схильності підлітків до девіантної та адиктивної поведінки.
4. Здійснити порівняльний аналіз самоствавлення та прояву агресивної поведінки підлітків, що виховуються у неповних та повних сім'ях.

**Об'єкт дослідження:** девіантна поведінка у підлітковому віці.

**Предмет дослідження:** психологічна профілактика девіантної поведінки підлітків.

**Методи дослідження:** аналіз наукової та методичної літератури з проблем девіантної поведінки підлітків, аналіз документів, спостереження, емпіричні методи та інші. У ході емпіричного дослідження використовувались такі методики дослідження : методика «Визначення схильності до залежної поведінки серед підлітків», «Тест-опитувальник самоствавлення», «Діагностика стану агресії» (методика А Басса - А. Дарки).

**Практичне значення** роботи визначається розробкою методичних рекомендації з питань профілактики та корекції девіацій для психологів, педагогів. Отримані результати можуть бути використані фахівцями у сфері психології та педагогіки для розробки програм психологічних тренінгів. Такі

програми можуть бути впроваджені в освітній процес для підвищення рівня психологічної стабільності та успішної адаптації підлітків до викликів сучасного світу.

**Інформаційну основу дослідження** становить комплекс науково-теоретичних, методичних та емпіричних джерел, які дозволяють системно розкрити психологічні чинники девіантної поведінки підлітків. Теоретичний фундамент роботи складають праці вітчизняних і закордонних фахівців у галузі вікової, педагогічної, соціальної та медичної психології, присвячені особливостям психічного розвитку в підлітковому віці, кризам дорослішання, а також механізмам психологічного захисту та специфіці девіантогенезу. Важливою складовою теоретичної бази є сучасні публікації у фахових психологічних виданнях, монографічні дослідження та матеріали науково-практичних конференцій, у яких аналізується вплив мікросоціального середовища, зокрема виховання в неповній сім'ї, на емоційну сферу та поведінкові реакції неповнолітніх.

Під час виконання кваліфікаційної роботи бакалавра було використано інструменти штучного інтелекту для редагування та форматування тексту виключно як допоміжний засіб для пошуку ідей, уточнення формулювань та опрацювання літератури. Усі твердження, висновки та результати дослідження належать автору та ґрунтуються на власному аналізі, а отримані результати від генеративного ШІ були перевірені на достовірність та відповідність академічній доброчесності.

**Апробація результатів бакалаврської роботи.** Основні теоретичні та практичні положення бакалаврського дослідження отримали схвалення в доповіді «Психологічна профілактика девіантної поведінки підлітків» на VII Всеукраїнській науково-практичній конференції «Соціально-психологічна допомога і соціальна робота: виклики сучасності» 16-17 квітня 2026 року.

# РОЗДІЛ 1

## ПСИХОЛОГІЧНІ ОСНОВИ ДЕВІАНТНОЇ ПОВЕДІНКИ ОСОБИСТОСТІ

### 1.1. Види девіантної поведінки особистості та чинники її виникнення

Феномен девіантної поведінки, що традиційно визначається як система дій або окремі вчинки, які суперечать установленим у суспільстві нормам, перебуває на перетині наукових інтересів медицини, психології, педагогіки та соціології. Базовим методологічним орієнтиром для аналізу цього явища виступає сама категорія «норми», яка в науковій літературі трактується двояко: як «соціальна норма» та як «соціально санкціонована норма». У межах першого підходу відхилення розглядаються в широкому діапазоні, охоплюючи як деструктивні (негативні), так і конструктивні (позитивні) прояви. Натомість другий підхід звужує девіантність виключно до протиправних, асоціальних діянь, що межують із делінквентністю.

Для експлікації витоків девіантності залучаються різноманітні теоретичні парадигми. Біологічний та класичний психологічний підходи пов'язують генезис поведінкових відхилень із внутрішньоособистісними властивостями, зокрема з генетичною схильністю, дисгармонією особистісного розвитку, деформацією мотиваційної сфери, що розгортаються на тлі несприятливих соціокультурних чинників.

Сучасний психологічний підхід пропонує диференціювати відхилення від норми за критерієм їхньої соціальної спрямованості на три ключові вектори: негативні, позитивні та соціально нейтральні [3].

Позитивні девіації віддзеркалюють нетрадиційну за формою, але конструктивну за суттю поведінку суб'єктів із високим рівнем креативності та інноваційним мисленням. Такий тип реагування свідчить про успішну, творчу соціалізацію особистості та стає рушієм суспільного прогресу.

Негативні девіації свідчать про деформацію процесу соціогенезу й нездатність індивіда інтегрувати позитивний соціальний досвід та нормативні

вимоги. Це призводить до емоційного розбалансування, зниження адаптивного потенціалу, труднощів у самореалізації, а також до блокування механізмів моральної саморегуляції. Згодом комплекс асоціальних, антиетичних життєвих орієнтацій закріплюється у стійку соціальну позицію індивіда, зумовлюючи формування девіантного способу життя [25].

Узагальнену матрицю наукових підходів та концептуальних теорій девіантної поведінки систематизовано й відображено в таблиці (Додаток А).

Окремої уваги в контексті психологічної науки потребує аналіз внутрішньоособистісних детермінант аберантної (відхиленої) поведінки. Відповідно до психоаналітичного та неопсихоаналітичного поглядів, першопричиною таких проявів є перманентний конфлікт між неусвідомлюваними потягами індивіда та жорсткими соціальними заборонами, які стримують вроджені імпульси під час становлення структур «Его» та «Супер-Его». За умов нормативного розвитку особистість виробляє гнучкі захисні механізми, які гармонізують свідому та несвідому сфери. На противагу цьому, за аномальної траєкторії розвитку - як зазначають К. Хорні, Д. Боулбі та Г. Салліван

- коріння девіантності криється у глибокій депривації базових потреб підлітка, зокрема у дефіциті емоційного зв'язку, тепла та безпечного прийняття у взаєминах із матір'ю на ранніх етапах онтогенезу [16].

У межах індивідуальної психології А. Адлера генезис девіантності розглядається крізь призму двох базових прагнень, з якими дитина з'являється на світ: почуття меншовартості (неповноцінності) та потреби в солідарності й приналежності до соціуму. Нормативний розвиток передбачає конструктивне прагнення до досконалості («компенсація на корисній стороні життя»), що допомагає особистості вибудовувати зрілі соціальні зв'язки. Натомість деструктивні стратегії, або «компенсація на марній стороні життя», зумовлюють формування стійкого комплексу неповноцінності (який стає підґрунтям невротизації) або комплексу переваги [30].

Альтернативне бачення пропонує біхевіористський підхід, де девіантна поведінка інтерпретується як результат дезадаптивного соціального навчання,

під час якого індивід закріплює деструктивні поведінкові паттерни [16]. У свою чергу, представники гуманістичної парадигми пов'язують появу девіацій із втратою автентичного контакту підлітка з власними емоційними переживаннями та неможливістю самоактуалізації у специфічних макросоціальних умовах. Відповідно, гуманістично орієнтована корекція передбачає трансформацію освітнього простору через створення атмосфери психологічної безпеки, тепла, довіри та емпатійної взаємодії між педагогом та учнем [8].

Девіантна поведінка за своєю внутрішньою суттю є глибоко агресивною, набуваючи форм гетероагресії (спрямованості назовні) або автоагресії (саморуїнування). У клініко-психологічному аспекті вона охоплює широкий спектр деструктивних проявів: від суїцидальних тенденцій та селфхарму (самоушкодження) до хімічних залежностей (алкоголізм, токсикоманія, тютюнопаління), порушень харчової та сексуальної поведінки, поведінкових адикцій (ігроманія, ергоголізм, надцінні захоплення) та імпульсивних розладів потягів (піроманія, kleptomанія). Окремо виділяють комунікативні девіації - від аутизації та патологічного конформізму до нарцисичних та аморальних проявів. Залежно від характеру порушеної норми та вектора спрямованості, у психології традиційно диференціюють три макротипи девіацій: антисоціальну (делінквентну та кримінальну), асоціальну (аморальну) та аутодеструктивну поведінку.

Антисоціальний тип безпосередньо зазіхає на суспільний порядок і правові норми, загрожуючи безпеці громадян [1]. Його початковою формою виступає делінквентна поведінка - вчинення підлітком дрібних правопорушень (хуліганство, бешкетування), які зумовлені переважно вадами сімейного виховання і не підпадають під кримінальну відповідальність. Своєрідною формою делінквенції є вандалізм - безглузда руйнація матеріальних та

культурних об'єктів, яка часто виступає символічним проектуванням нерозв'язаних внутрішньоособистісних конфліктів підлітка [7].

Регулярне здійснення делінквентних актів призводить до легітимізації такої поведінки у свідомості неповнолітнього. Як зазначає М. Ібарра, у підлітка активуються специфічні механізми психологічного захисту, що раціоналізують правопорушення. Зокрема, запускаються когнітивні спотворення щодо наявності

«ексклюзивних привілеїв» діяти поза правилами, або ж відбувається тотальне знецінення соціальних норм через семантичні бар'єри, коли будь-які правила сприймаються виключно як ворожі й нудні директиви [5]. Подальша ескалація антисоціальних дій трансформує делінквентність у кримінальну (злочинну) поведінку, яка безпосередньо порушує норми кримінального права.

Загалом, така поведінка є індикатором глибокої дезорганізації особистості підлітка, викликаної дисонансом між суспільними очікуваннями та моральним потенціалом самого індивіда. У пубертатному періоді найпоширенішими формами асоціального реагування стають дромоманія (втечі з дому, бродяжництво), тандеми прогулів та нечесності, несистематичні статеві зв'язки, візуальний протест (нанесення непристойних графіті) та демонстративна субкультурна нонконформність, що виражається через сленг, шрамування або татуювання [1].

Найбільш руйнівною для самої особистості є аутодеструктивна (саморуйнівна) поведінка, яка маніфестує як відхилення від медико-психологічних норм і створює пряму загрозу для соматичного, психічного благополуччя та особистісного розвитку. Психологічна специфіка аутодеструкції дозволяє диференціювати її на такі клініко-поведінкові форми, як суїцидальна та віктимна поведінка, хімічна залежність (зокрема, токсикоманія), харчові адикції, патологічна аутизація, фанатична діяльність (залучення до деструктивних релігійних культів), а також екстремальна активність із надвисоким ризиком для життя [4].

Варто наголосити, що в пубертатному періоді ключовим чинником запуску саморуйнівних паттернів стає конформізм та орієнтація на групові

цінності референтної групи. Саме інтеграція підлітка в деструктивні підліткові спільноти часто провокує появу та закріплення хімічних та нехімічних (комп'ютерної, гемблінгу) залежностей, селфхарму (самоушкодження) та компульсивного переїдання. Натомість для дитячого віку (до настання пубертату) масові прояви аутодеструкції, за винятком епізодичного тютюнопаління чи ранніх спроб вживання психоактивних речовин, є нетиповими [3].

Окремим вектором девіантогенезу виступає адиктивна поведінка, що традиційно визначається через прагнення до зміни психічного стану шляхом прийому певних речовин або фіксації на конкретних видах активності [16]. Психологічна схильність до формування залежності корелює з особливостями суб'єктивного сприйняття підлітком власних життєвих обставин. До когнітивно-поведінкових дефіцитів таких осіб належать: слабкість вольового самоконтролю та імпульсивність; низький прогностичний потенціал власної поведінки; знижена резистентність (стійкість) до зовнішнього тиску та маніпуляцій; неадекватна (диспропорційна) реакція на дистресові чинники; пасивність і фрустрованість при зіткненні навіть із незначними перешкодами, що парадоксально поєднуються із завищеним рівнем домагань [6].

Аналіз сучасного наукового дискурсу дозволяє здійснювати диференціацію ключових чинників девіантної поведінки за кількома макрокатегоріями:

- соціальні фактори: зумовлені глобальними викликами, які розгортаються на макрорівні суспільного, економічного та політичного буття;
- соціально-психологічні фактори: пов'язані з деструктивною динамікою інтерперсональної взаємодії індивіда в межах мікросоціуму (найближчого оточення);
- педагогічні чинники: фіксують системні дефекти сімейної та шкільної систем виховання;

- індивідуально-психологічні фактори: відображають специфічні внутрішньоособистісні властивості та психосоматичні особливості, які істотно ускладнюють процес гармонійної соціалізації та адаптації особистості.

У контексті дослідження макросоціальних чинників особливої ваги набуває аналіз загальносуспільних, політичних та економічних криз, які безпосередньо трансформують панівну суспільну мораль. Хронічна економічна нестабільність та дефіцит дієвих соціальних гарантій для населення провокують масове зростання екзистенційної тривоги, невпевненості та фрустрованості щодо власного майбутнього.

Додатковим стимулятором поведінкових девіацій виступає масштабне транслювання насильства та жорстокості через сучасне мистецтво та мас-медіа. Відповідно до положень теорії соціального навчання А. Бандури, медіапростір репрезентує деструктивні паттерни як привабливі та ефективні моделі поведінки, що згодом успішно інтегруються широкими верствами населення як готові зразки для прямого наслідування [12].

Серед чинників мікросоціального рівня домінантне значення має динаміка внутрішньосімейної взаємодії, зокрема ранній дитячий досвід та характер стосунків із батьківськими постатями. Сім'я володіє ексклюзивним соціалізаційним потенціалом, оскільки її функції охоплюють усі виміри життєдіяльності дитини.

У межах вікової та сімейної психології виділяють кілька деструктивних стилів батьківського виховання, які максимізують ризик девіантогенезу: гіперопіка (надмірна протекція): тотальний контроль і поглинання автономії дитини, що блокує формування саморегуляції; гіперреалістичні (надмірні) вимоги: жорстка фіксація на залізобетонній дисципліні та обов'язках за умови повної відсутності емоційного тепла й взаєморозуміння, що провокує протестні деструктивні реакції; емоційно лабільний (непередбачуваний) стиль: амплітудні перепади батьківського настрою та амбівалентне ставлення до дитини, що руйнує базове почуття безпеки; гіпоопіка (недбалий стиль): хронічний дефіцит

батьківської уваги, емоційне відторгнення та нехтування навіть вітальними потребами неповнолітнього.

Поряд із сімейними та освітніми чинниками (труднощі в навчанні, шкільна дезадаптація), суттєвий внесок роблять ендогенні (генетичні) фактори. Зокрема, у дітей, народжених від батьків із хімічними адикціями, фіксується первинно аномальна толерантність до психоактивних речовин, зумовлена вродженими дефектами гормональних та ферментативних систем метаболізму.

У реєстрі індивідуально-психологічних властивостей більшість дослідників вважають провідними параметрами девіантогенезу локус контролю та специфіку самооцінки. У межах девіантології ненормативна поведінка нерідко інтерпретується як специфічний інструмент штучного підвищення самоповаги та інтрапсихічного самозахисту. Оскільки потреба в позитивній самооцінці є фундаментальною, її хронічне заниження породжує інтенсивний психологічний дискомфорт, який підліток прагне нівелювати будь-яким доступним (зокрема, деструктивним) шляхом [4].

Таким чином, генезис девіантної поведінки являє собою складний конгломерат взаємодетермінованих чинників, де індивідуально-біологічні особливості, що ускладнюють адаптацію, тісно переплітаються з педагогічними прорахунками сім'ї та школи, деструктивними соціально-психологічними ефектами групової взаємодії та макросоціальними кризовими трансформаціями суспільства в цілому [19].

## **1.2. Особливості психологічного розвитку підлітків, що мають прояви девіантної поведінки**

Хронологічні межі підліткового віку традиційно охоплюють період від 11 до 15–16 років. У межах вікової психології класифікація цього життєвого етапу нерозривно пов'язана з детермінацією специфічних нормативних завдань розвитку, успішне розв'язання яких зумовлює конструктивний перехід особистості до наступної онтогенетичної фази. Початковий етап підліткового віку (11–15 років) ознаменований передусім інтенсивними біологічними

трансформаціями. При цьому соціоструктурний статус підлітка ще не зазнає істотних змін порівняно з дитячим віком: провідною діяльністю залишається навчання в закладах загальної середньої освіти, зберігається фінансова та інституційна залежність від батьків або держави [13].

Стрижневим біологічним чинником пубертатного періоду є процес статевого дозрівання, що активується у віці 11–12 років. Водночас соматичний (фізіологічний) та психічний розвиток підлітка характеризуються гетерохронністю (асинхронністю), тобто вони не збігаються в часі. Це породжує ситуації, коли за наявності виражених вторинних статевих ознак та маскулінізації/фемінізації тіла рівень особистісної зрілості підлітка залишається на дитячому рівні. Як зазначає О. Войтенко, перехід до дорослості вимагає не лише біологічного дозрівання, а й глибокого соціокультурного занурення - інкультурації, яка передбачає інтеграцію системи знань, суспільних норм та поведінкових навичок, необхідних для адекватного виконання дорослих соціальних ролей. Відтак, отрочтво виступає не просто фазою соматичних змін, а ключовим етапом становлення самосвідомості, вектором просування від інфантильної залежності до автономної та відповідальної суб'єктності [15].

Зміна соціальної ситуації розвитку в підлітковому віці полягає в перебудові системи взаємин та переході до незалежного дорослого життя. За твердженням А. Капської, простір життєдіяльності підлітка структурується переважно навколо взаємодії з однолітками. Центральною психологічною тенденцією віку стає виражена переорієнтація спілкування: значущість контактів із батьками та педагогами суттєво мінімізується, поступаючись авторитету однолітків [3].

Інтерперсональна комунікація у підлітковому середовищі виконує низку важливих психологічних функцій. Інформаційний канал виступає головним джерелом трансляції специфічного, несанкціонованого дорослими досвіду. Простір соціального експериментування забезпечує освоєння навичок партнерської взаємодії, відпрацювання механізмів лідерства та підпорядкування за умови збереження автономії власного «Я». Емоційний резонатор функціонує

як особливий вид емоційного мікроклімату, що гарантує підлітку почуття групової солідарності, емоційної безпеки та підкріплення самоповаги.

У процесі мікрогрупового спілкування актуалізується інтрапсихічний дисонанс між двома амбівалентними (суперечливими) потребами: прагненням до повної інтеграції в групу (афіліації) та потребою в індивідуалізації й усамітненні (необхідністю дослідження рефлексивного плану власного «Я»). Переживаючи почуття своєї абсолютної унікальності, підліток водночас демонструє тотальний потяг до злиття з референтною спільнотою. Релевантною ознакою підліткових об'єднань є високий рівень конформності — схильності до безумовного прийняття групових норм, ритуалів та цінностей. Спроба максимальної асиміляції з груповим субстратом з метою уникнення диференціації виконує захисну функцію, мінімізуючи тривогу, і визначається як «соціальна мімікрія» [6].

Кризовий перехід від дитинства до дорослості має біполярний характер, поєднуючи в собі як деструктивні, так і конструктивні тенденції. З одного боку, цей період супроводжується такими негативними проявами, як поведінкові розлади, раптова інволюція (згасання) колишніх стійких інтересів та відмова від дитячих хобі. З іншого боку, пубертатна криза має потужний позитивний потенціал: спостерігається інтенсифікація особистісної автономії, диверсифікація (розширення) сфер комунікації та суттєве збагачення видів діяльності [26].

У межах наукового аналізу девіантогенезу С. Байда обґрунтовано виокремлює підліткову популяцію як соціально-демографічну групу підвищеного психологічного ризику. Схильність до девіацій детермінована об'єктивними труднощами інтерзиційного (перехідного) періоду, які провокують зростання особистісної тривожності, психоемоційного напруження, афективної лабільності та загальної психічної нестабільності. В основі цих проявів лежить феномен парадоксальності або амбівалентності статусу особистості: перебуваючи в проміжному стані між дитинством і дорослістю, підліток актуалізує суб'єктивне «почуття дорослості». Зазначене утворення вступає в

гострий когнітивний і поведінковий конфлікт із реальним браком життєвого досвіду та обмеженістю соціальних можливостей.

Ця системна суперечність суттєво поглиблюється за рахунок докорінної перебудови інтрапсихічних та соціальних механізмів контролю. Традиційні дитячі форми поведінкової регуляції, що базувалися на гетерономній моралі (підпорядкуванні зовнішнім вимогам, авторитету дорослих та слухняності), остаточно нівелюють свою ефективність. Водночас вищі дорослі інструменти саморегуляції, засновані на внутрішній автономній дисципліні, усвідомленій відповідальності та розвиненому самоконтролі, перебувають на стадії формування і є функціонально незрілими [22].

Особистісний профіль девіантних підлітків характеризується специфічними викривленнями в емоційно-вольовій та мотиваційній сферах. До базових діагностичних маркерів належать:

- стійка хронічна тривожність;
- високий рівень імпульсивності та емоційної реактивності;
- дратівливість і низький поріг толерантності до фрустрації;
- виражена схильність до конфліктної та агресивної взаємодії.

Досліджуючи специфіку девіантної поведінки підлітків, більшість авторів відзначають провідну роль структур самосвідомості, зокрема локусу контролю та самооцінних суджень. У підлітковому віці занижена або хитка самооцінка інтерпретується як інтенсивний інтрапсихічний дистрес, мінімізація якого стає домінуючим мотивом активності. Бажання нівелювати цей дискомфорт змушує підлітка вдаватися до компенсаторних дій, спрямованих на штучне підвищення соціометричного статусу та самоповаги шляхом викривленої демонстрації «сили» або «незалежності».

Для підлітків із девіантною спрямованістю притаманна негативна «Я-концепція», ядром якої є стійке переконання у власній неспроможності, відсутності особистісно ціннісних атрибутів та нездатності до суспільно значущих досягнень. Цей комплекс неповноцінності посилюється когнітивним спотворенням щодо ставлення оточуючих: підлітки схильні сприймати реакції

значущих дорослих та соціуму в цілому як априорі ворожі, дискримінаційні чи індиферентні. Одночасно фіксується тотальний дефіцит або конструктивна несформованість копінг-стратегій (механізмів психологічного захисту), що позбавляє особистість можливості адекватно й безболісно редукувати зовнішні стресогенні впливи [11].

Одним із найбільш деструктивних проявів компенсаторної поведінки є ранній підлітковий алкоголізм та наркотизація, які виконують функцію хімічного копінгу. Вживання психоактивних речовин (ПАР) спрямоване на штучне зниження екзистенційної тривоги, сором'язливості, нівелювання гіпертрофованого самоконтролю та досягнення стану ілюзорного психологічного благополуччя. Експериментування з алкоголем виступає важливим елементом прилучення до підліткової субкультури, де вживання спиртних напоїв кодується як маркер фемінінності/маскулінності, зрілості та високого соціального статусу. Вагомим модератором цієї адикції виступають також дисфункційні батьківські патерни та деструктивні сімейні сценарії.

У підлітковому віці суїцидальна поведінка рідко виступає як істинне прагнення до небуття; значно частіше вона репрезентує специфічну, кризову форму парасуїцидального комунікативного акту - «крик про допомогу». Подібна аутоагресивна активність детермінована глибокими деструкціями у сфері інтерперсональної взаємодії та хронічною конструктивною неспроможністю особистості самостійно розв'язувати інтерпсихічні конфлікти.

Ці прояви тісно пов'язані з розладами особистісного спектра та інтрапсихічними кризами, зокрема з синдромом відчуження. В основі зазначеного синдрому лежить несформованість або руйнація здатності будувати емоційно насичені, довірчі та адаптивні взаємини із соціумом. Як наслідок, індивід вибудовує жорстку психологічну дистанцію між власним «Я» та мікросередовищем, редукуючи його емоційну значущість і сприймаючи оточення як когнітивно чуже [10].

Психологічне відчуження як захисний механізм, спрямований на демаркацію травматичних зв'язків, може розгортатися у двох векторах:

- екстернальний вектор (дереалізація): феномен, за якого феноменологічне поле зовнішньої реальності інтерпретується суб'єктом як штучне, позбавлене автентичності та емоційно індіферентне;

- інтернальний вектор (деперсоналізація): стан, що характеризується втратою відчуття реальності власного соматичного та психічного «Я», унаслідок чого життєдіяльність особистості втрачає цільову спрямованість, смислове наповнення та занурює індивіда в тотальну апатію.

Специфіка девіантної експресії суттєво моделюється типом акцентуації характеру підлітка:

- Нестійкий тип: детермінований високою сугестивністю (навіюваністю) та схильністю до імітаційної поведінки; потребує системного екстернального моніторингу, чіткої регламентації життєдіяльності та наявності конструктивних просоціальних референтних моделей.

- Гіпертимний тип: відрізняється надлишковим енергетичним потенціалом, який за умов дефіциту конструктивного спрямування каналізується в деструктивну активність. Оптимальним превентивним заходом є залучення таких підлітків до творчої, креативної та автономної діяльності.

- Істероїдний (демонстративний) тип: ключовою психологічною вразливістю є егоцентричне прагнення до перманентного перебування в центрі уваги оточуючих [17].

Окрему категорію утворюють підлітки із вираженою протиправною та делінквентною спрямованістю, у структурі особистості яких домінує інтерперсональна недовіра та превентивне уникнення емоційної прив'язаності. Вони демонструють дефіцит емпатії, поєднують психосексуальні імпульси з фізичним та вербальним насильством, практично не переживають почуття провини (дефіцит вищих моральних емоцій) та орієнтуються виключно на жорсткі зовнішні санкції, а не на інтерналізовані етичні норми. Така антисоціальна позиція закріплює стигматизацію підлітка в суспільстві, блокуючи можливості для його ресоціалізації.

У девіантології підліткову агресію традиційно диференціюють на дві макроформи:

1. Несоціалізована агресія: має переважно інструментальний або імпульсивний характер, позбавлена первинного ворожого наміру завдати суб'єкту тривалої шкоди;

2. Соціалізована агресія: свідомо, вороже мотивована діяльність, спрямована на заподіяння фізичного чи психологічного болю іншій особі.

Попри те, що в окремих випадках підлітки здатні до рефлексивного усвідомлення мотивів власної ворожості, найчастіше агресивні акти детерміновані несвідомими потягами та комплексами. До базового реєстру цільових орієнтирів підліткової агресії відносяться:

- інтенція завдати больових відчуттів об'єкту нападу або реалізувати мотив помсти;
- утвердження мікросоціального домінування та встановлення контролю над іншим суб'єктом;
- прагнення до прагматичної (матеріальної) вигоди;
- психоемоційне відреагування (катарсис) та редукція внутрішньоособистісного напруження;
- его-захисне самоствердження, штучна оптимізація самооцінки;
- репрезентація та захист персональної автономії;
- завоювання та утримання високого соціометричного статусу в групі однолітків;
- подолання фруструючих бар'єрів на шляху до задоволення вітальних потреб;
- демонстративне привернення уваги соціуму.

Специфічним феноменом пубертатного періоду є жорстка залежність агресивних проявів від групової динаміки. Здатність до насильства в межах референтної групи кодується підлітками як еквівалент особистісної сили та маскулінності. Життєдіяльність підліткових мікрогруп регулюється автентичною системою ритуалів (наприклад, ініціації) та міфів, які

контролюються лідером. Групові міфи виконують функцію когнітивної раціоналізації та легітимізації насильства: агресія, санкціонована внутрішньогруповою ідеологією, інтерпретується підлітками не як девіація, а як прояв героїзму, мужності та групової лояльності [1].

Аналізуючи багатофакторну систему детермінації підліткових девіацій, необхідно підкреслити фундаментальну роль первинного інституту соціалізації - сім'ї. Батьківська родина трансліює дитині базові ціннісно-нормативні орієнтири через специфічні стилі виховання. Останні формуються під впливом батьківських стереотипів, установок та загального психологічного клімату сімейної системи. Будь-які функціональні деструкції чи деформації в життєдіяльності родини автоматично виступають первинним тригером девіантогенезу та соціально-психологічної дезадаптації підлітка [9].

Таким чином, існує виражений кореляційний взаємозв'язку між специфікою інтрапсихічного статусу підлітка та маніфестацією різних форм девіантної поведінки, що актуалізує потребу у врахуванні виховного та мікросоціального потенціалу родини при побудові програм психокорекції.

### **1.3.Неповна сім'я як один з чинників формування девіантної поведінки особистості**

Фундаментальний та ексклюзивний характер впливу інституту сім'ї на процеси первинної соціалізації особистості є аксіоматичним положенням сучасної психологічної науки. Саме в межах сімейної системи відбувається первинна інституціоналізація соціальних норм, паттернів поведінки та ціннісно-смислових орієнтацій індивіда. Родина закладає когнітивний та психоемоційний базис розвитку особистості, виконує функцію первинного буфера й соціально-психологічного захисту, мінімізуючи дистресові впливи макросередовища. За умов функціональної та структурної гармонійності сімейний простір забезпечує безболісну інтеграцію дитини в соціум, оптимізуючи адаптаційні процеси та детермінуючи інтерналізацію (засвоєння) конвенційних суспільних вимог.

Водночас деформація мікроструктури та функцій сімейного середовища виступає одним із найпотужніших криміногенних та девіантогенних чинників у підлітковому віці. Особливим деструктивним потенціалом у контексті дезадаптації неповнолітніх наділені неповні родини. У дослідженнях В. Оржеховської неповна сім'я визначається як специфічна мала соціальна група, яка сформувалася внаслідок розірвання шлюбних стосунків, смерті одного з колізійних партнерів, позашлюбного народження або поодинокого усиновлення, де функцію репрезентанта батьківської влади та відповідальності за виховання й соціогенез нащадків одноосібно перебирає на себе один із батьків (у переважній більшості випадків - матір) [8].

Трансформація сімейної структури у формат неповної родини неминуче супроводжується системними труднощами в реалізації її ключових функцій. Спроби компресії батьківських ролей та поєднання економічного забезпечення з виховним процесом призводять до виникнення хронічного дефіциту ресурсів системи:

- матеріально-економічний дефіцит: обмеженість фінансових можливостей суттєво знижує якість життєдіяльності родини, блокуючи задоволення базових соматичних потреб дитини (якісне харчування, лікування, оздоровлення, забезпечення матеріальними благами).

- рольове перевантаження монобатька: вимушена гіперактивність у професійній сфері з метою нівелювання фінансового дефіциту призводить до інволюції репродуктивних, виховних та рекреаційних функцій родини.

- деструкція емоційних зв'язків: фізична та психологічна виснаженість єдиного вихователя унеможлиблює розгортання автентичного емоційного діалогу, провокуючи емоційне відторгнення або формалізацію батьківсько-дитячих стосунків [8].

Контент-аналіз емпіричних даних, здійснений Т. Рябовол, демонструє стійку закономірність: показники делінквентності та протиправної експресії серед неповнолітніх, які виховуються в умовах структурно деформованої (неповної) родини, більш ніж удвічі перевищують аналогічні маркери дітей із

повних сімей. Зазначена динаміка безпосередньо корелює з дефіцитом екстернального моніторингу та батьківського контролю через перманентну зайнятість матері.

Соматична втома, нервово-психічне виснаження та підвищений рівень особистісної фрустрованості жінки трансформують її ставлення до дитини, підвищуючи показники дратівливості, емоційної лабільності та агресивності. Як наслідок, підлітки з таких мікросоціальних умов демонструють низьку академічну успішність, високу конфліктність та вербальну грубість у комунікації, деструктивні форми поведінки в освітньому середовищі, а також інтенсивне залучення до асоціальних мікрогруп однолітків [11].

Прагнення самотніх матерів компенсувати відсутність батьківської фігури часто маніфестує у формі гіперпротекції та емоційного симбіозу, коли жінка повністю підпорядковує власне життя вихованню дитини, що призводить до хронічного блокування автономії підлітка та затримки його особистісної зрілості [15].

Згідно з концепцією Г. Кеплана, фундаментальним дефектом неповної родини є відсутність у життєвому просторі дитини інтерсуб'єктивної моделі подружніх (діадичних) стосунків. За умов структурного вакууму діти позбавлені можливості безпосереднього спостереження та інтерналізації культури почуттів, емоційного реагування та патернів розв'язання конфліктів, які притаманні гармонійному подружньому союзу [15].

Вплив на хлопчиків: відсутність реального об'єкта для ідентифікації з чоловічою рольовою моделлю змушує хлопчиків або переймати фемінізовані патерни поведінки материнської постаті, або формувати викривлену, карикатурну концепцію маскулінності. В останньому випадку мужність інтерпретується сурогатно - через демонстративну грубість, жорстокість, фізичну агресію та антиконвенційну поведінку.

Вплив на дівчаток: дівчатка, які зростають в умовах дефіциту взаємодії з патернальною фігурою, демонструють виражені когнітивні обмеження у формуванні інтегративного образу майбутнього шлюбного партнера. Це суттєво

ускладнює процеси інтерпретації чоловічої психології у дорослому житті та детермінує конфліктний характер побудови власних сімейних стосунків [15].

Ці особливості зумовлюють формування у дітей із неповних родин стійкого деструктивного чи негативного досвіду підготовки до сімейного життя, що статистично максимізує ризик дисфункції та розпаду їхніх майбутніх шлюбів, запускаючи механізм інтергенераційної (міжпоколінної) трансляції сімейного неблагополуччя.

Таким чином, мікроструктурна деформація родини виступає потужним латентним чинником загального зниження академічної успішності, деформації морально-етичної сфери особистості, звуження її життєвих перспектив та часової перспективи в цілому. Системний психоемоційний стрес матері, дефіцит емпатійного спілкування та нівелювання інтересів дитини на тлі послаблення нормативного контролю створюють передумови для хронічного психосоціального відторгнення. Дитина опиняється в ситуації прихованої або явної бездоглядності, що є прямим коридором до девіантогенезу та стійкої соціально-психологічної дезадаптації особистості [10].

У психологічній практиці фіксуються випадки, коли деструктивні умови виховання в неповній родині частково нівелюються за рахунок інтергенераційної компенсації - активного залучення представників прабадьківського покоління (дідусів та бабусь) до життєдіяльності дитини. Водночас системний аналіз показує, що така підтримка є парціальною і не здатна повною мірою компенсувати психоемоційні втрати, зумовлені патернальною депривацією.

Як обґрунтовує Л. Філопенко, провідний чинник виховних деформацій у неповних родин має виражену морально-психологічну природу. У таких мікросоціальних структурах комунікація між матір'ю та підлітком часто набуває збідненого, суто функціонального характеру. Екзистенційна потреба дитини в отриманні любові та прийняття від обох батьківських постатей є константою психологічного благополуччя. Батько та мати виконують взаємодоповнювальні ролі в процесі соціогенезу. Кожен із них інтегрує в сімейний простір унікальний репертуар особистісних якостей, когнітивних схем та поведінкових патернів,

відтак елімінація (виключення) одного з суб'єктів виховання незворотно руйнує цілісність виховного середовища [17].

Трансформація повної сім'ї в неповну внаслідок розірвання шлюбу супроводжується низкою деструктивних чинників, які негативно моделюють емоційну та морально-ціннісну сферу дитини. Хронологічно першим тригером виступає хронічна нездорова атмосфера, що передує юридичному розлученню та маніфестує через інтерперсональні конфлікти між чоловіком та жінкою.

За класичним визначенням Е. Дюркгейма, перманентна атмосфера взаємної аверсії (ворожості), деструктивної агресії, взаємних звинувачень та девальвації особистості неминуче викривлює світоглядні орієнтири дитини, її етичні установки та базову довіру до світу. За таких умов конструктивний батьківський вплив редукується, а інструменти управління поведінковим розвитком дитини втрачають ефективність [16].

Специфіка реагування на розлучення батьків диференціюється залежно від мікроструктурних та вікових параметрів:

- дошкільний вік маніфестує через гострі психоемоційні потрясіння, емоційну лабільність, замкнутість, примхливість та реактивну агресивність [16].

- єдині діти в родині виявляють максимальну психологічну вразливість до шлюбного розпаду через тотальний дефіцит горизонтальної сиблінгової підтримки (відсутність братів чи сестер, з якими можна розділити травматичний досвід).

- підлітковий вік: пубертатна емоційна нестабільність, схильність до афективних спалахів та сенситивність (чутливість) суттєво гіпертрофуються під впливом розпаду родини. Хронічні переживання сорому, психологічного болю, меншовартості, депривації потреби в безпеці та самотності набувають стійкого характеру. Це призводить до закріплення таких особистісних рис, як вербальна та фізична грубість, дратівливість, емоційне відчуження та зниження комунікативної компетентності [1].

Відтак, структурно неповні родини стикаються з розгалуженим комплексом виховних викликів. Відсутність батька суттєво деформує

поведінкову експресію підлітків, каналізуючи її в замкнутість чи деструктивну агресію. Своєю чергою, намагання матері компенсувати дефект структури шляхом гіперопіки блокує процеси емансипації та становлення автономної суб'єктності підлітка.

Попри високу девіантогенну валентність неповної родини, її не можна розглядати як єдиний чинник аномального соціогенезу. Провідне значення мають функціональні дефекти виховання, які можуть розгортатися і в повних сім'ях, а саме: повна девальвація виховної функції, педагогічна неспроможність батьків або неадекватність виховних впливів.

Криміногенний потенціал сімейної системи є прямим наслідком стихійної або цілеспрямованої трансляції антисоціальних установок. Масштабним деструктивним чинником у вітчизняному соціокультурному просторі залишається хронічний алкоголізм батьків. Свідченням глибини цієї системної кризи є статистичні дані, що відображають взаємозв'язок між сімейною дисфункцією та делінквентністю неповнолітніх:

1. Активне залучення: пряма індукція підлітка до вживання алкогольних напоїв, психоактивних речовин та інших форм асоціальної експресії;
2. «Пасивне» схвалення: відсутність легітимних санкцій з боку батьків щодо правопорушень дитини, унаслідок чого некаральна асоціальна поведінка інтерпретується підлітком як референтна норма повсякденної моралі;
3. Психологічне виштовхування дитини «на вулицю»: хронічна фрустрація емоційних потреб підлітка в межах родини, що породжує тотальне розчарування в батьківських постатях, стійке почуття власної меншовартості, знедоленості та запускає механізми стихійної, делінквентної соціалізації у вуличних макрогрупуваннях.

## РОЗДІЛ 2

### ЕМПІРИЧНЕ ДОСЛІДЖЕННЯ ПСИХОЛОГІЧНИХ ЧИННИКІВ ДЕВІАНТНОЇ ПОВЕДІНКИ ПІДЛІТКІВ

#### 2.1. Організація процедури проведення дослідження та вивчення схильності підлітків до девіантної поведінки

Емпіричне дослідження проводилось на базі Ківерцівського ліцею №3. У дослідженні взяло участь 56 учнів 8-9 класів.

Для реалізації поставлених завдань було сформовано комплексний психодіагностичний інструментарій, спрямований на виявлення схильності до девіацій, специфіки самоствавлення, показників особистісної автономії та проявів агресивної поведінки підлітків. Діагностичний етап дослідження було структуровано за логічними блоками із застосуванням стандартизованих тестових методик.

На першому етапі емпіричного зрізу з метою експлікації загального рівня девіантогенного потенціалу досліджуваної вибірки було застосовано стандартизований тест-опитувальник *«Визначення схильності до відхильної поведінки» (СВП) авторства А. Орел*. Цей інструмент є багатомірним психодіагностичним комплексом, призначеним для вимірювання ступеня готовності підлітка до реалізації різних форм деструктивної та антиконвенційної поведінки. Конструктивна валідність опитувальника диференціюється за кількома базовими шкалами.

По-перше, це шкала установки на соціально прийнятні відповіді, яка виконує функцію шкали неправди й корекції, оцінюючи рівень щирості досліджуваного, його схильність до демонстрації конформізму та тенденцію до фальсифікації результатів у бік соціальної бажаності. По-друге, шкала тенденції до порушення норм і правил фіксує ступінь схильності до заперечення загальноприйнятих суспільних вимог, деструктивного нонконформізму та імпульсивного відкидання інституціональних правил. Шкала нахилу до залежної або адиктивної поведінки оцінює психологічну готовність до втечі від реальності

через зміну психічного стану, зокрема через аутодеструктивні патерни, алкоголізацію, тютюнопаління чи залучення до гемблінгу.

Шкала нахилу до самопошкодження та самознищення спрямована на виявлення суїцидальних інтенцій, аутоагресивних тенденцій та готовності до реалізації ризикованої поведінки, пов'язаної з нівелюванням цінності власного життя. Наявність агресивних установок та готовність до вирішення міжособистісних колізій шляхом застосування фізичної або вербальної сили діагностує шкала нахилу до агресії та насильства. Рівень саморегуляції, емоційного контролю та здатність підлітка стримувати деструктивні поведінкові імпульси відображає шкала вольового керування емоційними реакціями. Наостанок, шкала нахилу до протиправної або делінквентної поведінки фіксує безпосередню готовність до порушення правових норм та криміналізації поведінкових проявів підлітка.

Наступним кроком дослідження став порівняльний аналіз архітекtonіки самосвідомості підлітків за допомогою методики *«Тест-опитувальник самоставлення» (ОСС) В. Століна та С. Пантелєєва*. Цей інструмент розгортає діагностику емоційно-оцінної складової «Я-концепції» особистості та дозволяє диференціювати глобальне самоставлення від його парціальних компонентів. Матриця інтерпретації результатів методики базується на трирівневій структурі. Перший рівень репрезентує глобальне самоставлення, яке виражається через внутрішнє недиференційоване почуття «за» або «проти» власного «Я» та фіксується шкалою інтегрального почуття самоставлення. Другий рівень охоплює диференційовані чинники самоставлення, які розподіляються за чотирма основними факторами: самоповагою, що відображає оцінний аспект самоставлення; самосимпатією, яка фіксує емоційне прийняття себе; самозацікавленістю, що вказує на збереження стійкого інтересу до власної особистості; та очікуваним ставленням з боку інших людей. Третій рівень відображає конкретні готовності чи рівень безпосередніх дій відносно власного

«Я», щовимірюється шкалами самопослідовності, самообвинувачення, самоінтересу та саморозуміння. Крім того, дана методика дає змогу верифікувати емоційні компоненти самосвідомості за трьома базовими емоційними осями: «симпатія–антипатія», «повага–неповага» та «наявність–відсутність інтересу до себе», які інтегрально характеризують емоційну та оцінну позицію особистості підлітка.

З метою детального вивчення здатності підлітка до самостійної життєдіяльності та ступеня його незалежності від деструктивних впливів мікросередовища було залучено спеціалізований опитувальник особистісної автономії та самодетермінації підлітка. Методика реалізується шляхом вибору альтернативних варіантів відповідей у вигляді ствердження або заперечення на серію стандартизованих питань і містить дев'ять аналітичних шкал.

Шкала здатності приймати рішення визначає рівень когнітивної та поведінкової впевненості підлітка у власній спроможності здійснювати життєвий вибір без зовнішнього сугестивного тиску. Взаємодія з батьками оцінює ступінь партнерства та рівень емансипації підлітка у взаєминах із батьківськими постатями під час розв'язання життєвих завдань. Шкала впорядкування труднощів фіксує суб'єктивну оцінку власної самоефективності та впевненості у спроможності долати життєві перешкоди, відображаючи копінг-спроможність особистості. Рівень автономії, психологічної суверенності та ступінь захищеності підлітка від конформного тиску референтної групи вимірює шкала відносин з ровесниками.

Реакція на критику відображає ступінь психологічної зрілості при взаємодії з конструктивною критикою чи невідповідністю поглядів оточуючих. Рівень самостійності в процесі цілепокладання, формування часової перспективи та проектування майбутнього життєвого шляху аналізується за допомогою шкали визначення цілей та планів. Мобілізаційну готовність підлітка та особливості його емоційного реагування на ситуації невизначеності й фрустрації діагностує шкала ставлення до викликів і стресу. Шкала визначення цінностей та переконань фіксує сформованість автентичного

внутрішнього ціннісно-сміслового ядра, незалежного від зовнішніх соціокультурних навіювань. Наостанок, шкала розуміння емоцій вимірює рівень розвитку емоційного, рефлексії та здатність диференціювати й адекватно відреагувати власні емоційні стани.

Для верифікації та феноменологічного аналізу деструктивних поведінкових експресій підлітків на завершальному етапі було застосовано класичну методику *Басса-Дарки «Діагностика стану агресії»*. Автори розглядають агресію як полімодальну реакцію, що має різні форми прояву. Методика дозволяє здійснити диференційовану оцінку агресивних та ворожих проявів через вісім субшкал.

Шкала фізичної агресії вимірює використання фізичної сили проти іншої особи у вигляді прямих деструктивних дій. Непряма агресія фіксує дії, опосередковано спрямовані на іншу особу, або ненаправлені спалахи люті, такі як тупання ногами чи ляскання дверима. Шкала роздратування визначає готовність до виявлення негативних почуттів при найменшому збудженні, що проявляється через запальність, грубість та різкість реагування. Опозиційну форму поведінки, спрямовану проти авторитету чи керівництва, яка варіюється від пасивного опору до активної протидії, вимірює шкала негативізму.

Шкала образи діагностує наявність заздрості або ненависті до оточуючих, обумовленої почуттям гіркоти чи гніву на весь світ за реальні чи уявні страждання. Недовіру і настороженість щодо людей, засновану на переконанні, що інші мають намір завдати шкоди, фіксує шкала підозрливості. Вираження негативних почуттів як через форму, так і через зміст словесних відповідей, зокрема через крик, погрози чи образи, оцінює шкала вербальної агресії. Аутоагресивний вектор особистісного розвитку, пов'язаний із почуттям докору сумління та переконанням суб'єкта у власній провині, відображає шкала почуття провини.

На основі зазначених субшкал методика дозволяє розрахувати два інтегральні показники. Перший - індекс агресивності, який обчислюється шляхом сумування показників фізичної, непрямой та вербальної агресії. Другий

- індекс ворожості, який інтегрує в собі показники субшкал образи та підозрілості, відображаючи стійку негативно-оцінну позицію особистості підлітка щодо соціуму.

Таким чином, сформований діагностичний комплекс дозволяє здійснити системний, багатовекторний та глибокий аналіз девіантогенних ризиків підліткового віку в чіткій кореляції зі структурою сімейної системи.

## **2.2. Аналіз та інтерпретація результатів дослідження**

Емпіричний аналіз схильності підлітків до девіантних та адиктивних (залежних) форм поведінки дав змогу експлікувати специфічні психологічні закономірності розгортання деструктивних тенденцій в особистісній сфері неповнолітніх. На основі отриманих даних було верифіковано та встановлено інтеркореляційний зв'язок між девіантогенним потенціалом підлітка та ключовими соціально-демографічними чинниками мікросередовища, зокрема структурними параметрами сімейної системи.

У межах дослідження ретельному аналізу піддавалися такі латентні та відкриті поведінкові маркери:

- Готовність особистості до нонконформістських проявів і свідомого порушення загальноприйнятих нормативно-правових та етичних вимог;
- Ступінь схильності до формування адиктивних паттернів поведінки як механізму деструктивного копінгу (уникнення реальності);
- Рівень готовності до реалізації аутоагресивних, саморуйнівних та суїцидальних намірів (самоушкодження);
- Специфіка прояву агресивних тенденцій, спрямованих на зовнішні об'єкти, та готовність до застосування насильства в міжособистісній взаємодії;
- Здатність до вольової та довільної регуляції власних афективних і психоемоційних станів;
- Кількісні та якісні показники реального залучення підлітків до протиправних (делінквентних) дій.

Окремим вектором аналізу емпіричного матеріалу стало вивчення, структурування та компаративне (порівняльне) дослідження рівнів і модальностей самоставлення неповнолітніх. Диференціація вибірки здійснювалася за критерієм повноти сімейної системи: зіставлялися показники підлітків, які виховуються в умовах функціонально та структурно збереженої родини, та осіб, чий соціогенез проходить у форматі неповної материнської сім'ї. Узагальнені емпіричні дані, що відображають специфіку розподілу рівнів самоставлення та девіантних нахилів у зазначених групах досліджуваних, детально репрезентовано в таблиці 2.1.

Таблиця 2.1

**Визначення схильності підлітків до девіантної поведінки**

№ шкали	Показники вираження форм девіантної поведінки	Дівчата	Хлопці
1	Відповіді, які відповідають соціально прийнятним або сприятливим нормам та очікуванням	48,3	45,6
2	Схильність до уникнення або порушення правил і норм	47,9	48,4
3	Схильність до адиктивної поведінки	36,5	40,9
4	Схильність до самоушкодження та саморуйнівної поведінки	47,1	48,0
5	Схильність до агресії та насильства	48,1	48,1
6	Довільна регуляція емоційних реакцій	63,2	62,6
7	Схильність до участі в делінквентній поведінці	63,2	53,1

На основі наданих Т-балів сформовано загальну картину психологічної готовності підлітків до девіантної поведінки та проілюстровано на Рис.2.1.

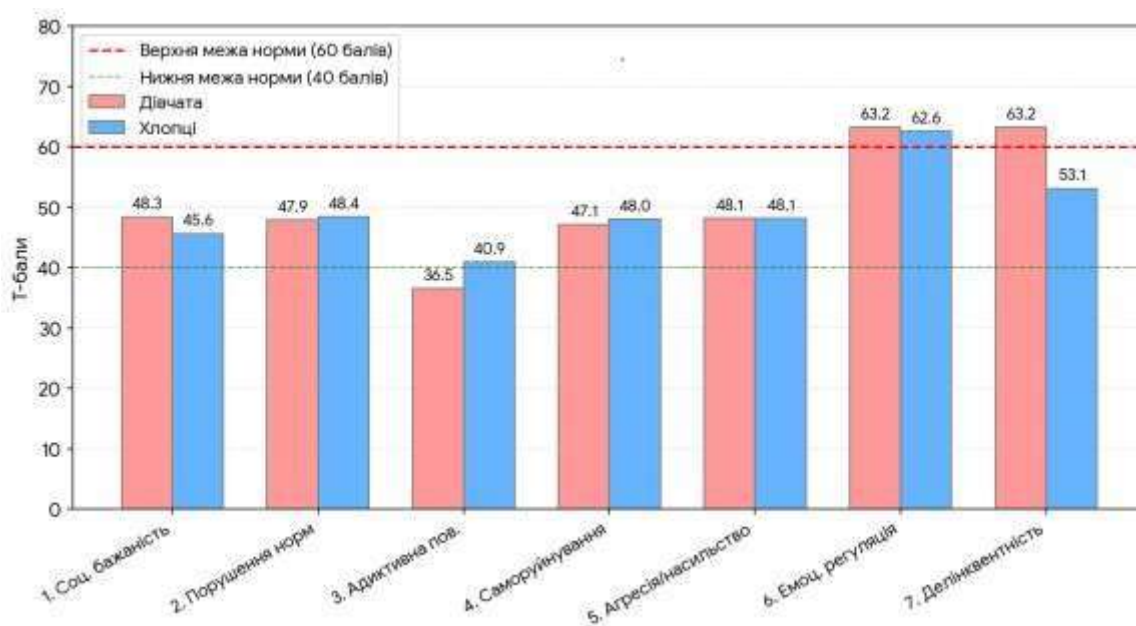
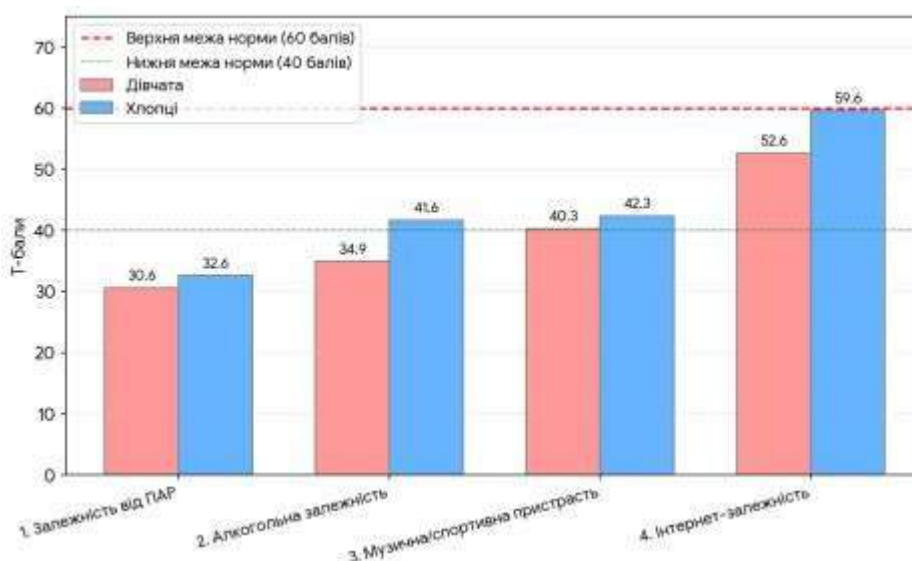


Рис. 2.1. Середньогрупові показники девіантної поведінки підлітків

Таблиця 2.2.

### Визначення схильності до залежної поведінки у підлітків

№	Показники схильностей до залежної поведінки	Дівчата	Хлопці
1.	Залежність від психоактивних речовин	30,6	32,6
2.	Алкогольна залежність	34,9	41,6
3.	Схильність до музичної та спортивної пристрасті	40,3	42,3
4.	Схильність до Інтернет-залежності	52,6	59,6



*Рис. 2.2. Середньогрупові показники проявів адиктивної поведінки підлітків*

Детальний аналіз емпіричних даних, отриманих у ході психодіагностичного обстеження за методикою «Визначення схильності до відхильної поведінки» А. Орел, дозволив експлікувати специфіку девіантогенного потенціалу підлітків. Кількісна оцінка виразності досліджуваних ознак здійснювалася за допомогою стандартизованих Т-балів із диференціацією вибірки за статевою ознакою. Відповідно до психометричних параметрів методики, діапазон від 40 до 60 Т-балів інтерпретується як показник абсолютної психічної та поведінкової норми, тоді як значення поза цими межами свідчать про наявність акцентованих тенденцій або зон психологічного захисту.

Аналіз результатів, які увійшли в межі нормативного діапазону (40–60 Т-балів), дозволяє констатувати базову соціально-психологічну адаптованість більшості респондентів. Зокрема, за першою шкалою, яка верифікує установку на соціально прийнятні відповіді, як дівчата, так і хлопці продемонстрували оптимальний рівень щирості та саморефлексії. Відсутність тенденції до надмірного прикрашання власних поведінкових проявів чи демонстрації штучного конформізму підтверджує високу надійність та вірогідність результатів усього діагностичного зрізу.

За другою шкалою, спрямованою на виявлення схильності до порушення норм і правил, було зафіксовано унормовані показники у дівчат (47,9 Т-балів) та хлопців (48,4 Т-балів). Це свідчить про сформованість у підлітків базової поваги до соціокультурних та правових вимог середовища; вони чітко диференціюють межі дозволеного та не виявляють свідомого, цілеспрямованого прагнення до антигромадського нонконформізму.

Аналогічна тенденція унормованості фіксується за четвертою шкалою, яка досліджує нахил до саморуйнівної поведінки. Показники дівчат (47,1 Т-балів) та хлопців (48,0 Т-балів) вказують на відсутність виражених аутодеструктивних інтенцій, суїцидальних ризиків, схильності до самоушкодження чи неспровокованого, небезпечного для життя ризику.

П'ята шкала, що вимірює нахил до агресії та насильства, продемонструвала ідентичний результат в обох статевих групах (48,1 Т-балів). Це відбиває контрольований, конвенційний рівень агресивності підлітків та свідчить про їхню здатність вирішувати інтерперсональні конфлікти несиловими, вербальними методами.

Крім того, у межах норми перебуває показник хлопців за сьомою шкалою, яка визначає схильність до делінквентної поведінки (53,1 Т-балів), що вказує на низьку латентну готовність чоловічої частини вибірки до скоєння протиправних або антигромадських діянь у звичайних умовах життєдіяльності.

Окремого наукового інтересу зазначають показники, які зафіксовані нижче нормативної межі (менше 40 Т-балів). Так, за третьою шкалою, що діагностує нахил до адиктивної поведінки, у дівчат виявлено знижений бал (36,5 Т-балів). У психологічному контексті це може інтерпретуватися двояко: або як раціональне, свідоме неприйняття будь-яких форм залежностей (алкогольної, наркотичної, ігрової), або як прояв активного психологічного захисту у формі демонстративного відторгнення та витіснення даної проблематики. У хлопців показник за цією шкалою локалізується на нижній межі норми (40,9 Т-балів), що репрезентує більш компромісне ставлення до аддиктивних спокус соціуму.

Водночас у ході дослідження було виявлено вектори дезадаптації, що перевищують нормативні показники (понад 60 Т-балів). За шостою шкалою, яка відображає вольове керування емоційними реакціями, результати як дівчат (63,2

Т-балів), так і хлопців (62,6 Т-балів) виходять за межі норми. Зазначений феномен засвідчує загальну слабкість механізмів саморегуляції, схильність підлітків до афективного реагування, імпульсивності та домінування ситуативних емоційних станів над вольовим контролем поведінки.

Прикметно, що у дівчат підвищений рівень емоційної імпульсивності безпосередньо поєднується з виходом за межі норми за сьомою шкалою — делінквентна поведінка (63,2 Т-балів). Даний емпіричний факт вказує на високу психологічну готовність дівчат до порушення правових норм під впливом деструктивного емоційного збудження, у стресових ситуаціях або внаслідок конформного тиску з боку референтної асоціальної групи.

Узагальнюючи результати цього блоку, можна стверджувати, що хлопці-підлітки виявляють переважно унормовані показники за всіма векторами девіацій, за винятком сфери емоційної саморегуляції, що визначає розвиток самоконтролю як головну мішень корекційного впливу. Натомість дівчата демонструють поєднання емоційної лабільності з делінквентними ризиками, де імпульсивність виступає безпосереднім тригером протиправної експресії.

Наступний етап аналізу був присвячений дескрипції результатів вивчення схильності підлітків до конкретних форм залежної поведінки, де оцінювання також підпорядковувалось нормативному критерію від 40 до 60 Т-балів.

У межах психічної норми зафіксовано показники схильності до інтернет-залежності. Результати дівчат (52,6 Т-балів) та хлопців (59,6 Т-балів) свідчать, що незважаючи на інтенсивне включення в інформаційний простір, підлітки загалом зберігають здатність до контролю часу перебування в мережі. Водночас у хлопців цей показник впритул наблизився до критичної межі (60 Т-балів), що сигналізує про надмірну емоційну залученість у цифрове середовище та загрозу формування реальної кіберадикції.

Показники схильності до музичної та спортивної пристрасті в обох групах (40,3 Т-балів у дівчат та 42,3 Т-балів у хлопців) тяжіють до нижньої межі норми. Це вказує на те, що інтерес до спорту, сучасних музичних течій чи субкультурних феноменів має характер помірною, конструктивного захоплення і не трансформується у фанатичну або залежну поведінку. Показники алкогольної залежності у хлопців аналогічно утримуються в межах безпечного нормативного діапазону, підтверджуючи відсутність на момент дослідження вираженого патологічного потягу до алкоголізації.

Виражена специфіка встановлена при аналізі результатів, які знаходяться нижче межі норми (менше 40 Т-балів). За шкалою залежності від психоактивних речовин (ПАР) виявлено істотно низькі бали як у дівчат (30,6 Т-балів), так і у хлопців (32,6 Т-балів). Це відображає стійку, декларативно сформовану внутрішню установку підлітків на відторгнення наркотичних речовин та високий рівень когнітивного усвідомлення їхньої вітальної небезпеки.

Знижений показник за шкалою алкогольної залежності у дівчат (34,9 Т-балів) засвідчує їхню виражену психологічну відстороненість від вживання спиртних напоїв, що, узгоджуючись із даними тесту СВП, підтверджує домінування у дівчат специфічних захисних механізмів або демонстративного ігнорування теми алкоголізації на тлі загальної виразності емоційних та поведінкових девіацій.

Узагальнюючи вищезазначене, можна констатувати, що в загальній структурі досліджуваних адикцій найбільш виражену тенденцію до зростання має інтернет-залежність. Різноманітні прояви комп'ютерної та мобільної залученості наразі займають домінуючу позицію в архітектоніці дозвілля та повсякденної життєдіяльності сучасної учнівської молоді.

У ході компаративного аналізу було встановлено, що саме хлопці-підлітки зафіксували вищі кількісні показники за всіма досліджуваними шкалами залежної поведінки, що дозволяє визначити їх як специфічну групу підвищеного девіантогенного ризику. Особливого діагностичного та профілактичного занепокоєння зазначає маркер їхньої віртуальної активності:

локалізуючись на верхній межі нормативного діапазону, він свідчить про високу ймовірність неконтрольованого переходу інтернет-захопленості в зону клінічно вираженої кіберадикції.

Наступним логічним етапом нашого наукового пошуку став емпіричний аналіз показників особистісної автономії підлітків, зокрема рівнів їхньої самостійності, соціальної та референтної незалежності, а також специфіки емоційно-вольової регуляції. Диференційований розподіл відповідей респондентів дозволив експлікувати індивідуально-типологічну специфіку становлення суверенності досліджуваних у ключових сферах їхньої життєдіяльності та міжособистісної взаємодії.

Із отриманими результатами даної методики можна ознайомитись в таблиці 2.3.

Таблиця 2.3.

**Аналіз показників самостійності, соціальної незалежності та емоційно-вольової регуляції респондентів.**

№	Досліджуваний параметр (Питання)	Домінуюча тенденція Стратегія	Кількісні показники результатів
1	Здатність самостійно приймати рішення	Середній рівень	5.4 (середній бал)
2	Впевненість у подоланні труднощів	Середній рівень	6.5 (середній бал)
3	Взаємодія з батьками щодо життєвих виборів	Переважаюча незалежність	40.9% приймають рішення незалежно
4	Формування цілей та планів на майбутнє	Переважаюча незалежність	36.4% самостійно розробляють плани
5	Визначення власних цінностей	Різноманітна стратегія	40.9% мають власні цінності 36.4% слідує за прикладом інших

6	Відносини з ровесниками	Збалансована самостійність	27.3% діють незалежно 31.8% зазвичай слідуєть за іншими
7	Реакція на конструктивну критику	Збалансована реакція	31.8% легко приймають критику 31.8% не приймають критику
8	Ставлення до нових викликів	Різноманітна реакція	36.4% зустрічають з ентузіазмом 27.3% швидко пристосовуються
9	Розуміння власних емоцій	Збалансована свідомість	31.8% мають розвинуту самосвідомість 31.8% важко контролюють емоції

Кількісний та якісний аналіз суб'єктивних оцінок підлітків щодо їхньої спроможності до самостійної життєдіяльності дозволив зафіксувати специфічні особливості становлення особистісної автономії в пубертатному віці. Зокрема, дослідження здатності респондентів самостійно приймати рішення виявило середній рівень сформованості цієї когнітивно-поведінкової навички із середнім значенням 5,4 бали.

Водночас суб'єктивна оцінка спроможності підлітків ефективно вправлятися з життєвими труднощами виявилася дещо вищою і досягла ознаки у 6,5 бали. Зазначений емпіричний факт свідчить про наявність у досліджуваній вибірці помірного рівня психологічної резильєнтності, а також базової впевненості у власних силах і ресурсах під час подолання фруструючих обставин та життєвих перешкод.

У сфері міжособистісної взаємодії з батьківськими постатями було діагностовано виражену тенденцію до поведінкової та когнітивної емансипації. Значна частина опитаних підлітків (40,9%) чітко зазначає, що здійснює вибір та

приймає ключові життєві рішення повністю незалежно від думки й позиції батьків. Прагнення до суверенності особистісного простору підтверджується і в процесах цілепокладання: 36,4% респондентів виявляють здатність самостійно проектувати власні цілі та розробляти довгострокові плани на майбутнє. Описана тенденція вказує на високу інтенсивність перебігу процесів психологічної сепарації у підлітків та їхню потенційну готовність брати на себе відповідальність за траєкторію власного життєвого шляху.

Особливий науковий інтерес викликає специфіка взаємодії досліджуваних із соціальним оточенням, зокрема з групою однолітків. У вимірі формування ціннісних орієнтацій та побудови міжособистісних відносин виявлено виражену поляризацію емпіричної вибірки:

- Автономний вектор: з одного боку, 40,9% опитаних заявляють про сформованість сталих індивідуальних цінностей, що функціонують автономно від зовнішнього мікросоціального тиску, а 27,3% респондентів демонструють стабільну незалежність дій безпосередньо у стосунках із ровесниками.

- Конформний вектор: з іншого боку, майже аналогічна частка вибірки виявляє ознаки конформної залежності, де 36,4% підлітків часто орієнтуються на екстернальні приклади та моделі при структуруванні власної системи цінностей, а 31,8% опитаних слідує за груповими лідерами або підпорядковуються динаміці мікрогрупи в міжособистісних взаєминах.

Описаний розподіл свідчить про те, що для третини підлітків думка та поведінкові патерни референтної групи однолітків залишаються визначальним, модулюючим чинником у процесах прийняття рішень, що за певних умов може виступати каталізатором групової девіантної поведінки.

Показники емоційно-вольової сфери підлітків характеризуються внутрішньою амбівалентністю та врівноваженістю протилежних тенденцій. Зокрема, реакція респондентів на прояви конструктивної критики розділилася порівну: 31,8% підлітків виявляють когнітивну та поведінкову гнучкість, легко інтегруючи критичні зауваження та демонструючи готовність до особистісних

змін, тоді як інші 31,8% опитаних виявляють виражену ригідність, відкидаючи критику та залишаючись на незмінних позиціях.

Подібний баланс зафіксовано і в царині емоційної рефлексії: 31,8% досліджуваних декларують високий рівень розвитку емоційної самосвідомості та розуміння власних станів, натомість інші 31,8% підлітків відчувають суттєві труднощі в процесах саморегуляції та контролю емоційних спалахів.

Попри наявність емоційної лабільності у частини вибірки, загальне ставлення підлітків до появи нових викликів та несподіваних життєвих обставин є переважно конструктивним. Сумарно більшість опитаних обирають адаптивні копінг-стратегії: 36,4% респондентів зустрічають життєві виклики з високим рівнем ентузіазму, фокусуючись на пошуку раціональних рішень, а 27,3% зазначають наявність здатності до експрес-адаптації та швидкого пристосування до мінливих умов соціуму. Це дозволяє констатувати наявність вагомого внутрішнього ресурсу підлітків для подолання кризових ситуацій.

З метою підвищення ефективності профілактичної та розвивальної роботи виділено такі цільові вектори прикладної психокорекційної взаємодії:

Фасилітація та підтримка здорової незалежності: *(Цільова група: підлітки з вираженою орієнтацією на поведінкову автономію)*. Рекомендується впроваджувати в освітній процес інтерактивні практики, спрямовані на розвиток навичок самостійного розв'язання інтерперсональних та внутрішньоособистісних проблем. Важливим є штучне моделювання ситуацій вибору, у яких підліток набуває досвіду прийняття суверенних рішень та інтерналізації (засвоєння) відповідальності за їхні безпосередні наслідки, що мінімізує ризики формування негативістичного нонконформізму.

Стимулювання автономного формування ціннісних орієнтацій: *(Цільова група: підлітки з високим рівнем залежності від зовнішніх сугестивних впливів)*. Психологічна робота має концентруватися на експлікації та рефлексії підлітками власних, автентичних переконань. Доцільним є застосування методів ціннісно-орієнтованих дискусій, дебатів та тренінгів самоідентифікації,

що в комплексі забезпечує зниження рівня соціально-психологічної конформності та залежності від референтної групи однолітків.

Психологічне супроводження процесів цілепокладання: *(Цільова група: респонденти з амбівалентним або несформованим образом майбутнього)*. Обґрунтовано необхідність надання індивідуальної тьюторської або консультативної психологічної підтримки в царині проектування життєвого шляху. Пріоритет зазначає навчання технологіям тайм-менеджменту, операціоналізації довгострокових цілей та розробки покрокових стратегій досягнення планів майбутньої життєдіяльності.

Розвиток емоційного інтелекту та когнітивної саморегуляції: *(Цільова група: підлітки з низьким рівнем вольового контролю афективних реакцій)*. У фокус психологічної уваги покладається навчання технікам емоційного самоконтролю та стрес-менеджменту. Програми мають містити інструменти для розширення репертуару розпізнавання, диференціації та екологічного (безпечного для соціуму) відреагування власних деструктивних емоційних станів.

Підвищення фрустраційної толерантності та копінг-спроможності: *(Цільова група: респонденти з дефіцитом навичок подолання життєвих перешкод)*. Рекомендується активне залучення підлітків до тренінгових вправ та розбору практичних кейсів (ігрових симуляцій кризових ситуацій). Дана робота має бути спрямована на підвищення загального рівня життєстійкості (резильєнтності), нівелювання проявів фрустрованості та формування конструктивних, адаптивних копінг-стратегій подолання хронічного й гострого дистресу.

Корекція реактивності на зовнішню оцінку та критику: *(Цільова група: підлітки з ригідними або захисно-агресивними паттернами реагування на фрустрацію)*. Важливо розвивати у респондентів здатність до дисоціації (відокремлення) суверенної цінності власного «Я» від результатів своєї предметної діяльності. Психокорекційний вплив має зосереджуватися на формуванні толерантності до когнітивного дисонансу, здатності конструктивно

аналізувати зауваження та безконфліктно сприймати альтернативні погляди без маніфестації образ чи захисної агресії.

Таким чином, підліткова вибірка перебуває на вираженому перехідному, амбівалентному етапі становлення особистісної автономії та самодетермінації. Попри фіксацію достатньо високого рівня поведінкової та когнітивної сепарації від дорослих (зокрема батьківських постатей) та наявність загальної мобілізаційної готовності до подолання труднощів, значна частина опитаних підлітків усе ще демонструє високу психологічну вразливість до деструктивних групових впливів ровесників. Зазначена дезадаптивна тенденція підсилюється зафіксованими труднощами в сфері емоційної саморегуляції та ригідністю сприйняття зовнішнього оцінювання.

Аналіз диференційованих параметрів тест-опитувальника самоствавлення підлітків свідчить про високий ступінь гетерогенності (неоднорідності) їхньої самосвідомості. Емпірично зафіксовано різноманіття поглядів, оцінних

установок та смислових ставлень учнівської молоді до ключових параметрів особистісного розвитку. Респонденти демонструють мозаїчний характер поєднання рівнів самоствавлення та спроможності до прийняття суверенних рішень у різних сферах життєдіяльності, що підтверджує необхідність урахування структурно-функціональних особливостей батьківської родини при проектуванні програм психологічного супроводження підлітків із девіантогенним ризиком.

На основі відсоткових показників діагностики агресивних реакцій виявлено специфічні особливості поведінки та внутрішнього стану підлітків, що проілюстровано на Рис.2.3.

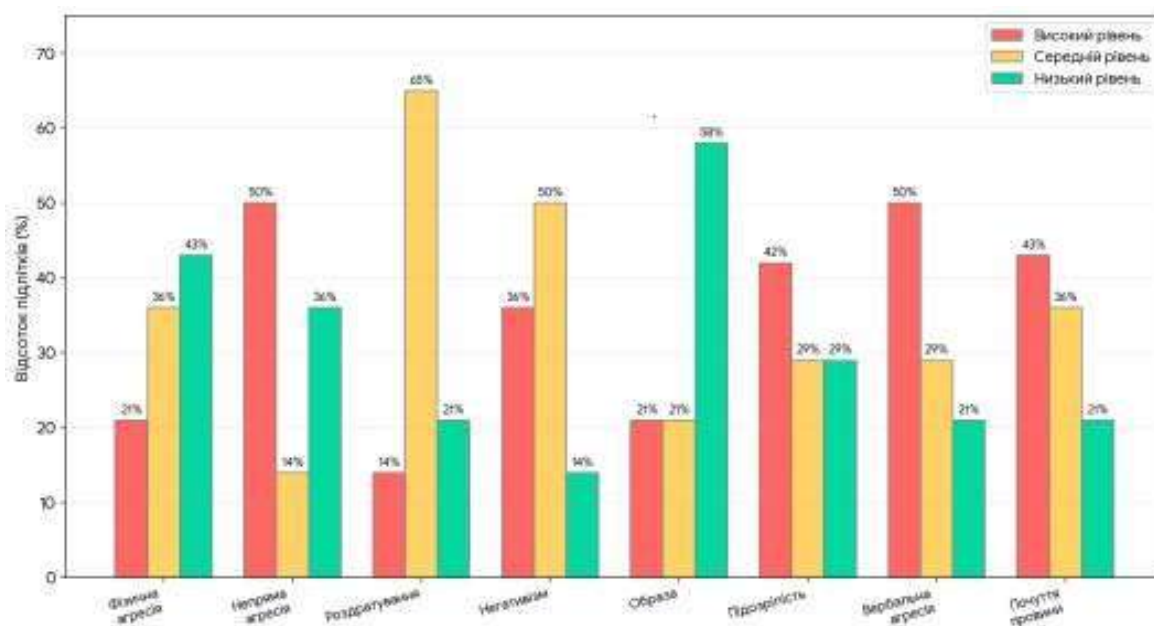


Рис. 2.3.

Наступний дескриптивний блок нашого дослідження присвячений детальному вивченню специфіки прояву агресивних реакцій та ворожості у підлітків, які виховуються в умовах структурно та функціонально збережених (повних) сімей. Діагностичний зріз за методикою А. Басса та Д. Дуркі (в адаптації А. Реана) дозволив диференціювати вибірку за критеріями інтенсивності прояву різних форм агресивної експресії.

Першочергової аналітичної уваги зазначають шкали, за якими зафіксовано виражений високий рівень прояву деструктивних тенденцій:

- Вербальна та непряма агресія: За обома цими шкалами високі показники виявлено рівно у половини опитаних підлітків (50%). Це свідчить про те, що конфліктний потенціал респондентів із повних сімей реалізується переважно в конвенційному та латентному полі. Підлітки схильні до словесного наступу (афективні вигуки, образи, взаємні зауваження, крик), а також до завуальованих форм вираження гніву (поширення чуток, пліток, уїдливі жарти, спрямування агресивного імпульсу на неживі предмети).

- Аутоагресія (Почуття провини): Значна частина досліджуваних (43%) демонструє високий рівень спрямованості агресивного імпульсу на власну

особистість. Даний маркер вказує на схильність до надмірної самокритики, румінацій (нав'язливих внутрішніх докорів сумління) та глибокого емоційного дискомфорту, що сигналізує про виражену внутрішню саморуїнівну напругу.

- Підозрілість: Високий рівень за цією шкалою зафіксовано у 42% підлітків. Це відбиває наявність інтерперсональної настороженості, недовіри до соціального оточення та схильності інтерпретувати нейтральні дії інших як потенційно загрожуючі або негативно забарвлені.

Аналіз показників, що локалізуються в межах помірного (середнього) рівня вираженості, дозволив виявити специфічні особливості вікової динаміки підлітків:

- Роздратування: Переважна більшість респондентів (65%) перебуває в зоні середньої емоційної збудливості. Для них є характерною схильність до періодичних спалахів різкості, лабільності настрою та швидкого виникнення афективних реакцій навіть за умови мінімального стимулювання з боку середовища, що повністю узгоджується з психофізіологічними особливостями пубертатного періоду.

- Опозиційні тенденції (Негативізм): Рівно половина опитаних (50%) демонструє помірно виражену опозиційну форму поведінки. Це проявляється як в активному, так і в пасивному спротиві вимогам і правилам, що транслиуються основними інститутами соціалізації (батьками, педагогами), та виступає нормативним маркером процесу емансипації.

- Образа: Більша частина вибірки (58%) виявляє помірні або низькі значення за цією шкалою, що вказує на відсутність схильності до тривалої кумуляції (накопичення) внутрішніх претензій, хронічної заздрості або таємної злоби щодо оточення.

У вимірі низького рівня вираженості найвідчутніший результат зафіксовано за шкалою фізичної агресії — 43% респондентів мають мінімальні бали. Даний емпіричний факт вказує на сформованість в умовах повної сім'ї базових соціальних і поведінкових гальм, які блокують використання прямого фізичного насильства та сили як інструменту розв'язання конфліктів.

Таким чином, психологічний профіль підлітків із повних сімей характеризується мінімальним рівнем експліцитного (відкритого) фізичного насильства на тлі вираженої тенденції до вербалізації конфліктів, непрямого вираження гніву та інтерперсональної підозрливості. Наявність високого рівня почуття провини у значній частини вибірки вимагає цілеспрямованого психологічного супроводження для зниження внутрішньоособистісного дискомфорту.

Для детальнішого розуміння специфіки впливу сімейної структури на девіантогенний потенціал неповнолітніх, отримані відсоткові показники було зіставлено з результатами діагностики агресивних реакцій підлітків, які виховуються в неповних сім'ях (рис. 2.4).

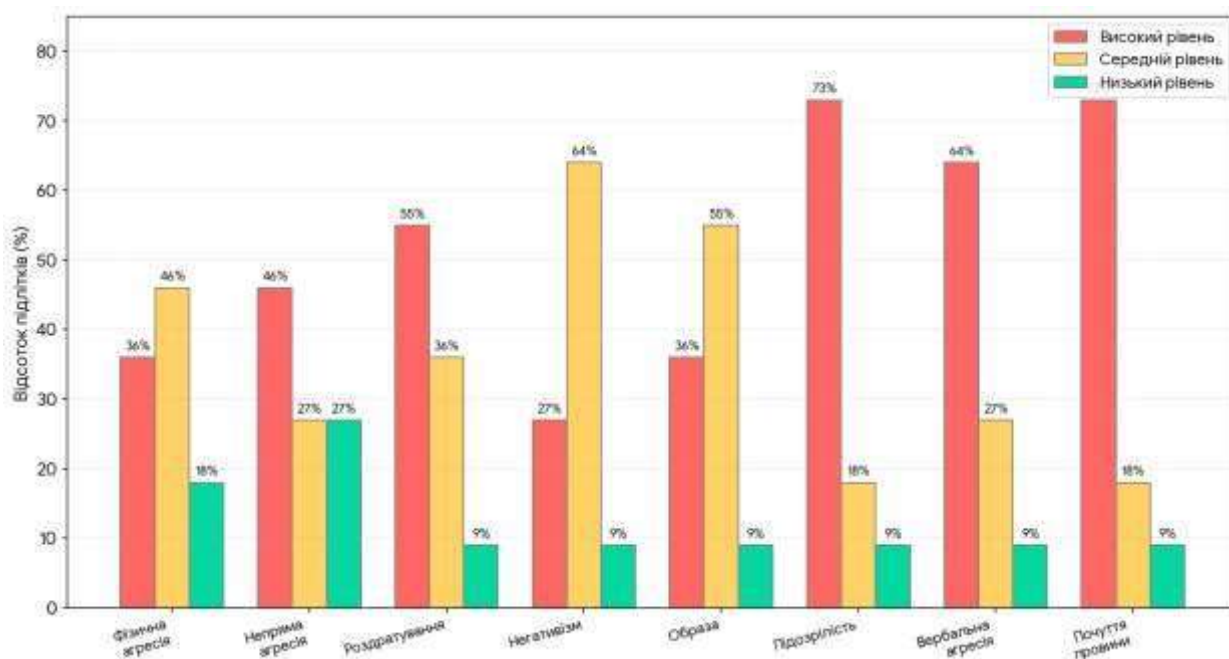


Рис. 2.4. Оцінка агресивних реакцій у підлітків, які виховуються в неповних сім'ях

Наступним кроком нашого емпіричного дослідження став якісний та кількісний аналіз специфіки прояву агресивних реакцій та ворожості у підлітків, які виховуються в деприваційних умовах неповних сімей. Отримані емпіричні дані дозволили виявити суттєве зміщення показників у бік дезадаптивних та інтрапсихічних порушень особистісного розвитку.

У ході первинного описового аналізу було встановлено, що найбільш критичні та симптоматичні показники високого рівня вираженості зафіксовано за шкалами «Підозрілість» (73%), «Почуття провини» (73%) та «Вербальна агресія» (64%). Концентрація максимальних значень за шкалами підозрілості та почуття провини свідчить про глибоку внутрішню дезадаптацію підлітків із неповних сімей. Висока підозрілість відображає тотальну недовіру до соціуму, очікування латентної загрози, нападу або зради як з боку однолітків, так і з боку дорослих.

Паралельно з цим, виражене почуття провини (докори сумління) трансформується у потужний чинник аутоагресії: підлітки виявляють стійку тенденцію до гіпертрофованого самозвинувачення, що генерує перманентну психологічну напругу. Виявлений інтрапсихічний дискомфорт та недовіра знаходять свій вихід через захисно-наступальну поведінку у вербальному просторі (64% високого рівня), що експлікується у формі інвективної лексики, сварок, криків, образ та сарказму.

Оцінка повсякденного емоційного тла підлітків цієї групи вказує на наявність хронічного емоційного дистресу. Зокрема, високий рівень за шкалою «Роздратування» зафіксовано у 55% респондентів. Це засвідчує постійну афективну готовність до спалахів гніву, коли навіть незначний стимул чи нейтральне зауваження викликає бурхливу негативну реакцію. Водночас 46% опитаних виявляють високий рівень непрямой агресії. Використання обхідних шляхів для відреагування гніву (плітки, злі жарти, пошкодження предметів, грюкання дверима) вказує на латентну деструкцію та страх або невміння відкрито репрезентувати свій протест безпосередньому об'єкту фрустрації.

Сфери середнього рівня вираженості представлені показниками

«Негативізму» (64%) та «Образи» (55%). Поведінковий протест у формі негативізму виступає опозиційною манерою комунікації, пасивним опором чи демонстративною відмовою від виконання загальноприйнятих правил суспільства. Егоцентрична вразливість (55% середнього рівня за шкалою

«Образа») проявляється у гострій реакції на оцінні судження оточення, схильності бачити несправедливість у нейтральних ситуаціях та акумулювати внутрішні претензії до мікросоціального оточення.

Традиційна фізична агресія (лише 36% високого рівня та 46% середнього прояву) відходить у цій групі на другий план, поступаючись психологічним, вербальним та емоційним методам експресії. Як наслідок, загальний індекс ворожості, сформований конгломератом шкал підозрілості та образи, суттєво домінує над індексом безпосередньої фізичної агресії, ілюструючи оборонну позицію особистості щодо навколишнього світу, який сприймається як ворожий та загрожуючий.

З метою перевірки припущення про детермінуючий вплив мікросоціального чинника (структури батьківської родини) на особливості агресивної поведінки підлітків нами було здійснено компаративний аналіз результатів дослідження в обох групах. Отримані статистичні розбіжності дозволяють констатувати, що наявність обох батьків у повній сім'ї виступає потужним стабілізуючим чинником, тоді як виховання в деприваційній (неповній) родині створює додаткове психоемоційне навантаження на особистість підлітка, що наочно підтверджується порівнянням за кількома диференціаційними ознаками.

#### 1. Рівень інтрапсихічної дезадаптації та аутоагресії

Найбільш яскрава полярність результатів зафіксована за шкалою «Почуття провини», де високий рівень виявлено у 73% підлітків із неповних сімей проти 43% респондентів із повних родин. Підлітки, які виховуються в умовах дефіцитарності сімейної структури, критично частіше схильні до самозвинувачення та глибоких внутрішніх докорів сумління. У психологічному контексті цей феномен пов'язаний із хронічною фіксацією на травмі розлучення батьків або втрати одного з них: дитина несвідомо перебирає на себе провину за деструкцію сімейної системи, що призводить до формування стійкого комплексу аутоагресії.

#### 2. Сприйняття безпеки навколишнього світу

Показники шкали «Підозрілість» фіксують виражений дефіцит почуття базової безпеки у підлітків із неповних сімей (73% високого рівня проти 42% у повних родин). Утрата стабільності в первинному інституті соціалізації змушує респондентів із неповних родин перманентно очікувати критики, нападів або маніпуляцій від соціуму. У повних сім'ях наявність обох батьківських постатей успішно задовольняє базову онтогенетичну потребу в безпеці, тому рівень підозрілості там є майже вдвічі нижчим.

Аналогічна тенденція простежується за шкалою «Образ»: у підлітків із неповних сімей домінує високий рівень, що відображає кумуляцію таємної злости та емоційних претензій до світу (зокрема до батька чи матері, які залишили родину). Натомість підлітки з повних сімей виявляють низьку схильність до фіксації на образах (58% низького рівня), оскільки мають надійну емоційну опору вдома і легше нівелюють негативний досвід взаємодії.

### 3. Інструментальний репертуар вираження гніву

Дослідження фізичної агресії виявило переважання середнього та високого рівнів у неповних сім'ях (високий рівень — 36%) проти вираженого низького рівня у повних родин (43%). Підлітки з неповних сімей частіше демонструють готовність до безпосереднього застосування сили як механізму самозахисту, що може виступати прямим наслідком дефіциту батьківського контролю, уваги або вираженого браку залученості батька (у випадку виховання дитини матір'ю-одиначкою).

Прикметно, що показники вербальної та непрямой агресії залишаються високими в обох досліджуваних групах, проте виконують принципово різні психологічні функції:

Для підлітків із неповних сімей словесна експресія та прихована деструкція є інструментом екстерналізації (виведення назовні) накопиченого внутрішнього психотравмуючого досвіду та образ.

Для респондентів із повних сімей вербальні атаки є нормативним проявом вікової кризи, виконуючи роль інструменту емансипації та відстоювання

суверенних меж особистісного простору в період пубертатної сепарації від батьків.

#### 4. Особливості повсякденного емоційного тла

Оцінка емоційного статусу дозволила встановити, що в неповних сім'ях переважає високий рівень роздратування (55%), що вказує на психофізіологічне виснаження нервової системи внаслідок дії хронічних стресогенних чинників. На противагу цьому, у підлітків із повних сімей показники роздратування (65%) та негативізму (50%) чітко локалізовані в межах середнього рівня вираженості. Це дозволяє зробити висновок, що поведінковий бунт підлітків із повних сімей має переважно нормативний, віковий та контрольований характер, тоді як у неповних сім'ях він набуває ознак хронічної озлобленості, невротизації та особистісної дезадаптації.

Узагальнення результатів емпіричного аналізу дозволяє сформулювати цілісну систему висновків.

Амбівалентність процесів особистісної автономізації підлітків.

Емпірично зафіксовано, що сучасна підліткова вибірка перебуває на вираженому перехідному, мозаїчному етапі становлення особистісної автономії та самодетермінації. Попри нормативне прагнення до поведінкової та когнітивної сепарації від дорослих (зокрема батьківських постатей) та наявність загальної мобілізаційної готовності до подолання життєвих перешкод, значна частина респондентів виявляє високу психологічну вразливість до групових впливів. Самосвідомість досліджуваних характеризується вираженою гетерогенністю (неоднорідністю), що проявляється в дисгармонії самоствалення: здатність до прийняття суверенних рішень в одній сфері життєдіяльності поєднується з дефіцитом емоційної саморегуляції та ригідністю сприйняття зовнішньої конструктивної критики в іншій.

Дослідження переконливо довело, що структура батьківської родини виступає базовим макрофактором, який визначає характер емоційного реагування та рівень внутрішньої адаптованості неповнолітніх. Наявність повної, структурно збереженої сім'ї виконує стабілізуючу, протективну

функцію. Натомість виховання в деприваційних умовах неповних сімей виступає потужним хронічним стресогенним чинником, що генерує глибоку інтрапсихічну дезадаптацію підлітка. Це експлікується у критично високих показниках підозрливості та почуття провини.

Феномен рефлексивного перенесення провини та хронічна ворожість.

У підлітків із неповних сімей виявлено стійкий комплекс аутоагресії (відрив показників почуття провини становить 73% проти 43% у повних сім'ях). Цей феномен є наслідком несвідомої інтернізації провини за руйнацію батьківської родини (через розлучення або втрату одного з батьків). Одночасно з цим, дефіцит почуття базової макросоціальної безпеки трансформує світосприйняття підлітків із неповних сімей: вони формують стійкий індекс ворожості, сприймаючи оточення як потенційну загрозу, та перманентно очікують підвоху або критичних нападів з боку соціуму. У повних сім'ях базова потреба в безпеці задовольняється гармонійно, тому рівень інтерперсональної підозрливості є майже вдвічі нижчим (42%).

Порівняльний аналіз поведінкових паттернів засвідчив, що підлітки з неповних родин значно частіше готові вдаватися до безпосереднього фізичного насильства (високий рівень 36% проти 21% у повних сім'ях), що зумовлено дефіцитом батьківського контролю та залученості чоловічої фігури у виховання.

Натомість показники вербальної та непрямой агресії залишаються стабільно високими в обох групах, але виконують полярні психологічні функції:

- у неповних сім'ях словесна та прихована деструкція є каналами екстерналізації (виведення назовні) накопиченої травми та хронічної образи на світ;

- у повних сім'ях вербальні та опозиційні прояви мають адаптивний характер, виступаючи інструментами вікового бунту, відстоювання особистісних кордонів та здорової сепарації від батьків.

Виявлена розбіжність між нормативною кризою пубертату в умовах повної сім'ї (яка фіксується строго на середніх рівнях роздратування й негативізму) та невротизованим характером дезадаптації в неповній сім'ї обґрунтовує необхідність розробки цільових психолого-педагогічних програм. Профілактична робота з підлітками з повних сімей має концентруватися на розвитку емоційного інтелекту та навичок безконфліктної сепарації. У роботі з підлітками з неповних сімей пріоритет зазначає глибока психокорекція аутоагресивних станів, зниження індексу ворожості, нівелювання хронічних образ та реструктуризація почуття провини.

### **2.3. Рекомендації для психологічної підтримки девіантних підлітків**

Для забезпечення високої ефективності профілактично-корекційної роботи необхідне впровадження системного, комплексного підходу, що інтегрує оптимізацію сімейного мікросередовища, диференційовану індивідуальну допомогу, розвиток адаптаційного потенціалу, профілактику залежностей, створення інклюзивного освітнього простору, формування позитивної Я-концепції та залучення ресурсів територіальної громади [40; 41].

На основі узагальнення результатів емпіричного дослідження нами було розроблено детальні психолого-педагогічні рекомендації, диференційовані за ключовими векторами психосоціального супроводу.

*Напрямок 1. Оптимізація сімейного мікросередовища та психологічна просвіта батьків*

Враховуючи виявлений у ході дослідження деструктивний вплив сімейної депривації на емоційну сферу неповнолітніх, першочерговим завданням виступає стабілізація виховного потенціалу родини.

Психологічна освіта та інтерактивні форми роботи: Необхідно впроваджувати регулярні семінари, лекторії та тренінгові програми для самотніх батьків із метою підвищення їхньої психолого-педагогічної компетентності. Програми мають бути спрямовані на навчання ефективним методам виховання, ненасильницької комунікації та розуміння

психофізіологічних потреб пубертатного періоду. Пріоритетними темами виступають: опанування техніками активного слухання, оптимізація суверенності особистісних кордонів, конструктивне розв'язання інтерперсональних конфліктів та стратегії фасилітації (підтримки) підліткової автономії [35].

Психологічна підтримка та профілактика батьківського вигорання: Важливим аспектом є надання системних індивідуальних консультацій для батьків із метою зниження рівня їхнього емоційного виснаження. Робота передбачає навчання методам стрес-менеджменту, розробку персоналізованих стратегій гармонійного поєднання професійної зайнятості та виконання виховних функцій [28].

Сімейна та групова психотерапія: Організація спільних сесій сімейної терапії є базисом для реструктуризації порушених родинних зв'язків при девіантній поведінці дітей. Спільна діяльність у межах терапевтичного простору спрямована на відновлення інтерперсональної довіри, стабілізацію емоційного тла та нівелювання внутрішньосімейної напруги [40].

*Напрямок 2. Індивідуально-орієнтований психокорекційний супровід підлітка*

Індивідуалізація психологічної допомоги дозволяє безпосередньо впливати на виявлені в ході емпіричного зрізу інтрапсихічні конфлікти підлітків (аутоагресію, хронічні образи, підвищений рівень підозрілості).

Індивідуальне консультування: Проведення регулярних сесій як із підлітками, так і з їхніми батьками паралельно, що дозволяє глибше диференціювати витoki особистісних проблем та оптимізувати взаєморозуміння між генераціями [40].

Мультиmodalний терапевтичний підхід: Застосування релевантного інструментарію когнітивно-поведінкової терапії (КПТ), арт-терапевтичних технік та музичної терапії забезпечує екологічне, безпечне відреагування пригнічених емоційних станів, реструктуризацію деструктивних когнітивних схем та пошук адаптивних копінг-стратегій [34].

Навчання методам психічної саморегуляції та емоційного контролю: Впровадження вправ на глибоке релаксаційне дихання, медитативних практик та керованої візуалізації, що безпосередньо знижують рівень психофізіологічного збудження, генералізованої тривожності та схильності до імпульсивних агресивних реакцій [32]. Особливий акцент зазначає розвиток навичок управління гнівом (anger management) та формування паттернів спокійного реагування на фруструючі чинники середовища.

Розвиток емоційного інтелекту (EQ): Реалізація тренінгових програм, орієнтованих на розширення спектра розуміння власних емоційних станів, диференціацію емоцій оточуючих (розвиток емпатії), формування здатності до усвідомленої саморегуляції та продуктивної інтерперсональної взаємодії [38].

*Напрямок 3. Розвиток соціальних навичок та інтеграція в референтну групу*

Переведення деструктивного конфліктного потенціалу підлітків у конструктивне русло потребує розширення їхнього комунікативного досвіду.

Групові комунікативні тренінги: Організація групових занять для відпрацювання навичок ефективного спілкування, безконфліктної поведінки та командної взаємодії за допомогою рольових ігор, інтерактивних симуляцій та групових дискусій. Функціонування терапевтичних груп створює безпечне

середовище для отримання зворотного зв'язку від однолітків та засвоєння соціально прийнятних поведінкових моделей.

Просоціальна діяльність та волонтерство: Залучення підлітків із девіантними проявами до активних волонтерських ініціатив (допомога в соціальних установах, дитячих будинках, лікувальних закладах, екологічні проєкти, допомога притулкам для тварин). Це сприяє подоланню егоцентричної вразливості, формуванню почуття власної значущості, корисності та приналежності до макросоціуму.

Організація змістовного дозвілля: Створення умов для включення підлітків у спортивні, екскурсійно-туристичні та культурно-масові заходи, що стимулює розвиток здорових соціальних зв'язків та утвердження цінностей активного способу життя.

*Напрям 4. Первинна та вторинна профілактика залежностей і деструктивних адикцій*

Мінімізація ризиків девіантогенезу неможлива без формування стійкої антинаркотичної та антиалкогольної установки.

Інформаційно-просвітницькі освітні програми: Впровадження інтерактивних лекцій, воркшопів та презентацій, спрямованих на формування чітких знань про медичні, психологічні та юридичні наслідки вживання психоактивних речовин [37].

Залучення експертного досвіду: Організація зустрічей та відкритих панельних дискусій із залученням фахівців галузі охорони здоров'я, практичних психологів, а також осіб, які успішно подолали адиктивний досвід, для демонстрації реальних історій ресоціалізації [40].

Валеологізація життєдіяльності підлітка: Пропаганда здорового способу життя, збалансованого харчування та фізичної культури. Проактивне заохочення до систематичних занять у спортивних секціях (командні види спорту, плавання, бойові мистецтва) виступає потужним механізмом каналізації (переспрямування) агресивної енергії та мінімізує потяг до деструктивних шкідливих звичок.

*Напрям 5. Створення превентивного емоційно-безпечного середовища в закладах освіти* Психологізація освітнього процесу: Спільна розробка психологами та педагогами інтерактивних занять та антистресових воркшопів для учнів [35]. Обов'язковим елементом є організація центрів або кабінетів психологічного розвантаження на базі шкіл, де підлітки мають постійний доступ до кризового консультування.

Підвищення психологічної компетентності педагогічних кадрів: Проведення спеціалізованих методичних тренінгів для вчителів з метою оволодіння ними навичками ранньої діагностики маркерів поведінкових девіацій, розпізнавання латентних ознак емоційного дистресу чи суїцидальних намірів учнів, а також алгоритмами надання першої психологічної допомоги в гострих конфліктних ситуаціях.

*Напрям 6. Модифікація Я-концепції, підвищення самооцінки та цілепокладання*

Психокорекція внутрішньоособистісної дезадаптації реалізується через трансформацію ставлення підлітка до власного «Я».

Тренінги особистісного зростання та самоприйняття: Цільова робота над актуалізацією та усвідомленням підлітком власних сильних сторін, внутрішніх ресурсів, нівелюванням ірраціональних страхів і комплексів, що забезпечує формування стабільної позитивної самооцінки [34]. Формування навичок тайм-менеджменту та стратегічного цілепокладання: Навчання підлітків технологіям визначення життєвих цілей, структурування планів їх досягнення та декомпозиції великих завдань на реалістичні кроки. Це безпосередньо розвиває самодисципліну, локус контролю та персональну відповідальність за власну поведінку. Розвиток лідерських якостей: Залучення девіантних підлітків до керування мікропроектами, виконання відповідальних командних ролей, що дозволяє їм задовольнити потребу в соціальному визнанні та статусі у конструктивний спосіб.

*Напрям 7. Залучення мікросоціальних ресурсів територіальної громади*

Ефективна ресоціалізація підлітка можлива лише за умови його інтеграції у ширший соціальний контекст громади.

Розвиток мережі ком'юніті-центрів: Створення та підтримка відкритих підліткових просторів за місцем проживання, які пропонують безкоштовні варіативні гуртки, художні та театральні студії, класи технічної творчості, мовні клуби тощо [41]. Це дозволяє повністю нівелювати деструктивний вплив стихійних вуличних компаній.

Впровадження інституту менторства та наставництва: Запровадження соціальних програм, у межах яких успішні дорослі представники громади (лідери думок, спортсмени, фахівці) виступають персональними менторами для девіантних підлітків [36]. Створення системи забезпечення менторів методичним інструментарієм та супервізійною підтримкою гарантує тривалий позитивний

виховний вплив, заснований на демонстрації здорових, соціально нормативних моделей поведінки [36].

Запропонований комплекс рекомендацій має на меті забезпечення всебічного особистісного розвитку підлітків із девіантними проявами поведінки та їх успішну адаптацію в сучасному соціумі. Лише поєднання зусиль сім'ї, закладу освіти, психологічної служби та ширшої громадськості в межах єдиної терапевтично-профілактичної стратегії дозволить деконструювати девіантні поведінкові установки, трансформуючи їх у стійкі навички саморегуляції, високу життєстійкість та гармонійну інтеграцію підлітка в систему суспільних відносин.

## ВИСНОВКИ

У ході теоретичного аналізу було систематизовано міждисциплінарні підходи (медичний, психологічний, педагогічний та соціологічний) до дефініції девіантної поведінки, яку визначено як систему дій або окремі вчинки, що суперечать прийнятим у суспільстві правовим, моральним чи соціокультурним нормам. Доведено, що девіантна поведінка в підлітковому віці є результатом складної взаємодії біологічної вразливості, когнітивно-емоційної незрілості пубертатного періоду та фруструючих мікросоціальних чинників, що робить цей віковий етап критичним для формування стійких поведінкових девіацій.

З метою системного вивчення внутрішньоособистісних та інтерперсональних передумов девіантної поведінки сформовано комплекс діагностичних методик. Вибраний інструментарій дозволив диференціювати інтегральні показники індивідуального розвитку підлітків: рівень та інструментальний репертуар агресивності, модальність самоствавлення, ступінь автономії особистості, а також латентну схильність до адиктивних форм поведінки. Це забезпечило побудову цілісної картини психологічного стану респондентів та визначення провідних чинників девіантогенезу.

Доведено, що підлітки, які виховуються в умовах неповних сімей, мають достовірно вищу схильність до девіантних та адиктивних проявів поведінки порівняно з однолітками із повних родин. Утрата структурної цілісності сім'ї, хронічний дефіцит емоційної підтримки з боку найближчого оточення та супутні матеріально-економічні труднощі визначено як домінуючі макросоціальні фактори ризику, що блокують задоволення базових онтогенетичних потреб підлітка у безпеці та прийнятті.

Порівняльний аналіз засвідчив наявність глибоких розбіжностей у внутрішньоособистісній сфері досліджуваних груп. Для підлітків із неповних сімей характерне виражене негативне самоствавлення, егоцентрична вразливість, а також завищені показники підозрливості та почуття провини, що трансформується у стійкий комплекс аутоагресії. Психологічний захист від хронічного інтрапсихічного дискомфорту реалізується ними через наступальні,

деструктивні моделі поведінки - високу вербальну, непрямую та безпосередню фізичну агресію, тоді як у повних родинах прояви агресивності мають здебільшого адаптивний характер вікової норми.

Емпірично зафіксовано, що сучасна підліткова вибірка перебуває на вираженому перехідному, мозаїчному етапі становлення особистісної автономії та самодетермінації. Попри нормативне прагнення до поведінкової та когнітивної сепарації від дорослих (зокрема батьківських постатей) та наявність загальної мобілізаційної готовності до подолання життєвих перешкод, значна частина респондентів виявляє високу психологічну вразливість до групових впливів. Самосвідомість досліджуваних характеризується вираженою гетерогенністю (неоднорідністю), що проявляється в дисгармонії самоствавлення: здатність до прийняття суверенних рішень в одній сфері життєдіяльності поєднується з дефіцитом емоційної саморегуляції та ригідністю сприйняття зовнішньої конструктивної критики в іншій.

Дослідження переконливо доводить, що структура батьківської родини виступає базовим макрофактором, який визначає характер емоційного реагування та рівень внутрішньої адаптованості неповнолітніх. Наявність повної, структурно збереженої сім'ї виконує стабілізуючу, захисну функцію. Натомість виховання в деприваційних умовах неповних сімей виступає потужним хронічним стресогенним чинником, що спричиняє дезадаптацію підлітка. Це виражається у високих показниках підозрливості та почуття провини.

У підлітків із неповних сімей виявлено стійкий комплекс аутоагресії (відрив показників почуття провини становить 73% проти 43% у повних сім'ях). Цей феномен є наслідком несвідомої інтернізації провини за руйнацію батьківської родини (через розлучення або втрату одного з батьків). Одночасно з цим, дефіцит почуття базової макросоціальної безпеки трансформує світосприйняття підлітків із неповних сімей: вони формують стійкий індекс ворожості, сприймаючи оточення як потенційну загрозу, та очікують критичних нападів з боку соціуму. У повних сім'ях базова потреба в безпеці

задовольняється гармонійно, тому рівень інтерперсональної підозрливості є майже вдвічі нижчим (42%).

Порівняльний аналіз поведінкових паттернів засвідчив, що підлітки з неповних родин значно частіше готові вдаватися до безпосереднього фізичного насильства (високий рівень 36% проти 21% у повних сім'ях), що зумовлено дефіцитом батьківського контролю та залученості чоловічої фігури у виховання.

Натомість показники вербальної та непрямой агресії залишаються стабільно високими в обох групах, але виконують полярні психологічні функції:

- у неповних сім'ях словесна та прихована деструкція є каналами екстерналізації (виведення назовні) накопиченої травми та хронічної образи на світ;

- у повних сім'ях вербальні та опозиційні прояви мають адаптивний характер, виступаючи інструментами вікового бунту, відстоювання особистісних кордонів та здорової сепарації від батьків.

Виявлена розбіжність між нормативною кризою пубертату в умовах повної сім'ї (яка фіксується строго на середніх рівнях роздратування й негативізму) та невротизованим характером дезадаптації в неповній сім'ї обґрунтовує необхідність розробки цільових психолого-педагогічних програм. Профілактична робота з підлітками з повних сімей має концентруватися на розвитку емоційного інтелекту та навичок безконфліктної сепарації. У роботі з підлітками з неповних сімей пріоритет зазначає глибока психокорекція аутоагресивних станів, зниження індексу ворожості, нівелювання хронічних образ та реструктуризація почуття провини.

На основі виявлених закономірностей обґрунтовано та розроблено багаторівневу програму психосоціальної підтримки та профілактики девіантної поведінки. Рекомендації інтегрують методи індивідуальної та групової психокорекції (когнітивно-поведінкова реструктуризація, арт-терапія),

спрямовані на стабілізацію Я-концепції підлітків, розвиток навичок емоційної саморегуляції та вольового самоконтролю, оптимізацію виховного потенціалу батьків, а також залучення превентивних ресурсів освітнього середовища та територіальної громади.

## СПИСОК ВИКОРИСТАНИХ ДЖЕРЕЛ

1. Анголенко В.В. Сутність, причини та наслідки девіантної поведінки неповнолітніх у контексті розвитку системи пробації в Україні. Педагогічні науки. 2017. Вип. 77. Т. 2. С. 142–148.
2. Бондарчук О. І. Психологія сім'ї: Курс лекцій. Київ: МАУП, 2001. 96 с.
3. Бочелюк В.Й. Юридична психологія. Київ : Центр учбової літератури, 2010. 336 с.
4. Варій М.Й. Психологія особистості. Київ : Центр учбової літератури, 2008. 592с.
5. Визначення схильності до адиктивної, агресивної, делінквентної поведінки (А. Орел). <https://vseosvita.ua/library/viznacenna-shilnosti-do-adiktivnoi-agresivnoi-delikventnoi-povedinki-a-n-orel-123428.html>
6. Волошина Н.В. Чинники девіантної поведінки неповнолітніх в Україні. Дитинство без насилля: суспільство, школа і сім'я на захисті прав дітей: збірник матеріалів Міжнародної науково-практичної конференції / за заг. ред. 2019 р., № 63, Т. 1. проф. О. Кікінежді. Тернопіль : Стереарт, 2014. С. 282– 284.
7. Вольнова Л. М. Профілактика девіантної поведінки підлітків: навч.-метод. посібник до спецкурсу «Психологія девіацій» для студентів спеціальності «Соціальна педагогіка» у двох частинах. Ч. II. Практична частина. 2-ге вид., перероб і доповн. К., 2016. 193 с.
8. Гоженко Д.В. Причини та наслідки девіантної поведінки підлітків. *Соціальна педагогіка: виклики XXI століття : матеріали Всеукр. студ. наук.-практ. конференції*, м. Луганськ, 4 квітня 2014 р., : в 2-х ч. Ч. 1. Луганськ : ДЗ «ЛНУ імені Тараса Шевченка», 2014. С. 27–33.
9. Гольдштейн А., Хомик В. Тренінг умінь спілкування: як допомогти проблемним підліткам [пер. з англ. В. Хомика]. Київ : Либідь, 2003. 520 с.
10. Девіантна поведінка: форми, види, причини, профілактика. [ukr.media/psihologiya/379091/](http://ukr.media/psihologiya/379091/)
11. Денисов І.Г. Біологічні чинники девіантної поведінки та профілактика їх виявлень у вихованні громадської спрямованості у підлітковому віці.

Постметодика. 2002. №7-8 (45-46). С. 207-212.

12. Кошова І.В., Кресан О.Д. Психологія девіантної поведінки : навчально-методичний посібник. Ніжин : Видавництво НДУ ім. М. Гоголя, 2021. 226 с.

13. Мацуляк Л.А. Неблагополучні сім'ї як чинник негативної соціалізації у суспільстві неповнолітніх. Збірник наукових праць КПНУ імені Івана Огієнка, Інституту психології ім. Г.С.Костюка АПН України. С.682 – 691.

14. Методика «Тест-опитувальник самоствавлення» (автори В. Столін та С. Пантелеєв). <https://studfile.net/preview/5263787/page:8/>

15. Методика Басса-Дарки «Діагностика стану агресії». <https://vseosvita.ua/library/metodika-diaagnostiki-pokaznikiv-ta-form-agresii-bassa-darki-23373.html>

16. Партико Н.В. Психологія конфліктів. Львів : Видавництво Львівської політехніки, 2019. 132 с.

17. Рекомендації з профілактики девіантної поведінки. [http://berezhanyps.blogspot.com/2015/04/blog-post\\_22.html](http://berezhanyps.blogspot.com/2015/04/blog-post_22.html)

18. Савчин М.В., Василенко Л.П. Вікова психологія. [http://univer.nuczu.edu.ua/tmp\\_metod/890/Savchin.pdf](http://univer.nuczu.edu.ua/tmp_metod/890/Savchin.pdf)

19. Седих К. В., Моргун В. Ф. Делінквентний підліток. Навчальний посібник із психопрофілактики, діагностики та корекції протиправної поведінки підлітків. 2-ге вид. Київ: Видавничий Дім «Слово», 2015. 270 с.

20. Скрипченко О. В. Вікова та педагогічна психологія. протиправної поведінки підлітків.

URL: [http://pidruchniki.com.ua/13320815/psihologiya/pidlitkoviy\\_vik#237](http://pidruchniki.com.ua/13320815/psihologiya/pidlitkoviy_vik#237)

21. Тест Схильність до залежної поведінки В.Д. Менделевича. <https://studfile.net/preview/4543173/page:4/>

22. Фіцула М.М., Парфанович І.І. Відхилення у поведінці неповнолітніх: шляхи їх попередження та подолання : навчальний посібник. Тернопіль : Навчальна книга, 2008. 432 с.

23. Христук О. Л. Психологія девіантної поведінки. Навчально-методичний посібник, Львів 2014. 114 с.

24. Чайковська О. М. Складові системи чинників девіантної поведінки підлітків // Проблеми сучасної психології. Вип. 28. Кам'янець-Подільський: Аксіома, 2015.
25. Шенкевич О. М. Девіантна поведінка як результат сімейного неблагополуччя// Наукові праці: Педагогічні науки. Т.46. Вип. 33. С.109-111.
26. Adlaf, E. M., & Ivis, F. J. (1997). Structure and relations: The influence of familial factors on adolescents substance use and delinquency. *Journal of Child & Adolescent Substance Abuse*, 5(3), 1–20. [https://doi.org/10.1300/J029v05n03\\_01](https://doi.org/10.1300/J029v05n03_01)
27. Foster, H., Nagin, D. S., Hagan, J., Angold, A., & Costello, E. J. (2010). Specifying criminogenic strains: Stress dynamics and conduct disorder trajectories. *Deviant Behavior*, 31(5), 440–475. <https://doi.org/10.1080/01639620903231340>
28. Ciampi, M. Teorie sociologiche della devianza. In *Sociologia, Rivista Quadrimestrale di Scienze Storiche e Sociali*; Gangemi Editore S.P.A.: Roma, Italy, 2017; Volume 3, pp. 1–35. ISBN 978-88-492-4990-3. [Google Scholar]
29. McIntosh, M.; Rock, P. *Deviance and Social Control*; Taylor & Francis Group: Abingdon, UK, 2018. [Google Scholar]
30. Dufur, M.J.; Hoffmann, J.P.; Braudt, D.B.; Parcel, T.L.; Spence, K.R. Examining the Effects of Family and School Social Capital on Delinquent Behavior. *Deviant Behav.* 2015, 36, 511–526. [Google Scholar] [CrossRef]
31. Liu, D.; Ksinan, A.J.; Vazsonyi, A.T. Maternal support and deviance among rural adolescents: The mediating role of self-esteem. *J. Adolesc.* 2018, 69, 62–71. [Google Scholar] [CrossRef]
32. Farrington, D.P. (1995). *The Development of Offending and Antisocial Behavior from Childhood: Key Findings from the Cambridge Study in Delinquent Development.*
33. Consequences of Parenting on Adolescent Outcomes. <https://www.mdpi.com/2075-4698/4/3/506>
34. Consequences of Parenting on Adolescent Outcomes. [https://www.researchgate.net/publication/307786647\\_Consequences\\_of\\_Parenting\\_on\\_Adolescent\\_Outcomes](https://www.researchgate.net/publication/307786647_Consequences_of_Parenting_on_Adolescent_Outcomes)

35. Growing up in Single-Parent Families and Criminal Involvement.  
<https://www.tandfonline.com/doi/full/10.1080/1068316X.2020.1774589#2b85d6ca-6520-4a3d-8e4a-aa9f2ee3f33d-b6de7b7c-de82-45a5-9538-313dd15c6659>
36. Growing up in Single-Parent Families and Criminal Involvement.  
[https://www.researchgate.net/publication/342116907\\_Growing\\_up\\_in\\_single-parent\\_families\\_and\\_the\\_criminal\\_involvement\\_of\\_adolescents\\_a\\_systematic\\_review](https://www.researchgate.net/publication/342116907_Growing_up_in_single-parent_families_and_the_criminal_involvement_of_adolescents_a_systematic_review)
37. Single-Parent Families and Adolescent Crime. Kroese, Janique; Bernasco, Wim; Liefbroer, Aart C.; Rouwendal, Jan.  
[https://research.rug.nl/files/209071749/Kroese2021\\_Article\\_Single\\_ParentFamiliesAndAdoles.pdf](https://research.rug.nl/files/209071749/Kroese2021_Article_Single_ParentFamiliesAndAdoles.pdf)
38. Growing up in single-parent families and the criminal involvement of adolescents: systematic review.  
<https://www.tandfonline.com/doi/full/10.1080/1068316X.2020.1774589#2b85d6ca-6520-4a3d-8e4a-aa9f2ee3f33d-b6de7b7c-de82-45a5-9538-313dd15c6659>
39. Influence of family structure on adolescent deviant behavior and depression: the mediation roles of parental monitoring and school connectedness. Authors: Yinmei Yang, Junfeng Jiang.  
[https://www.researchgate.net/publication/368690066\\_Influence\\_of\\_family\\_structure\\_on\\_adolescent\\_deviant\\_behavior\\_and\\_depression\\_the\\_mediation\\_roles\\_of\\_parental\\_monitoring\\_and\\_school\\_connectedness](https://www.researchgate.net/publication/368690066_Influence_of_family_structure_on_adolescent_deviant_behavior_and_depression_the_mediation_roles_of_parental_monitoring_and_school_connectedness)
40. The Influence of Family Structure on Delinquent Behavior.  
<https://journals.sagepub.com/doi/full/10.1177/1541204017727836>
41. August 2017 Youth Violence and Juvenile Justice 17(1):154120401772783.  
[https://www.researchgate.net/publication/319389267\\_The\\_Influence\\_of\\_Family\\_Structure\\_on\\_Delinquent\\_Behavior](https://www.researchgate.net/publication/319389267_The_Influence_of_Family_Structure_on_Delinquent_Behavior)
42. Psychosocial Issues of Adolescents Living with Single Parent Families. John Lalmanawma\* H. Elizabeth†.  
<http://mzuhssjournal.in/images/resources/v6n1/lalmanawma.pdf>
43. Single Mother Parenting and Adolescent Psychopathology.  
<https://www.ncbi.nlm.nih.gov/pmc/articles/PMC5226056/>

# Додатки

# ДОДАТКИ

## Додаток А

**Табл. 1.1. Теорії, які пояснюють причини виникнення девіантної поведінки особистості**

Напря́м	Теорія	Автор	Основна ідея
Біологічний	Біологічний детермінізм	Чезаре Ломброзо	Припускає, що певні особи біологічно схильні до злочинної або девіантної поведінки.
	Теорія генетичної схильності	Адріан Рейн	Припускає, що генетичні фактори можуть сприяти схильності до девіантної поведінки, наприклад, злочинності.
	Нейробіологічна теорія	Джеймс Феллон	Досліджує, як структура та функції мозку можуть відігравати роль у розвитку девіантної поведінки, зокрема імпульсивності та агресії.
	Гормональна теорія	Джеймс Даббс, Лі Елліс	Досліджують вплив гормонів (наприклад, тестостерону) на девіантну поведінку, зокрема агресивні дії та правопорушення.
Соціологічний	Теорія соціальної десертificaції	Еміль Дюркгейм	Відсутність соціальної інтеграції може вести до девіантності
	Теорія соціального навчання	Едвін Сазерленд	Девіантна поведінка засвоюється через взаємодію з іншими, особливо у близьких стосунках.

	Теорія маркування	Говард Бекер	Девіантність виникає тоді, коли суспільство називає людей девіантними, що призводить до самоздійснення пророцтв.
	Теорія соціального конфлікту	Карл Маркс	Класові розбіжності породжують девіантну поведінку
	Теорія аномії	Роберт Мертон	Відсутність соціальних можливостей може вести до девіації
Психологічний	Психоаналітична теорія	З. Фрейд	Конфлікти, властиві особистості, викликають девіацію (лібідо, інстинкт руйнування, едипів комплекс, страх кастрації тощо)
	Теорія самовизначення	Абрагам Маслоу	Невдоволеність базовими потребами може вести до девіантної поведінки
	Біхевіоризм	Д. Уотсон, Е. Толмен, Б. Скіннер	Походження девіантної поведінки відбувається через неадекватну соціальну навчання
	Гуманістичний підхід	К. Роджерс, Г. Олпорт	Девіантна поведінка виникає через неможливість самореалізуватися в сформованих умовах виховання
	Емпіричний підхід	Д. Халаган, Дж. Кауфман	Класифікують поведінкові девіації, де кожен поведінковий помітний стійкий симптом отримує свою назву
	Теорія самовизначення	Абрагам Маслоу	Невдоволеність базовими потребами може вести до девіантної поведінки