

Міністерство освіти і науки України

Луцький національний технічний університет

(повне найменування вищого навчального закладу)

Факультет архітектури, будівництва та дизайну

(повне найменування факультету)

Кафедра архітектури та дизайну

(повне найменування кафедри)

КВАЛІФІКАЦІЙНА РОБОТА
ЗА СТУПЕНЕМ ВИЩОЇ ОСВІТИ «МАГІСТР»

ДИЗАЙН-ОСОБЛИВОСТІ ПРОЄКТУВАННЯ
ІНТЕР'ЄРІВ ОФІСІВ: ЕКОЛОГІЧНИЙ ТА
ЕРГОНОМІЧНИЙ АСПЕКТИ

спеціальність 022 Дизайн

(шифр і назва спеціальності)

освітня програма «Дизайн»

(назва освітньої програми)

Виконав: здобувач вищої освіти
групи Дм - 21
МАЦКО Дмитро Олександрович

Керівник:
канд. т.н.
ЛЕЛИК Ярослав Романович

Кваліфікаційну роботу
допущено до захисту
«15» грудня 2023 р.

Гарант освітньої програми:
канд. мист., доцент
БОНДАРЧУК Юлія Сергіївна

Луцьк – 2023 рік

Луцький національний технічний університет
(повне найменування вищого навчального закладу)

Факультет архітектури, будівництва та дизайну
Кафедра архітектури та дизайну
Ступінь вищої освіти: магістр
Галузь знань: 02 «Культура та мистецтво»
Спеціальність: 022 Дизайн
Освітня програма: «Дизайн»

ЗАТВЕРДЖУЮ

Завідувач кафедри архітектури та дизайну

Оксана ПАСІЧНИК

«16» чересня 2023 року

**ЗАВДАННЯ
НА КВАЛІФІКАЦІЙНУ РОБОТУ**
на здобуття другого (магістерського) рівня вищої освіти

Мауро Дмитро Миколайович
(прізвище, ім'я, по батькові)

1. Тема кваліфікаційної роботи Дизайн - освітлення
проекування інтер'єрів офісів:
еконімічній та ергономічній основі

керівник кваліфікаційної роботи
Лещен Ярослав Романович, г.т.н.
(прізвище, ім'я, по батькові, науковий ступінь, вчене звання)

затвержені наказом вищого навчального закладу від « 17 » жовтня 2023 року № 314/01-02

2. Строк подання кваліфікаційної роботи 15 грудня 2023 року

3. Вихідні дані до кваліфікаційної роботи завдання на
дизайн - розробку

4. Зміст пояснювальної записки (перелік питань, які потрібно розробити)
Вступ, Розділ 1 "Теоретичні основи освітлення"
формування інтер'єру офісу" Розділ 2 "Технічні вимоги
технічні інтер'єрів офісів" Розділ 3
"Економіка та ергономічний аспекти розробки
стандартів офісного архітектурного проекту, Висновки, Список використаних
джерел, Додатки

5. Перелік графічного матеріалу (з точним зазначенням обов'язкових креслень)
Плани, розроблені елементами

6. Консультанти розділів кваліфікаційної роботи

Розділ	Прізвище, ініціали та посада консультанта	Підпис, дата	
		Завдання видав	Завдання прийняв
Розділ 1	Кешик І. Р.		
Розділ 2	Кешик І. Р.		
Розділ 3	Кешик І. Р.		

7. Дата видачі завдання 15 серпня 2023 р.

КАЛЕНДАРНИЙ ПЛАН

N з/п	Назва етапів науково-проектної роботи	Строк виконання етапів роботи	Примітка
1.	Розділ 1.	20.09. 2023	век.
2.	Розділ 2.	15.10. 2023	век.
3.	Розділ 3.	15.11. 2023	век.
5	Формування висновків та додатків	20.11. 2023	век.
6	Розробка проектної частини	24.11.2023	век.
7	Формування реферату	01.12.2023	век.
8	Подання пояснювальної записки на інструментальну перевірку на	07.12.2023	век.
9	Подання виконаного КР з відгуком	12.12.2023	век.
10	Подання виконаної КР на підпис декану та відповідальному секретарю ЕК	15.12.2023	век.
11	Захист кваліфікаційної роботи	21.12.2022	век.

Магістрант

Керівник кваліфікаційної роботи

Мауко Д.О

(прізвище та ініціали)

Кешик І. Р.

(прізвище та ініціали)

АНОТАЦІЯ

Мацко Д. О. Дизайн-особливості проєктування інтер'єрів офісів: екологічний та ергономічний аспекти

Кваліфікаційна робота магістра присвячена вивченню дизайн-особливостей проєктування інтер'єрів офісів загалом та виділення екологічного та ергономічного аспектів у проєктуванні робочого простору зокрема. Розглянуто основні теоретичні концепції, які стали підґрунтям для визначення інтер'єру офісу як унікального виду художнього простору. Виявлено, що проблематика формування дизайну інтер'єру офісу наразі не отримала відповідного всебічного дослідження, оскільки швидкість розвитку практики перевищує теорію.

У розділі 1 досліджено історичні передумови розвитку офісного простору проаналізовано джерельну базу та еволюціосучасного робочого середовища XX – початку XXI ст.

У розділі 2 сформовано типологію офісів; визначено фактори впливу на офісний простір, їх функціональні особливості; виділено основні підходи до класифікації офісного простору; проаналізовано типи планувальних рішень та січакні види офісних приміщень.

У розділі 3 виділено екологічний та ергономічний аспекти дизайну інтер'єру сучасного офісу; здійснено аналіз дизайну інтер'єрів офісів як особливого виду художнього простору; досліджено колористичні та стилістичні дизайну офісів та намічено перспективні напрямки розвитку дизайну офісу.

На основі результатів дослідження у розділі 4 представлено авторську розробку офісного середовища компанії ALTEK. Концепція формотворення базується на формуванні екологічного простору офісу. У художніх образах втілено особливості діяльності компанії.

Структура кваліфікаційної роботи магістра складається із вступу, 4 розділів, висновків та додатків. Обсяг роботи – 56 сторінок (без додатків), 52 позиції джерел посилання.

ANNOTATION

Dmytro Matsko. Design features of office interior design: ecological and ergonomic aspects.

The master's qualification work is devoted to the study of the design features of office interior design in general and the selection of ecological and ergonomic aspects in the design of the working space in particular. The main theoretical concepts that became the basis for defining the interior of the office as a unique type of artistic space are considered. It was found that the problem of forming the interior design of the office has not received an appropriate comprehensive study at the moment, because the speed of development of practice exceeds theory.

In chapter 1, the historical prerequisites of the development of office space were investigated, the source base and evolution of the modern working environment of the 20th - early 21st centuries were analyzed.

In section 2, a typology of offices is formed; the factors affecting the office space, their functional features are determined; the main approaches to the classification of office space are highlighted; types of planning solutions and different types of office premises are analyzed.

Chapter 3 highlights the ecological and ergonomic aspects of modern office interior design; an analysis of the design of office interiors as a special type of artistic post was carried out; the color and stylistic design of offices was researched and promising directions for the development of office design were outlined.

Based on the results of the research, chapter 4 presents the author's development of the ALTEK company's office environment. The design concept is based on the creation of an ecological office space. The features of the company's activities are embodied in artistic images.

The structure of the master's thesis consists of an introduction, 4 chapters, conclusions and appendices. The volume of work is 56 pages (without appendices), 52 positions of reference sources.

ЗМІСТ

ВСТУП	6
РОЗДІЛ 1. ТЕОРЕТИЧНІ ОСНОВИ ДОСЛІДЖЕННЯ ФОРМУВАННЯ ДИЗАЙНУ ІНТЕР'ЄРІВ ОФІСІВ	10
1.1. Історіографія та джерельна база дослідження	10
1.2. Сучасні офіси в контексті еволюції робочого простору.....	13
Висновки до розділу 1.....	16
РОЗДІЛ 2. ТИПОЛОГІЧНІ ХАРАКТЕРИСТИКИ ІНТЕР'ЄРІВ РОБОЧОГО ПРОСТОРУ	18
2.1. Фактори, що впливають на формування офісного простору.....	18
2.2. Функціональні особливості офісних приміщень.....	19
2.3. Класифікація офісного простору.....	22
2.4. Типи планувальних рішень офісів.....	23
2.5. Сучасні види офісних приміщень.....	27
Висновки до розділу 2	29
РОЗДІЛ 3. ЕКОЛОГІЧНИЙ ТА ЕРГОНОМІЧНИЙ АСПЕКТИ ДИЗАЙНУ ІНТЕР'ЄРУ СУЧАСНОГО ОФІСУ	32
3.1. Врахування ергономічних вимог у сучасних офісах.....	32
3.2. Інтер'єри офісів як особливий вид художнього простору. Поширені дизайн-концепції формування простору.....	33
3.3. Екологічні аспекти офісного дизайну.....	34
3.4. Особливості колористичних та стилістичних рішень дизайнерських офісів	36
3.5. Перспективні напрямки розвитку дизайну офісу.....	40
Висновки до розділу 3	42
РОЗДІЛ 4. ДИЗАЙН-РОЗРОБКА ОФІСНОГО СЕРЕДОВИЩА КОМПАНІЇ ALTEK	43
4.1. Складові частини об'єкта проектування.....	43
4.2. Особливості формотворення об'єкта розробки.....	43

4.2.1. Функціональне призначення розробки.....	43
4.2.2. Ергономічні вимоги.....	44
4.2.3.Композиційні особливості розробки.....	46
4.2.4. Конструктивно-технологічне забезпечення.....	46
4.2.5. Образно-стилістичне рішення середовища.....	47
4.3. Матеріали і технологія виготовлення	48
Висновки до розділу 4.....	49
ВИСНОВКИ	50
СПИСОК ВИКОРИСТАНИХ ДЖЕРЕЛ	52
ДОДАТКИ	57

ВСТУП

Актуальність теми дослідження. Протягом останніх років змінювались уявлення про роботу та офісне життя. Усе частіше у даному середовищі популярності набувають сучасні офісні платформи для роботи.

Сучасний робочий простір базується на концепції організації робочого процесу, де люди можуть працювати в креативному середовищі, де є можливим позитивний досвід співтовариства.

Розвиток офісів у світі та в Україні безпрецедентний за швидкістю і масштабом. Оскільки сучасний офіс орієнтований на людину та її потреби, то перед ним стоїть ряд завдань: ефективно вирішення робочих, психологічних, соціокультурних, художньо-естетичних та інших завдань. Позитивне і креативне середовище – це необхідність на сьогодні, так як творча і відкрита атмосфера на робочому місці буде сприяти балансу між роботою й приватним життям, посилюючи працездатність працівників.

Ініціативний розвиток даної сфери зумовлює необхідність розробки та дизайну функціонального й креативного інтер'єру, звертаючись до найкращих взірців закордонного досвіду.

У сучасному урбаністичному вітчизняному просторі представлено багато офісів, успішність яких напряму пов'язана з їх креативним дизайном інтер'єрів, що надає унікальності, відображає бренд та визначає індивідуальний стиль. Тому на даний час це є надзвичайно актуальним завданням. Це зумовлює необхідність наукового висвітлення теми дизайну сучасного офісу та окреслення шляхів вирішення дизайнерських завдань в контексті естетизації даного виду робочого простору.

Актуальність теми дослідження також полягає в необхідності окреслення основних тенденцій формування дизайну інтер'єру офісу як середовища задоволення утилітарних, естетичних та ергономічних потреб, а ще виявлення чинників, що впливають на розробку дизайну інтер'єру офісу.

Метою дослідження є визначення основних засад формування дизайну інтер'єрів офісів.

Досягнення даної мети зумовило вирішення таких **завдань**:

- дослідити стан наукової розробки теми кваліфікаційної роботи та проаналізувати джерельну базу дослідження;
- окреслити історичні передумови розвитку офісів у контексті еволюції робочого середовища;
- обґрунтувати основні тенденції та фактори формування дизайну інтер'єру офісів; виявити чинники впливу на розробку інтер'єру офісу у контексті сучасного дизайну робочого простору;
- проаналізувати функції та функційні зони організації креативного простору сучасного інтер'єру офісу;
- визначити основні типологічні групи , класифікації та види планувальних схем офісів;
- розглянути ергономічний та екологічний аспекти вирішення інтер'єрів офісів та виділити художньо-естетичний контекст у формуванні концепцій офісного простору;
- з'ясувати стилістичні та естетичні особливості дизайну інтер'єру офісу та розкрити перспективні напрямки розвитку офісного середовища.

Об'єкт дослідження – дизайн інтер'єрів офісів.

Предмет дослідження – особливості формування дизайну інтер'єрів офісів в Україні.

Методи дослідження. Дослідження базується на системному підході до вирішення завдань. Це дозволило дозволило розглядати дизайн інтер'єру офісу як цілісне явище. У дослідженні також використано дизайнерський та культурологічний підходи.

У межах прояву ціннісних характеристик робочого середовища застосовано аксіологічний та компаративний (порівняння в історичній ретроспективі етапів розвитку робочого простору), історико-культурний (розуміння закономірностей еволюції та передумов виникнення робочого простору). Під час дослідження використано соціокультурний метод, що полягає в окресленні задоволення

певних груп, субкультур та адресних запитів клієнтів різних соціальних прошарків.

Для формування класифікації офісних об'єктів використано типологічний метод; для аналізу художньо-естетичних якостей - композиційний метод, формально-стилістичний метод, а також метод мистецтвознавчого аналізу.

Наукова новизна дослідження полягає у тому, що:

Уперше:

- виявлено концептуальні особливості офісів, їх категоріальні та аксіологічні ознаки;
- окреслено історичні передумови розвитку робочого простору в контексті еволюції;
- обґрунтовано провідні тенденції формування дизайну інтер'єру офісів як середовища задоволення утилітарних та естетичних потреб;
- виявлено фактори впливу на розробку дизайну робочого простору;
- проаналізовано тенденції та закономірності формування креативного простору сучасних офісів;
- опрацьовано семантичне значення кольору в інтер'єрному дизайні офісу;
- виявлено естетико-художні та стилістичні особливості колірних рішень сучасних офісів та їх вплив на працездатність людей.

Уточнено:

- характерні стилістичні та художньо-образні риси офісів;
- поняття «дизайн середовища», «інтер'єр офісу» та «комфортність».

Поглиблено:

- класифікацію чинників, що впливають на дизайн офісного простору;
- типологію функціональних зон офісного простору.

Практичне значення кваліфікаційної роботи визначається його актуальністю, новизною й висновками кваліфікаційної роботи.

Отримані дослідження спрямовані на формування цілісного уявлення про дизайн офісу у контексті розвитку робочого середовища, що може мати практичне

значення для наукових та методичних праць на різних рівнях професійної підготовки дизайнерів.

Результати дослідження кваліфікаційної роботи можуть бути використані в якості як інформаційного та методичного матеріалу для практичної діяльності архітекторів та дизайнерів.

Структура та обсяг кваліфікаційної роботи продиктована специфікою теми, метою і завданнями дослідження. Пояснювальна записка до кваліфікаційної роботи складається зі вступу, чотирьох розділів, висновків до розділів, загальних висновків, списку використаних джерел (52 позиції) та додатків. Загальний обсяг кваліфікаційної роботи становить 70 сторінок, із них 59 сторінок основного тексту.

РОЗДІЛ 1

ТЕОРЕТИЧНІ ОСНОВИ ДОСЛІДЖЕННЯ ФОРМУВАННЯ ДИЗАЙНУ ІНТЕР'ЄРІВ ОФІСІВ

1.1. Історіографія та джерельна база дослідження

Науковий аналіз усіх чинників проектування дизайну інтер'єрів офісів вимагає опрацювання значної кількості спеціальної і наукової літератури, присвяченої дизайну інтер'єру робочого простору поч.ХХІ ст. Для комплексного дослідження теми використано матеріали із різноманітних, у яких досліджються різноманітна проблематика.

Специфіка теми кваліфікаційної роботи недостатнього висвітлена у вітчизняній та закордонній літературі; основні напрямки дослідження можна поділити на наступні:

1. культурологічні дослідження;
2. мистецтвознавчі праці вітчизняних та закордонних дослідників;
3. дослідження архітектури;
4. аспекти проектування офісів закордонних науковців.

Типологію простору для спільної діяльності на робочому місці та сприйняття працівниками середовища спільної роботи досліджують І. Хуа, В. Лофтінесс, Р. Е. Краут та К. М. Пауел [35]. І. Хуа стверджує, що «певні просторові налаштування хоча й не відповідають за створення дій чи поведінки самі, можуть полегшувати або гальмувати бажану поведінку» [20, с. 215]. У їхніх працях досліджувалась нова культура офісу, вони аналізували поведінкову мотивацію людини.

Концепції організації офісного простору та особливості сучасних офісів аналізувала О. Ковальчук у статті «Сучасні концепції організації офісного простору» [18]. Авторка виокремлює принципи організації офісних об'єктів і робочого простору як інструменти ефективного бізнесу [18, с. 144].

Формування архітектури різних громадських будівель різного типу, в тому числі й офісів, досліджує С. Лінда у праці «Архітектурне проектування громадських будівель і споруд» [14].

Стаття Ж. Вішер «Space Meet Status: Designing Workplace Performance» присвячена дослідженню соціальних просторів, особливостей людської взаємодії із середовищем робочого простору [52]. Проаналізовано тут також психологію людини на робочому місці, типи соціальної поведінки, які виникають на робочих місцях.

К. Спінуззі у публікації «Working alone together coworking as emergent collaborative activity» [48] досліджує офіс, виділяючи види робочої діяльності нового покоління.

У контексті теми кваліфікаційної роботи увага приділена працям закордонних дослідників, дослідження яких пов'язане із проблемою формування дизайну інтер'єру офісу. Більшість закордонної наукової літератури вказує на соціальний контекст досліджень офісного простору. З точки зору взаємозв'язку між соціальним контекстом неархітектурних рішень та наповнення простору є монографія К. Гібберта, Т. Кімбла та Дж. Вайт «Forecasting Coworking: Architectural Strategies for your Coworking Space» [46]. У цій роботі автори пропонують рішення для створення «продуманого, приємного та ефективного простору для коворкінгу, що сприятиме творчим процесам» [44, с. 399].

А. Бернхардт у дослідженні «Атмосфера коворкінг-простору роботи та спільноти. Про взаємодію підпорядкованих просторів та погляду на колег як на суб'єктів, які діють у просторі» («Coworking-Space-Atmosphären der Arbeit und Gemeinschaft. Zum Zusammenspiel von kuratierten Räumen und der Sicht der Coworkenden als raumhandelnde Subjekte») серед іншого зосереджує увагу на естетиці робочого простору коворкінг-центру [40].

Питання ергономічного дизайну робочих місць у коворкінгах досліджує С. Робельські, Дж. Де Джонс, В. Харт та С. Маш у науковій статті «Аналіз ергономічних характеристик робочого місця в коворкінгах» («Analyse

ergonomischer Arbeitsplatzmerkmale in Coworking Spaces Analysis of ergonomic workplace characteristics in coworking spaces») [12].

Досить предметно проблематику дизайну коворкінг-простору аналізує К. Кінугаса-Цуй у монографії «Дизайн спільного робочого простору» («Co-Working Space Design») [16].

Останнім часом аспекти проблематики робочого простору ставали предметом досліджень й вітчизняних вчених різного спрямування. Наприклад, О. Поліщук у своїй праці розглядає робочий простір в контексті освітньої діяльності студента [35]. В. Маліков у статті «Заснування і розвиток креативних просторів для мотивації молодих учених в Україні» [25] також піднімає питання функціонування креативного простору для творчої діяльності молодих учених і студентів.

Н. Янченко, І. Головка-Марченко, А. Тихомирова та М. Ярець досліджували підвищення ефективності робочого потенціалу в колективному просторі [30].

Дослідженню особливостей дизайну інтер'єрів сучасних офісів присвячене дослідження О. Шмельової, О. Сафронова, Т. Булгакова та М. Синицької [36], де здійснена класифікація та типологія.

Джерельною базою дослідження кваліфікаційної роботи стали наукові праці (автореферати дисертацій, збірки статей, монографії, матеріали конференцій тощо); фахові періодичні видання, де висвітлюються події сучасного дизайну; інформаційні інтернет-портали.

Для вирішення поставлених у кваліфікаційній роботі завдань дизайн інтер'єру офісу також розглядаємо в контексті синтезу мистецтв, спираючись на дослідження, сполучні з вивченням дизайну. Серед таких досліджень – праці українських науковців: В. Свірко, О. Бойчука, В. Голобородька, А. Рубцова, О. Кардаша та О. Чемакіної. У їхніх працях аналізується сучасний стан і розвиток напрямків дизайну; розглядається процес становлення вітчизняного дизайну в Україні у контексті соціокультурних, євроінтеграційних та економічних процесів;

Гармонізацію людини, природи й суспільства аналізували С. Мигаль, І. Дида та Т. Казанцева у праці «Біоніка в дизайні просторово-предметного середовища» [26] та ін.

Окрему групу відчизняних досліджень також складають словниково-довідникові видання (В. Мовчан «Глумачний словник-довідник з основ дизайну» [28]). Цікавими та вагомими для роботи стали дослідження дисертаційної роботи І. Бойка («Особливості проектування предметно-просторового середовища офісних приміщень») [5].

Під час досліджень особливу увагу приділено особливостям зорового сприйняття кольору, світлокольорових явищ природи, кольорових асоціацій, що виникають у робочому просторі офісів. Серед вітчизняних вчених дані питання висвітлювались у наукових публікаціях Н. Ігнат'євої, І. Бондаренко, В. Ковальського та Г. Лисій [17], І. Кузнєцової та Г. Шепеля [15].

Важливим джерелом теоретичної інформації про специфіку організації робочих просторів стали роботи закордонних дослідників: Благоева Б., Костаса Дж. та Карремана Д., ДеГузман Г. та Танга А, Гонсалес-Серрано М. та Калаб'є Ф.

Також за метою виявлення специфіки формування дизайну інтер'єрів офісних приміщень й визначення характерних тенденцій розвитку вітчизняного дизайну розглядалися проекти закордонних й українських дизайнерів інтер'єру офісу на інтернет-платформах. Джерелами досліджуваної теми стали популярні інтернет-видання з дизайну інтер'єру «The Village», онлайн-видання для професіоналів індустрії коворкінг «Coworking Insights», де публікуються тенденції дизайну інтер'єру офісів

Різноманітна джерельна база дослідження дозволяє провести комплексний аналіз дизайну інтер'єрів офісів, виявивши засади їх формування та окресливши тенденції.

1.2. Сучасні офіси в контексті еволюції робочого простору

Дослідники наголошують, що походження офісу важко визначити. Перші зареєстровані будівлі, призначені для офісного використання, були засновані в

Італії епохи Відродження. Н. Певснер у «Історії типів будівель» стверджує, що Палаццо Веккіо, завершений у 1314 р., більше не містив ділянки для ринку, що зазвичай було типовим для будинків ратуші[52, с. 62].

Канторські кабінети Медічі XV ст. були одними з перших офісів. Приблизно в той же час архітектор Франческо ді Горджіо розробив плани одного з найперших офісних комплексів на міській площі в Італії, «casa della repubblica». Окрім того, Уффіці, до розміщення колекції мистецтва Медічі, спочатку призначався для офісних приміщень флорентійської адміністрації у 1560 р. І хоча у такому вигляді це проіснувало лише чотирнадцять років, його назва насправді означає «офіс» [43, с. 82]. Більшість державних практик до XVIII ст. були об'єднані в єдиній будівлі, але Уффіці, побудований виключно як офісна будівля, був винятком із цього [45, с. 89]. Значну популярність окремі офісні будівлі отримали лише у XVIII–XIX ст. У XVIII ст. з'являються канторські приміщеннями у банках.

Еволюція сучасних офісних приміщень пов'язана і з розвитком капіталізму, канторської діяльності, що його обслуговує. Від просторих канторських приміщень в 20-25 м² на людину у кін. XIX століття до 2,5-3 м² у сер. XX ст. і «щурячих нір» – кьюбіклів у наш час. Біржі стали першими «офісами» у XVI ст. Для них було характерно чітка комбінована планувальна структура з «архітектурними надмірностями» – центральний зальний простір, оточений галереями. Функціональне зонування тогочасних офісів було наступним: на першому поверсі – торгові лавки, а на другому – біржові зали й кабінети маклерів. Тогочасні біржі були не тільки офісами, а й виконували громадське призначення. На одного працівника біржі припадало по 20-30 м². До половини площі були виділені під зони зберігання (бібліотеки, сейфи, архіви).

Канторські приміщення для банківських клерків до XIX століття були такими ж просторими, як і біржі (20 м² на людину). Це було обумовлено тим, що для роботи службовця потрібні були тиша і спокій (оскільки робота була з підрахунками), також потрібна була площа для зустрічей з багатими клієнтами.

Просторі офісні приміщення в банках зникають з появою масового клієнтського обслуговування. Ліквідується й кабінетна структура. Їй на заміну приходить «загальний простір», що дозволяв наглядати за клерками.

У кінці XIX ст. виникає прообраз сучасного офісного простору. Його появи передувала пожежа у Чикаго у 1871 р. Після цієї події у будівництві багатоповерхових будинків почали використовувати металевий каркас. Нова тенденція поклала основу «Чиказької школи» у історії архітектури. У XIX ст. конструкція та форма об'єдналися в єдине ціле. З розвитком хмарочосів і ділових центрів архітектора Саллівена, винайденням пасажирського ліфта відбулись і різкі зміни в американському капіталізмі. Покращення таких матеріалів як залізо, сталь, вдосконалення освітлення та вентиляції відбилося й на архітектурі, вплинувши на проектування сучасного робочого місця. Основою були раціоналізм і практицизм.

Офісні конструкції з Чикаго поширилися по світу. Особливостями їх були обмежені робочі умови. Причиною цьому слугувала поширена на той час «Наука про інтенсифікацію праці» Тейлора. Вважалося, що в обмежений простір сприяє виробленню «командного духу».

З 1920-х р.р. 2-5 м² офісного простору на людину стає нормою в Європі та США. Скоротити площу для роботи конторських працівників дозволив винахід Роберта Пропста у 1960 році - «кьюбікл», який вперше з'явився в американській компанії Intel. Метою кьюбікла стало забезпечення конфіденційності працівника, займаючи мінімальний простір офісу. Він складається з модульних елементів, які можна організувати залежно від дизайну у різні форми з допомогою скріплень. Поява кьюбікладозволила розділити величезний простір офісу на «кубікли».

Система офісів у розвиненому світі принципово не змінилася. Що правда, на Заході відбулось підвищення мінімальних норм площ робочих місць: до 10-12 м² у Європі, до 8-10 м² у США. В Україні продовжують існувати застарілі радянські норми мін. площі на офісного працівника –3-5 м² на людину, а іноді і менше – 1-2 м² на людину.

Попри це, на зміну технократичному мисленню XX століття, приходять актуальна екологічна свідомість. Все частіше зараз набувають поширення зелені офіси. Перший Зелений офіс було створено в Маастрихтському університеті в 2010 році як студентський відділ сталого розвитку закладу. Відтоді модель поширилася на понад 50 вищих навчальних закладів у різних країнах, переважно в Європі. Він особливо популярний у Нідерландах, де більшість університетів створили Зелений офіс. Модель активно поширюється соціальним бізнесом Green Office Movement (раніше відомим як rootAbility) і є у вільному доступі за ліцензією Creative Commons . Модель відрізняється від інших підходів управління сталим розвитком, оскільки дозволяє активно сприяти зусиллям щодо сталого розвитку.

Початок XXI ст. ознаменував новий етап у розвитку дизайнуофісів – наразі він ефективно вирішує масштабні соціальні завдання, максимально орієнтуючись на працівника та його потреби. У 2005 р. у Сан-Франциско фрилансерами, за ініціативою Б. Ньюберга орендовано приміщення в офісній будівлі, куплено техніку спільного користування, щоб поєднати позитивні характеристики офісної праці і фрилансу; відкрито було простір «Nat Factory». Схема організації робочих місць була новаторська (на спільному просторі офісу паралельно пробуває чітка кількість фрилансерів та стартап-команд) [20, с. 43]. Невдовзі подібна концепція популяризувалася у багатьох країнах світу як «коворкінг» (від слова «co-working» – «спільно працюючі»). На думку дослідників, поширенню коворкінгів у світі сприяла глобальна криза [20, с. 50]. Коворкінги виникли як феномен економіки сучасного споживання та із розвитком сучасних технологій.

Висновки до розділу 1

Опираючись на вивчення та аналіз спеціалізованої наукової літератури, систематизовано дослідний матеріал та виявлено, що найпоширенішими є дослідження архітектури, мистецтвознавчі дослідження та культурологічні. В процесі дослідження використано літературну базу зі сфери культурології, мистецтвознавства, архітектури, та практичні напрацювання закордонних

дизайнерів. Типологію офісів досліджували такі дослідники: І. Хуа, В. Лофтінесс, Р. Е. Краут та К. М. Пауел. О. Ковальчук аналізувала концепції організації офісного простору та особливості сучасних офісів. С. Лінда досліджувала формування архітектури різних громадських будівель різного типу, в тому числі й офісів. С. Робельські, Дж. Де Джонс, В. Харт та С. Маш досліджували питання ергономічного дизайну робочих місць у офісах. О. Шмельова, О. Сафронов, Т. Булгаков та М. Синицька досліджували особливості дизайну інтер'єрів сучасних офісів.

Початок еволюції офісних приміщень починається ще в Італії, з епохи Відродження. Одним із перших офісів були конторські кабінети купецької родини Медічі. Розвиток сучасних офісів припадає на кінець XIX століття, зокрема з активізацією перших бірж та конторських приміщень клерків у Сполучених Штатах Америки. Також еволюція офісних приміщень прямує від просторих офісів до кабінетної системи. Розвиток капіталістичного суспільства також посприяв еволюційним змінам офісного приміщення. А також розвиток хмарочосів, використання нових матеріалів у будівництві. У Європі відбувалося скорочення офісного простору з розрахунку 2-3 м² на людину. Зміна технократичного мислення XX ст. на екологічну свідомість посприяли виникненню екодизайну, який теж вплинув на розвиток дизайну офісних приміщень. Виникла нова модель зеленого офісу, яка дуже популяризується у Європі та світі.

У XXI столітті розвиток офісного приміщення та дизайн підходи до його організації відображають орієнтування на працівника та його потреби. Для вирішення потреб сучасної організації робочого простору приходять зелений офіс, який був створений в 2010 році, а також сучасні види офісного простору такі як *networking* та коворкінг-центри. У зв'язку із розвитком інноваційних технологій та технічного прогресу еволюція офісних приміщень не завершується, а офіс видозмінюється та втрачає архаїчні підходи, еволюціонуючи у нові форми робочого простору.

РОЗДІЛ 2

КОВОРКІНГ У КОНТЕКСТІ ЕВОЛЮЦІЇ РОБОЧОГО ПРОСТОРУ: ГЕНЕЗА, ХУДОЖНІ ПРИЙОМИ ТА ТЕХНОЛОГІЧНІ ЗАСОБИ ДИЗАЙНУ ІНТЕР'ЄРУ

2.1. Фактори, що впливають на формування офісного простору

На основі аналізу фізичних характеристик офісів виявлено, що найважливішими факторами, що впливають на задоволення працівників офісів, є: розташування; зовнішній вигляд та розділення офісу; оформлення офісу; послуги; ізольовані кімнати; офісний відпочинок; інформаційно-комунікаційні технології та обладнання; конфіденційність та офісний клімат [35, с. 465].

До факторів, сукупність яких визначає особливості формування офісних об'єктів, належать містобудівні фактори, пов'язані з розташування офісів у місті, внутрішні фактори (правила організації фірми та специфіка діяльності).

Серед містобудівних факторів виділяємо:

- розташування офісу у планувальній структурі міста (наприклад, центральний район чи околицяміста); найпрестижніші офіси розміщені в центрі міста («Креативний простір Гулівер», «Платформа Леонардо», «Креативний простір Сенатор», «Креативний простір Арсенал» у Києві, «Frontalle Anticafe» та «Рівень» у Харкові, «Z-One Hub», «Коммуна» у Львові);

- розташування у функціональній структурі міста: на території промислових зон, складських чи ділових (у бізнес-центрах), на території з багато-функційною забудовою;

- розмір території офісів (великі, середні, малі локації);

- природний ландшафт (благоустрій територій, природне оточення);

Ми виділили також внутрішні фактори, що відображають правила організації офісів та специфіку їх діяльності. сюди відносимо наступні:

- класифікації офісних будівель (класи А, В чи С);

- розміри компаній-власників чи компаній-орендаторів (наприклад, одною із відомих мереж креативних просторів України є «Creative State», що

пропонує п'ять локацій у Києві: «Creative State of Arsenal», «Creative State Senator», «Creative State of Arsenal 2», «Creative State Dnipro», «Creative State Gulliver») [24].

- напрям діяльності фірми.

До факторів, що впливають на дизайн офісів відносимо:

- місце розташування офісу (значна кількість розташовані в центрі міста, де активний транспортний рух;
- організація зон офісного простору (наприклад, центральне розташування лаунжу забезпечує доступність для імпровізованих розмов і відпочинку.

2.2. Функціональні особливості офісних приміщень

Суттєва роль під час проектування сучасних офісних приміщень відводиться відкритості та багатофункціональності. Робоче середовище в офісних об'єктах, дотримуючись принципу багатофункціональності, забезпечує просторову рівноправність співробітників, збереження здоров'я, безпеку і комфорт, умови для індивідуальної роботи, розвитку нових ідей.

Це забезпечує вільний розвиток ділового середовища, сприяє взаємодіям інформаційній та соціальній сферах. Офісні об'єкти початку ХХІ ст. – якісно нове середовище, що поєднує безліч функцій, серед яких ділова (зокрема дослідницька); функція культурно-побутового обслуговування; освітня; функція відпочинку, а часом і проживання.

Досліджуючи офісні об'єкти, було виявлено та систематизовано наступні найпоширеніші функції:

- робоча функція – основна функція інтер'єру офісу. Офіс є місцем, де працюють робітники, генерують ідеї, приймають клієнтів. Усі меблі та обладнання призначене для цього: столи, дивани, крісла тощо. Дана функція забезпечується безпосередньо робочими місцями працівників, а також зоною рісепшн, кімнатою для нарад та презентацій, де відбувається прийом людей і їх

спілкування. Для нарад, переговорів та індивідуальної роботи керівника – кабінет директора.

- відпочинкова функція полягає у створенні спеціальних зон для відпочинку, релаксу, спілкування працівників між собою, для переключення уваги персоналу. Саме це може стимулювати їх творчу діяльність креативність та підвищувати працездатність.

- соціокультурна функція відіграє на сьогодні важливу функцію оскільки на даний час діє дуже багато різноманітних компаній різноманітних офісів та відкриваються нові тому важливо бути в тренді відповідати смакам та моді.

- пізнавально-комунікативна. Дана функція виражається не лише в елементах інтер'єру офісу Але і в в логотипі у відношенні до клієнтів в організації роботи команди. Відвідувачі та потенційні клієнти дизайн-студії «JWT» пізнають різні технології та матеріали, що використані під час декорування офісного приміщення. Дизайн офісу «Greenhouse by OpenAD» та офісу «Всесвітнього фонду дикої природи» спрямовані на створення атмосфери подання з природою, природної атмосфери затишку і комфорту.

- знаково-символічна – проявляється через втілення ідей формотворення об'єкту. Наприклад, імітація гірського ландшафту є символами екологічного напрямку в дизайні інтер'єрів.

Площа офісу ділиться на функціональні зони залежно від структури компанії, для цього використовують стаціонарні або мобільні офісні перегородки. Такий дизайн офісу є найбільш відповідним з точки зору управлінського менеджменту, відповідним новим формам управління. Крім того, тут значно розширюються можливості внутрішньої координації і комунікації, економії простору зважаючи на відсутність дверей і стаціонарних стін. Виділяють наступні функціональні зони офісних приміщень:

- Прийняття клієнтів (рісепшн-зона);
- Зберігання предметів;
- Професійної діяльності (робочі місця);
- Спілкування та нарад;

- Відпочинку;
- Перегляду презентацій та зустрічей.

Єдиний простір офісів умовно можна поділити на окремі внутрішні зони:

- безпосередньо робочий простір (тиха зона для роботи);
- meeting простір (зона подій і різноманітних заходів);
- конференц-зал (зона перемовин);
- відпочинковий простір (зона відпочинку, сюди також відноситься зона харчування в офісі (кухня).

У робочих зонах відбуваються контакти працівників між собою, з клієнтами чи партнерами. Тому сутність діяльності в такому середовищі можна оцінити як колективну. Таким чином, офіс виконує функції прийому, очікування, роботи, відпочинку. У переважній більшості офісних приміщень, обраних для аналізу («Greenhouse by OpenAD», «Всесвітнього фонду дикої природи», «JWT» та ін.), створюються комфортні умови для роботи та відпочинку працівників. Системно-функційний аналіз середовища продемонстрував, що переважна більшість офісів містять зони чи окремі приміщення для роботи офісних працівників та містять зони ресепшн. Однак аналіз показав, що не у всіх інтер'єрах офісів присутні зони для відпочинку працівників.

Науковці стверджують, що ефективність праці залежить від наявності чи відсутності відпочинку протягом робочого дня. Даний факт підтверджує експеримент вчених із Нью-Йорка: добровольців попросили розв'язати певний перелік завдань та запам'ятати інформацію (цифри та картинки). Після цього половина «піддослідних» продовжила займатися (читати чи писати), а решта – відпочивали кілька хвилин. Через певний час науковці попросили людей згадати інформацію. Найкраще відтворити інформацію вдалось тим, хто відпочив. Адже під час відпочинку головний мозок перекидає короточасну пам'ять у довготривалу. Під час сну відбувається те ж саме. Фахівці запевнили, що робота буде найефективнішою, коли частіше відпочивати. Багато провідних західних компаній вже використовують цей факт.

Найдемократичнішою у цьому плані є відома на увесь світ компанія Google. У офісах Google є спальні місця, гамаки, атракціони, місця для катання на самокатах тощо. Це сприяє відпочинку працівників, щоб плідно попрацювати в майбутньому.

2.3. Класифікація офісного простору

Завдяки новітнім технологіям та вільному доступу до інтернету, відбувся розділ робочих місць на *постійні та тимчасові*. У науковому дискурсі популярною є типологія, де виділяють наступні типи робочого простору, що базується на моделях бізнесу та рівні доступу користувачів (Табл. Б.1):

- державні (безкоштовні робочі простори, наприклад, бібліотеки);
- інкубатори (офісні приміщення, які зосереджені в підприємстві);
- студії (офіси, де організація орендує офісний простір) [44, с. 344];
- треті місця (місця громадського призначення, які пропонують простір як робочий за умови покупки послуги (кафе)).

Для сучасного офісу характерні спільні цінності такі як відкритість, доступність і співпраця. В сучасних офісах створюється сприятлива атмосфера, яка полягає у взаємодії між співробітниками та кооперації з іншими колегами.

Багато вітчизняних дослідників (О. Шмельова, О. Сафронов, Т. Булгаков та М. Синицька), розрізняють робочий простір, виділяючи його наступну типологію :

- за типом організації робочого простору й за планувальною структурою (офіс-студію, міні-офіс, коворкінг) (Табл. Б.2);
- за соціальними групами (чоловічі, студентські, жіночі тощо) (Табл. Б.4);
- за атмосферою, яка панує на робочому місці (формальна/робоча атмосфера, неформальна/креативна атмосфера) (Табл. Б.3);
- за орієнтацією на конкретний вид діяльності або за спеціалізацією (бізнес-коворкінги, творчі, інженерні, виробничі робочі простори та ін.);

– за професійним скеруванням (для дизайнерів, письменників, програмістів тощо) [13, с. 121–122].

Офісні приміщення поділяються також на:

- приватні офіси для індивідуальної та для командної роботи (до 25 осіб), обладнані всім необхідним;
- офіси люкс (призначені для командної роботи (від 30 осіб)), вирізняються персоналізованим дизайном;
- бізнес-люкс (двоповерхові простори, призначені для керівників компаній, топ-менеджерів, та для студійної роботи).

Дизайн середовища робочого простору офісу є комплексною роботою для дизайнера, оскільки має враховувати естетичний, ергономічний та стилістичний аспект роботи.

2.4. Типи планувальних рішень офісів

Планування офісу тісно пов'язане з діяльністю фірми та її концепцією. Комфортабельність планування залежить від гігієнічних, функційних, психологічних, естетичних показників. Однак базовим критерієм комфорту є функціональні особливості простору. Розмір приміщення офісу впливає на його об'ємно-планувальну структуру. Об'ємно-планувальна структура сучасного офісу проектується із врахуванням функціональної організаційної структури.

Планувальні схеми сучасних офісів представлені кількома варіантами:

- класична «закрита» планувальна схема (коридорно-кабінетна система) (Рис. А.6);
- відкрита планувальна схема (Open Space) (Рис. А. 25 (а,б));
- комбінована планувальна схема (зони індивідуальної та командної роботи, можливість трансформації, гнучкість, економічність) (Рис. А.9).

На сьогодні прийнято виділяти 2 найпоширеніші типи планування офісу: закритий (полягає в організації кабінетно-коридорної системи робочих місць) і Open Space (необмежений чи відкритий простір). Кабінетно-коридорна система планування була характерна для усіх держустанов. Зараз теж можна побачити

довгі коридори, вздовж яких розміщені двері, за якими – окремі кабінети чи відділи. Подібна планувальна структура підходить для компаній з лінійно-функційною організаційною структурою. Тип Open Space втілює ідею демократичності. При цьому офіс розміщений на великій площі, що не розділена перегородками. Працівники та керівники перебувають в одному робочому просторі, робочі місця відділяються мобільними перегородками, робочі відділи об'єднуються у функціональні зони (Табл. Б.5). Open space – така організація робочих місць, що передбачає спільний відкритий простір з робочими місцями, а не окремі кабінети. Ця зона включає:

- вестибюль, у якому розміщують стіл (стійку) для прийому гостей, зону очікування («Creative Quarter» (Рис. А. 11; А. 12));
- вільний стіл (shared desk) являє собою робоче місце, де можуть працювати усі працівники в будь-який час;
- резервний стіл (hot desk) - це робочий простір із повноцінним робочим столом, який треба попередньо бронювати; не закріплений за резидентом;
- стоячі місця для швидкої роботи.

В офісі фірми «Platforma» представлено декілька видів розташування: приватний офіс та лаунж, open space, приватні офіси, сім кімнат для нарад, , а також кухня та душові (Рис. А. 22).

Відкритий простір зменшує відстань між керівником і підлеглим, сприяє координації різних підрозділів, заощаджуючи площу. Система Open Space властива офісам США, Японії, Європи та ін. країн. Кабінетно-коридорна система – традиційна для більшості українських закладів. До цієї системи звикли як керівники радянської доби. Це типове відображення класичного менеджменту, лінійно-функційної організаційної структури, з традиційними методами керування, устроєм, розподілом обов'язків тощо. Ієрархічність влади підкреслюються контрастом в оформленні кабінетів.

Кабінетна система формування офісу дозволяє працювати не відволікаючись, поглинає шум, а також дозволяє зосередитися на виконанні конкретних завдань працівниками. Однак ізольованість кожного працівника

мінімізує його обізнаність його обізнаність про ній навколишнє середовище а також мінімізує його контакти із співробітниками. а для виконання колективних завдань - це дуже негативний фактор, який може вплинути і на результат роботи. При цьому втрачається звичайно можливість співпраці між членами команди та відсутній командний дух. Тому, наприклад, компанія Apple вирішила відмовитись від кабінетів та відійти від типового планування.

Невеликі приватні офіси можуть являти собою:

- focus room (кімнату для 1 відвідувача) - для роботи з підвищеною концентрацією уваги; фіксується за резидентом і вмебльовується до робочих потреб;
- класичний кабінет - кабінет традиційного типу, що розрахований на різну кількість працівників; облаштований комп'ютерою технікою, столами та ін. традиційними офісними меблями.

Meeting room представлена в кількох варіантах:

- класичний: стіл великий, багато стільців (Рис. А. 17); як кімната для швидких перемовин (stand-up meeting), де відсутні сидячі місця;
- телефонна зона (phone boot) – місце для проведення вебінарів, конференцій або перемовин.

Дослідження показали, що користувачі надають перевагу офісному простору, де поєднуються відкриті і закриті простори для різних видів діяльності, оскільки робоче середовище із надто відкритим плануванням може створити проблеми з конфіденційністю, шумом та концентрацією уваги [33, с. 536].

Відкритий план і гнучкість були ключовим фактором, який існував протягом усіх змін на робочому місці. Відкрите планування надало можливості для зміщення робочого місця, дозволяючи простору бути гнучким для різноманітних концепцій планування та інтеграції інновацій різних технологій. Сучасні технології стали фактором впливу, який змінив робоче місце та спосіб життя працівників. Це забезпечило нові робочі місця і стало каталізатором виникнення нових стилів роботи та інноваційних приміщень. Зміни є прогресивними, формують нові режими роботи.

У плануванні робочого місця офісу введено нову стратегічну концепцію із назвою *Burolandschaft* (в перекладі з німецької - «офісний ландшафт»). *Burolandschaft* був розроблений німецькою дизайнерською групою Quickborner [10, с. 115]. У Європі застосовується стратегія альтернативного планування, що порушує концепцію лінійного компоновання столу. Таке планування забезпечує органічну структуру, яка викликає взаємодію між користувачами для просування інновацій на робочому місці.

При *лінійному плануванні* офіси також можуть бути розташовані по периметру. Органічне розташування дозволяє створити власний маршрут всього робочого місця для користувачів. Концепція подібного планування була поширена у Швеції та США. Її використовувала видавнича компанія Bertelsmann та команда Quickborner.

Іншою концепцією була *система відкритого компоновання*. Для цього могли використовуватись реконфігуровані панелі, які змінюються, коли необхідна конфіденційність - «Action Office», запропонована ще в 1968 р. Р. Пропстом.

Проблема із акустикою в офісах існувала завжди. Відтак розробка нових концепцій планування мала вирішувати проблему з рівнем шуму на робочому місці.

Однак розширення можливостей комп'ютерів ноутбуків та мобільних телефонів дозволяють формувати інший тип офісу який відрізняється від традиційних. Це так званий віртуальний офіс. Ноутбуки смартфони та інтернет дозволяють працювати віддалено або вдома в кав'ярні чи в іншій країні. Тому все частіше створюється простір де люди не прив'язані до робочого місця. на даний процес також вплинули і процеси глобалізації можливість роботи за кордоном, на фрілансі. Можливість віддаленої роботи, а також дистанційна робота яка стала уже нормою під час пандемії та військового стану створила необхідність розглядати домашнє середовище як ще один тип офісного приміщення концепція дистанційної роботи дозволяє віддалено працювати у власному комфортному житловому середовищі. При цьому така гнучкість офісного середовища також не сприяє формуванню єдиної атмосфери офісу та зв'язків між співробітниками та

створенню єдиного колективу. Хоча ефективність такої роботи та кількість затраченого часу який робітник витрачає на доїзд до робочого місця додає такому типу офісу лише переваг. Однією із суттєвих переваг такого типу офісу є можливість розширення демографічної групи працівників до Міжнародного рівня хоча командна робота у такому офісі не буде ефективною.

2.5. Сучасні види офісних приміщень

Сучасний рівень розвитку комунікаційних і віртуальних технологій посприяв формуванню та поширенню нових типологічних форм просторової взаємодії ділової та житлової функцій. Стандартом роботи залишається традиційний офіс фірми.

Типовий сучасний офіс може поєднувати *неформальний та креативний (безпосередньо робочий)* простори з елементами робочого простору. У якості неформальних просторів/обладнання можуть виступати кавові куточки, кухні, кімната для переговорів, лаунж-зона та ін.

Лаунж-зона, яка традиційно асоціюється із приємним дозвіллям та спілкуванням, може використовуватися як для відпочинку, так і для проведення ділових зустрічей у неформальній обстановці.

Лобі, трендом якого є «місце для відпочинку та роботи», є своєрідним «коворкінгом у коворкінгу» – зазвичай у ньому є як окремі столики для проведення ділових зустрічей, так і великі загальні столи, щоб відвідувачі могли з однаковим успіхом працювати над презентацією або новим проектом, проводити перемовини за кавою та ін. Як і всі приміщення коворкінг-центру, лобі оснащений високошвидкісним інтернетом. На кухнях і в кав'ярнях також відбуваються соціальні контакти, які сприяють майбутній спільній роботі, бо там відбувається передача інформації та творчий розвиток ідей.

Значну частину свого часу людина проводить у робочому процесі, тому від того, наскільки якісним будуть періоди відпочинку, залежить продуктивність результату. Кімната для відпочинку зазвичай поділяється на місце для розваг та зону пасивного відпочинку.

Зони активного та пасивного відпочинку виступають яскравими плямами проєкту дизайну коворкінг-центру – такий простір виконується в яскравих колірних поєднаннях з експериментальними матеріалами та оригінальним декоруванням. Метою дизайнера є створення атмосфери для зближення та заспокоєння, щоб в ігровій обстановці зав'язати стосунки для можливого співробітництва. Місце для розваг зазвичай включає місце для гри в настільний теніс, настільний футбол або більярд, а також невід'ємною частиною сучасного дизайну зони активного відпочинку є місця для гри на PlayStation або Xbox.

Так, наприклад, на території найбільшого київського коворкінг-центру – триповерхового «The Space» площею понад 5500 м² у Дарниці – створено спеціальний ігровий бар з аерохокеєм, танцювальними та іншими атракціонами, а також PlayStation.

Зони пасивного відпочинку являють собою місце повного релаксу – типовим дизайнерським рішенням є зручні м'які меблі (наприклад, крісла-мішки), мотиваційні цитати на стінах та можливість кожному відвідувачу слухати улюблену музику через навушники.

Наприклад, у «Коворкінг Платформа Арт-Завод» є дзен-кімната, в якій резиденти можуть перепочити, поспати або просто зібратися з думками в повній тиші (Рис. А. 20).

Кухня – це соціальна можливість, що заохочує взаємодію між резидентами, відповідно дизайнерами попередньо враховуються всі можливості посилення комунікативної функції інтер'єру. Так, наприклад, типовим для вітчизняних коворкінг-центрів є умеблювання кухні не лише круглими столиками зі зручними стільцями та барною стійкою (Рис. А. 21), а й невеликими диванами та кріслами (Рис. А. 22).

Робочий простір вимагає створення креативного середовища, що організоване з метою стимулювання творчого саморозвитку людей, які в ньому працюють.

Поняття «креативне середовище» є досить суперечливим. Під час доби Просвітництва під терміном «середовище» мались на увазі матеріальні і духовні

умови існування та діяльності людини. За теорією А. Маслоу, найвищим рівнем потреб людини є «потреба в реалізації цілей, , розвиток власної особистості». Дана теорія точно відображає ідею креативного середовища. Також поняття «креативність» можна розуміти як здатність до творчості й відповідний рівень творчої обдарованості [51].

Сучасне трактування терміну «креативне середовище» характеризується новим форматом для творчості 21 століття, що базується на потребах людини в самореалізації.

У контексті дизайну офісу поняття креативного середовища набуває антропоцентричного підходу. Провідні інноваційні рішення дизайну інтер'єру офісу опираються потреби людини, її психо-емоційний стан та комфорт в роботі й відпочинку.

Інформаційно-комунікаційні технології сприяють гнучкості й гібридизації робочого простору. В результаті цих процесів, робочим простором стають ресторани, кафе, бібліотеки, готелі, зали очікування аеропорту. Мобільність інформаційних технологій змінила робоче середовище. Офісні працівники стали «мобільними працівниками» [12, с. 61]. Зникають кордони, що визначають, де і коли працювати. У результаті змін були розроблені інновації офісного простору як коворкінг чи кочова робота – форма гнучкого робочого графіка.

Коворкінг є альтернативою *домашньому офісу* та *традиційному офісу*. Він є концепцією «третього місця» - мостом між домом та офісом компанії [16, с. 6].

Коворкінг, домашній офіс та традиційна офісна робота відрізняються гнучкістю, доступністю, різноманітністю працівників, різноманітністю організації. Традиційний офіс визначає для працівників межі звичного робочого часу, а коворкінг доступний 24/7. Коворкінги – офісні приміщення нового типу, де користувачами є окремі працівники та фрилансери.

Висновки до розділу 2

Можна виділити наступні фактори, що впливають на результати роботи в офісах: зонування офісного простору; місце його розташування; ергономічні вимоги; естетичність інтер'єру; внутрішній менеджмент.

Історичний розвиток офісних приміщень показав нам еволюцію офісу, при якій відбувається розвиток у напрямку збільшення гнучкості офісних приміщень. Принцип багатофункціональності забезпечує з'єднання елементів різного призначення в цілісну структуру офісного простору, стійкість та ефективність якого заснована на взаємодії складових його елементів. Розширилась також функціональність офісного простору, що дає змогу виділяти наступні зони: робоча зона, представлена приміщенням чи територією для командної роботи; кімната для зустрічей (для швидких перемовин (stand-up meeting) та у вигляді ізольованої телефонної зони (phone boot); лаунж-зона; кухня; зона для відпочинку. А інтенсивність інноваційних змін повпливала також і на формування планувальних рішень офісів. Розділено робочі місця на постійні та тимчасові. У роботі проведено наступну типологію офісного простору: за типом організації робочого простору й за планувальною структурою (офіс-студію, міні-офіс, коворкінг); за соціальними групами (чоловічі, студентські, жіночі тощо); за атмосферою, яка панує на робочому місці (формальна/робоча атмосфера, неформальна/креативна атмосфера); за орієнтацією на конкретний вид діяльності або за спеціалізацією (бізнес-коворкінги, творчі, інженерні, виробничі робочі простори та ін.); за професійним скеруванням (для дизайнерів, письменників, програмістів тощо).

У роботі виділені такі типи офісів: приватні офіси для індивідуальної та для командної роботи (до 25 осіб), офіси люкс (призначені для командної роботи (від 30 осіб)), бізнес-люкс (двоповерхові простори для керівників, топ-менеджерів, для студійної роботи).

Виділено наступні планувальні схеми: коридорно-кабінетна система, Open Space, комбінована планувальна схема (Табл. Б.6). За типами планувань виділяємо концепцію Burolandschaft («офісний ландшафт»), лінійне планування, відкрите компонування («Action Office»). Офіс прямує від мінімального забезпечення

робочим місцем працівника (столом кріслом та комп'ютерною технікою) до формування великих Open Space, де простір є цілним, єдиним та працівники можуть працювати великою командою.

В останні десятиліття XXI ст. розширилося використання мобільних технологій, відтак популярності набирають коворкінги, які розширюють можливості роботи в офісах та співробітництво компаній. На сьогодні коворкінги – це сучасна альтернатива традиційним офісам, що представляють загальний простір, де робочі місця залишаються вільними. Сучасне робоче середовище стало місцем, яке забезпечує гнучкий спосіб життя працівників. Основним завданням такої інтеграції є створення комфортного середовища, що сприятиме спілкуванню людей та розвитку нових ідей.

РОЗДІЛ 3

ЕКОЛОГІЧНИЙ ТА ЕРГОНОМІЧНИЙ АСПЕКТИ ДИЗАЙНУ ІНТЕР'ЄРУ СУЧАСНОГО ОФІСУ

3.1. Врахування ергономічних вимог у сучасних офісах

Робоче місце, організоване за ергономічними вимогами, може підвищити продуктивність, зменшити відчуття незахищеності роботи. Процес формування офісного простору здійснюється за правилом 3-х «і»: «instruments» (інструменти) - «interactions» (взаємодія) - «interior» (інтер'єр)» (Табл. Б.8).

Наукові дослідження підтверджують вагомий вплив фізичного середовища на працівників офісу. Бажання працювати, стан здоров'я, задоволення потреб співробітників визначаються фізичними умовами робочого простору. У процесі роботи над гармонізацією простору офісу при створенні робочої атмосфери, дизайнер має врахувати психо-соціальні (корпоративні) аспекти (статус, конфіденційність) та фізичні (Табл. Б.9).

До фізичних аспектів можна віднести наступні:

- кінестетика як реакція тіла людини на рух у просторі (перехід з м'якого килимового покриття на керамічну плитку на підлозі. Це створює відчуття комфорту;
- запахи, на відміну від інших сенсорних відчуттів, можуть не лише сприяти апетиту, але в середовищі офісу сприяти працездатності. Конкретний запах може створювати відповідну атмосферу;
- тактильні відчуття забезпечуються правильним вибором фактур інтер'єрного оздоблення. Тактильні відчуття створюють гармонійну атмосферу;
- звуки. Завдання ергономіки - контроль над шумами на робочому місці. Знизити шуми можна завдяки килимовому покриттю, поверхонь, що поглинають шум; встановлення спеціальних вікон, безшумного обладнання;
- колір є важливою складовою психологічних вимог ергономіки. Колір формує візуальне сприйняття простору офісу. Вдалих дизайн офісу сприяє створенню робочої атмосфери для плідної співпраці між працівниками [14, с. 21].

До офісів представляються підвищені вимоги до умов комфорту.

Ергономічні особливості робочого місця включають впровадження принципів мобільності, варіабельності та слідування вимогам та емоціям споживача. Багатофункціональність простору сучасного офісу, а також масове використання віртуального простору відображається в особливостях проектування робочих місць. На сьогодні спостерігається підвищення ролі ергономіки під час дизайну сучасних офісів.

Інклюзивність офісного приміщення передбачає надання можливостей вільного доступу та пересування в офісах. Незалежно від фізичних, мовних, соціальних, емоційних особливостей, приміщення офісу повинні бути розроблені з урахуванням режимів доступу для інвалідів.

3.2. Інтер'єри офісів як особливий вид художнього простору. Поширені дизайн-концепції формування простору

Дизайн інтер'єру робочого місця використовує художні засоби, прийоми та новітні підходи до формування простору. Цілісне поєднання утилітарного (технічна доцільність, ергономічність, економічний ефект) та естетичного (художня виразність, образність, асоціативність) у дизайні офісу формує матеріально-художній аспект сучасної культури компаній.

Успішність офісів пов'язана з їх дизайном, що визначає індивідуальний стиль, відображаючи бренд та стиль компанії, що може стати частиною фірмового стилю. Аналізуючи дизайн робочого простору, можна систематизувати його за такими тематичними категоріями: дім, символіка і пам'ять, спорт та ігри, минулі та майбутні технології, природа (Табл. Б.11).

При використанні концепції «дім» інтер'єр офісу розробляють з ціллю атмосфери гостинності й затишку. Використовують старовинні меблі, крісла-гойдалки, теплі кольори. Оскільки серцем дому є кухня, тому при цій концепції великий кухонний стіл служить місцем для зустрічей, спільного обіду або кави. Кухонний стіл творить відчуття домашнього затишку, взаємної довіри і тепла. Завдяки такій концепції формується мирне та довірливе середовище для креативної роботи.

Дизайн сучасних офісів може розроблятися і з врахуванням *символічної пам'яті людини*. Креативний робочий простір може проектуватися у вигляді нетипових будівель (юрта, іглу чи шале); можуть використовуватися декоративні елементи (англійські червоні телефонні будки), можуть використовуватися об'єкти-символи певної національності (наприклад, меблі, у виді голландських чашок для кави з тюльпанами). Дана концепція посилює зв'язок між офісом і самотньою культурою, формуючи унікальну ауру.

Концепція *спорту чи ігор* - відтворена привабливість та ідеалізація дитинства чи бунтарства підлітків, що нагадує дитячі кімнати. Баскетбольні майданчики, скейт-рампи, настільні і комп'ютерні ігри створюють атмосферу гри та суперництва. Таке середовище надає енергію і підвищує працездатність, створює асоціацію з грайливістю і молодістю, надихаючи на фізичну та розумову активність. Інколи у великих офісах є бігові доріжки чи власний тренажерний зал. Креативність у такому середовищі стимулюється активізацією фізичного рівня.

У креативних просторах деяких офісів може створюватися атмосфера уявного *майбутнього* – створення тематики новітнього технологічного обладнання (наприклад, космічні станції та ін.).

Створення предметно-просторового наповнення офісу з імітуванням *навколишнього середовища* вже давно є трендом у дизайні офісів. Це досягається за рахунок використання дерев, зелених стін, органічних матеріалів і пейзажних шпалер. Такий дизайн-прийом призначений для релаксації та психологічного відновлення. Ця концепція сприяє креативності.

Креативні робочі місця сприяють креативним розробці нових ідей, нових продуктів та альтернативних ідей.

3.3. Екологічні аспекти офісного дизайну

Екологічна криза вплинула і на зміну підходів до дизайну офісного простору. Екологічні стратегії розвитку зараз проходять крізь усі сфери розвитку суспільства. Екологічний дизайн офісу став головним пріоритетом для багатьох компаній (Табл. Б.10).

Один із найпростіших способів зробити офіс більш екологічним – це використовувати енергоефективне освітлення. Перехід на світлодіодні лампи може допомогти значно зменшити споживання енергії, оскільки вони споживають на 80% менше енергії, ніж традиційні лампи розжарювання. Крім того, встановлення датчиків руху може допомогти зменшити споживання енергії.

Ще один простий спосіб зробити офіс більш екологічним – скоротити, повторно використовувати та переробляти. Запровадження принципів зменшення, повторного використання та переробки в офісі може мати позитивний ефект. Кілька способів застосування цих принципів: зменшення кількості відходів (мінімізація використання паперу тощо), зменшення споживання енергії; повторне використання; переробка.

Одним із екологічних підходів до організації офісного середовища є використання стійких матеріалів (Табл. Б.10). Що стосується офісних меблів і декору, вибирати потрібно екологічні матеріали, такі як бамбук, перероблена деревина або перероблений пластик. Ці матеріали не тільки екологічно чисті, але й можуть додати робочому простору унікальний і стильний вигляд. Фарби та килими з низьким вмістом формальдегідів. Використання рослин для покращення якості повітря в приміщенні, оскільки вони поглинають забруднюючі речовини та виробляють кисень.

Використання екологічно чистих меблів в офісі: деревина (меблі, виготовлені з відновленої деревини, є екологічно чистим варіантом, оскільки зменшують потребу в заготівлі нової деревини. Регенована деревина може бути використана для створення столів, стільців і стелажів; бамбук (є швидко відновлюваним ресурсом, який швидко росте і не потребує пестицидів чи добрив. Його можна використовувати для створення столів, стільців і підлоги); перероблений пластик (меблі, виготовлені з переробленого пластику, є екологічно чистим варіантом, оскільки вони відводять пластикові відходи зі звалищ. Перероблений пластик можна використовувати для виготовлення стільців, столів та інших предметів меблів); натуральні тканини (вовна, бавовна та льон для

м'яких меблів. Вони біологічно розкладаються, відновлюються і потребують менше енергії для виробництва, ніж синтетичні тканини); метал.

Використовуючи меблі з таких матеріалів, можна зменшити вплив на навколишнє середовище, а також створити здорове та стійке робоче середовище.

Підсумовуючи, екологічний дизайн офісу корисний не тільки для навколишнього середовища, але й може принести багато користі бізнесу. Впроваджуючи екологічні методи, можна зменшити споживання енергії, відходи та викиди, створюючи здоровіші та продуктивніші робочі місця. Актуальним на сьогодні є підвищення екологічної грамотності для створення соціальної підтримки для сталого розвитку, збереження ресурсів і захисту природного світу.

3.4. Особливості колористичних та стилістичних рішень дизайнерських офісів

Сучасне робоче середовище повинне бути естетичним, адже це позитивно впливає на продуктивність працівників та імідж фірми. Колір інтер'єру визначає емоційний зміст та дизайнерське вираження робочих процесів офісу. Використання кольору в дизайні інтер'єру – це важлива складова організації предметно-просторового середовища. Особливості психофізіологічного сприйняття кольору в дизайні інтер'єру офісу є визначальною рисою дизайну.

Яскраві офіси відкритого типу змінюють підхід дизайнерів до власних проєктів. Оскільки колірні стратегії визначають комерційний успіх власників офісів.

Колір може оптично змінювати простір, візуально збільшувати чи зменшувати пропорції та глибину простору. Використання кольору в дизайні офісу - ефективний прийом розширення простору, формування стилю інтер'єру та настрою працівників. Світлий колір візуально збільшує інтер'єр; темний – зменшує простір; нейтральний – чорний, білий – виглядають досить стерильними, але в поєднанні з іншими – ефектні й позачасові [39, с. 199–200].

Велике значення кольору в дизайні інтер'єру офісу пов'язане із символічністю кольору, його здатністю передавати не лише конкретні значення, а

й емоційно забарвлені значення. Вибір колористики середовища офісу залежить від цільової аудиторії, творчості проєктувальника, колірної моди. Функціональне зонування офісу також впливає на колористику інтер'єру в цілому.

М. Цвімпфер виділяє психологічний вплив кольорів:

- червоний стимулює, сприяючи активності, у великих кількостях втомлює, а також знижує працездатність;
- помаранчевий колір стимулює діяльність, сприяючи позитивному настрою, позитивно впливає на працездатність;
- жовтий є фізіологічно оптимальним кольором, менше втомлює, стимулює інтелект, нервову систему, сприяє самоорганізації й концентрації, посилює працездатність;
- зелений колір підвищує працездатність; заспокійливо діє на організм, створює підйому працездатності;
- блакитний має схожий із зеленим вплив на людину, він не викликає активності, впливає на фізичному рівні, знижуючи тонус м'язів, понижує емоційну напругу, уповільнює усі процеси;
- синій колір сприяє спокою та умиротворенню;
- фіолетовий - пасивний колір; може викликати відчуття меланхолії, якщо у великій кількості, розслабляє психіку, викликає втому; уповільнює життєві процеси, понижує активність, знижує працездатність;
- коричневий – колір міцності, надійності, практичності, сприяє заспокоїнню, зосередженню, сприяє досягненню поставленої мети;
- сірий є нейтральним кольором, сприяє розслабленню, спокою, може викликати апатію, нудьгу, пригнічення;
- білий викликає відчуття рівноваги, тону, стимулює роботу органів зору;
- чорний колір надає відчуття гідності і влади; викликає у великій кількості тугу, депресію, пригнічення; у великій кількості завжди зменшує працездатність людини [14, с. 23].

Колірний акцент в офісі «Startup Depot» - у світло-бежевих кольорах, що посилює працездатність (Рис. А. 24). Дизайн інтер'єру офісу «tech-office club» (Київ) визначено в коричневих відтінках з яскраво-жовтими акцентами (перегородки, горшки) та блакитними (крісла, картини). Гру кольорів підкреслюють світло-коричневі, білі і чорні світильники (Рис. А. 23).

Базовими кольорами приватних офісів для командної роботи є золотисто-зелений (стіл, жалюзі), сірий (підлога). У лаунж-зоні – яскраві акценти, у кімнаті відпочинку дивани теракотового кольору, на кухні меблі зелено-коричневого кольору) (Рис. А. 26).

Як показують результати кваліфікаційного дослідження, чуттєвість зорового аналізатора і працездатність людини залежать від колірних параметрів [11, с. 34]. Наприклад, в офісах, призначених для точної роботи, дизайнер має визначити оздоблення поверхонь ахроматичним кольором (чорний, білий, відтінки сірого). В ахроматичному середовищі змога ока розпізнавати кольори вища, ніж в кольоровому. Натомість монотонне кольорове середовище для точної зорової роботи викликає пониження працездатності [16, с. 34].

В офісі «True Office» колір стін та акцентні елементи з відтінками помаранчевого і лаймового кольору, багато сірого. У «Creative State of Dnipro» для кожної зони офісу передбачено свій колір (Рис. А. 29).

Колір також має знаковий характер, може бути використаний як: колір-символ, колір-алегорія та колір-метафора, колір-образ, колір-знак.

Колірні асоціації, психо-фізичні особливості сприйняття пов'язані з відчуттями ваги, температури, акустики, фактури, простору, смаку, з емоціями, абстракціями. Колірні рішення в дизайні інтер'єру офісу демонструють різновекторність дизайнерських пошуків.

У ХХІ ст. дизайн інтер'єру відображає бренд та особистість компанії, забезпечуючи індивідуальний стиль офісу. Офіс може бути різним за стилем та за оформленням інтер'єру. Можна виділити три фактори, які впливають на офісний стиль інтер'єру: природно-географічні; історико-культурні (культурні традиції певної країни чи регіону), національно-ідентифікаційні, регіонально-брендингові

(територіальний брендинг), види діяльності фірми, а також можливості та специфіка діяльності підприємств. Ділові приміщення розрізняються за трьома основними стилями які набули широкої популярності. Виділяють авангардний, ексклюзивний та економічний стилі. Для економічного стилю властивим є багатоваріантність в оформленні та дизайні офісу та оригінальний дизайн. Це дозволяє створити ділову обстановку при мінімум витрат. Першочерговим аспектом в оформленні такого офісу є практичність та ергономічність а також чіткість функціональності меблів обладнання та офісної техніки. За таких обставин підвищується концентрація працівників та динамічний розвиток таких фірм. Визначальним аспектом такого стилю офісу є також аскетизм, чіткість, відсутність зайвих деталей.

Однак молоді креативні керівники надають перевагу авангардному стилю. Його характерні особливості - це відкритість інтер'єру, вдале поєднання металу та скла, опічні та аеродинамічні форми, оригінальні аксесуари. Усе це сприяє формуванню атмосфери відкритості, творчості, креативності, демократичності та командної роботи.

В порівнянні із двома попередніми стилями офісів, ексклюзивний стиль оформлення офісу є значно дорожчим і його вибирають успішні та стабільні організації. Основне завдання даного стилю - це викликати у клієнтів враження надійності солідності фірми із бездоганною репутацією. Переважним тут є класичний та вишуканий інтер'єр в дизайні використовуються органічні поєднання натуральних матеріалів високої якості (шкіра, дерево, латунь, бронза тощо).

Європейські офісні стилі є більш демократичними та уважними до кадрів. Для європейського стилю також характерне відкрите планування. Забезпечення комфорту та усамітнення здійснюється за рахунок матових, а непрозорих перегородок. Також для європейських офісів характерною є еkleктичність в дизайні приміщення. Такі інтер'єри створюються із використанням стилів Модерн хай-тек класицизм та інших. Це розширює індивідуальний корпоративний дизайн інтер'єру офісу. Важливим аспектом інтер'єру європейського офісу є використання національних традицій у дизайні простору. Наприклад, інтер'єр в англійському

стилі дуже витончені та благородні вони найчастіше оформляються у класицизмі (меблі переважно з дорогих порід дерева використовується також килими антикваріат та живописні роботи). Стиль німецького офісу традиційно асоціюється із практичністю раціональністю та прагматичністю для нього характерним також є функціональність робочих зон та конструктивність ергономічність меблі. Суворість німецького офісу розбавляється великою кількістю рослин, які оживляють інтер'єр. Для скандинавського стилю також характерне використання природних матеріалів та ідеальної простоти, спокійній колористиці використовуються переважно білі бежеві та сірі відтінки Та мінімальна кількість декору. Через великі панорамні вікна потрапляє багато денного світла . Дуже легкий та грайливий є французький стиль. У французькому стилі поширено використовується металева ковка в деталях інтер'єру яскраві кольори у текстилі фактурні матеріали а також значна кількість д зеркал (інколи з позолотою). Французький стиль офісу є характерним для тих фірм, які у своїй діяльності орієнтуються на жіночу аудиторію. В офісах також використовуються такі стилі як ампір, класика, функціоналізм, хай-тек, ардеко та модерн. Для імперського стилю класицизму, або ампіру, властива чистота плавність, ліній, дорогі матеріали, неяскраві тони. Для модерну притаманні ковка, химерність та оригінальність форм .

3.5. Перспективні напрямки розвитку дизайну офісу

Предметно-просторове середовище офісів – це інтегрований результат професійної діяльності дизайнера, що постійно розвивається. У процесі безперервних змін суспільства, культурологічних особливостей, розвитку інформаційної сфери, науково-технічного прогресу, відбувається динаміка розвитку офісного простору.

Індивідуалізація дизайнерських рішень офісів – є одним із актуальних завдань дослідження в кваліфікаційній роботі. Необхідно визначити напрями індивідуалізації, відповідні як можливостям, так і логіці масового будівництва.

Визначення напрямку індивідуалізації дозволяє сформулювати роль оздоблення у реалізації цієї задачі.

Інтенсифікація інноваційної діяльності та широкий діапазон офісної діяльності визначили типологічне різноманіття офісних об'єктів – від офісних центрів, адміністративних будівель до дослідницьких центрів.

У сучасному соціокультурному просторі дизайн пов'язаний із процесами глобалізації, інформатизації суспільства. Розвиток дизайну інтер'єру офісів та методів дизайн-проектування відбувається у взаємодії з науково-технічним і соціокультурним прогресом. З одного боку, зміни в цих галузях – наприклад, поява складних систем технологічного устаткування – призводять до необхідності новаторського погляду на проектування їх самих і систем їх управління. З іншого боку, дизайн використовує до своїх специфічних завдань загальні тенденції, напрями та досягнення в науці і техніці.

Цифрові розробки породили покоління, яке є нове, має інший характер роботи, більш зацікавлене у випадковій, індивідуальній та проектній роботі. Це зумовило формування нового робочого середовища, яке поступово замінює робоче місце вдома або в офісі.

Ідея «відкритості» наразі є основою для формування сучасного офісного простору. Це дозволяє розглядати сучасний інтер'єр офісу систему, яка відображає естетичні уявлення початку ХХІ ст. Попри те, що ключовим на сьогодні є глобалістичні тенденції у формуванні офісного простору, все ж на передній план виходять індивідуальні характеристики кожного із працівників, що відображає як проєкцію кожної особистості людини. Індивідуальність офісного простору також пов'язують із його відкритістю до емоцій працівників.

Функціонал, закладений у планування «відкритого» інтер'єру, дозволяє міняти його, адаптовуючи його під бажання людини. Сучасний офіс є місцем спілкування, соціальних обмінів, а також він відкритий та гнучкий. Сучасний дизайн офісу завжди орієнтується на індивідуальне проектування. Орієнтиром для цього є фірмовий стиль компанії сфера діяльності та основні цілі фірми.

Тенденцією є переважання в офісних об'єктах проектування емоційної, технологічної та інженерної складової, що надає дизайну більшої індивідуальності.

В офісах зони вільного доступу вирізняються інтенсивним потоком резидентів; інтенсивною режимом забруднення та прибирання; характерними вимогами безпеки та комфорту, що викликані скупченнями людей.

Функціональні вимоги офісів не є перешкодою для створення індивідуального дизайну. Соціокультурна значущість дизайну офісу пов'язана з тим, що дизайнер формує суспільні смаки.

Висновки до розділу 3

Дизайн офісу є комплексним проектуванням простору, який реалізовує естетичну й ергономічну функції, задоволення потреб людей у красі, комфорті з високою якістю професійної діяльності та індивідуальних потреб. Ергономіка офісного приміщення забезпечує атмосферою підтримки концентрації, цілеспрямованості, ефективності та продуктивності робочого процесу. Принципи та практики еко-дизайну мають великий внесок у нагальну потребу досягти швидкого та відчутного прогресу на шляху до стійкої людської економіки.

Ми виділяємо характерні передумови креативності, властиво офісам: символи дому, спогадів, спорту, технологій та природи; відкритість та гнучкість, неформальність; спокій; яскравість.

Колір в дизайні інтер'єру офісу сприймається не лише психофізично, а й емоційно. Колірні асоціації можуть створити психофізіологічний комфорт, особливий емоційний настрій, яскравий образ. При концепції відкритого простору використовується вільне змішування стилів у дизайні інтер'єру. Найпоширеніший сучасний тренд офісу – мінімалізм, простота, лаконічність. Грамотне проектування офісу, втілення дизайн-проекту офісу дозволить зробити приміщення більш зручним, ефективним у використанні.

РОЗДІЛ 4

ДИЗАЙН-РОЗРОБКА ОФІСНОГО СЕРЕДОВИЩА КОМПАНІЇ ALTEK

4.1. Складові частини об'єкта проєктування

Об'єктом проєктування дипломної роботи магістра є офіс в екостилі фірми «Altek», що займається розповсюдженням альтернативних джерел енергії. Для проєкту було взято перший поверх офісного об'єкту. Площа приміщень становить 143,6 м². Виконано дизайн-проєкту інтер'єру офісного приміщення, функціональне зонування та розробка меблів, обладнання такого об'єкта.

Складові частини графічної частини: план приміщення офісу (M1:100), план освітлення (M1:100), план підлогового покриття офісу (M1:100), перспективи таких приміщень офісу: візуалізація зони ресепшин; візуалізація зони очікування; візуалізація відпочинкової зони для персоналу; візуалізація робочої зони; візуалізація залу для презентацій; візуалізація кабінету директора.

У графічній частині проєкту представлені розгортки стін з розмірами, зразки матеріалів, використаних в інтер'єрі. Основний акцент здійснено на конструктивний елемент, представлений зоною відпочинку для працівників - подіум. Подані креслення конструктивного елемента у трьох видах із зазначенням розмірів. Представлено також використані у проєкті паспорт кольорів та матеріалів.

Техніка виконання проєкту: 3DMax, Photoshop, CorelDRAW.

Всі елементи художньо-графічної позиції гармонійно скомпоновані. Кольорове рішення відповідає заявленому екостилю. Всі розробки виконані у масштабі із використанням основних вимог ергономіки та стандартів.

4.2. Особливості формотворення об'єкта розробки

4.2.1. Функціональне призначення розробки

Споживчі потреби визначають розвиток бізнесу, а потреби ринку частково формують сучасний офіс. Проєктування зумовлене потребою втілення та реалізацією авторських дизайнерських ідей, корпоративної стилістики фірми у

проекті офісу саме в екостилі. Адже екостиль формує стильову виразність, функціональність, ергономічність, довговічну експлуатацію у відповідно до принципів проектування.

Проект офісу компанії ALTEK є складним продуманим комплексом функціональних зон, розділених переважно скляними перегородками та колонами. Тактильні та візуальні контакти визначаються індивідуальними потребами працівників. Інтер'єр формує невимушену атмосферу, яка стимулює до роботи, враховуючи функціональні вимоги та вимоги ергономіки.

В основі планування покладено принцип функціонального зонування. Відповідно до сформовані такі зони: вхідна зона, де є зона ресепшин, основний зал (організовано зону очікування); основний зал офісу, який розділений на робочу зону та відпочинкову зону для працівників; кімната для перемовин і презентацій; кабінет директора. Об'єкт проектування виконує функції: робоча функція; функція відпочинку; комунікативна функція.

Офіс компанії ALTEK в екостилі з якісним плануванням, раціональним розміщенням усіх складових та грамотним зонуванням інтер'єру. Оптимізовано рух працівників, забезпечено комфортні умови для роботи і комунікації. Перераховані функції забезпечують злагоджену роботу в системі.

В основу планувального рішення покладено чітке й логічне зонування, влаштування семи типових комфортних робочих місць для виконання професійних обов'язків працівниками. Внаслідок виконання перерахованих вимог простір офісу виконує конкретне функціональне навантаження.

Функції кожної зони в офісі включають типові для офісних: зона входу-виходу, ресепшину, загальний зал, приміщення для зустрічей і нарад, кабінет директора. Виконання функцій кожної зони офісу відбуваються завдяки оснащенню певним обладнанням та меблями, що формують екостиль.

4.2.2. Ергономічні вимоги

Проектований інтер'єр офісу розрахований на невелику кількість людей. Елементи інтер'єру створюють комфортне середовище для виконання

професійних обов'язків працівників, спілкування, тривалого відпочинку та приготування їжі.

Антропометричні вимоги ергономіки передбачають відповідність зростовим, ваговим параметрам тіла людини. Висота приміщення становить 2,7 м, що є стандартним у , забезпечує комфортне перебування приміщенні. Меблі та обладнання офісу є складовим елементом формотворення, мають індивідуальний дизайн і спроектовані відповідно до основних ергономічних вимог. Меблі та обладнання спроектовані за державними стандартами і основними вимогами ергономіки. Стіл розташовується на рівні 76 см. Відстань до екрану монітора - не менше 50 см (якщо діагональ більше 15 дюймів, відстань більше).

Адміністративне приміщення є невеликим, але ергономічно пророблене згідно вимог і потреб працівників. Під час проектування приміщення для презентацій та нарад дотримано біомеханічних вимог. Саме там використані пуфи, які потрібно складати при потребі у нішу у стіні; маса пуфів не перевищує 3,5-4 кг. Інше обладнання є стаціонарним, не вимагає додаткових затрат м'язової сили.

В офісі присутні значна кількість вікон, що забезпечує інсоляцію, природну вентиляцію, денного освітлення. Відпочинкова зона відмежована від робочої колонами та озелененням. Приміщення, що спроектоване із використанням штучного світла – зала для презентацій. Це необхідно для зручності перегляду презентацій на проекторі.

Забезпечення гігієнічних вимог зумовлюють відповідність підібраних меблів та обладнання, матеріалів і декоративних елементів їх експлуатаційних характеристик і елементів середовища (мікроклімату, акустичного режиму, світлового клімату, умов гігієни і безпеки). Конструктивні елементи відповідають усім санітарно-гігієнічним вимогам. Лицювальні матеріали є екологічно чистими, легкими в догляді.

Відсутність різких контрастів та переважаюча кількість натуральних матеріалів, світло-зелені відтінки в оздобленні викликають приємні зорові

відчуття. Спокійне кольорове рішення стимулюватиме підвищення працездатності.

4.2.3.Композиційні особливості розробки

Естетичний комфорт визначає психо-емоційний комфорт. Естетична організація середовища – це композиція простору, дизайнерське облаштування меблів, колірне вирішення й обробка поверхонь, вибір декору, освітлення й озеленення.

Тектоніка як засіб художнього вираження є важливою категорією композиції, що лягає в основу складної і гарної форми. В основу тектоніки приміщень офісу покладені є паралелепіпеди з виступами та заглибленнями. У головному залі працюючих, приймальні й кабінеті директора в основу покладені прямі, гострі форми, динамічні елементи стільниць робочих столів, що членують простір по горизонталі й вертикалі. Колони задають динаміку інтер'єру офісу. Динамічним є зображення будинків на фотошпалерах.

Навісні відкриті полиці для документації, розташовані на прямокутних колонах, підкреслюють вертикаль. Достатня кількість вікон створює відчуття легкості, а жалюзі на вікнах надають ритму інтер'єру.

В основу композиційного рішення закладено асиметрію - зонування, розташування меблів, текстурування, використання декору. Симетрія частково спостерігається у конструкції офісних меблів, дивану у приймальні, розташуванні світильників.

Акцентами є підсвітка стін та їх графічне рішення.Метричність спостерігається в повторях вікон та декоративних елементів, в розташуванні світильників.

Отже, композиційне рішення приміщень офісу компанії є цілісним, частини якого пропорційно співвідносяться одна з одною і підкоряються загальним принципам екостилю.

4.2.4. Конструктивно-технологічне забезпечення

Інтер'єр офісу розподілений на функціональні зони, представлені певними конструктивними елементами, що спроектовані для основних робочих функцій.

Наливна підлога скомпонована з паркетною дошкою, шпонованою під горіх. Наливна підлога має підвищену зносостійкість у проходах між меблями. Дерево та гіпсокартонна конструкція використані для влаштування стелі.

В якості освітлення використано серію точкових світильників, що вмонтовані у гіпсокартонний короб. Конструкція світильників типова, на основі металевої оправи світлодіодної лампи. У зоні відпочинку і кабінеті директора використані світильники «лайтбокси», вмонтовані в стелі, зібрані в групи по 5 штук різного діаметру.

Меблі сконструйовані за індивідуальним замовленням з екологічних матеріалів. У приміщенні працівників офісу зосереджено групу подвійних столів та зручних стільців офісного типу. Конструктивна побудова рісепшину спеціально підвищена, видовжена для надавання консультацій відвідувачам. Меблі виготовлені із дерева і МДФ.

4.2.5. Образно-стилістичне рішення середовища

Образно-стилістичне рішення ґрунтується на засадах екологічного дизайну офісу. Використані характерні ознаки екостилю. Екодизайн є напрямком в дизайні інтер'єрів, що підтримує ідею захисту навколишнього середовища. Для цього інтер'єру властиві великі простори, мінімалізм, чіткість форм, простота і функціональність. Для екодизайну характерне використання натуральних, швидко відновлюваних матеріалів, виробництво яких не впливає негативно на екологію; гіпоалергенність та нетоксичність матеріалів (дерева, а не тирсоплити, покриття бджолиним воском замість лаку); простота й безпека утилізації.

Домінують світлі та темні тони природного дерева, бежевий, темно-сірий, білий та зелені акценти, які символізують природу та наближують працівників офісу до неї.

Образне рішення інтер'єру офісу полягає у застосуванні зразків атрибутики природи, наприклад, килимки – «штучна трава», фотошпалери на природну тематику, жалюзі з бамбука тощо. Обране образно-стилістичне рішення вдало втілює ідею збереження навколишнього середовища, природи.

4.3. Матеріали і технологія виготовлення

При розробці дизайну інтер'єру офісу компанії на основі екологічного дизайну запропоновано природні оздоблювальні матеріали. Для проектних рішень були використані і штучні матеріали (табл. 1).

Рекомендується використовувати максимально натуральні та частково синтетичні матеріали: дерево, скло, керамічну плитку, гіпсокартон тощо. Термін експлуатації обладнання і матеріалів – 10 років, у разі необхідності - косметичний ремонт.

Діє єдина система домовленостей щодо комплектації, виконання робіт, монтажу та якості дизайну.

Таблиця 1

Матеріали для проєктування інтер'єру офісу

№п/п	Декоративно – лицевальні пропозиції	Способи лицювання (виконання)
1	2	3
1	<p>Підлога:</p> <ul style="list-style-type: none"> - зона рісепшин, кабінет директора та робоча зона працівників – паркетна дошка з горіха; - кухня, санвузол, коридор і прохідна зона – наливна полімерна підлога. 	<p>Дерев'яні дошки вкладаються на ізоляційну підкладку, вкладену на монолітне перекриття, яке утепляється перед цим.</p> <p>На вирівнюючу суміш для цільної стяжки – шпаклювальну суміш, зроблену на основі в'язучого складника.</p>
2	<p>Стіни:</p> <ul style="list-style-type: none"> - шпаклівка, пофарбована водоемульсійною фарбою світлих тонів; - шпаклівка, по якій поклеєні фотошпалери; - OSB-плита; - деревні панелі; - керамічна плитка – кухня та в санвузол 	<p>Стіни пофарбовані водоемульсійною фарбою.</p> <p>Потиньковані стіни, після висихання обклеєні фотошпалерами.</p> <p>Вкручування плити на поштукатурену стіну. Приклеєння панелей до поштукатуреної стіни. На прогрунтованні стіни викладена керамічна плитка сірого та зеленого кольорів.</p>

3	Стеля: - гіпсокартон та металеві профілі; - паркет; - дерев'яні панелі; - водоемульсійна фарба	Конструктивні елементи стелі формуються металевими профілями, які монтуються до бетонного перекриття. По завершенню монтажних робіт вони зашиваються гіпсокартоном. Після шпаклювання фарбуються водоемульсійною фарбою. Паркет вкладається за технологією шип-паз.
4	Меблі: - столи; - шафи; - конструкція рецепшину; - диван, журнальний столик; - шафа, нависний стелаж; - подіум для відпочинку працівників.	Оскільки меблі в даному проекті ексклюзивного дизайну їх необхідно виготовляти за індивідуальною технологією. Зокрема каркас усіх конструктивних елементів меблів збірний із плит МДФ. Загалом меблі аналізованого офісу виготовлені на замовлення. Диван та пуфи виконані із використанням м'якого наповнювача на сидіннях, диван має в основі дерев'яний каркас, обшитий м'яким наповнювачем на сидіннях та спинках та обтягнутий лляною тканиною. Журнальний столик виконаний із МДФ. Ліжко та меблі в спальні зроблені з соснового дерева, матрац наповнений природними сполуками льону. Подіум для відпочинку виконаний із OSB-плит.

Висновки до розділу 4

В основу власної проектної розробки покладено формотворення інтер'єру офісу компанії ALTEK із використанням принципів екостилю, підкресленою функціональністю і лаконічністю стильового образу. Образ інтер'єру формує кольорова гама, що передбачає нюансне співвідношення світлих відтінків дерева та зелених акцентів. Тепла кольорова гама забезпечує сприятливе візуальне середовище офісу. В інтер'єрі офісу використано сучасні матеріали, якісне поєднання природного та штучного освітлення, озеленення.

У результаті було досягнуто поставленої мети проектування – створено інтер'єр офісу в екостилі та надано йому нової форми. В інтер'єрі використано сучасні тенденції проектування, враховуючи функціональність робочого простору, практичність, ергономічність, естетичність, для створення комфортного та гармонійного середовища.

ВИСНОВКИ

1. На основі аналізу наукових літературних джерел засвідчено актуальність теми кваліфікаційної роботи, підтверджено роль аналізу формування інтер'єрів офісів з позиції дизайну сучасного робочого простору. З'ясовано, що дослідженням офісного простору в наукових працях учених (І. Хуа, В. Лофтінесс, Р. Е. Краут, К. М. Пауел., О. Ковальчук, С. Робельські, Дж. Де Джонс, В. Харт, С. Маш і ін.) відображені лише окремі аспекти. Осмислення основних тенденцій формування офісного середовища залишається актуальним.

2. Визначено, що еволюція офісних приміщень розпочинається з Італії епохи Відродження, а розвиток сучасних офісів припадає на кн. XIX ст. у США, а до кінця XX ст. сформувалась нова модель зеленого офісу, на яку вплинула екологічна свідомість. У зв'язку із розвитком інноваційних технологій та технічного прогресу офіс видозмінюється, еволюціонуючи у нові форми робочого простору.

3. Виділено наступні фактори, що впливають на формування офісного простору: містобудівні фактори (розташування офісів у місті, розмір території, природний ландшафт) та внутрішні фактори (класифікація офісних будівель, правила організації, специфіка діяльності, розміри).

4. Зважаючи на особливості проектування офісів, було виділено такі функції офісного простору: робоча, відпочинкова, соціокультурна, пізнавально-комунікативна, знаково-символічна. Виділено такі функціональні зони: прийняття клієнтів (рісепшн-зона); професійної діяльності (робочі місця); зберігання предметів; спілкування та нарад; відпочинку; перегляду презентацій та зустрічей.

5. Розділено робочі місця на постійні та тимчасові. У роботі проведено наступну типологію офісного простору: за типом організації робочого простору й за планувальною структурою (офіс-студію, міні-офіс, коворкінг); за соціальними групами (чоловічі, студентські, жіночі тощо); за атмосферою, яка панує на робочому місці (формальна/робоча атмосфера, неформальна/креативна

атмосфера); за орієнтацією на конкретний вид діяльності або за спеціалізацією (бізнес-коворкінги, творчі, інженерні, виробничі робочі простори та ін.); за професійним скеруванням (для дизайнерів, письменників, програмістів тощо).

У роботі виділені такі типи офісів: приватні офіси для індивідуальної та для командної роботи (до 25 осіб), офіси люкс (призначені для командної роботи (від 30 осіб)), бізнес-люкс (двоповерхові простори для керівників, топ-менеджерів, для студійної роботи).

У кваліфікаційній роботі виділено наступні планувальні схеми: коридорно-кабінетна система, Open Space, комбінована планувальна схема. За типами планувань виділяємо концепцію Burolandschaft («офісний ландшафт»), лінійне планування, відкрите компонування («Action Office»).

6. Процес формування ергономічного офісного простору здійснюється за правилом 3-х «і»: «instruments» (інструменти) - «interactions» (взаємодія) - «interior» (інтер'єр)». Виділено психологічні (корпоративні) та фізичні (запахи, тактильні відчуття, кін естетика, звуки, колір) ергономічні аспекти. Ергономіка формує утилітарний аспект, а образність та художня виразність – естетичний аспект. Виділено наступні асоціативні концепції формування простору: спорт та ігри, дім, символіка і пам'ять, природа, минулі та майбутні технології.

У роботі виділені екологічні аспекти: мінімізація кількості відходів, використання стійких екологічних матеріалів, енергоефективне освітлення.

7. Колористичне вирішення дизайну інтер'єрів офісів спрямоване на створення атмосфери, що надихає та посилює продуктивність. У результаті дослідження визначено, що чуттєвість зорового аналізатора і працездатність людини залежать від колірних параметрів, тому в ахроматичному середовищі офісу працівники краще розпізнають кольори, ніж в кольоровому. Виділено три фактори, які впливають на офісний стиль інтер'єру: природно-географічні; історико-культурні (культурні традиції певної країни чи регіону), національно-ідентифікаційні, регіонально-брендингові, види та специфіка діяльності фірми.

У роботі окреслено перспективні напрямки розвитку офісного простору, одним із яких є ідея «відкритості», що дозволяє міняти його, адаптовуючи його під бажання людини.

СПИСОК ВИКОРИСТАНИХ ДЖЕРЕЛ

1. Алексеева С. В. Дослідницька діяльність з дизайну: теорія і практика. Луганськ : Ноулідж, 2014. 179 с.
2. Бабіна Н. І., Леміш К. М., Черемісіна Т. В. Коворкінг як інноваційна тенденція удосконалення інфраструктури підприємств готельної індустрії. *Актуальні проблеми прогнозування розвитку соціально-економічних систем* : монографія. Мелітополь : Вид. будинок Мелітоп. міськ. друк., 2019. С. 330–343.
3. Бачинська Л. Г. Архітектура житла: Проблеми теорії та практики структуроутворення. Київ, 2004. 408 с.
4. Бойко І. Особливості проектування предметно-просторового середовища офісних приміщень. Традиції та новітні технології у розвитку сучасного мистецтва : Збірник матеріалів IV Всеукр. наук.-практ. конф., Черкаси, 23 листоп. 2017 р. / Упоряд.: Н. Б. Серета, А. І. Єфіменко. Черкаси: Видавець Третьяков О. М., 2017. С. 3-6.
5. Даниленко В. Я. Новий європейський дизайн: центрально-східна версія (Зіставлення дизайну Чехії, Польщі, України з дизайнерською мапою світу). *МІСТ (мистецтво, історія, сучасність, теорія)*. 2006. Вип. 3. С. 59–66.
6. Дизайнерська діяльність: стан і перспективи / В. О. Свірко та ін. Київ : УкрНДІ ДЕ НАУ, 2014. 196 с.
7. Дизайнерська діяльність: стандарти і розцінки : довід.-метод. посіб. / В. Свірко, А. Рубцов, О. Бойчук та ін. Київ : Аграр Медіа Груп, 2013. 232 с.
8. Дизайнерська діяльність: Екологічне проектування : наук.-метод. вид. / В. О. Свірко, О. В. Бойчук, В. М. Голобородько, А. Л. Рубцов, О. В. Кардаш, О. В. Чемакіна. Київ : УкрНДІ ДЕ, 2016. 196 с.
9. Ігнат'єва Н. В. Структура та функції колористики предметно-просторового середовища (регіональні особливості) : автореф. дис. ... канд. архітектури : 18.00.01. Харків, 2002. 21 с.

10. Катріченко К. Концепція «Універсального дизайну» як засіб формування дизайну сучасного середовища. Традиції та новітні технології у розвитку сучасного мистецтва : Збірник матеріалів IV Всеукр. наук.-практ. конф., Черкаси, 23 листоп. 2017 р. / Упоряд.: Н. Б. Серета, А. І. Єфіменко. – Черкаси: Видавець Третяков О.М., 2017. С. 21-23.
11. Ковальчук О. І. Сучасні концепції організації офісного простору. Науковий вісник Полтавського університету економіки і торгівлі. 2016. № 4 (76). С. 106–113.
12. *Креативний простір «Часопис»*. URL: <http://www.chasopys.ua/> (дата звернення: 2.04.2018).
13. Крилатова О. С. Вектори розвитку етностилю в сучасному дизайні громадських інтер'єрів України. *Вісник Львівської національної академії мистецтв*. 2013. Вип. 24. С. 27–36.
14. Лінда С. М. Архітектурне проектування громадських будівель і споруд. Львів : Видавництво НУ «Львівська політехніка», 2010. 644 с.
15. Мигаль С. П. Дизайн середовища: проблеми та перспективи. *Вісник Національного університету «Львівська політехніка»*. 2012. № 728. С. 197–202.
16. Мовчан В. І. Глумачний словник-довідник з основ дизайну. Черкаси : Чабаненко Ю. А., 2015. 47 с.
17. Новіков О. С. Особливості дизайну інтер'єрів офісних приміщень. *Теорія і практика дизайну*. 2012. Вип. 2. С. 85–91. DOI:10.18372/2415-8151.2.6148.
18. Олешко О., Петровська Ю. Використання елементів фітодизайну при формуванні інтер'єрів центрів коворкінгу. *Архітектурний вісник КНУБА*. 2018. Вип. 14–15. С. 143–152.
19. Осадча А. М., Гула П., Мазіченко О. В. Перспективні тренди дизайну XXI століття. *Актуальні проблеми гуманітарних та природничих наук : матеріали V Міжнар. наук.-практ. конф., м. Харків, 30–31 берез. 2018 р.* Херсон : Молодий вчений, 2018. С. 17–20.

20. Приходько К. О. Дизайн інтер'єру коворкінг-центру. *Вісник КНУКіМ. Серія «Мистецтвознавство»*. 2021. Вип. 44. С. 214–220.
21. Риждова І. С. Філософія дизайну: теоретико-методологічні засади. Запоріжжя : ЗНТУ, 2006. 540 с.
22. Сьомкін В. Дизайн, тенденції та напрямки розвитку : монографія. Київ : Альтер-прес, 2009. 528 с.
23. Agoston G. A. Color Theory and its Application. In: Art and Design, second completely revised and updated edition. Berlin, Heidelberg 1987. P. 47–114.
24. Albrecht D., Broikos C. B. On the Job: Design and the American office. New York : Princeton Architectural Press, 2000. 128 p.
25. Cruickshank D. Origins of Offices. *Architectural Review*. 1983. № 174. P. 81–84.
26. De Paoli D., Ropo A. Creative workspaces – a fad or making real impact? *Journal of Corporate Real Estate*. 2017. № 19 (3). P. 157–167.
27. Foertsch I., Nenonen S. Evolution of co-working places: Drivers and possibilities. *Intelligent Buildings International*. 2017. № 9 (3). P. 164–175.
28. Global Coworking Growth Study 2020. *Coworking resources*. URL: <https://www.coworkingresources.org/blog/key-figures-coworking-growth> (accessed: 12.05.2021).
29. Hibbert C., Kimble T., White J. Forecasting Coworking: Architectural Strategies for your Coworking Space. Wisconsin : Marcus Corporation Foundation, 2010.
30. Miles M., Huberman A. Qualitative data analysis: An expanded sourcebook. 2nd ed. Thousand Oaks : Sage, 1994. 354 p.
31. Moriset B. Building new places of the creative economy. The rise of coworking spaces. *Proceedings of the 2nd Geography of Innovation International Conference, Utrecht, The Netherlands, 25 January 2014*. URL: <https://halshs.archives-ouvertes.fr/halshs-00914075/document> (accessed: 1.12.2020).

32. Munro T. Style in the Arts: A Method of Stylistic Analysis. *The Journal of Aesthetics and Art Criticism*. Special Issue on Baroque Style in Various Arts. 1946. Vol. 5. No. 2. pp. 128-158.
33. Nelson G. *Problems of Design*. New York: Whitney Publications, 1957.
34. Orel M. Working in co-working spaces: the social and economic engagement of European youth. *Perspectives on youth*. 2015. Vol. 2 : Connections and disconnection. P. 133–139.
35. Palmer Stephen E. *Vision Science. Photons to Phenomenology*. Massachusetts Institute of Technology 1999. P. 689–700.
36. Papagiannidis S., Harris J., Morton D. WHO led the digital transformation of your company? A reflection of IT related challenges during the pandemic. *International Journal of Information Management*. 2020. № 55. P. 102166.
37. Papagiannidis S., Marikyan D. Smart offices: A productivity and well-being perspective. *International Journal of Information Management*. 2020. № 51. P. 102027
38. Parrino L. Coworking: Assessing the Role of Proximity in Knowledge Exchange. *Knowledge Management Research & Practice*. 2015. № 13. P. 261–271.
39. Răcășan B. S., Egresi I. Tourism, branding and territorial identity in the rural space. Local authorities' perspective. *Territorial identity and development*. 2019. Vol.4. No. 2. P. 18–38.
40. Robelski S., de Jong J., Harth V., Mache S. Analyse ergonomischer Arbeitsplatzmerkmale in Coworking Spaces Analysis of ergonomic workplace characteristics in coworking spaces. *Prävention und Gesundheitsförderung*. 2021. DOI:10.1007/s11553-021-00848-7.
41. Saval N. *Cubed: A Secret History of the Workplace*. New York : Doubleday, 2014. 368 p.
42. Sebstava J., Sperka R., Malecka J., Luczka T. Co-Working Centres as a potential supportive network for cross-border business cooperation. *Forum Scientiae Oeconomia*. 2017. № 5(4). P. 23–34.

43. Spengler O. *Decline of the West v. 2: Perspectives of World History*. London Allen & Unwin, 1922. 568 p. URL: <https://archive.org/details/declineofwest02spenuoft/page/n8/mode/2up> (accessed: 1.10.2023).
44. Spinuzzi C. Working alone together coworking as emergent collaborative activity. *Journal of Business and Technical Communication*. 2012. Issue 26 (4). P. 399–441.
45. Spreitzer G., Bacevice P., Garrett L. Why people thrive in coworking spaces. *Harvard Business Review*. 2015. № 93 (9). P. 28–30.
46. Sundsted T., Jones D., Bacigalupo T. *I'm outta here: How coworking is making the office obsolete*. Brooklyn : NotanMBA Press, 2009. 150 p.
47. Sundsted J., Bacigalupo T. *Coworking is the burgeoning movement of people coming together to work in a shared workspace*. Brooklyn : Not an MBA Press, 2009. P. 21.
48. Suvanajata R. *Relations in Architectural Space. Designs and Effects in Space of the Traditional Thai Houses and Temples*. PhD. The Bartlett, University College London, 2001. 177 p. URL : <https://core.ac.uk/download/pdf/1882853.pdf> (accessed: 1.10.2023).
49. Taylor F. *The Principles of Scientific Management*. New York : London : Harper ; Brothers Publishers, 1911. P. 9.
50. Tovey M. Styling and design: intuition and analysis in industrial design. *Design Studies Volume*. 1997. № 18. P. 5–31.
51. Uda T. What is coworking? A theoretical study on the concept of coworking. *Discussion Paper, Series A*. 2013. № 265. P. 1–15.
52. Venezia C., Allee V., Schwabe O. Designing productive spaces for mobile workers: Role insights from network analysis. *Information Knowledge Systems Management*. 2008. № 7. P. 61–75.

ДОДАТКИ

ДОДАТОК А

Альбом ілюстрацій



Рис. А.1-а. Larkin Administration Building by Frank Lloyd Wright. The first appearance of the open plan concept in 1903



Рис. А.1-б. Larkin Administration Building by Frank Lloyd Wright. The first appearance of the open plan concept in 1903



Рис. А.2 Johnson Wax Building. The open workspace is a half-acre wide and 21 feet in height. The Roof is supported by “mushroom columns” that is wide at the top and thins to nine inches at the bottom

План – схема території Коворкінгу, на четвертому поверсі нежитлової будівлі, за адресою: м. Київ, вул. Богдана Хмельницького, 17/52 "А" /
 Layout of the Coworking territory, on the fourth floor of a non-residential building at the address: Kyiv, Bogdan Khmelnytsky str., 17/52 "A"

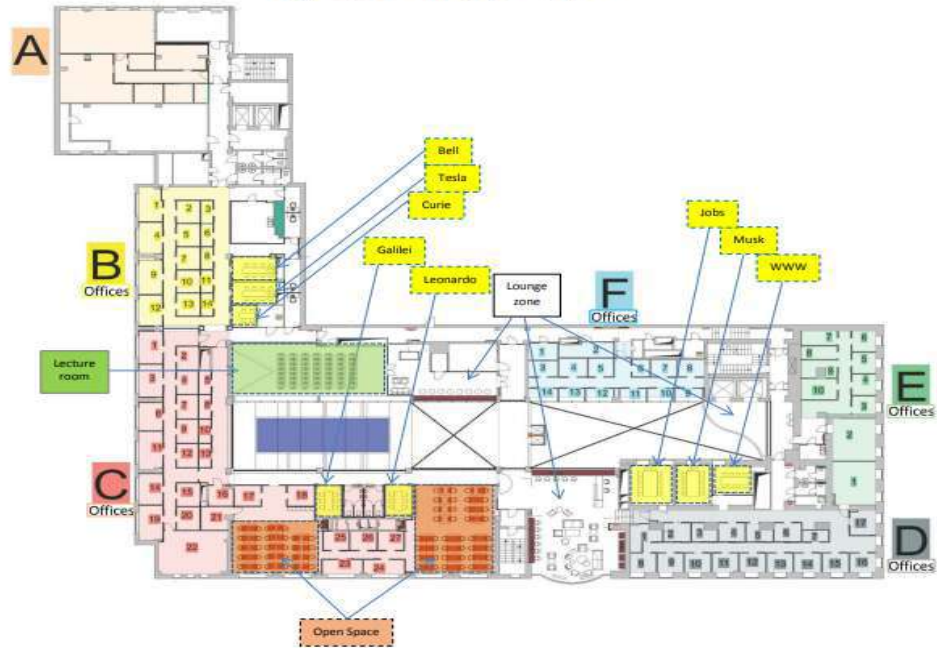


Рис. А.3 План-схема території «Коворкінг Платформа Леонардо»



Рис. А.4 План-схема території «Creative State of Arsenal»

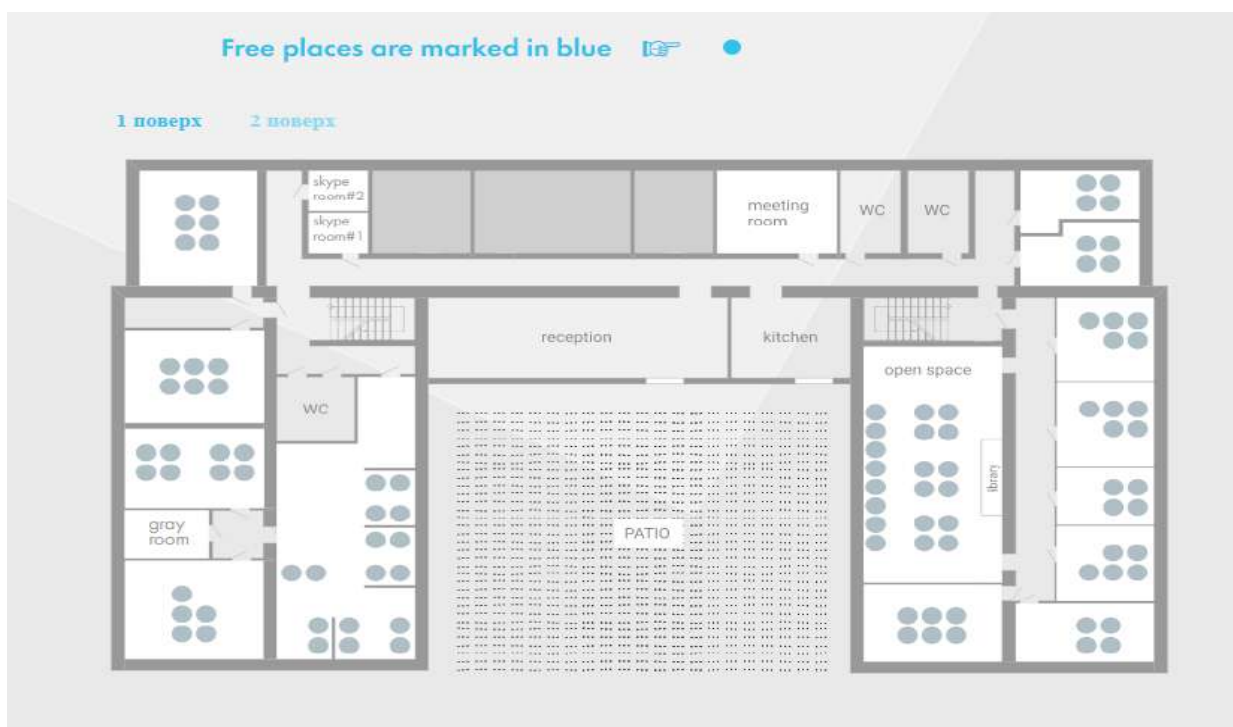


Рис. А.5 План-схема коворкінг-центру «Startup Depot»



Рис. А.6 Коридорно-кабінетне планування зони приватних офісів. «Creative Quarter» (Київ, БЦ Astarta)



Рис. А.8 Коворкінг-центр «Creative Quarter» (Київ, БЦ Gulliver)



Рис. А.9 Bazis Coworking. Приватний офіс для командної роботи



Рис. А.10 Коворкінг-центр «Спейс». Вітальня



Рис. А.11 Коворкінг-центрі «Creative Quarter» (Київ, БЦ Gulliver).
Ресепшин-зона



Рис. А.12 Коворкінг-центрі «Creative Quarter» (Київ, БЦ Astarta). Ресепшин-зона



Рис. А.13 Коворкінг Платформа Леонардо. Open space

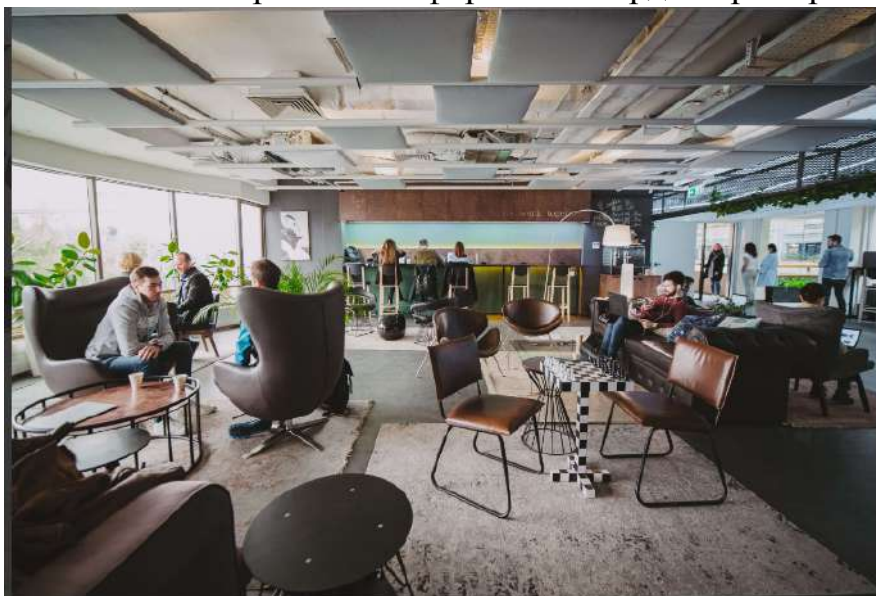


Рис. А.14 Коворкінг Платформа Леонардо. Лаунж



Рис. А.15 Коворкінг Платформа Леонардо. Вільний стіл

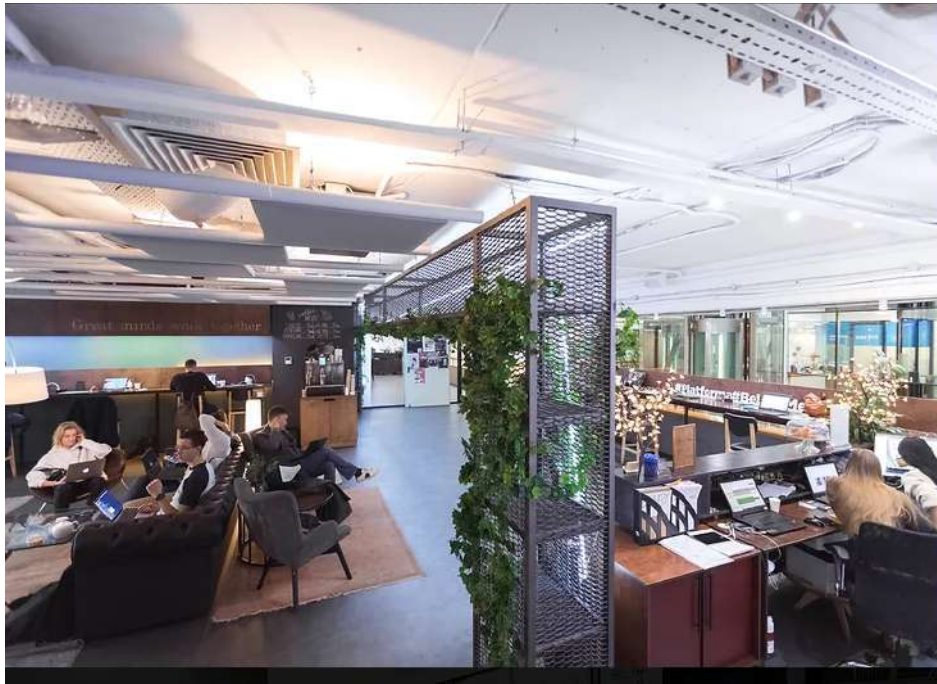


Рис. А.16 Коворкінг Платформа Леонардо. Стіл, що резервується



Рис. А.17-а Коворкінг-центр «Creative State of Arsenal», кімната для переговорів



Рис. А.17-б. Коворкінг-центр «Creative State of Arsenal», кімната для переговорів



Рис. А.18 Коворкінг-центр «Creative State of Arsenal – приватні офіси



Рис. А.19 Коворкінг-центр «Creative State of Arsenal, - приватні офіси



Рис. А.20 Коворкінг Платформа Арт-Завод. Дзен-кімната



Рис. А.21 Коворкінг-центр «Creative State of Arsenal». Кухня

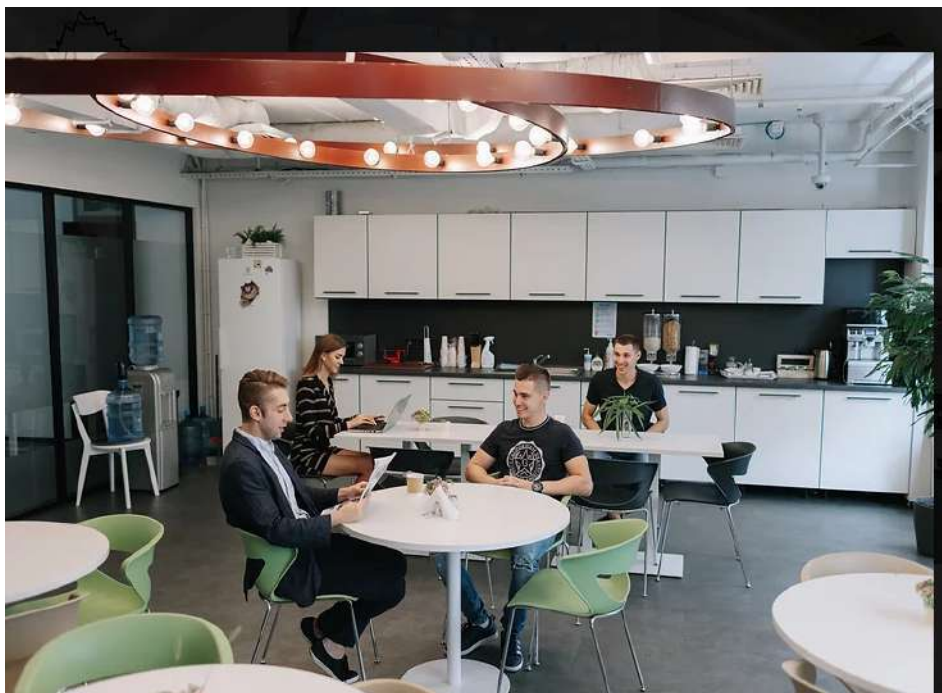


Рис. А.22 Коворкінг Платформа Леонардо. Кухня



Рис. А.23 Коворкінг-центр «tсeн-office club» (Київ, Лук'янівка)



Рис. А.24 Коворкінг-центр «Startup Depot» (Львів). Кімната для відпочинку



Рис. А.25-а. Bazis Coworking. Відкритий простір



Рис. А.25-б. Bazis Coworking. Відкритий простір



Рис. А.26 Bazis Coworking. Лаунж зона



Рис. А.27 Коворкінг Платформа Леонардо. Лаунж-зона



Рис. А.28 Creative State of Dnipro. Приватний офіс для командної роботи



Рис. А.29 Creative State of Dnipro. Приватний офіс для командної роботи



Рис. А.30 Blockchain hub. Відкритий простір



Рис. А.31 Blockchain hub. Приватний офіс для командної роботи



Рис. А.32 Коворкінг-центр «BeeWorking». Переговорна кімната



Рис. А.33 Коворкінг-центр «BeeWorking». Приватний офіс



Рис. А.34 Коворкінг-центр «BeeWorking». Кімната для активного відпочинку

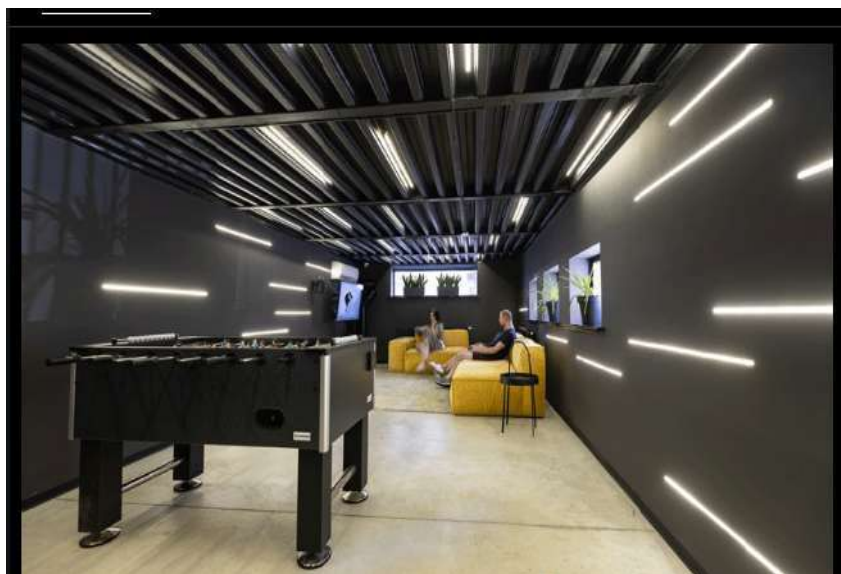


Рис. А.35 Коворкінг-центр «BeeWorking». Кімната для відпочинку

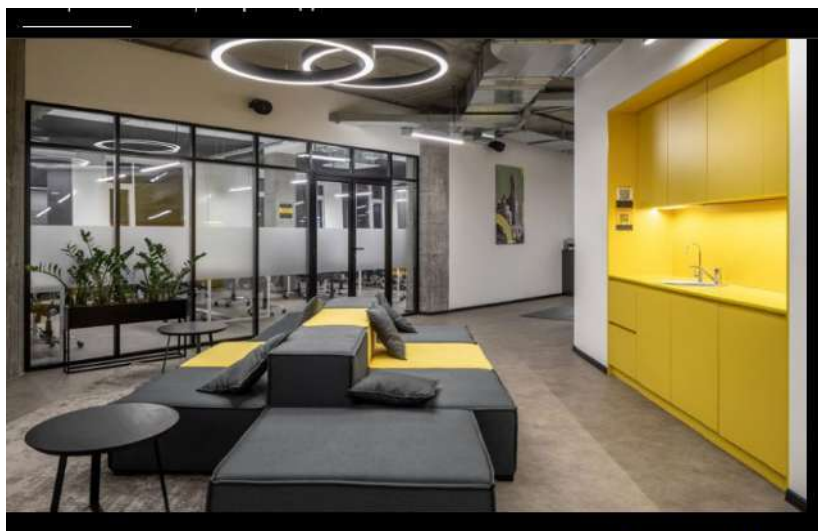


Рис. А.36 Коворкінг-центр «BeeWorking». Кухня в стилі хай-тек

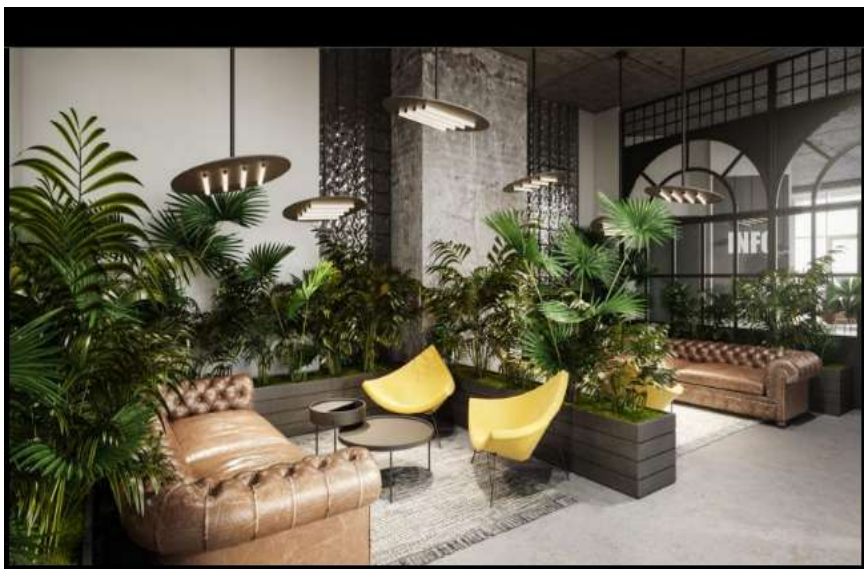


Рис. А.37 Коворкінг-центр «BeeWorking». Голосіїв

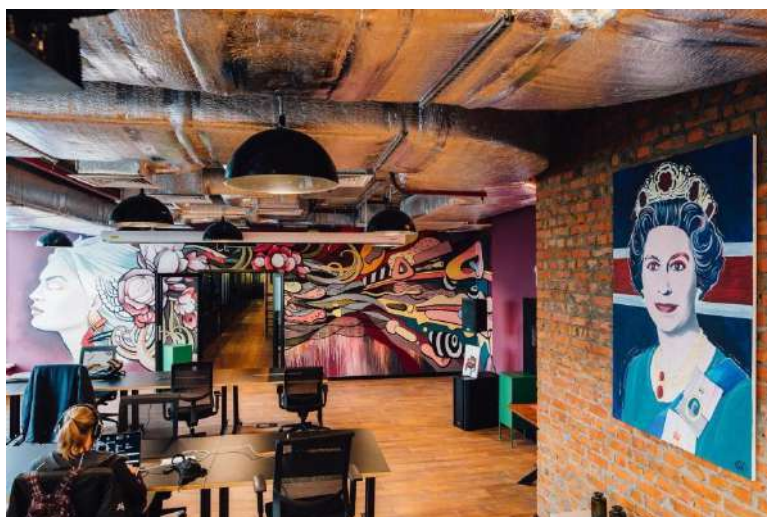


Рис. А.38 Creative State of Dnipro. Вільний простір



Рис. А.39 «Creative State of Arsenal», фреска у стилістиці, близькій ар нуво



Рис. А.40 Коворкінг платформа Фортуна. Відкритий робочий простір

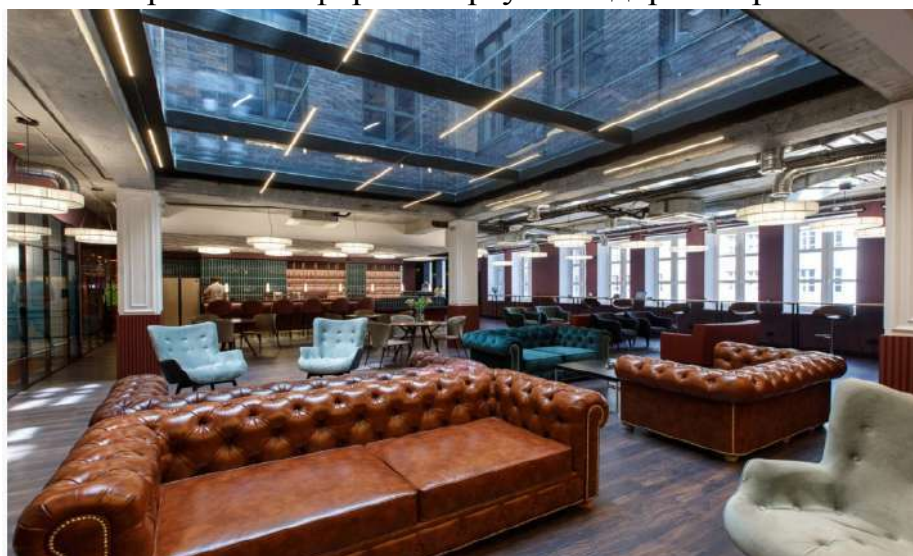


Рис. А.41 Creative State of Dnipro. Лаунж



Рис. А.42 Коворкінг-центр «True office»



Рис. А.43 Коворкінг-центр «tceh perk – office space club» (Київ, вул. Грушевського). Лаунж-зона

ДОДАТОК Б

Таблиці та схеми

Табл. Б.1 Типи робочого простору, що базується на моделях бізнесу та рівні доступу користувачів



Табл. Б.2 Класифікація робочого простору за типом організації



Табл. Б.3 Класифікація робочого простору за атмосферою, яка панує на робочому місці



Табл. Б.4 Класифікація робочого простору за соціальними групами



Табл. Б.5 Види функціональних зон робочого простору

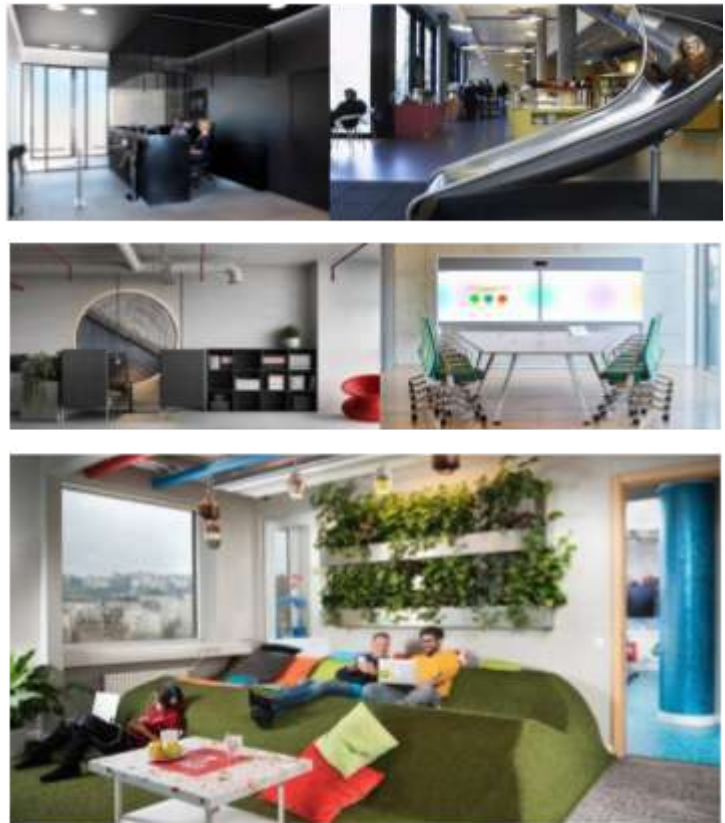


Табл. Б.6 Класифікація робочого простору за планувальними схемами



Табл. Б.7 Концепції сучасних типів планування



Табл. Б.8 Ергономічне формування офісного простору за правилом 3-х «і»

Табл. Б.9 Ергономічні аспекти, що впливають на формування офісу



Табл. Б.10 Екологічні аспекти, що впливають на формування офісу



Табл. Б.11 Дизайн-концепції формування простору



ДОДАТОК В

ДИЗАЙН-РОЗРОБКА ОФІСНОГО СЕРЕДОВИЩА КОМПАНІЇ ALTEK

Завдання на дизайн-розробку

1. Призначення та галузь застосування – розробити проект офісного середовища для ТМ ALTEK, що знаходиться за адресою: м. Дніпро, вул. Журналістів, 9. Дана компанія займається дослідженням сучасних підходів ефективного використання енергоресурсів, виробництвом та постачанням обладнання для альтернативної енергетики в Україні.

2. Умова розробки - завдання на проектування до кваліфікаційної роботи.

3. Мета розробки – авторський пошук дизайнерського рішення проектного образу інтер'єру приміщення і обладнання офісу, розробка функціонального зонування.

4. Джерела - фахова та спеціалізована література, практичні розробки інтер'єрів офісів та конторських приміщень в галузі дизайну, дизайнерський аналіз аналогів й прототипів.

5. Технічні вимоги:

- *зонування та функціональні вимоги:* офісний інтер'єр передбачає вхідну зону, ресепшин та зону очікування. Приміщення офісу поєднує типові робочі місця працівників та зону відпочинку. В офісі також передбачені приміщення для презентацій, кабінет директора, кухня й санвузли. Приміщення відділені одне від одного;

- *умови експлуатації:* використання природних матеріалів, якісної сировини, сучасних технологій у дизайні, меблі та обладнання, розроблених за індивідуальними кресленнями;

- *конструктивно-технологічне забезпечення:* визначається єдиною системою домовленостей з виконань роботи і якості дизайну;

- *вимоги до надійності:* термін експлуатації приміщення офісу та його обладнання - 10 років;

- *ергономічні показники*: відповідність антропометричним, фізіологічним (планування функціональних зон), психологічним, гігієнічним вимогам (використання нешкідливих матеріалів); ергономічним стандартам і зручності експлуатації;

- *естетичні вимоги* забезпечуються композиційними особливостями;

- *патентна чистота* – дизайн-розробка є авторською, але на патентування не претендує.

- *вимоги до категорії якості*: найвищі.

6. Економічні вимоги орієнтовна вартість дизайн-розробки становить $(24 \text{ м}^2 + 18 \text{ м}^2 + 38,5 \text{ м}^2 + 15,7 \text{ м}^2 + 12,4 \text{ м}^2 + 11,3 \text{ м}^2 + 18,3 \text{ м}^2 + 5,4 \text{ м}^2) \times 250$ грн./м²
 $= 140,6 \times 250 = 35\ 150$ грн.

7. Специфічні вимоги – вносити зміни у проект під час реалізації проекту; втілювати корпоративну культуру і стилістику (фірмовий стиль) фірми ALTEK.

8. Характер та стадії розробки – проектна частина кваліфікаційної роботи є новою розробкою, здійсненою на основі проведеного аналізу аналогів і прототипів з виконанням усіх стадій проектного процесу за методикою кафедри архітектури та дизайну ЛНТУ. Стадії розробки наступні: дослідження аналогів та прототипів, формування концепції проекту, розробка пошукових ескізів, затвердження остаточного варіанту розробки, створення комп'ютерної візуалізації інтер'єру офісу.

9. Обмеження - за політичною ситуацією в країні, можливостями проектування, дистанційним спілкуванням із замовником, термінами виконання робіт.

10. Композиційні елементи та види робіт, що підлягають розробці: планувальне рішення і функціональне зонування, розгортки стін, плани рівнів стелі та освітлення, план покриттів підлоги, перспективні зображення, розробка обладнання і конструкції офісних меблів, кабінету директора, конструкції рісепшину, а також декоративне оформлення стін в контексті сфери діяльності фірми.

11. Пропозиції з використання покриттів і декоративно-лицювальних матеріалів – вважаємо за потрібне використати відповідно до стилістики офісного приміщення матеріали – природні та штучні: МДФ, хромований і матовий метал як основний матеріал в каркасних конструкціях столів і стільчиків; декоративна штукатурка, тонована водоемульсійна фарба і дерев'яні панелі та широкоформатний друк; текстиль та шкіра – для оздоблення стільців та матів у відпочинковій зоні; органічне скло для стін-перегородок, гіпсокартон, пластик, керамічна плитка, широкоформатний друк тощо.

12. Документи і художньо-графічні матеріали, що передаються замовнику. Для можливого втілення проекту замовнику будуть передані наступні матеріали;

- плани: функціонального зонування приміщення, розгортки стін, стелі та освітлення, , план покриттів підлоги,
- візуалізації інтер'єрів.
- конструктивні креслення лаунж-зони для працівників.

13. Порядок контролю та приймання: згідно з вимогами методики проектування та за домовленістю сторін.

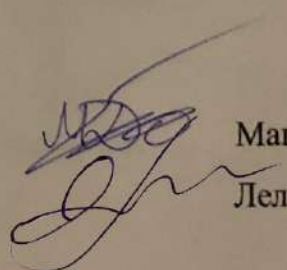
14. Додатки:

Альбом авторських пошукових ескізів;

Альбом аналогів та прототипів.

Здобувач

Керівник кваліфікаційної роботи



Мацко Д.О.

Лелик Я.Р.

Дизайн-проектна розробка



Рис. В.1 Перспектива зони очікування



Рис. В.2 Перспектива зони ресепшин



Рис. В.3 Перспектива кабінету директора



Рис. В.4 Перспектива залу презентацій



Рис. В.5 Перспектива робочої зони



Рис. В.6 Перспектива робочої зони



Рис. В.7 Перспектива робочої зони



Рис. В.8 Перспектива відпочинкової зони

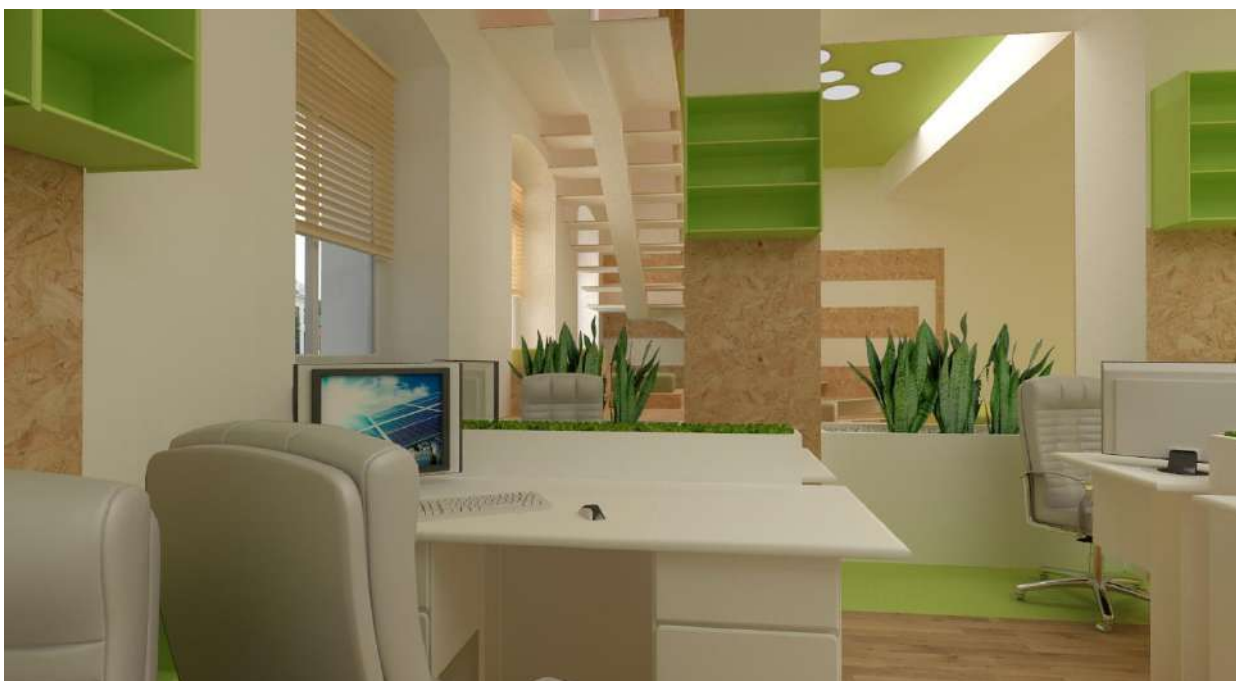


Рис. В.9 Перспектива робочої зони



Рис. В.10 Перспектива робочої зони



Рис. В.11 Перспективне зображення кухні



Рис. В.12 Демонстраційна графіка